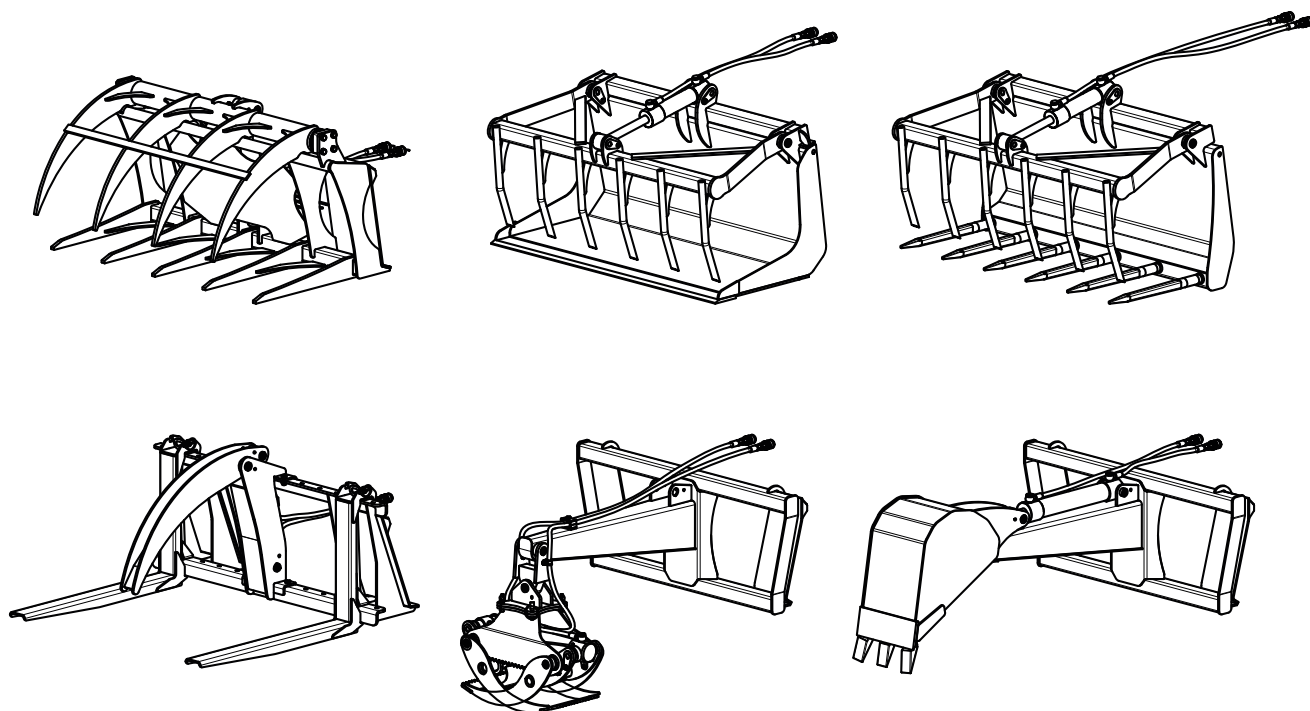


# Οδηγίες χρήσης

Εργαλεία για εμπρόσθιο φορτωτή

**CompactLine FC**



Αρπάγη με περόνη  
Δαγκάνα με φτυάρι  
Δαγκάνα με περόνη  
Αρπάγη κορμών/ξύλων  
Δαγκάνα κορμών  
Φτυάρι

3644010 B57FC1 000000004 GR 001



**STOLL**  
The Loader Specialist.

**Wilhelm STOLL Maschinenfabrik GmbH**

Postfach 1181, 38266 Lengede

Bahnhofstr. 21, 38268 Lengede

Τηλέφωνο: +49 (0) 53 44/20 0

Φαξ: +49 (0) 53 44/20 182

e-mail: [info@stoll-germany.com](mailto:info@stoll-germany.com)

Διαδίκτυο: [www.stoll-germany.com](http://www.stoll-germany.com)

**Παραγγελία ανταλλακτικών:**

Τηλέφωνο: +49 (0) 53 44/20 143-146

Φαξ: +49 (0) 53 44/20 183

e-mail: [EA@stoll-germany.com](mailto:EA@stoll-germany.com)

## Περιεχόμενα

1	Σχετικά με τις παρούσες οδηγίες χρήσης . . . . .	3
1.1	Επισκόπηση τεκμηρίωσης . . . . .	3
1.2	Χρήση των οδηγιών χρήσης . . . . .	4
2	Ασφάλεια . . . . .	5
2.1	Προβλεπόμενη χρήση . . . . .	5
2.2	Υποδείξεις ασφαλείας . . . . .	5
3	Περιγραφή λειτουργίας . . . . .	7
3.1	Αρπάγη με περόνη FC . . . . .	7
3.1.1	Περιγραφή . . . . .	7
3.1.2	Πριν από την πρώτη θέση σε λειτουργία . . . . .	7
3.1.3	Θέση σε λειτουργία . . . . .	8
3.1.4	Απόθεση του εργαλείου . . . . .	8
3.2	Αρπάγη κορμών/ξύλων FC . . . . .	9
3.2.1	Περιγραφή . . . . .	9
3.2.2	Πριν από την πρώτη θέση σε λειτουργία . . . . .	9
3.2.3	Θέση σε λειτουργία . . . . .	10
3.2.4	Απόθεση του εργαλείου . . . . .	11
3.3	Δαγκάνα με φτυάρι FC και δαγκάνα με περόνη FC . . . . .	12
3.3.1	Περιγραφή . . . . .	12
3.3.2	Πριν από την πρώτη θέση σε λειτουργία . . . . .	12
3.3.3	Θέση σε λειτουργία . . . . .	13
3.3.4	Απόθεση του εργαλείου . . . . .	13
3.4	Φτυάρι FC . . . . .	14
3.4.1	Περιγραφή . . . . .	14
3.4.2	Πριν από την πρώτη θέση σε λειτουργία . . . . .	14
3.4.3	Θέση σε λειτουργία . . . . .	15
3.5	Δαγκάνα κορμών FC . . . . .	18
3.5.1	Περιγραφή . . . . .	18
3.5.2	Πριν από την πρώτη θέση σε λειτουργία . . . . .	18
3.5.3	Θέση σε λειτουργία . . . . .	20
4	Σέρβις . . . . .	22
4.1	Περιοδική συντήρηση . . . . .	22
4.1.1	Πρόγραμμα λίπανσης και συντήρησης . . . . .	22
4.1.2	Σημεία λίπανσης . . . . .	22
4.2	Υδραυλικοί σωλήνες . . . . .	23
4.3	Ροπές σύσφιξης για βίδες . . . . .	24
5	Παράρτημα . . . . .	25
5.1	Απόρριψη . . . . .	25
5.2	Σήμανση . . . . .	25
5.3	Δήλωση συμμόρφωσης . . . . .	26

## 1 Σχετικά με τις παρούσες οδηγίες χρήσης

### 1.1 Επισκόπηση τεκμηρίωσης

Για τον εμπρόσθιο φορτωτή, το σετ προσάρτησης και τα παρελκόμενα διατίθενται διάφορες οδηγίες και διάφορα τεχνικά έγγραφα. Τα περισσότερα έγγραφα διατίθενται σε διάφορες γλώσσες.

Αν σας λείπουν κάποιες οδηγίες ή χρειάζεστε κάποιες οδηγίες σε άλλη γλώσσα, μπορείτε να τις παραγγείλετε από τον έμπορο της περιοχής σας. Μπορείτε επίσης να βρείτε πολλές οδηγίες για δωρεάν λήψη στο διαδίκτυο στην ηλεκτρονική διεύθυνση <http://www.stoll-germany.com>.

#### Οδηγίες συναρμολόγησης

Οι οδηγίες συναρμολόγησης περιγράφουν τη συναρμολόγηση του σετ προσάρτησης του εμπρόσθιου φορτωτή και του υδραυλικού και ηλεκτρικού εξοπλισμού έως την πρώτη θέση σε λειτουργία του εμπρόσθιου φορτωτή. Απευθύνονται στο εξειδικευμένο συνεργείο.

Οι οδηγίες συναρμολόγησης έχουν συνταχθεί ειδικά για το μοντέλο τρακτέρ.

Δεν περιλαμβάνουν πληροφορίες οι οποίες εμπεριέχονται στις οδηγίες χρήσης.

Οι οδηγίες συναρμολόγησης περιέχουν πληροφορίες ανταλλακτικών για τα προσαρτώμενα μέρη και τον εξοπλισμό, που έχουν προσαρμοστεί ειδικά για το τρακτέρ.

#### Οδηγίες χρήσης του εμπρόσθιου φορτωτή

Οι οδηγίες χρήσης περιγράφουν την ασφαλή χρήση του εμπρόσθιου φορτωτή από την πρώτη θέση σε λειτουργία έως την απόρριψή του. Απευθύνονται στον υπεύθυνο λειτουργίας και στο χρήστη του εμπρόσθιου φορτωτή.

Οι οδηγίες χρήσης έχουν συνταχθεί ειδικά για τη σειρά εμπρόσθιων φορτωτών, συνεπώς μπορεί να περιλαμβάνουν εξοπλισμό ειδικά προσαρμοσμένο για το τρακτέρ μόνο υπό όρους.

#### Κατάλογοι ανταλλακτικών

Ο κατάλογος ανταλλακτικών του εμπρόσθιου φορτωτή περιέχει πληροφορίες παραγγελίας για ανταλλακτικά της σειράς εμπρόσθιων φορτωτών και του προαιρετικού εξοπλισμού τους. Δε λαμβάνονται υπόψη ειδικές προσαρμογές για το τρακτέρ.

Επίσης, διατίθενται κατάλογοι ανταλλακτικών για εργαλεία εμπρόσθιων φορτωτών.

#### Οδηγίες χρήσης για εργαλεία εμπρόσθιου φορτωτή (το παρόν έγγραφο)

Οι παρούσες οδηγίες χρήσης περιγράφουν τα εργαλεία που διατίθενται για τον εμπρόσθιο φορτωτή με υδραυλικές λειτουργίες.

#### Περαιτέρω έγγραφα

Εκτός από τις προαναφερθείσες οδηγίες μπορεί να υπάρχουν περαιτέρω οδηγίες συναρμολόγησης και χρήσης καθώς και άλλες *τεχνικές πληροφορίες* στις οποίες εξετάζονται ειδικός πρόσθετος εξοπλισμός και συμπληρώματα, που δε λαμβάνονται υπόψη στις υπόλοιπες τεκμηριώσεις.



---

Όταν μεταβιβάζετε σε τρίτους τον εμπρόσθιο φορτωτή ή το τρακτέρ με προσαρτημένο εμπρόσθιο φορτωτή, παρακαλούμε να μεταβιβάζετε επίσης όλα τα αντίστοιχα έγγραφα! Ο επόμενος κάτοχος χρειάζεται αυτές τις πληροφορίες!

---

## 1.2 Χρήση των οδηγιών χρήσης

Αυτές οι οδηγίες χρήσης και οι οδηγίες χρήσης του εμπρόσθιου φορτωτή θα σας βοηθήσουν να μάθετε τον ασφαλή χειρισμό του εμπρόσθιου φορτωτή και των εργαλείων.

- Διαβάστε πρώτα το κεφάλαιο Ασφάλεια για τη δική σας προστασία και για την προστασία των ατόμων που βρίσκονται στο γύρω χώρο!
- Στη συνέχεια εξοικειωθείτε με τις λειτουργίες και το χειρισμό του εμπρόσθιου φορτωτή και των εργαλείων. Σχετικά με αυτό λάβετε οπωσδήποτε υπόψη επίσης τις οδηγίες χρήσης του εμπρόσθιου φορτωτή!

### Υποδείξεις για τη διαμόρφωση των οδηγιών:

Για να μπορείτε να βρίσκετε γρήγορα τις πληροφορίες που χρειάζεστε σε αυτές τις οδηγίες, έχουμε συμπεριλάβει τα εξής βοηθήματα:

**Περιεχόμενα** στην αρχή των οδηγιών

### Διαφορετικά διαμορφωμένα κείμενα:

Το απλό κείμενο χωρίς ιδιαίτερη επισήμανση εξηγεί καταστάσεις και συσχετισμούς.

- Κείμενο με μια κουκκίδα: Εδώ οφείλετε ή μπορείτε να προβείτε σε κάποια ενέργεια.
- ✓ Αυτό το σύμβολο επισημαίνει προϋποθέσεις που πρέπει να εκπληρωθούν προτού ξεκινήσετε τα ακόλουθα βήματα εργασίας.
- ✘ Αυτό το σύμβολο επισημαίνει εργαλεία που χρειάζεστε.

1. Κείμενο με αριθμό: Όπως η κουκκίδα, αλλά υπάρχουν περισσότερα βήματα εργασίας.



Κείμενο με μια δείκτη χεριού: Εδώ βρίσκετε τις υποδείξεις, οι οποίες είναι ιδιαίτερα σημαντικές!

**1 Υπόμνημα εικόνων:** Αναφέρει τις ονομασίες για τους αριθμούς θέσης σε εικόνες.

Έντονα τυπωμένοι αριθμοί εντός παρενθέσεων (**1**) παραπέμπουν επίσης στους αριθμούς θέσεων στις εικόνες.

Οι **προειδοποιήσεις** περιορίζονται από μια γραμμή κάτω και έχουν πάνω μια λέξη σηματοδότησης με χρωματιστό φόντο:

### **ΚΙΝΔΥΝΟΣ!**

Αυτές οι υποδείξεις προειδοποιούν για κινδύνους, οι οποίοι συνεπάγονται σοβαρούς τραυματισμούς ή θάνατο.

- Η κουκκίδα επισημαίνει τα απαιτούμενα μέτρα για την αποτροπή του κινδύνου.

### **ΠΡΟΕΙΔΟΠΟΙΗΣΗ!**

Αυτές οι υποδείξεις προειδοποιούν για κινδύνους, οι οποίοι μπορεί να συνεπάγονται σοβαρούς τραυματισμούς ή θάνατο.

- Η κουκκίδα επισημαίνει και εδώ τα απαιτούμενα μέτρα για την αποτροπή του κινδύνου.

### **ΠΡΟΦΥΛΑΞΗ!**

Αυτές οι υποδείξεις προειδοποιούν για κινδύνους, οι οποίοι μπορεί να συνεπάγονται ελαφρούς ή μέτριους τραυματισμούς.

- Η κουκκίδα επισημαίνει και εδώ τα απαιτούμενα μέτρα για την αποτροπή του κινδύνου.

## 2 Ασφάλεια

### 2.1 Προβλεπόμενη χρήση

Τα περιγραφόμενα εργαλεία εμπρόσθιου φορτωτή σε αυτές τις οδηγίες προβλέπονται αποκλειστικά για τη χρήση σε τρακτέρ μεσαίας κατηγορίας με εμπρόσθιο φορτωτή, ωστόσο όχι σε φορτωτές μεσαίας κατηγορίας ή γεραμούς αγροκτήματος!

Τα εργαλεία εμπρόσθιου φορτωτή επιτρέπεται να χρησιμοποιούνται αποκλειστικά για το συνηθισμένο σκοπό χρήσης (βλέπε κάτω).

Τα στοιχεία για την *προβλεπόμενη χρήση* στις οδηγίες χρήσης του εμπρόσθιου φορτωτή ισχύουν επίσης για το εργαλείο!

Οποιαδήποτε διαφορετική χρήση θεωρείται μη προβλεπόμενη.

#### **Σκοπός χρήσης της αρπάγης με περόνη FC**

Η αρπάγη με περόνες προβλέπεται αποκλειστικά για την παραλαβή, φόρτωση και μεταφορά κομμένων ξύλων από άλση, ξύλων από θάμνους, υλικού διατήρησης τοπίου καθώς και ξύλων κορμών έως μέγιστου μήκους 3 μέτρων, ωστόσο όχι για καυσόξυλα σε κομμάτια.

#### **Σκοπός χρήσης της αρπάγης κορμών/ξύλων FC**

Η αρπάγη κορμών/ξύλων είναι παρελκόμενο της περόνης παλετών STOLL (Αρ. αναγνώρισης 3486070) και επιτρέπεται να χρησιμοποιείται αποκλειστικά με την περόνη παλετών.

Η αρπάγη κορμών/ξύλων προβλέπεται αποκλειστικά για την παραλαβή, φόρτωση και μεταφορά ξύλινων κορμών έως μέγιστου μήκους 3 μέτρων, κομμένων ξύλων από άλση και ξύλων από θάμνους.

Μέσω της συναρμολόγησης της αρπάγης κορμών/ξύλων στην περόνη παλετών μεταβάλλεται η προβλεπόμενη χρήση της έτσι ώστε να μην είναι πλέον εφικτή η μεταφορά παλετών.

#### **Σκοπός χρήσης της δαγκάνας με φτυάρι FC και της δαγκάνας με περόνη FC**

Η δαγκάνα με φτυάρι και η δαγκάνα με περόνη προβλέπονται αποκλειστικά για την παραλαβή, φόρτωση και μεταφορά κοπριάς, κοπροχώματος, θάμνων, ενσίρωσης και παρόμοιων υλικών.

#### **Σκοπός χρήσης της δαγκάνας κορμών FC**

Η δαγκάνα κορμών προβλέπεται αποκλειστικά για την παραλαβή, φόρτωση και μεταφορά ξύλινων κορμών έως μέγιστου μήκους **2 μέτρων** με ωφέλιμο φορτίο έως **600 kg**.

#### **Σκοπός χρήσης του φτυαριού FC**

Το φτυάρι προβλέπεται αποκλειστικά για εργασίες εκσκαφής γης κάτω από την επιφάνεια του εδάφους σε λεπτόκοκκο έως ελαφρά πετρώδες έδαφος.

Το φτυάρι δεν επιτρέπεται να χρησιμοποιείται για εργασίες κατεδάφισης οποιουδήποτε είδους πάνω ή κάτω από την επιφάνεια του εδάφους.

### 2.2 Υποδείξεις ασφαλείας



Λάβετε υπόψη τις οδηγίες χρήσης του εμπρόσθιου φορτωτή! Διαβάστε τις πριν την εργασία με τον εμπρόσθιο φορτωτή και τα αντίστοιχα εργαλεία!

Τα εργαλεία προβλέπονται για χρήση με εμπρόσθιους φορτωτές STOLL της σειράς CompactLine FC. Προϋποτίθεται η γνώση των υποδείξεων ασφαλείας από τις οδηγίες χρήσης αυτών των εμπρόσθιων φορτωτών!

Μπορείτε επίσης να βρείτε οδηγίες χρήσης για δωρεάν λήψη στο διαδίκτυο στην ηλεκτρονική διεύθυνση

<http://www.stoll-germany.com>

**⚠ ΚΙΝΔΥΝΟΣ!**

Η μη ενδεδειγμένη μεταχείριση του εμπρόσθιου φορτωτή ή των εργαλείων του εμπρόσθιου φορτωτή μπορεί να προκαλέσει επικίνδυνους για τη ζωή τραυματισμούς ή θάνατο!

- Απαγορεύεται η παρουσία ατόμων στην περιοχή εργασίας του φορτωτή. Μη στέκεστε ποτέ κάτω από ανυψωμένο φορτίο!
- Με απενεργοποιημένο το τρακτέρ χαμηλώστε τον περιστροφικό βραχίονα φόρτωσης.
- Απαγορεύεται αυστηρά η μεταφορά ή ανύψωση ατόμων μέσα στα εργαλεία!
- Μην πραγματοποιείτε ποτέ επισκευή, καθαρισμό ή λίπανση με ανυψωμένο τον περιστροφικό βραχίονα φόρτωσης! Χαμηλώστε ή αποσυνδέστε τον περιστροφικό βραχίονα.
- Πριν από την έναρξη των εργασιών εξοικειωθείτε με όλες τις διατάξεις και τα στοιχεία ενεργοποίησης καθώς και με τη λειτουργία τους! Είναι πολύ αργά να το κάνετε αυτό κατά τη διάρκεια των εργασιών!
- Πριν από κάθε θέση σε λειτουργία του εμπρόσθιου φορτωτή ή του εργαλείου τοποθετήστε τις υδραυλικές μονάδες ελέγχου στο τρακτέρ στη νεκρά!
- Η μέγιστη επιτρεπτή ταχύτητα με περιστροφικό βραχίονα φόρτωσης κατά την οδήγηση στο δρόμο είναι 25 km/h, κατά τις εργασίες φόρτωσης 6 km/h. Τηρείτε την προβλεπόμενη πίεση αέρα για τη λειτουργία φόρτωσης στους μπροστινούς τροχούς!
- Με πλήρες φορτίο και στην ψηλότερη θέση φόρτωσης μην ξεκινάτε το τρακτέρ απότομα. Σε κατηφόρα ωθήστε μαζί και συγκεντρώστε τα υλικά, εάν είναι εφικτό, φορτώστε σε κλίση. Ποτέ μην οδηγείτε με ανυψωμένο περιστροφικό βραχίονα κάθετα σε πλαγιά, ανάλογα με τις συνθήκες αυξήστε το μετατόξιο του τρακτέρ πίσω, μπροστά μην εργάζεστε ακόμη και με ρυθμιζόμενο άξονα με μετατόξιο μικρότερο από το κανονικό.
- Κατά την είσοδο στο φορτίο μη στρίβετε το σύστημα διεύθυνσης του τρακτέρ!
- Μην οδηγείτε ποτέ με φορτωμένο εργαλείο σε δημόσιες οδούς κυκλοφορίας!
- Εκτελείτε εργασίες με τον εμπρόσθιο φορτωτή μόνο με επαρκείς συνθήκες ορατότητας (καθαρά τζάμια καμπίνας, κίνδυνος θαμπώματος, επαρκής φωτισμός της περιοχής εργασίας στο σκοτάδι).
- Προσέξτε τα ηλεκτρικά καλώδια, σε περίπτωση επαφής υπάρχει κίνδυνος για τη ζωή!
- Το υδραυλικό λάδι που εξέρχεται υπό υψηλή πίεση μπορεί να διαπεράσει το δέρμα και να προκαλέσει σοβαρούς τραυματισμούς.  
Σε περίπτωση τραυματισμών αναζητήστε αμέσως ιατρική φροντίδα! Κίνδυνος μόλυνσης!
- Ελέγχετε τακτικά τους υδραυλικούς αγωγούς και αντικαταστήστε τους σε περίπτωση ζημιάς και γήρανσης! Οι εύκαμπτοι υδραυλικοί σωλήνες αντικατάστασης πρέπει να καλύπτουν τις τεχνικές απαιτήσεις του κατασκευαστή της συσκευής.
- Κατά την αναζήτηση για σημεία διαρροής χρησιμοποιείτε κατάλληλα βοηθητικά μέσα λόγω του κινδύνου τραυματισμού.
- Κατά τις εργασίες με το φτυάρι: Εξασφαλίστε πριν από την έναρξη των εργασιών ότι δεν βρίσκονται αγωγοί ή σωλήνες μέσα στην περιοχή εκσκαφής. Υπάρχει κίνδυνος καταστροφής!  
Σε περίπτωση πρόκλησης ζημιάς σε ηλεκτρικούς υπόγειους αγωγούς υπάρχει κίνδυνος για τη ζωή!  
Σε περίπτωση καταστροφής σωλήνων αερίου υπάρχει κίνδυνος έκρηξης
- Λαμβάνετε υπόψη τους εκάστοτε ισχύοντες κανονισμούς πρόληψης ατυχημάτων και τους νόμους προστασίας της εργασίας καθώς και τους κανονισμούς οδικής κυκλοφορίας.



### 3 Περιγραφή λειτουργίας

#### 3.1 Αρπάγη με περόνη FC

##### 3.1.1 Περιγραφή

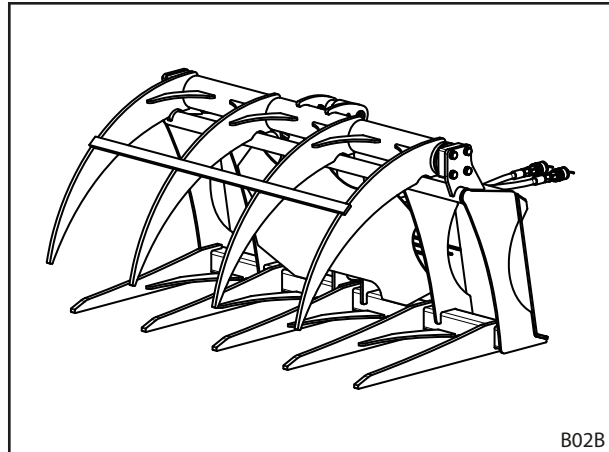
Η αρπάγη με περόνη αποτελείται από μια περόνη, συνδέσεις για το πλαίσιο γρήγορης αλλαγής και μια πάνω σιαγόνα με οδόντες που ενεργοποιείται μέσω ενός υδραυλικού κυλίνδρου διπλής ενεργείας.

Για την ενεργοποίηση του υδραυλικού κυλίνδρου διπλής ενεργείας της πάνω σιαγόνας πρέπει να έχει εγκατασταθεί στο τρακτέρ ή στον εμπρόσθιο φορτωτή το 3ο κύκλωμα ελέγχου ή μια πρόσθετη μονάδα ελέγχου διπλής ενεργείας.

Η αρπάγη με περόνη χρησιμοποιείται για τη συγκομιδή και τη φόρτωση κομμένων ξύλων από άλση, ξύλων από θάμνους και υλικού διατήρησης τοπίου. Επίσης, είναι εφικτή η μεταφόρτωση ξύλινων κορμών έως μέγιστου μήκους 3 μέτρων.

Η αρπάγη με περόνη δεν είναι κατάλληλη για την παραλαβή καυσόξυλων σε κομμάτια διότι τα τεμάχια ξύλου μαγκώνουν μεταξύ των οδόντων και οι οδόντες μπορεί να λυγίσουν.

Μέσω των μακριών οδόντων της πάνω σιαγόνας μπορούν να συλλεχθούν, να μεταφερθούν και να εκφορτωθούν τμηματικά ξύλα από θάμνους σε μεγάλο όγκο.



B02B

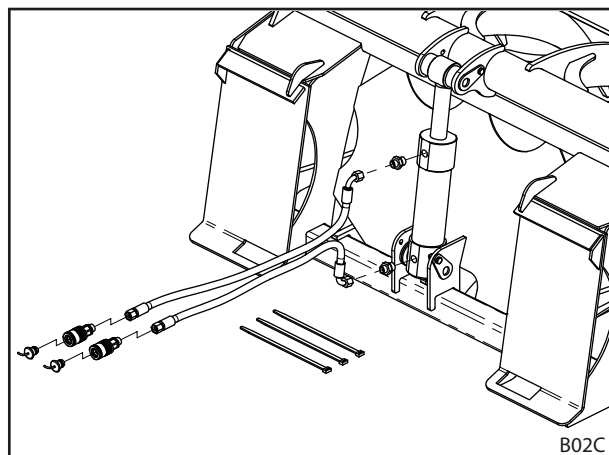
##### 3.1.2 Πριν από την πρώτη θέση σε λειτουργία

Η αρπάγη με περόνη είναι πλήρως συναρμολογημένη από το εργοστάσιο. Πρέπει να συναρμολογηθούν μόνο οι αγωγοί τροφοδοσίας πριν από την πρώτη θέση σε λειτουργία.

1. Αφαιρέστε τα δύο πλαστικά καπάκια στον υδραυλικό κύλινδρο και βιδώστε σταθερά τα βιδωτά στόμια.
2. Βιδώστε δύο εύκαμπτους υδραυλικούς σωλήνες στα βιδωτά στόμια όπως παρουσιάζεται στην εικόνα.
3. Στο άλλο άκρο των εύκαμπτων σωλήνων τοποθετήστε μούφες σύνδεσης.

Η μούφα σύνδεσης που τροφοδοτεί την κάτω πλευρά του κυλίνδρου παίρνει το κόκκινο καπάκι σφράγισης, η άλλη το μαύρο.

4. Ενώστε σε δεσμίδα τους εύκαμπτους σωλήνες με δεματικά καλωδίων.



B02C



### 3.1.3 Θέση σε λειτουργία

- ☞ Οι οδόντες της πάνω σιαγόνας δεν πρέπει να είναι λυγισμένοι!  
 Για να διασφαλιστεί άψογη εργασία αντικαταστήστε ή ισιώστε τους λυγισμένους οδόντες.

#### Τοποθέτηση στον περιστροφικό βραχίονα εμπρόσθιου φορτωτή

Σχετικά με αυτό λάβετε υπόψη επίσης τις οδηγίες χρήσης του εμπρόσθιου φορτωτή!

1. Με το πλαίσιο γρήγορης αλλαγής πιάστε κάτω από τις πλάκες του εργαλείου.
2. Γείρετε και ανασηκώστε λίγο το πλαίσιο γρήγορης αλλαγής.
3. Περιστρέψτε τα άγκιστρα ασφάλισης του πλαισίου γρήγορης αλλαγής μέσα στα ανοίγματα στο εργαλείο

- ☞ Προσοχή: Μετακινήστε τους μοχλούς ασφάλισης μέχρι το τέρμα, διαφορετικά δεν πραγματοποιείται πλήρης ασφάλιση!

#### Υδραυλική σύνδεση

Συνδέστε τους υδραυλικούς εύκαμπτους σωλήνες μέσω των κουμπωτών συνδέσμων στις συνδέσεις του 3ου κυκλώματος ελέγχου.

#### Χρήση

1. Τοποθετήστε την αρπάγη με περόνη οριζόντια και ανοίξτε εντελώς την οδοντωτή πάνω σιαγόνα.
2. Χώστε την αρπάγη με περόνη με ανοιχτή οδοντωτή πάνω σιαγόνα μέσα στο υλικό που πρόκειται να παραληφθεί.
3. Με περίπου μεσαίο αριθμό στροφών του κινητήρα του τρακτέρ περιστρέψτε προς τα κάτω την οδοντωτή πάνω σιαγόνα όσο πιο πολύ γίνεται.

Προσέξτε ότι οι οδόντες της πάνω σιαγόνας μπορούν να περιστραφούν προς τα κάτω χαμηλότερα από την κάτω πλευρά των οδόντων της περόνης!

Οι οδόντες μπορούν να προκαλέσουν ζημιά στο υπόστρωμα ή να διεισδύσουν μέσα σε αυτό.

Ενδεχομένως ανασηκώστε ή γείρετε λίγο το εργαλείο πριν από το πλήρες κλείσιμο της πάνω σιαγόνας.

4. Μετά την ανύψωση του φορτίου με τον εμπρόσθιο φορτωτή κλείστε ή πιέστε ξανά τους οδόντες της πάνω σιαγόνας για να μαγκώσει γερά τυχόν φορτίο που είναι χύμα πριν τη μεταφορά.

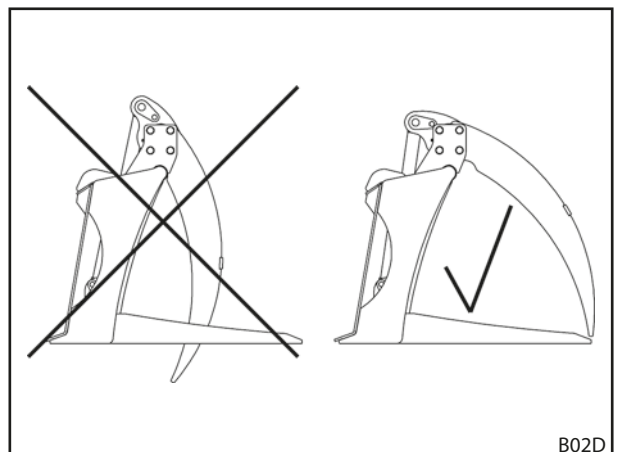
**Προσοχή:** Οδηγείτε προσεκτικά!

### 3.1.4 Απόθεση του εργαλείου

Με πλήρως εκτεταμένο υδραυλικό κύλινδρο (κλειστή πάνω σιαγόνα) οι οδόντες της πάνω σιαγόνας βρίσκονται περ. 10 cm χαμηλότερα από την περόνη (στην εικόνα αριστερά).

Σε αυτή τη θέση το εργαλείο δεν επιτρέπεται να αποσυνδεθεί ή να αποτεθεί από τον εμπρόσθιο φορτωτή διότι μπορεί να γείρει ανεξέλεγκτα!

Για την απόθεση του εργαλείου τοποθετήστε την πάνω σιαγόνα με τέτοιο τρόπο ώστε οι μύτες των οδόντων να βρίσκονται περίπου στο ίδιο ύψος με την κάτω πλευρά της περόνης (στην εικόνα δεξιά).



B02D

## 3.2 Αρπάγη κορμών/ξύλων FC

### 3.2.1 Περιγραφή

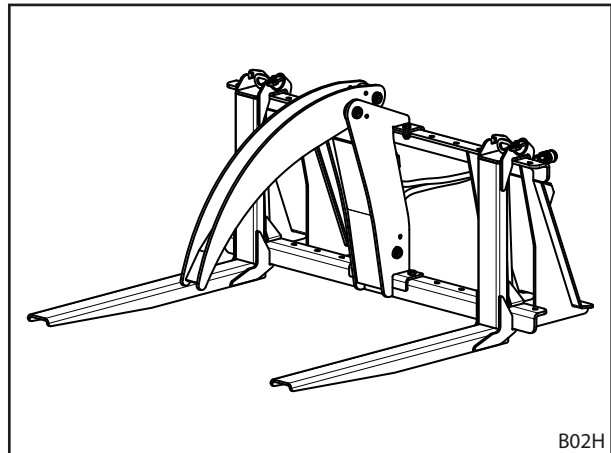
Η αρπάγη κορμών/ξύλων αποτελεί παρελκόμενο της περόνης παλετών STOLL (Αρ. αναγν. 3486070).

Αποτελείται από ένα πλαίσιο που βιδώνεται στην περόνη παλετών και από μια αρπάγη πάνω μέρος που ενεργοποιείται από έναν υδραυλικό κύλινδρο διπλής ενεργείας. Για την ενεργοποίηση του υδραυλικού κυλίνδρου διπλής ενεργείας πρέπει να έχει εγκατασταθεί στο τρακτέρ ή στον εμπρόσθιο φορτωτή το 3ο κύκλωμα ελέγχου ή μια πρόσθετη μονάδα ελέγχου διπλής ενεργείας.

Η αρπάγη κορμών/ξύλων χρησιμοποιείται για τη συγκομιδή και τη φόρτωση ξύλινων κορμών έως μέγιστου μήκους 3 μέτρων. Είναι επίσης εφικτή η μεταφόρτωση κομμένων ξύλων από άλση καθώς και το πιάσιμο ογκωδών αντικειμένων στους οδόντες της περόνης.

Η αρπάγη κορμών/ξύλων δεν μπορεί να χρησιμοποιηθεί κατά τη μεταφορά παλετών διότι προεξέχει μέσα στην ωφέλιμη περιοχή των οδόντων της περόνης.

Μέσω των μακριών οδόντων της αρπάγης κορμών/ξύλων μπορούν να συλλεχθούν, να μεταφερθούν και να εκφορτωθούν τμηματικά υλικά σε μεγάλο όγκο.



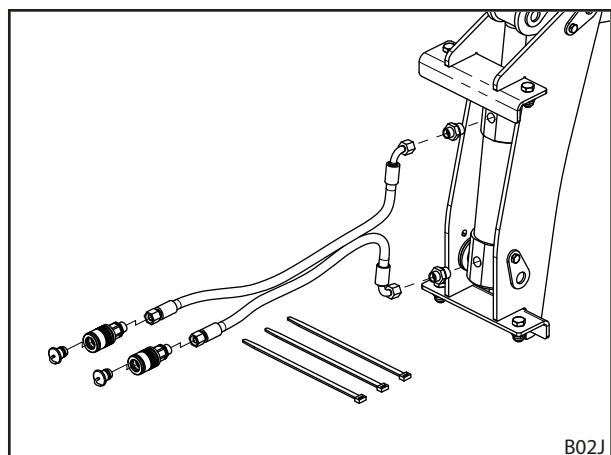
### 3.2.2 Πριν από την πρώτη θέση σε λειτουργία

Η αρπάγη κορμών/ξύλων είναι πλήρως συναρμολογημένη από το εργοστάσιο. Πρέπει να συναρμολογηθούν μόνο οι αγωγοί τροφοδοσίας πριν από την πρώτη θέση σε λειτουργία.

1. Αφαιρέστε τα δύο πλαστικά καπάκια στον υδραυλικό κύλινδρο και βιδώστε σταθερά τα βιδωτά στόμια.
2. Βιδώστε δύο εύκαμπτους υδραυλικούς σωλήνες στα βιδωτά στόμια όπως παρουσιάζεται στην εικόνα.
3. Στο άλλο άκρο των εύκαμπτων σωλήνων τοποθετήστε μούφες σύνδεσης.

Η μούφα σύνδεσης που τροφοδοτεί την κάτω πλευρά του κυλίνδρου παίρνει το κόκκινο καπάκι σφράγισης, η άλλη το μαύρο.

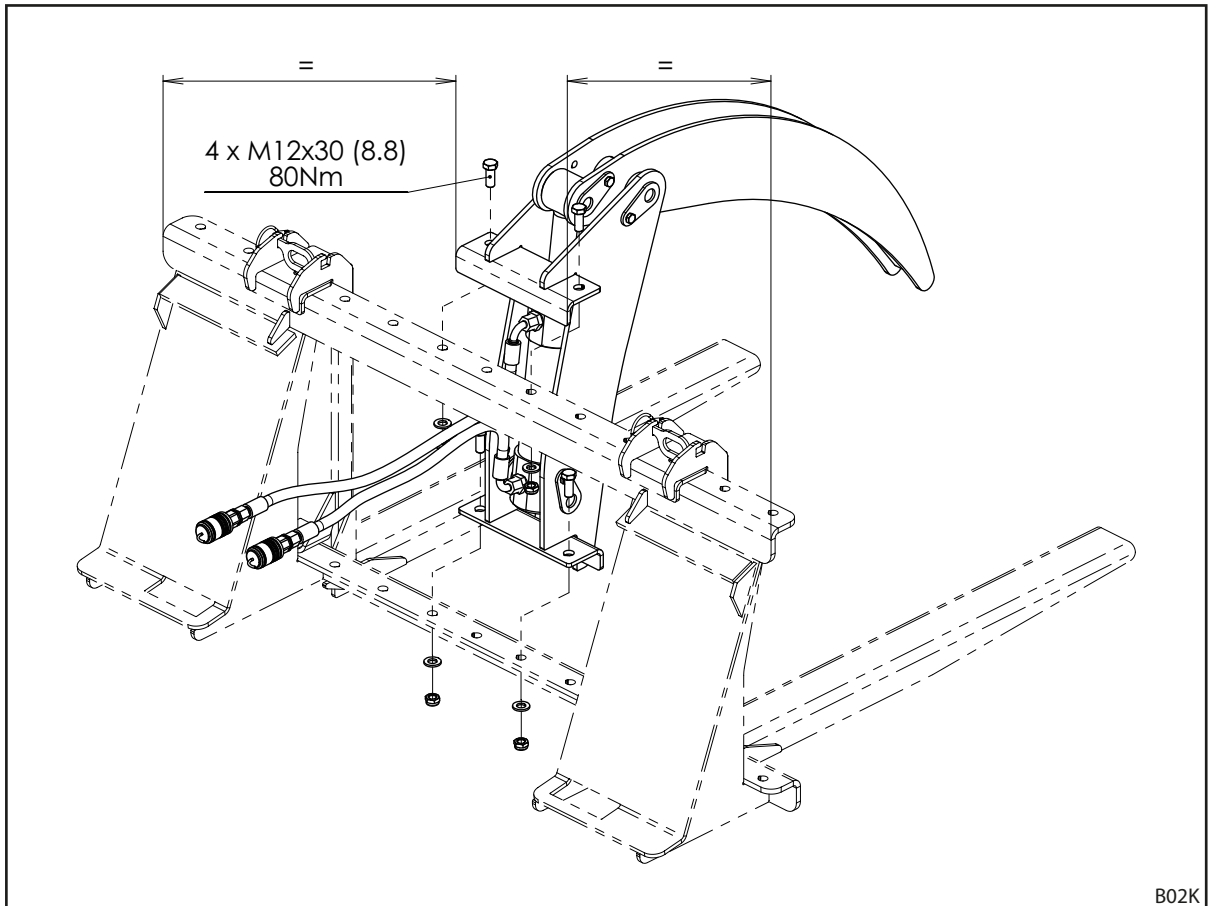
4. Ενώστε σε δεσμίδα τους εύκαμπτους σωλήνες με δεματικά καλωδίων.



### 3.2.3 Θέση σε λειτουργία

- ☞ Οι οδόντες της αρπάγης κορμών/ξύλων δεν πρέπει να είναι λυγισμένοι!  
Για να διασφαλιστεί άψογη εργασία αντικαταστήστε ή ισιώστε τους λυγισμένους οδόντες.  
Η χρήση επιτρέπεται μόνο αν η αρπάγη κορμών/ξύλων είναι σταθερά βιδωμένη στο πλαίσιο της περόνης παλετών!

#### Τοποθέτηση στο πλαίσιο περόνης παλετών



1. Εισαγάγετε την αρπάγη κορμών/ξύλων πάνω στο πλαίσιο περόνης παλετών από πάνω.

- ☞ Προσέξτε ώστε η αρπάγη κορμών/παλετών να τοποθετηθεί ακριβώς κεντρικά στο πλαίσιο της περόνης παλετών και οι οπές βιδώματος να ταυτίζονται!

2. Βιδώστε την αρπάγη κορμών/ξύλων με τέσσερις βίδες M12x30, τέσσερις ροδέλες και παξιμάδια ασφάλισης με ροπή σύσφιξης 80 Nm στο πλαίσιο περόνης παλετών.

Για τη μεταγενέστερη αποσυναρμολόγηση ακολουθήστε την αντίστροφη σειρά βημάτων.

#### Τοποθέτηση στον περιστροφικό βραχίονα εμπρόσθιου φορτωτή

Σχετικά με αυτό λάβετε υπόψη επίσης τις οδηγίες χρήσης του εμπρόσθιου φορτωτή!

1. Με το πλαίσιο γρήγορης αλλαγής πιάστε κάτω από τις πλάκες του εργαλείου.
2. Γείρετε και ανασηκώστε λίγο το πλαίσιο γρήγορης αλλαγής.
3. Περιστρέψτε τα άγκιστρα ασφάλισης του πλαισίου γρήγορης αλλαγής μέσα στα ανοίγματα στο εργαλείο

- ☞ Προσοχή: Μετακινήστε τους μοχλούς ασφάλισης μέχρι το τέρμα, διαφορετικά δεν πραγματοποιείται πλήρης ασφάλιση!



### Υδραυλική σύνδεση

Συνδέστε τους υδραυλικούς εύκαμπτους σωλήνες μέσω των κουμπωτών συνδέσμων στις συνδέσεις του 3ου κυκλώματος ελέγχου.

### Χρήση

1. Τοποθετήστε την περόνη παλετών οριζόντια και ανοίξτε εντελώς τον οδόντα της αρπάγης.
2. Χώστε την περόνη παλετών με ανοιχτό οδόντα αρπάγης μέσα στο υλικό που πρόκειται να παραληφθεί.
3. Με περίπου μεσαίο αριθμό στροφών του κινητήρα του τρακτέρ περιστρέψτε προς τα κάτω τον οδόντα αρπάγης όσο πιο πολύ γίνεται.

Προσέξτε ότι ο οδόντας της αρπάγης πάνω μέρος μπορεί να περιστραφεί προς τα κάτω χαμηλότερα από την κάτω πλευρά των οδόντων της περόνης!

Ο οδόντας μπορεί να προκαλέσει ζημιά στο υπόστρωμα ή να διεισδύσει μέσα σε αυτό.

Ενδεχομένως ανασηκώστε ή γείρετε λίγο το εργαλείο πριν από το πλήρες κλείσιμο του οδόντα αρπάγης.

4. Μετά την ανύψωση του φορτίου με τον εμπρόσθιο φορτωτή κλείστε ή πιέστε ξανά τους οδόντες της αρπάγης πάνω μέρος για να μαγκώσει γερά τυχόν φορτίο που είναι χύμα πριν τη μεταφορά.

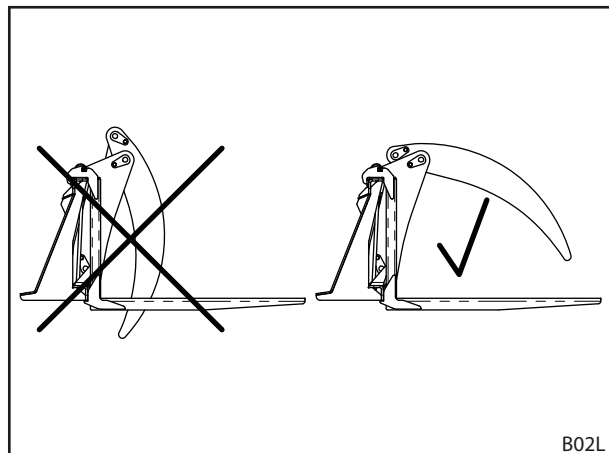
**Προσοχή:** Οδηγείτε προσεκτικά!

### 3.2.4 Απόθεση του εργαλείου

Με πλήρως εκτεταμένο υδραυλικό κύλινδρο (κλειστή αρπάγη πάνω μέρος) ο οδόντας της αρπάγης πάνω μέρος βρίσκεται περ. 10 cm χαμηλότερα από τους οδόντες της περόνης (στην εικόνα αριστερά).

Σε αυτή τη θέση το εργαλείο δεν επιτρέπεται να αποσυνδεθεί ή να αποτεθεί από τον εμπρόσθιο φορτωτή διότι μπορεί να γείρει ανεξέλεγκτα!

Για την απόθεση του εργαλείου τοποθετήστε την αρπάγη πάνω μέρος με τέτοιο τρόπο ώστε η μύτη του οδόντα να βρίσκεται περίπου στο ίδιο ύψος με την κάτω πλευρά των οδόντων της περόνης (στην εικόνα δεξιά).



### 3.3 Δαγκάνα με φτυάρι FC και δαγκάνα με περόνη FC

#### 3.3.1 Περιγραφή

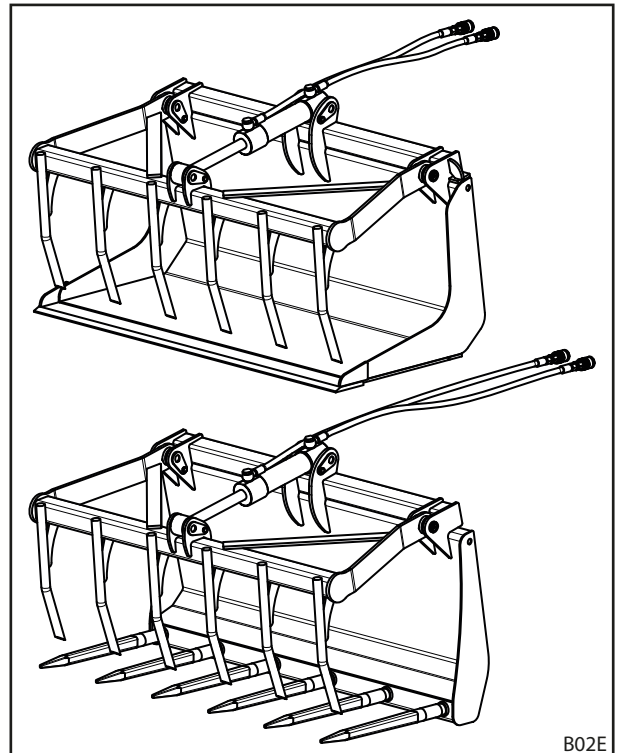
Η δαγκάνα με φτυάρι (στην εικόνα πάνω) και η δαγκάνα με περόνη (στην εικόνα κάτω) αποτελούνται από ένα φτυάρι ή μια περόνη, συνδέσεις για το πλαίσιο γρήγορης αλλαγής και μια οδοντωτή πάνω σιαγόνα που ενεργοποιείται μέσω ενός υδραυλικού κυλίνδρου διπλής ενεργείας.

Για την ενεργοποίηση του υδραυλικού κυλίνδρου διπλής ενεργείας της πάνω σιαγόνας πρέπει να έχει εγκατασταθεί στο τρακτέρ ή στον εμπρόσθιο φορτωτή το 3ο κύκλωμα ελέγχου ή μια πρόσθετη μονάδα ελέγχου διπλής ενεργείας.

Η δαγκάνα με φτυάρι και η δαγκάνα με περόνη χρησιμοποιούνται για τη συγκομιδή και τη φόρτωση κοπριάς, κοπροχώματος, θάμνων και ενσίρωσης. Επίσης, με τη δαγκάνα με φτυάρι είναι δυνατή η μεταφόρτωση ελαφρών χύμα υλικών.

Η δαγκάνα με φτυάρι και η δαγκάνα με περόνη δεν είναι κατάλληλες για την παραλαβή υλικού σε τεμάχια όπως π.χ. καυσόξυλων ή πετρών διότι τα τεμάχια ξύλου ή οι πέτρες μπορεί να μαγκωθούν μεταξύ των οδόντων με αποτέλεσμα να λυγίσουν οι οδόντες.

Μέσω της μεγάλης περιοχής ανοίγματος της πάνω σιαγόνας μπορούν εύκολα να συλλεχθούν, να μεταφερθούν και να εκφορτωθούν τμηματικά υλικά σε μεγάλο όγκο.



B02E

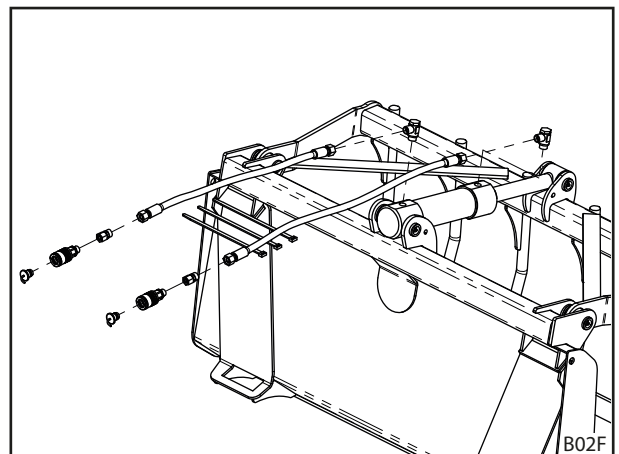
#### 3.3.2 Πριν από την πρώτη θέση σε λειτουργία

Η δαγκάνα με φτυάρι και η δαγκάνα με περόνη είναι πλήρως συναρμολογημένες από το εργοστάσιο. Πρέπει να συναρμολογηθούν μόνο οι αγωγοί τροφοδοσίας πριν από την πρώτη θέση σε λειτουργία.

1. Αφαιρέστε τα δύο πλαστικά καπάκια στον υδραυλικό κύλινδρο και βιδώστε σταθερά τα βιδωτά στόμια.
2. Βιδώστε δύο εύκαμπτους υδραυλικούς σωλήνες στα βιδωτά στόμια όπως παρουσιάζεται στην εικόνα.
3. Στο άλλο άκρο των εύκαμπτων σωλήνων τοποθετήστε μούφες σύνδεσης.

Η μούφα σύνδεσης που τροφοδοτεί την κάτω πλευρά του κυλίνδρου παίρνει το κόκκινο καπάκι σφράγισης, η άλλη πλευρά το μαύρο.

4. Ενώστε σε δεσμίδα τους εύκαμπτους σωλήνες με δεματικά καλωδίων.



B02F

### 3.3.3 Θέση σε λειτουργία

- ☞ Οι οδόντες της πάνω σιαγόνας δεν πρέπει να είναι λυγισμένοι!  
Για να διασφαλιστεί άψογη εργασία αντικαταστήστε ή ισιώστε τους λυγισμένους οδόντες.

#### Τοποθέτηση στον περιστροφικό βραχίονα εμπρόσθιου φορτωτή

Σχετικά με αυτό λάβετε υπόψη επίσης τις οδηγίες χρήσης του εμπρόσθιου φορτωτή!

1. Με το πλαίσιο γρήγορης αλλαγής πιάστε κάτω από τις πλάκες του εργαλείου.
2. Γείρετε και ανασηκώστε λίγο το πλαίσιο γρήγορης αλλαγής.
3. Περιστρέψτε τα άγκιστρα ασφάλισης του πλαισίου γρήγορης αλλαγής μέσα στα ανοίγματα στο εργαλείο

- ☞ Προσοχή: Μετακινήστε τους μοχλούς ασφάλισης μέχρι το τέρμα, διαφορετικά δεν πραγματοποιείται πλήρης ασφάλιση!

#### Υδραυλική σύνδεση

Συνδέστε τους υδραυλικούς εύκαμπτους σωλήνες μέσω των κουμπωτών συνδέσμων στις συνδέσεις του 3ου κυκλώματος ελέγχου.

#### Χρήση

1. Τοποθετήστε τη δαγκάνα με φτυάρι ή τη δαγκάνα με περόνη οριζόντια και ανοίξτε εντελώς την οδοντωτή πάνω σιαγόνα.
2. Χώστε τη δαγκάνα με φτυάρι ή τη δαγκάνα με περόνη με ανοιχτή οδοντωτή πάνω σιαγόνα μέσα στο υλικό που πρόκειται να παραληφθεί.
3. Με περίπου μεσαίο αριθμό στροφών του κινητήρα του τρακτέρ περιστρέψτε προς τα κάτω την οδοντωτή πάνω αρπάγη έως την κάτω τελική θέση. Ενδεχομένως ανασηκώστε ή γείρετε λίγο το εργαλείο πριν από το πλήρες κλείσιμο της πάνω σιαγόνας.
4. Μετά την ανύψωση του φορτίου με τον εμπρόσθιο φορτωτή κλείστε ή πιέστε ξανά τους οδόντες της πάνω σιαγόνας για να μαγκωθεί γερά τυχόν φορτίο που είναι χύμα πριν τη μεταφορά.

**Προσοχή:** Οδηγείτε προσεκτικά!

### 3.3.4 Απόθεση του εργαλείου

#### **⚠ ΠΡΟΕΙΔΟΠΟΙΗΣΗ!**

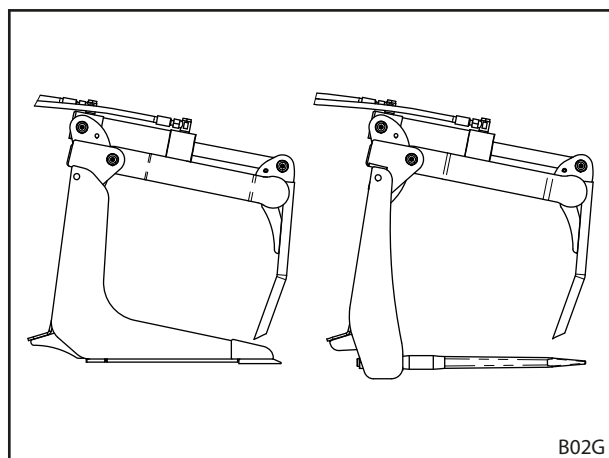
#### Κίνδυνος ανατροπής!

Με ανοιχτή πάνω σιαγόνα η δαγκάνα με φτυάρι και η δαγκάνα με περόνη μπορεί να ανατραπεί. Εξαιτίας αυτού μπορούν να τραυματιστούν άτομα.

- Αποθέστε τη δαγκάνα με φτυάρι και τη δαγκάνα με περόνη μόνο με την πάνω σιαγόνα κλειστή και στραμμένη πλήρως προς τα κάτω.

Με πλήρως εκτεταμένο υδραυλικό κύλινδρο η πάνω σιαγόνα είναι στραμμένη πλήρως προς τα κάτω.

Σε αυτή τη θέση η δαγκάνα με φτυάρι ή η δαγκάνα με περόνη μπορεί να αφαιρεθεί και να αποτεθεί με ασφάλεια από τον εμπρόσθιο φορτωτή.





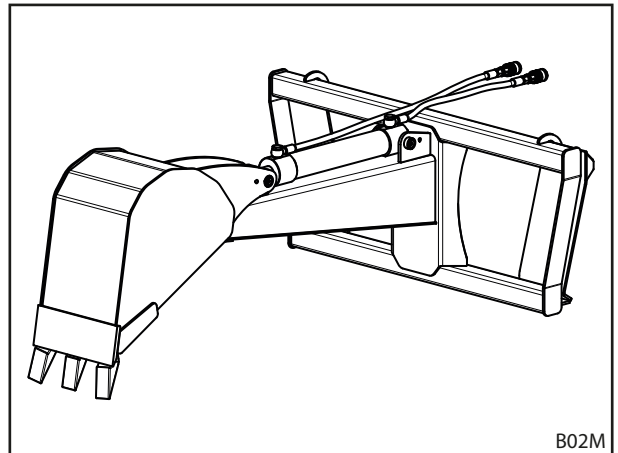
## 3.4 Φτυάρι FC

### 3.4.1 Περιγραφή

Το φτυάρι αποτελείται από ένα πλαίσιο στο οποίο είναι στερεωμένο το φτυάρι που ενεργοποιείται μέσω ενός υδραυλικού κυλίνδρου διπλής ενεργείας.

Για την ενεργοποίηση του υδραυλικού κυλίνδρου διπλής ενεργείας του φτυαριού πρέπει να έχει εγκατασταθεί στο τρακτέρ ή στον εμπρόσθιο φορτωτή το 3ο κύκλωμα ελέγχου ή μια πρόσθετη μονάδα ελέγχου διπλής ενεργείας.

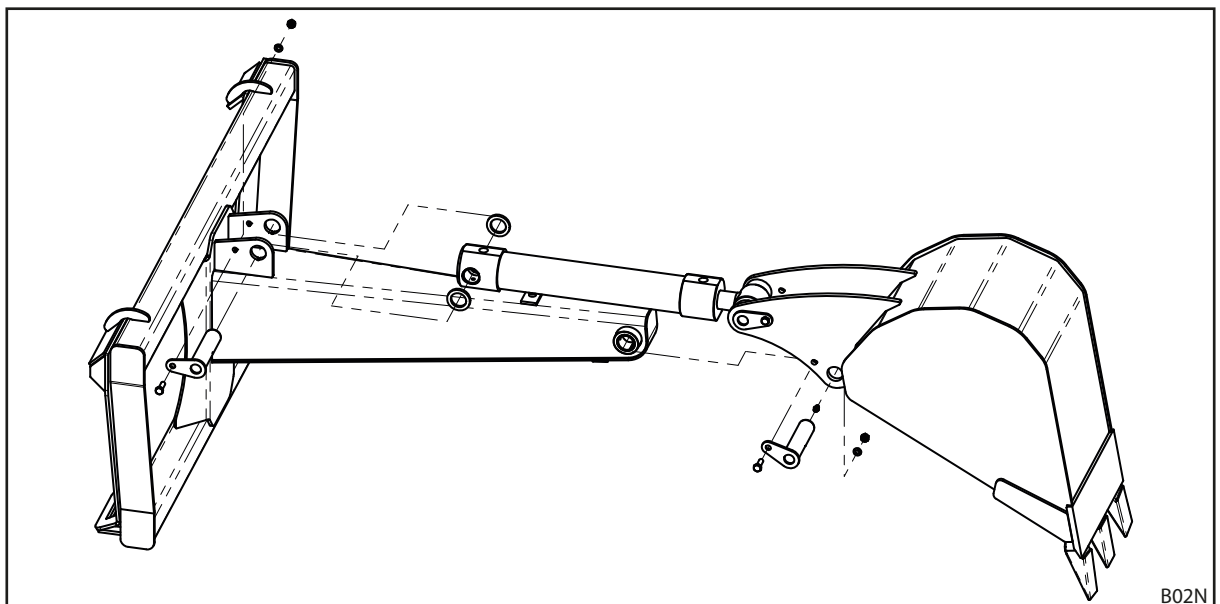
Το φτυάρι χρησιμοποιείται για εργασίες εκσκαφής γης κάτω από την επιφάνεια του εδάφους σε λεπτόκοκκο έως ελαφρά πετρώδες έδαφος. Ανάλογα με τη μορφή του φτυαριού μπορεί να γίνει εκσκαφή τάφρων με πλάτος 30 cm και βάθος έως 1,2 m. Μέσω των συγκολλητών οδόντων καθαίρεσης στην κοπτική ακμή του φτυαριού μπορεί να χαλαρωθεί στερεό και πετρώδες έδαφος και να παραληφθεί με το φτυάρι.



### 3.4.2 Πριν από την πρώτη θέση σε λειτουργία

Το φτυάρι είναι προσυναρμολογημένο από το εργοστάσιο. Πριν από την πρώτη θέση σε λειτουργία το φτυάρι και ο υδραυλικός κύλινδρος πρέπει να συνδεθούν ακόμη με το πλαίσιο μπουμάς και να συναρμολογηθούν οι αγωγοί τροφοδοσίας.

#### Τοποθέτηση του φτυαριού με υδραυλικό κύλινδρο



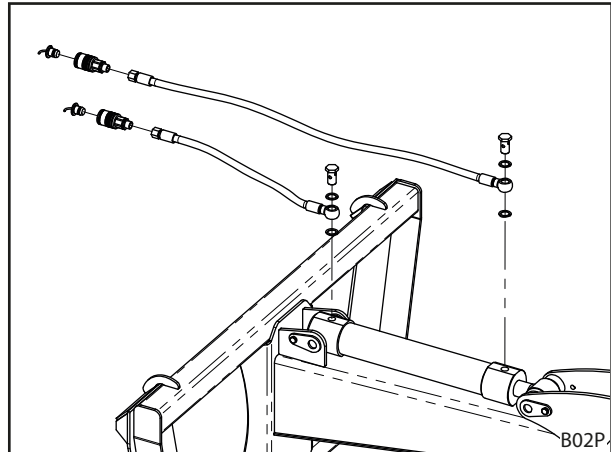
- Συναρμολογήστε το φτυάρι και τον υδραυλικό κύλινδρο μέσω των συνοδευτικών μπουλονιών, όπως παρουσιάζεται στην εικόνα.





### Τοποθέτηση των υδραυλικών αγωγών

1. Αφαιρέστε τα δύο πλαστικά καπάκια στον υδραυλικό κύλινδρο.
2. Συνδέστε δύο υδραυλικούς εύκαμπτους σωλήνες όπως φαίνεται στην εικόνα με τις κοίλες βίδες και τους στεγανοποιητικούς δακτυλίους στον υδραυλικό κύλινδρο.
3. Στο άλλο άκρο των εύκαμπτων σωλήνων τοποθετήστε μούφες σύνδεσης.  
Η μούφα σύνδεσης που τροφοδοτεί την μπροστινή πλευρά ως προς την κατεύθυνση πορείας του κυλίνδρου (πλευρά βάρκρου εμβόλου) παίρνει το κόκκινο καπάκι σφράγισης, η άλλη πλευρά (πλευρά εμβόλου) το μαύρο.
4. Ενώστε σε δεσμίδα τους εύκαμπτους σωλήνες με δεματικά καλωδίων.



### 3.4.3 Θέση σε λειτουργία

#### Τοποθέτηση στον περιστροφικό βραχίονα εμπρόσθιου φορτωτή

Σχετικά με αυτό λάβετε υπόψη επίσης τις οδηγίες χρήσης του εμπρόσθιου φορτωτή!

1. Με το πλαίσιο γρήγορης αλλαγής πιάστε κάτω από τις πλάκες του εργαλείου.
2. Γείρετε και ανασηκώστε λίγο το πλαίσιο γρήγορης αλλαγής.
3. Περιστρέψτε τα άγκιστρα ασφάλισης του πλαισίου γρήγορης αλλαγής μέσα στα ανοίγματα στο εργαλείο



**Προσοχή:** Μετακινήστε τους μοχλούς ασφάλισης μέχρι το τέρμα, διαφορετικά δεν πραγματοποιείται πλήρης ασφάλιση!

#### Υδραυλική σύνδεση

Συνδέστε τους υδραυλικούς εύκαμπτους σωλήνες μέσω των κουμπωτών συνδέσμων στις συνδέσεις του 3ου κυκλώματος ελέγχου.

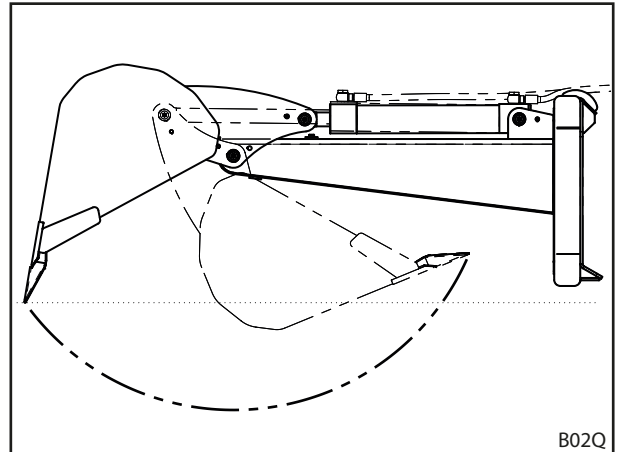
## Χρήση

1. Τοποθετήστε το πλαίσιο μπούμας οριζόντια και ανοίξτε εντελώς το φτυάρι.
2. Τοποθετήστε το φτυάρι ανοιχτό πάνω από την περιοχή εδάφους που πρόκειται να ανυψωθεί (το άνοιγμα φτυαριού προς τα κάτω).
3. Τραβήξτε το χειρόφρενο του τρακτέρ ή κρατήστε πατημένο το πεντάλ φρένου διότι διαφορετικά το τρακτέρ θα τραβηχτεί μακριά λόγω της επακόλουθης κίνησης του φτυαριού.

4. Με περίπου μεσαίο αριθμός στροφών του κινητήρα του τρακτέρ χαμηλώστε όσο γίνεται περισσότερο το φτυάρι έως ότου οι οδόντες καθαίρεσης του φτυαριού έρθουν σε επαφή με το υπέδαφος που πρόκειται να ανυψωθεί.

5. Τώρα εκτείνετε τον κύλινδρο του φτυαριού έτσι ώστε οι οδόντες καθαίρεσης με την κοπτική ακμή του φτυαριού διεισδύσουν μέσα στο υπέδαφος.

Κατά τη διάρκεια της κίνησης του φτυαριού αρχικά δημιουργείται μια δύναμη που πιέζει τον εμπρόσθιο φορτωτή προς τα πάνω. Στη συνέχεια δημιουργείται μια ελκτική δύναμη προς τα εμπρός και στο τέλος μια δύναμη που έλκει τον εμπρόσθιο φορτωτή προς τα κάτω.



6. Μετά την ολοκλήρωση της κίνησης του φτυαριού ανυψώστε τον εμπρόσθιο φορτωτή. Όταν το φτυάρι έχει περιστραφεί πλήρως προς τα μέσα, το άνοιγμα του φτυαριού δείχνει προς τα πάνω και το φορτίο δεν πέφτει έξω. Ενδεχομένως μετά την ανύψωση του φτυαριού ενεργοποιήστε ξανά σύντομα τον κύλινδρο του φτυαριού για να επιτευχθεί βέλτιστη θέση μεταφοράς του φτυαριού. Η θέση μεταφοράς μπορεί να μεταβληθεί και μέσω ενεργοποίησης του υδραυλικού κυλίνδρου του εργαλείου.
7. Λύστε ξανά το χειρόφρενο ή χαλαρώστε την πίεση στο πεντάλ φρένου και οδηγήστε το φτυάρι στη θέση εκφόρτωσης.

**Προσοχή:** Οδηγείτε προσεκτικά!

8. Ενεργοποιήστε ξανά τον κύλινδρο του φτυαριού και γυρίστε το φτυάρι έτσι ώστε να πέσει έξω το φορτίο.



### Συμβουλές για αποτελεσματική εκσκαφή

- Μέσω εναλλασσόμενης ενεργοποίησης του κυλίνδρου του εργαλείου (άδειασμα) και του κυλίνδρου του φτυαριού (έκταση) μπορεί σε χαλαρό έδαφος να επιτευχθεί μεγαλύτερο βάθος εκσκαφής και πλήρωση του φτυαριού.
- Αν η αντίσταση στο υπέδαφος γίνει πολύ μεγάλη π.χ. λόγω πετρών ή ριζών, ο κύλινδρος του φτυαριού δεν κινείται πλέον διότι έχει επιτευχθεί η μέγιστη τιμή δύναμης.  
**Σε αυτή τη θέση μην τραβάτε ποτέ προς τα πίσω με το τρακτέρ για να εξάγετε ή να καθαιρέσετε το εμπόδιο!** Αυτό υπερβαίνει τη μέγιστη τιμή φόρτισης του φτυαριού και προκαλεί μη επισκευάσιμες ζημιές.
- Για να εκφορτωθεί το υλικό εκσκαφής μακριά από τη θέση εκσκαφής το τρακτέρ, σε αντίθεση με έναν μίνι εκσκαφέα, πρέπει να κινηθεί. Για να γίνονται οι ελάχιστοι ελιγμοί, συνιστάται η εξής μέθοδος:
  - Κατά την εκσκαφή μιας οπής ή μιας μικρής τάφρου το φορτίο μπορεί να αποθεθεί ακριβώς πίσω από την οπή, δηλαδή με γεμάτο φτυάρι χωρίς να στρέφονται οι τροχοί του τρακτέρ οδηγήστε προς την οπή, αδειάστε το φτυάρι και οδηγήστε ξανά την ίδια απόσταση προς τα πίσω.
  - Κατά την εκσκαφή τάφρου μεγαλύτερου μήκους το φορτίο πρέπει να αποτίθεται δίπλα. Για το σκοπό αυτό, με πλήρως στραμμένους τους τροχούς του τρακτέρ οδηγήστε λίγο προς την τάφρο (προσοχή - μην οδηγήσετε μέσα), αδειάστε το φτυάρι και οδηγήστε την ίδια απόσταση προς τα πίσω.
- Ο παράλληλος οδηγός των εμπρόσθιων φορτωτών FC είναι βελτιστοποιημένος για εργασίες με πλήρως ανασυρμένους κυλίνδρους εργαλείου. Καθώς κατά την εκσκαφή με τον εκσκαφέα με φτυάρι οι κύλινδροι του εργαλείου συχνά εκτείνονται πλήρως, είναι οπωσδήποτε απαραίτητο, για την ανύψωση του εκσκαφέα με φτυάρι από την οπή ή την τάφρο εκτός από την ανύψωση του εμπρόσθιου φορτωτή να ανασυρθεί και ο κύλινδρος του εργαλείου (γεγονός το οποίο προκαλεί επίσης μια κίνηση εκσκαφής του φτυαριού). Διαφορετικά, ο παράλληλος οδηγός θα περιστρέφει κατά την ανύψωση του εμπρόσθιου φορτωτή τον εκσκαφέα με φτυάρι ακόμη πιο πολύ προς τα κάτω με αποτέλεσμα στην ακραία περίπτωση να μπορεί να προκληθεί ακόμη και ζημιά στο καπό κινητήρα του τρακτέρ.

## 3.5 Δαγκάνα κορμών FC

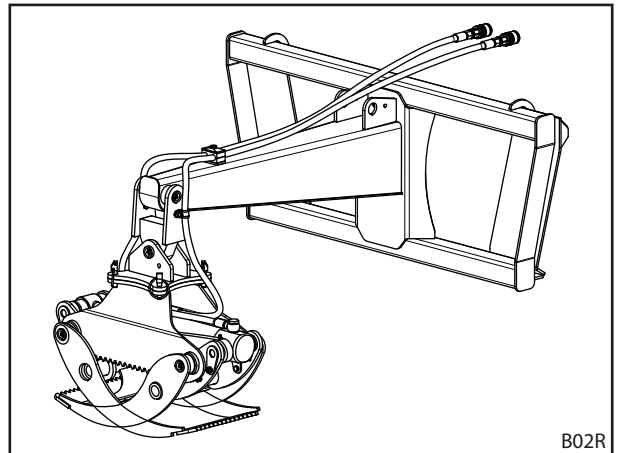
### 3.5.1 Περιγραφή

Η δαγκάνα κορμών αποτελείται από ένα πλαίσιο στο οποίο είναι στερεωμένη η κύρια δαγκάνα κορμών μέσω μιας άρθρωσης αιωρούμενη ελεύθερα και περιστρεφόμενη. Η περιστροφική κίνηση μπλοκάρεται μέσω των αυτασφαλιζόμενων κοχλιών έτσι ώστε να μπορεί επιλεγεί ανάμεσα στις κατευθύνσεις φόρτωσης κατά μήκος ή εγκάρσια ως προς την κατεύθυνση οδήγησης. Η κατεύθυνση φόρτωσης μπορεί να αλλαχθεί χειροκίνητα οποιαδήποτε στιγμή σε κατάσταση χωρίς φορτίο και χωρίς εργαλείο.

Για την ενεργοποίηση του υδραυλικού κυλίνδρου διπλής ενεργείας της αρπάγης πάνω μέρος πρέπει να έχει εγκατασταθεί στο τρακτέρ ή στον εμπρόσθιο φορτωτή το 3ο κύκλωμα ελέγχου ή μια πρόσθετη μονάδα ελέγχου διπλής ενεργείας.

Η δαγκάνα κορμών χρησιμοποιείται για τη συγκομιδή και τη φόρτωση ξύλινων κορμών έως μέγιστου μήκους 2 μέτρων και μέγιστου βάρους 600 kg.

Λόγω της μεγάλης περιοχής περιστροφής των οδόντων φόρτωσης μπορούν να συλλεχθούν, να μεταφερθούν και να αποθεθούν τμηματικά κομμάτια κορμών με διαφορετικές διαμέτρους μεταξύ 8 και 75 cm.

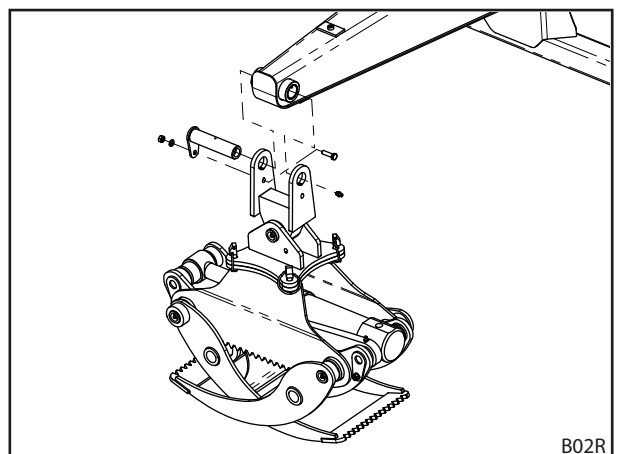


### 3.5.2 Πριν από την πρώτη θέση σε λειτουργία

Η δαγκάνα κορμών είναι προσυναρμολογημένη από το εργοστάσιο. Πριν από την πρώτη θέση σε λειτουργία πρέπει να συνδεθεί ακόμη η παλινδρομική άρθρωση της δαγκάνας κορμών με το πλαίσιο μπούμας και να συναρμολογηθούν οι αγωγοί τροφοδοσίας.

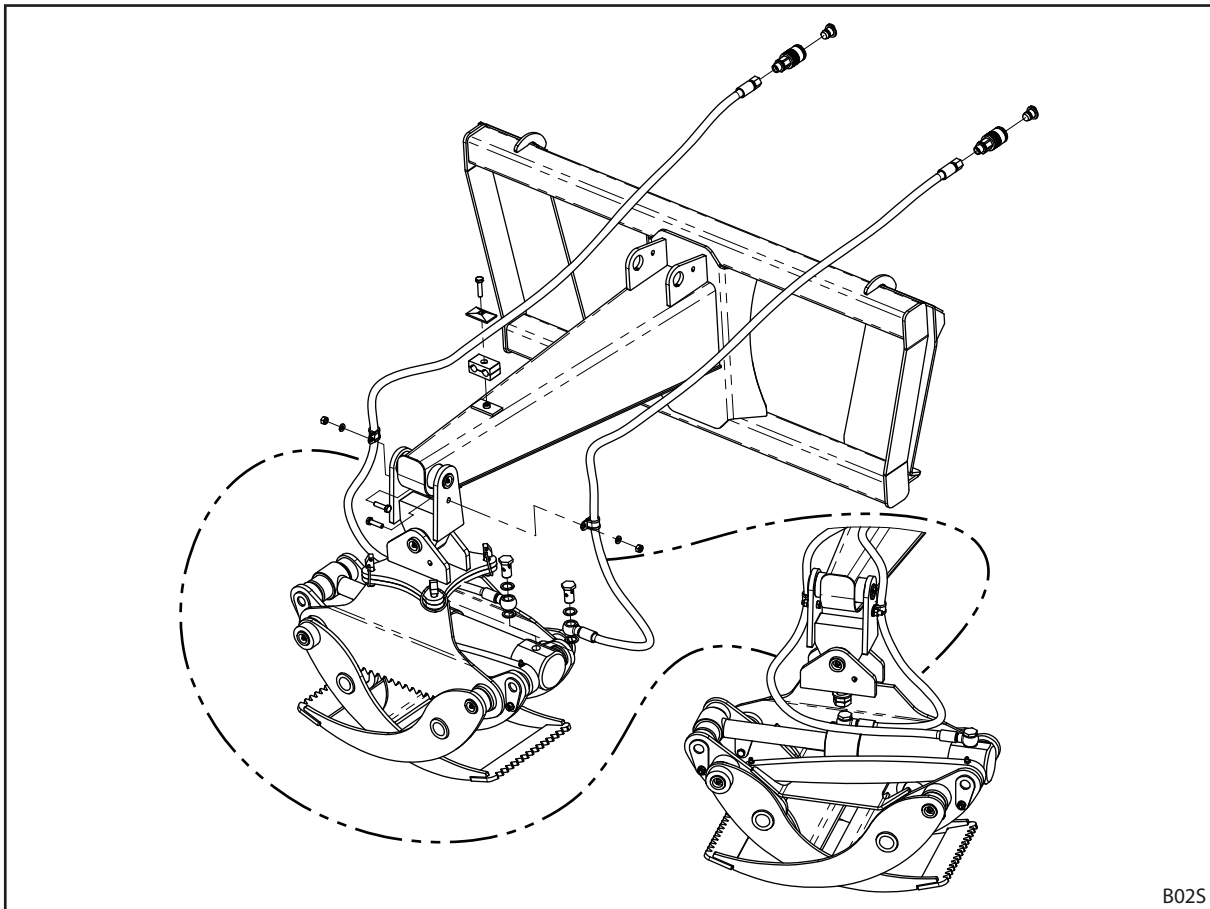
#### Τοποθέτηση της παλινδρομικής άρθρωσης

- Συναρμολογήστε την παλινδρομική άρθρωση μέσω των συνοδευτικών μπουλονιών, όπως παρουσιάζεται στην εικόνα.





## Τοποθέτηση των υδραυλικών αγωγών




1. Αφαιρέστε τα δύο πλαστικά καπάκια στον υδραυλικό κύλινδρο.
2. Συνδέστε δύο υδραυλικούς εύκαμπτους σωλήνες όπως φαίνεται στην εικόνα με τις κοίλες βίδες και τους στεγανοποιητικούς δακτυλίους στον υδραυλικό κύλινδρο.
3. Στο άλλο άκρο των εύκαμπτων σωλήνων τοποθετήστε μούφες σύνδεσης.  
Ο εύκαμπτος σωλήνας που βρίσκεται δεξιά ως προς την κατεύθυνση οδήγησης συνδέεται με την πλευρά εμβόλου του υδραυλικού κυλίνδρου και παίρνει το κόκκινο καπάκι σφράγισης. Ο εύκαμπτος σωλήνας που βρίσκεται αριστερά ως προς την κατεύθυνση οδήγησης συνδέεται με την πλευρά βάρου εμβόλου και παίρνει το μαύρο καπάκι σφράγισης.
4. Στερεώστε τους εύκαμπτους σωλήνες με τους σφιγκτήρες σωλήνων στην παλινδρομική άρθρωση και με το διπλό σφιγκτήρα στην μπούμα, όπως φαίνεται στην εικόνα.



Προσέξτε ώστε να είναι δυνατές όλες οι παλινδρομικές κινήσεις της δαγκάνας κορμών χωρίς να τεντώνονται, τρυπιούνται, τσακίζονται, συνθλίβονται ή στρέφονται έντονα οι εύκαμπτοι σωλήνες!

5. Ενώστε σε δεσμίδα τους εύκαμπτους σωλήνες με δεματικά καλωδίων.


### 3.5.3 Θέση σε λειτουργία

 Οι οδόντες φόρτωσης της δαγκάνας κορμών δεν πρέπει να είναι λυγισμένοι!  
Για να διασφαλιστεί άψογη εργασία αντικαταστήστε ή ισιώστε τους λυγισμένους οδόντες.

#### Τοποθέτηση στον περιστροφικό βραχίονα εμπρόσθιου φορτωτή

Σχετικά με αυτό λάβετε υπόψη επίσης τις οδηγίες χρήσης του εμπρόσθιου φορτωτή!

1. Με το πλαίσιο γρήγορης αλλαγής πιάστε κάτω από τις πλάκες του εργαλείου.
2. Γείρετε και ανασηκώστε λίγο το πλαίσιο γρήγορης αλλαγής.
3. Περιστρέψτε τα άγκιστρα ασφάλισης του πλαισίου γρήγορης αλλαγής μέσα στα ανοίγματα στο εργαλείο

 Προσοχή: Μετακινήστε τους μοχλούς ασφάλισης μέχρι το τέρμα, διαφορετικά δεν πραγματοποιείται πλήρης ασφάλιση!

#### Υδραυλική σύνδεση

Συνδέστε τους υδραυλικούς εύκαμπτους σωλήνες μέσω των κουμπωτών συνδέσμων στις συνδέσεις του 3ου κυκλώματος ελέγχου.

#### Χρήση

1. Τοποθετήστε το πλαίσιο μπούμας οριζόντια και ανοίξτε εντελώς τους οδόντες φόρτωσης.
2. Τοποθετήστε τη δαγκάνα κορμών με ανοιχτούς οδόντες φόρτωσης πάνω από το φορτίο που πρόκειται να παραληφθεί.
3. Με περίπου μεσαίο αριθμό στροφών του κινητήρα του τρακτέρ χαμηλώστε πρώτα τη δαγκάνα κορμών έτσι ώστε οι οδόντες φόρτωσης να περιβάλλουν το φορτίο. Κλείστε όσο γίνεται περισσότερο τους οδόντες φόρτωσης.

Προσέξτε ώστε οι οδόντες φόρτωσης της δαγκάνας κορμών να μπορούν να κινηθούν κάτω από το φορτίο χωρίς να προκαλούν ζημιά ή να εισέρχονται στο υπόστρωμα.

Ενδεχομένως ανασηκώστε ή γείρετε λίγο το εργαλείο πριν από το πλήρες κλείσιμο των οδόντων φόρτωσης.

4. Μετά την ανύψωση του φορτίου με τον εμπρόσθιο φορτωτή κλείστε ή πιέστε ξανά τους οδόντες φόρτωσης της δαγκάνας κορμών για να μαγκώσει γερά τυχόν φορτίο που είναι χύμα πριν τη μεταφορά.

**Προσοχή:** Οδηγείτε προσεκτικά!



## Αλλαγή της κατεύθυνσης φόρτωσης

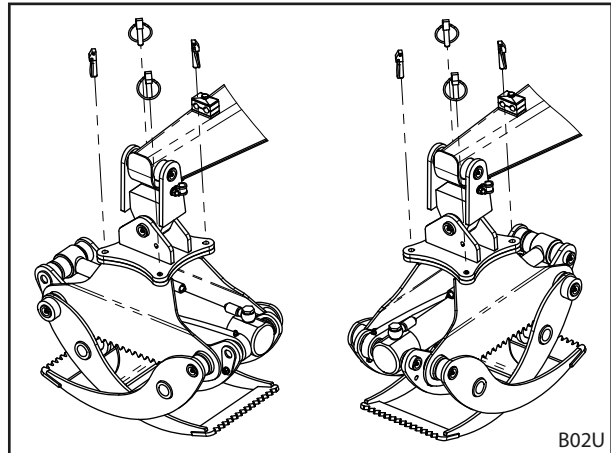
### ⚠ ΠΡΟΕΙΔΟΠΟΙΗΣΗ!

#### Κίνδυνος τραυματισμού!

Ο εμπρός φορτωτής ή το εργαλείο μπορούν να χαμηλώσουν ξαφνικά!

- Μη στέκεστε ποτέ κάτω από τον εμπρός φορτωτή ή το εργαλείο!
- Μη βάζετε ποτέ το πόδι σας κάτω από το εργαλείο!

1. Χαμηλώστε τη δαγκάνα κορμών έως λίγα εκατοστά πάνω από το υπόστρωμα.
2. Εισάγετε την ασφάλεια οδήγησης σε δρόμο στο μοχλό χειρισμού και απενεργοποιήστε τον κινητήρα.
3. Περιστροφή της δαγκάνας κορμών
  - a) Αφαιρέστε και τους τέσσερις αυτοσφραλιζόμενους κοχλίες.
  - b) Περιστρέψτε τη δαγκάνα κορμών κατά 90 μοίρες έτσι ώστε οι οπές της πάνω πλάκας να βρίσκονται ξανά πάνω από τις οπές της κάτω πλάκας
  - c) Ασφαλίστε ξανά με τους αυτοσφραλιζόμενους κοχλίες.



Προσέξτε ώστε να είναι δυνατές όλες οι παλινδρομικές κινήσεις της δαγκάνας κορμών χωρίς να τεντώνονται, τρυπιούνται, τσακίζονται, συνθλίβονται ή στρέφονται έντονα οι εύκαμπτοι σωλήνες!

Αν χρειάζεται, διορθώστε τη διεύθυνση των εύκαμπτων σωλήνων!



## 4 Σέρβις

- ☞ Οι μη ενδεδειγμένες επισκευές μπορεί να έχουν ως συνέπεια κινδύνους για την ασφάλεια. Για το λόγο αυτό, οι εργασίες σέρβις πρέπει να εκτελούνται μόνο από εξειδικευμένο προσωπικό με επαρκή προσόντα!  
 Η Stoll συνιστά την ανάθεση των εργασιών σέρβις σε εξειδικευμένο συνεργείο.

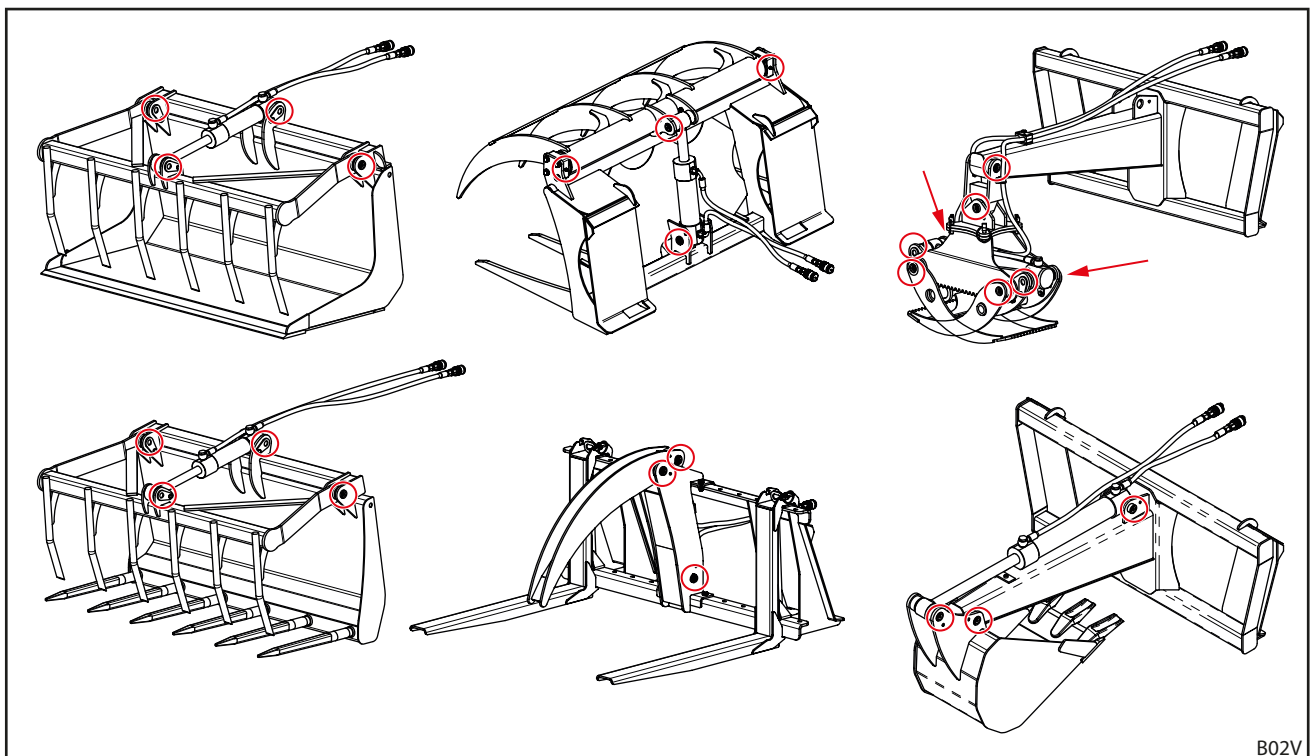
### 4.1 Περιοδική συντήρηση

#### 4.1.1 Πρόγραμμα λίπανσης και συντήρησης

Θέση συντήρησης	Ενέργεια	Διάστημα [Ωρες λειτουργίας]
Βιδωτές συνδέσεις	Έλεγχος ή εκ νέου σύσφιξη	100 h
Σημεία έδρασης	Λίπανση (βλέπε 4.1.2)	10 h
Εύκαμπτοι υδραυλικοί σωλήνες	Οπτικός έλεγχος, ενδεχ. αντικατάσταση από εξειδικευμένο συνεργείο	100 h
	Αντικατάσταση από εξειδικευμένο συνεργείο	4 έτη*

\* βλέπε υποδείξεις παρακάτω 4.2

#### 4.1.2 Σημεία λίπανσης



Οι κόκκινοι κύκλοι και τα βέλη στις εικόνες επισημαίνουν τη θέση των σημείων λίπανσης στα επιμέρους εργαλεία

- Λιπαίνετε τα σημεία έδρασης στα στόμια λίπανσης κάθε 10 ώρες λειτουργίας με ένα γρασαδόρο.  
 Λιπαντικό: Γράσο γενικής χρήσης DIN 51502 K2K, ISO 6743 ISO-L-XCCEA2, ή εφάμιλλο

## 4.2 Υδραυλικοί σωλήνες

Οι εύκαμπτοι υδραυλικοί σωλήνες σύμφωνα με το DIN 20066 πρέπει να αποθηκεύονται το μέγιστο 2 χρόνια και να χρησιμοποιούνται το μέγιστο 6 χρόνια από την ημερομηνία κατασκευής. Έτσι προκύπτει διάρκεια χρήσης τουλάχιστον 4 χρόνια με κανονική καταπόνηση.

Οι εύκαμπτοι υδραυλικοί σωλήνες επισημαίνονται με 2 ημερομηνίες:

Πάνω στο υλικό του εύκαμπτου σωλήνα π.χ. "1Q15" για κατασκευή του ελαστικού υλικού στο 1ο τρίμηνο του 2015,  
πάνω στο εξάρτημα π.χ. "0415" ή "04/15" για την κατασκευή του εύκαμπτου σωλήνα τον Απρίλιο του 2015.

- Μη χρησιμοποιείτε εύκαμπτους υδραυλικούς σωλήνες οι οποίοι είναι παλαιότεροι από 6 χρόνια!
- Μη χρησιμοποιείτε εύκαμπτους υδραυλικούς σωλήνες των οποίων το ελαστικό υλικό είναι παλαιότερο από 10 χρόνια!
- Μειώστε το διάστημα αντικατάστασης, αν οι εύκαμπτοι σωλήνες φθείρονται πρόωρα!
- Αντικαταστήστε τους υδραυλικούς σωλήνες, αν είναι πορώδεις ή παρουσιάζουν ρωγμές!

### 4.3 Ροπές σύσφιξης για βίδες



Προσέξτε την καθαριότητα των σπειρωμάτων!

Οι αναφερόμενες ροπές σύσφιξης ισχύουν για βίδες και σπειρώματα που είναι καθαρά, ξηρά και χωρίς γράσο!

Ροπές σύσφιξης για βίδες				
Σπειρωμα	Κατηγορία αντοχής			
	8.8		10.9	
	Nm	lb-ft	Nm	lb-ft
M8	23	17	33	24
M8x1	25	18	35	26
M10	46	34	65	48
M10x1,25	49	36	69	51
M12	80	59	110	81
M12x1,5	84	62	118	87
M12x1,25	88	65	123	91
M14	130	96	180	133
M14x1,5	138	102	190	140
M16	190	140	270	199
M16x1,5	210	155	290	214
M18	270	199	380	280
M18x2	280	206	400	295
M18x1,5	300	221	420	310
M20	380	280	530	391
M20x2	400	295	560	413
M20x1,5	420	310	590	435
M22	510	376	720	531
M22x2	540	398	750	553
M22x1,5	560	413	790	582
M24	630	464	890	656
M24x2	680	501	950	700
M27	930	686	1310	966
M27x2	995	733	1400	1032
M30	1260	929	1770	1305
M30x2	1370	1010	1930	1423
5/8" UNC (κανονικό)	175	129	245	180
5/8" UNF (πυκνό)	200	147	280	206
3/4" UNC (κανονικό)	380	280	530	391
3/4" UNF (πυκνό)	420	310	590	435

## 5 Παράρτημα


### 5.1 Απόρριψη

Τα εργαλεία του εμπρόσθιου φορτωτή αποτελούνται κυρίως από εξαρτήματα από χάλυβα και υδραυλικά εξαρτήματα τα οποία ενδέχεται να περιλαμβάνουν μεταξύ άλλων καουτσούκ και πλαστικά.

Παραδώστε τα παλιά εργαλεία εμπρόσθιου φορτωτή για απόρριψη σε εξειδικευμένη εταιρεία! Αυτό ισχύει ιδιαίτερα για υδραυλικά εξαρτήματα τα οποία εξακολουθούν να περιέχουν υπολείμματα λαδιού και συνεπώς μπορεί να προκαλέσουν καταστροφές στο περιβάλλον.

Για την απόρριψη υδραυλικού λαδιού λάβετε υπόψη τις οδηγίες χρήσης του τρακτέρ και τις διατάξεις προστασίας του περιβάλλοντος που ισχύουν σε τοπικό επίπεδο!

### 5.2 Σήμανση

Designed by <b>STOLL</b> GmbH D 38268 Lengede Germany	
	Type x①xxxxxxxxx
	Item-No. xxxx②x
	Weight xx③x kg Year x④x Hydr.Pres. x⑤x bar
	Serial-No. xx⑥xxx
Made in xx⑦xxx	

B02W

Οι συσκευές επισημαίνονται με μια πινακίδα τύπου.

Στοιχεία πάνω στην πινακίδα τύπου:

- 1 Τύπος (ονομασία συσκευής)
- 2 Αναγνωριστικός κωδικός
- 3 Βάρος
- 4 Έτος κατασκευής
- 5 Επιτρεπτή υδραυλική πίεση (όχι σε όλες τις συσκευές)
- 6 Σειριακός αριθμός
- 7 Χώρα κατασκευής, π.χ.:  
Germany: Ομοσπονδιακή Δημοκρατία της Γερμανίας  
ROK: Δημοκρατία της Κορέας  
IE: Ιρλανδία  
PL: Πολωνία

### 5.3 Δήλωση συμμόρφωσης

Η δήλωση συμμόρφωσης παρέχεται εδώ κατά την έννοια της Οδηγίας EK 2006/42/EK, Παράρτημα I, Παράγραφος 1.7.4.2 c):

#### Δήλωση συμμόρφωσης

σύμφωνα με την Οδηγία EK 2006/42/EK, Παράρτημα II A.

Η

Wilhelm STOLL Maschinenfabrik GmbH

Bahnhofstrasse. 21

38268 Lengede, Deutschland

δηλώνει με το παρόν ότι τα εργαλεία εμπρόσθιου φορτωτή των τύπων

Αρπάγη με περόνη FC, αριθμός αναγνώρισης 3508220,

Δαγκάνα με φτυάρι FC, αριθμός αναγνώρισης 3535300

Δαγκάνα με περόνη FC, αριθμός αναγνώρισης 3535320,

Αρπάγη κορμών/ξύλων FC, αριθμός αναγνώρισης 3520780,

Δαγκάνα κορμών FC, αριθμός αναγνώρισης 3556810,

Φτυάρι FC, αριθμός αναγνώρισης 3557480

(Περιοχή σειριακών αριθμών 5400000 έως 5999999)

συμμορφώνονται με όλες τις σχετικές διατάξεις της Οδηγίας EK.

#### Εφαρμοζόμενες Οδηγίες EK:

2006/42/EK Οδηγία 2006/42/EK του Ευρωπαϊκού Κοινοβουλίου και του Συμβουλίου από τις 17 Μαΐου 2006 περί μηχανημάτων και για την τροποποίηση της Οδηγίας 95/16/EK (Αναδιατύπωση)

#### Εφαρμοζόμενα εναρμονισμένα πρότυπα:

DIN EN ISO 12100:2011-03 Ασφάλεια μηχανών - Γενικές αρχές διαμόρφωσης - Αξιολόγηση κινδύνων και μείωση κινδύνων (ISO 12100:2010), Γερμανική διατύπωση EN ISO 12100:2010

DIN EN ISO 4254-1:2013-10 Γεωργικά μηχανήματα - Ασφάλεια - Μέρος 1: Γενικές απαιτήσεις (ISO 4254-1:2013), Γερμανική διατύπωση EN ISO 4254-1:2013

DIN EN ISO 4413:2011-04 Τεχνολογία υδραυλικών συστημάτων - Γενικοί κανόνες και απαιτήσεις ασφαλείας για υδραυλικές εγκαταστάσεις και τα εξαρτήματά τους (ISO 4413:2010), Γερμανική διατύπωση EN ISO 4413:2010

Ο πληρεξούσιος για τη σύνταξη των τεχνικών εγγράφων είναι ο διευθυντής του τμήματος ανάπτυξης της STOLL GmbH, βλέπε διεύθυνση παραπάνω.

Υπόμνημα xx.xx.2015

κατ' εντολή Karsten Kraft

Διευθυντής τμήματος ανάπτυξης

Guido Marenbach

Διεύθυνση εταιρείας



**Διεύθυνση του εμπόρου**

Κολλήστε ή σημειώστε εδώ το σειριακό αριθμό

**Wilhelm STOLL Maschinenfabrik GmbH**

Postfach 1181, 38266 Lengede

Bahnhofstr. 21, 38268 Lengede

Τηλέφωνο: +49 (0) 53 44/20 0

Φαξ: +49 (0) 53 44/20 182

e-mail: [info@stoll-germany.com](mailto:info@stoll-germany.com)

**STOLL στο διαδίκτυο:**

[www.stoll-germany.com](http://www.stoll-germany.com)

[www.facebook.com/STOLLFrontloader](https://www.facebook.com/STOLLFrontloader)

[www.youtube.com/STOLLFrontloader](https://www.youtube.com/STOLLFrontloader)