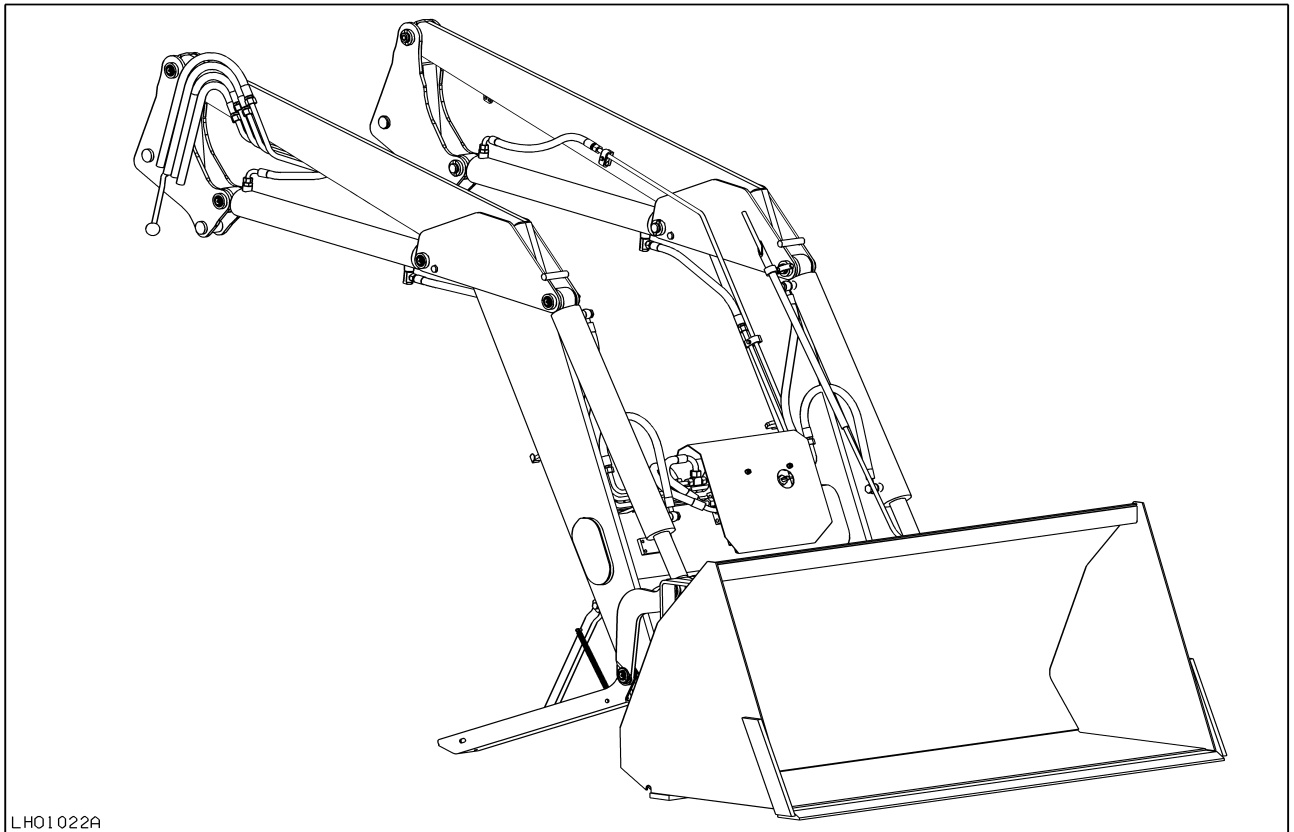




Bedieningshandleiding voor Voorladers *ROBUST F HD/HDP*



Inhoudsopgave

1.	Voor het ingebruik nemen	3
2.	Veiligheid en ongevallenpreventie	5
3.	Gegevens	12
4.	Beschrijving/Gebruik	13
5.	Gebruik	
5.1	Bediening	15
5.2	Hydrauliek	16
5.3	Voorlader monteren	18
5.4	Voorlader verwijderen	19
5.5	Werktuigen-snelwisselframe	24
5.6	Hydraulische werktuigenbediening	25
5.7	Bediening	26
5.8	Hydrauliekschema	28
5.9	Elektrische-uitrusting HD	29
5.10	Hydraulische parallelgeleiding van de werktuigen	30
5.12	Ventielenblok voor parallelgeleiding	33
5.13	Hydrauliekschema HDP	34
5.14	Elektrische-uitrusting HDP	35
5.15	3e functie	36
6	Montage verzwaringsgewicht op de trekker bij gebruik van de voorlader	36
7	Onderhoud	37
8.	Veiligheid en ongevallenpreventie	
8.1	Rijden op de openbare weg	38
8.2	Toegestane belasting van lepels van palletvorken	39
8.3	Comfort-Drive	39
8.4	Veiligheid en ongevallenpreventie	41
9.1	Etiket - overzicht rechts	42
9.2	Etiket - overzicht links	43
10.	Eventuele storingen en oplossingen hiervoor	44
11.	Garantie	46
12.	EG-Comformiteitsverklaring	48

Aanhaalspanning voor schroeven					
Schroeven	Cat.		Schroeven	Cat.	
	8.8	10.9		8.8	10.9
	Nm (lb-ft)	Nm (lb-ft)		Nm (lb-ft)	Nm (lb-ft)
M8	23 (17)	33 (24)	M20	380 (280)	530 (391)
M8x1	25 (18)	35 (26)	M20x2	400 (295)	560 (413)
M10	46 (34)	65 (48)	M20x1,5	420 (310)	590 (435)
M10x1,25	49 (36)	69 (51)	M22	510 (376)	720 (531)
M12	80 (59)	110 (81)	M22x2	540 (398)	750 (553)
M12x1,5	84 (62)	118 (87)	M22x1,5	560 (413)	790 (582)
M12x1,25	88 (65)	123 (91)	M24	630 (464)	890 (656)
M14	130 (96)	180 (133)	M24x2	680 (501)	950 (700)
M14x1,5	138 (102)	190 (140)	M27	930 (686)	1310 (966)
M16	190 (140)	270 (199)	M27x2	995 (733)	1400 (1032)
M16x1,5	210 (155)	290 (214)	M30	1260 (929)	1770 (1305)
M18	270 (199)	380 (280)	M30x2	1370 (1010)	1930 (1423)
M18x2	280 (206)	400 (295)			
M18x1,5	300 (221)	420 (310)	5/8"UNC (Normaal)	175 (129)	245 (180)
			5/8"UNF (Fijn)	200 (147)	280 (206)
			3/4"UNC (Normaal)	380 (280)	530 (391)
			3/4"UNF (Fijn)	420 (310)	590 (435)

1. Lees de gebruiksaanwijzing en de veiligheidsvoorschriften door, voordat de machine in gebruik wordt genomen en volg de aanwijzingen ervan op!



In deze gebruiksaanwijzing zijn alle plaatsen die op uw veiligheid betrekking hebben met dit teken gekenmerkt. Licht ook de gebruiker in over veiligheidsvoorschriften.

Gebruik overeenkomstig de bestemming

De STOLL voorlader type Robust F is uitsluitend geconstrueerd voor normaal gebruik in de landbouw en de bosbouw. Hij mag alleen worden gebruikt met de daarvoor speciaal door STOLL bestemde werktuigen. Hij mag verder alleen worden gemonteerd op landbouwtrekkers of andere voertuigen waarvoor hij door STOLL is geconstrueerd en gebouwd (dus gebruik in overeenstemming met de bestemming).

Ieder gebruik dat van bovenstaande afwijkt geldt als "niet in overeenstemming met de bestemming". Voor hieruit voortvloeiende schade aanvaardt noch Stoll, noch de importeur of dealer aansprakelijkheid; het betreffende risico is uitsluitend voor rekening van de gebruiker.

Onder gebruik volgens de bestemming valt ook het nakomen van de door de fabrikant gestelde voorwaarden t.a.v. gebruik, onderhoud en reparatie.

Gebruik, onderhoud en reparatie van de Stoll voorlader mogen alleen gebeuren door personen die hiertoe bevoegd zijn, na instructie en lezing van de bed. handleiding, en die bovendien over de gevaren die het gebruik met zich kan meebrengen geïnstrueerd zijn.



-- ▲ -- **Gevaarlijk** -- ▲ --

Verblijf van personen binnen gevaarlijke afstand van de voorlader is verboden!

Van toepassing zijnde voorschriften ter voorkoming van ongevallen, alsmede overige algemeen aanvaarde bepalingen op het gebied van veiligheid en wegverkeer moeten absoluut worden nagekomen.

-- ▲ -- **Pas op** -- ▲ --

Eigenmachtige veranderingen aan voorlader leiden ertoe dat aansprakelijkheid van fabrikant, importeur of dealer voor hieruit voortvloeiende schade uitgesloten wordt.

2. Veiligheid en ongevallenpreventie

De meeste ongelukken in de landbouw worden veroorzaakt doordat de eenvoudigste veiligheidsvoorschriften niet in acht worden genomen.

Veiligheidsvoorschrift

Een voorzichtig bedieningspersoon is de beste bedieningspersoon. De meeste ongelukken kunnen worden voorkomen door het in acht nemen van de veiligheidsvoorschriften.

Om ongelukken te vermijden, leest u en volgt u de volgende veiligheidsvoorschriften op, voordat u de voorlader bedient of repareert.

Overall in deze handleiding ziet u *cursief* gedrukte teksten vooraf gegaan door de woorden **Opmerking**, **Opgelet**, **Belangrijk**, **Pas op**, **Waarschuwing** of **Gevaarlijk**. Deze teksten betekenen het volgende :

Machine-veiligheid:

-- ! -- Opmerking -- ! --

Deze tekst benadrukt de juiste technische werking.

-- ! -- Opgelet -- ! --

Deze tekst waarschuwt de gebruiker voor mogelijke schade aan de machine, indien bepaalde instructies niet opgevolgd worden.

-- ▲ -- Belangrijk -- ▲ --

Deze tekst informeert de gebruiker over wetenswaardigheden ter voorkoming van kleine schades aan de machine wanneer men een bepaalde handeling niet opvolgt.

Personen-Veiligheid:

-- ▲ -- Pas op -- ▲ --

De woorden PAS OP worden gebruikt in gevallen dat een veilige bediening, overeenkomstig de bedienings- en onderhoudinstructies en de algemene veiligheidsvoorschriften, de gebruiker en derden beschermt tegen ongelukken.

-- ▲ -- Waarschuwing -- ▲ --

Het woord WAARSCHUWING betekent een mogelijk of verborgen gevaar, die ernstige verwondingen tot gevolg kunnen hebben. Het wordt gebruikt om de gebruiker en anderen op voorzichtigheid en oplettendheid te wijzen, zodat onverwachte ongelukken met de machine voorkomen worden.

-- ▲ -- Gevaarlijk -- ▲ --

Het woord GEVAARLIJK betekent verboden handelingen waarmee ernstige gevaren verbonden zijn.

Het niet in acht nemen van de regels omschreven met PAS OP, WAARSCHUWING en GEVAARLIJK kunnen leiden tot ernstige verwondingen, blijvend letsel of zelfs de dood.

-- ▲ -- Pas op -- ▲ --

1. Voorladers mogen alleen op landbouwtrekkers gebouwd worden die een blokkeerbaar hydraulisch systeem hebben, zo niet dan dient een afsluitkraan tussen gebouwd te worden

-- ▲ -- Pas op -- ▲ --

2. Tijdens rijden op de openbare weg en bij een geparkeerde trekker dient het hydraulieksysteem geblokkeerd te zijn

-- ▲ -- **Gevaarlijk** -- ▲ --

3. Het is streng verboden personen te heffen en te transporteren met de voorlader.



-- ▲ -- Pas op -- ▲ --

4. De max. snelheid met gemonteerde voorlader is bij wegtransport 25 km/u en bij gebruik van de voorlader 6 km/u. Zorg dat de voorbanden bij gebruik van de voorlader de voorgeschreven spanning hebben!

-- ▲ -- Gevaarlijk -- ▲ --

5. U mag nooit repareren, reinigen of smeren als de voorlader geheven is! Laat in die gevallen eerst de voorlader zakken of verwijder hem. Bij uitgeschakelde trektermotor, moet de voorlader op de grond rusten.

-- ! -- Opgelet -- ! --

6. Bij max. belasting en hoogste laadpositie mag u niet abrupt en schoksgewijs met de trekker (weg)rijden. Op glooiend terrein moet u het te laden materiaal eerst onderaan de helling verzamelen en zo mogelijk op een vlakke bodem laden. Rijd nooit met geheven voorlader dwars of schuin op een helling. Zonodig moet u de spoorbreedte achter van de trekker vergroten. Werk ook met een verstelbare vooras nooit met een spoorbreedte die kleiner is dan de standaard spoorbreedte.

-- ! -- Opgelet -- ! --

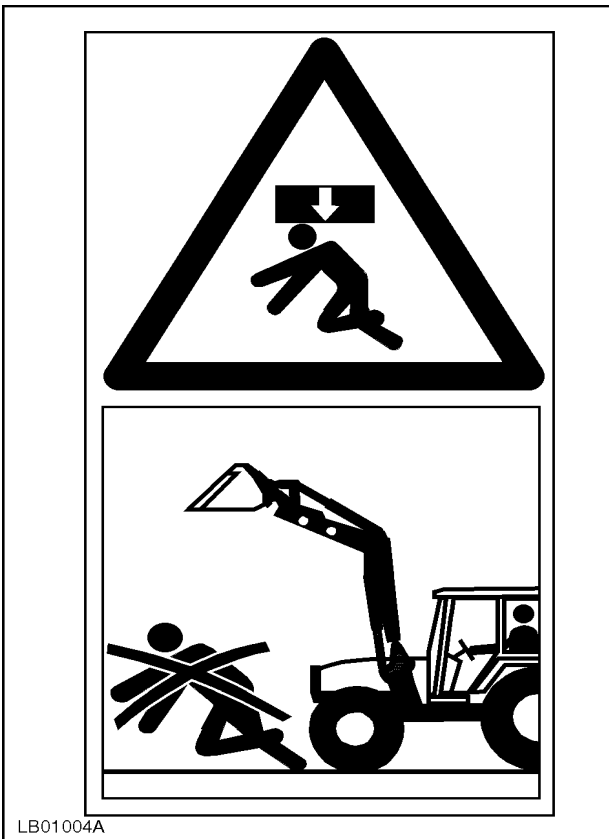
7. Tijdens het laden moeten de trekkervoorwielen altijd recht vooruit staan.

-- ! -- Opgelet -- ! --

8. Gebruik de voorlader alleen met de erbij horende werktuigen. Voer geen werk uit waarvoor hij niet bestemd is. Het werktuig en/of de laderarm mogen alleen door de bestuurder aan-en/of afgekoppeld worden.



LB01002A



LB01004A

-- ▲ -- **Gevaarlijk** -- ▲ --

9. Tijdens het heffen van pallets of balen hoger dan de cabine is er een verhoogd risico dat de goederen die vallen op de bestuurder terecht komen. De cabine of rolbeugel bieden in sommige gevallen slechts gedeeltelijk bescherming voor de bestuurder. Speciale werktuigen zoals b.v. palletvorken of balenlaadwerktuigen zijn zo geconstrueerd dat het afvallen van ladingen voorkomen kan worden.

-- ▲ -- **Gevaarlijk** -- ▲ --

10. Verblijf binnen het werkbereik is verboden. Nooit onder geheven voorlader plaatsnemen.

-- ▲ -- **Gevaarlijk** -- ▲ --

11. Rijd nooit met een geladen werktuig op de openbare weg!

-- ▲ -- **Gevaarlijk** -- ▲ --

12. Verder dient u alle wettelijke voorschriften op het gebied van de veiligheid en het verkeer stipt op te volgen.

-- ▲ -- **Pas op** -- ▲ --

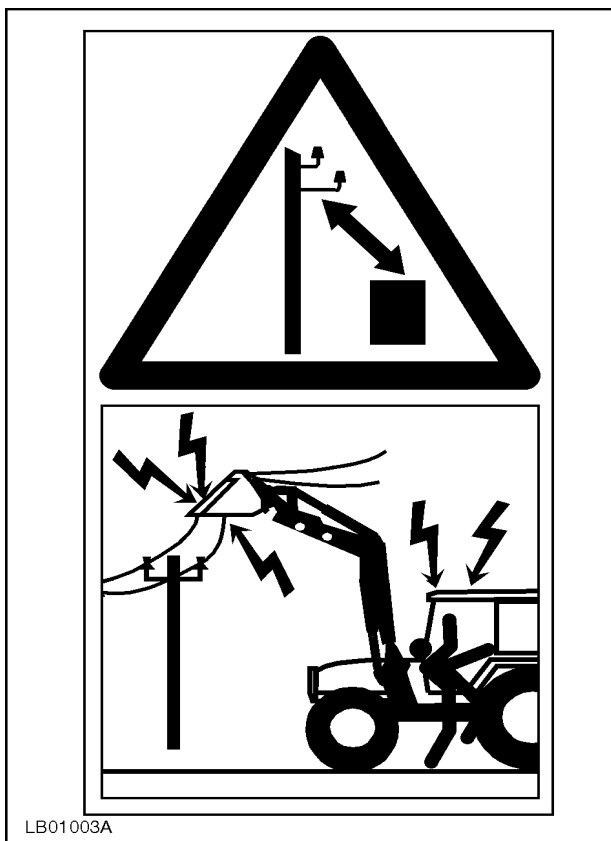
13. Zet de voorlader alleen weg op een vaste ondergrond. Afzetsteunen uitklappen, de steunen vergrendelen automatisch.

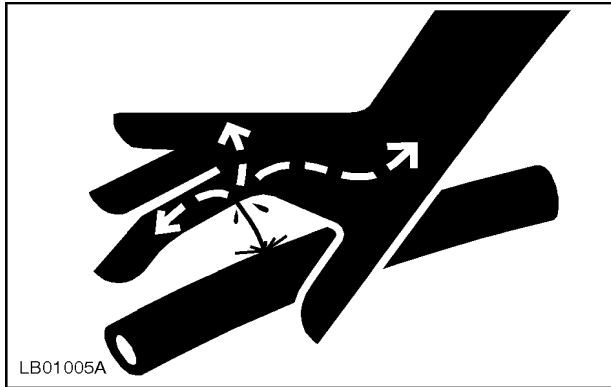
-- ! -- **Opmerking** -- ! --

14. Alleen werken met de frontlader bij goed zicht (schone ruiten op trekkercabine, niet verblind raken, voldoende verlichting).

-- ▲ -- **Gevaarlijk** -- ▲ --

15. Pas op voor elektriciteits- en hoogspanningskabels.
Contact is levensgevaarlijk!





-- ▲ -- Gevaarlijk -- ▲ --

16. Vloeistoffen (hydraulische olie) onder hoge druk dringen (gemakkelijk) door de huid; raadpleeg bij verwondingen meteen een arts! Gevaar voor infectie en bloedvergiftiging!

-- ▲ -- Pas op -- ▲ --

17. Controleer hydraulische slangen regelmatig en vernieuw ze bij beschadiging of veroudering direct!
Vervangende onderdelen moeten op zijn minst aan de technische eisen van de fabrikant voldoen! Dit is het geval bij originele onderdelen!

-- ! -- Opgelet -- ! --


Montagevoorschrift !
Hydrauliekleidingen (leidingen en koppelingen) zijn af fabriek los gemonteerd. Nadat alles op definitieve lengte is gemaakt alle leidingen en koppelingen vastdraaien.

-- ▲ -- Pas op -- ▲ --

18. Gebruik bij het zoeken naar lekkage altijd een hulpmiddel (plankje, stevig stuk karton e.d.) dit om verwonding te voorkomen!

-- ! -- Opgelet -- ! --

19. Indien er extra uitrustingen aan de trekker zijn gemonteerd die het werken met de voorlader belemmeren, deze eerst wegnemen alvorens met de voorlader te gaan werken.

Fabrikant	<p>WILHELM STOLL Maschinenfabrik GmbH Postfach 3, 38266 Lengede Bahnhofstr. 21, 38268 Lengede Telefon (0 53 44) 20 - 0 Telefax (0 53 44) 1 01 83 (0 53 44) 2 01 83 Ersatzteile</p>														
Stoll - service	<p>Telefon (0 53 44) 2 01 34</p>														
Dealer															
Type plaatje	<div style="border: 1px solid black; padding: 10px; text-align: center;">  <p>Wilhelm Stoll Maschinenfabrik GmbH D 38268 Lengede Type SCHWINGE ROBUST "F" HDP 15.02 Nr. 2483390 Fabr.Nr. 0000000 Gew. 440 kg Bj 2002 Made in Germany / Fabriqué en Allemagne</p> <p>LWO1001A</p> </div>														
Benodigd vermogen	<table border="0"> <tr> <td>4 HD</td> <td>30 - 44 kW (40 - 60 pk)</td> </tr> <tr> <td>5 HD</td> <td>30 - 51 kW (40 - 70 pk)</td> </tr> <tr> <td>8 HD/HDP</td> <td>35 - 55 kW (50 - 75 pk)</td> </tr> <tr> <td>10/15 HD/HDP</td> <td>tot 70 kW (95 pk)</td> </tr> <tr> <td>30/31 HD/HDP</td> <td>59 - 89 kW (80 - 120 pk)</td> </tr> <tr> <td>35/36 HD/HDP</td> <td>66 - 96 kW (90 - 130 pk)</td> </tr> <tr> <td>50/51 HD/HDP</td> <td>vanaf 82 kW (110 pk)</td> </tr> </table>	4 HD	30 - 44 kW (40 - 60 pk)	5 HD	30 - 51 kW (40 - 70 pk)	8 HD/HDP	35 - 55 kW (50 - 75 pk)	10/15 HD/HDP	tot 70 kW (95 pk)	30/31 HD/HDP	59 - 89 kW (80 - 120 pk)	35/36 HD/HDP	66 - 96 kW (90 - 130 pk)	50/51 HD/HDP	vanaf 82 kW (110 pk)
4 HD	30 - 44 kW (40 - 60 pk)														
5 HD	30 - 51 kW (40 - 70 pk)														
8 HD/HDP	35 - 55 kW (50 - 75 pk)														
10/15 HD/HDP	tot 70 kW (95 pk)														
30/31 HD/HDP	59 - 89 kW (80 - 120 pk)														
35/36 HD/HDP	66 - 96 kW (90 - 130 pk)														
50/51 HD/HDP	vanaf 82 kW (110 pk)														
Trekker															

4. Beschrijving/Gebruik

STOLL voorladers Robust F

type 4 HD - 5 HD - 8 HD - 10/15 HD - 30/31 HD - 35/36 HD - 50 HD - 8 HDP - 10/15 HDP - 30/31 HDP - 35/36 HDP - 50/51 HDP met hydraulische werktuigenbediening zijn bestemd voor montage op landbouwtrekkers. Ze zijn uitgevoerd met een rij-in rij-uit snelkoppelsysteem en hebben voor alle trekkermerken hetzelfde basisconcept. Ze bestaan uit:

De ladereenheid die gereed is voor montage op de trekker (hefarmen met snelkoppelsysteem, hydraulische werktuigenbediening, hydraulische cilinders, hydraulische leidingen, steunpoten en [driehoekige] snelsluitconsoles), trekkeraanbouwdelen, bescherming voor het trekkerfront en als optie diverse werktuigen met aankoppelhaken, voor gebruik in de land- en bosbouw

Toelichting:

Type HD: Hydraulische werktuigenbediening en dubbelwerkende voorladercilinders.

Type HDP: Hydraulische werktuigenbediening, dubbelwerkende voorladercilinders en hydraulische parallelgeleiding.

Type:	4	HD	voor trekkers tot 45 kW (60 PK)
	5	HD	voor trekkers tot 51 kW (70 PK)
	8	HD - HDP	voor trekkers tot 56 kW (75 PK)
	10/15	HD - HDP	voor trekkers tot 70 kW (95 PK)
	30/31	HD - HDP	voor trekkers van 59 – 89 kW (80 – 120 PK)
	30/31	HD - HDP	voor trekkers van 66 – 96 kW (90 – 130 PK)
	50/51	HD - HDP	voor trekkers vanaf 82 kW (110 PK)

De laderarm is gemaakt volgens het kokerbalkprincipe en is vervaardigd uit zeer hoogwaardig staal.

De voorlader is standaard uitgevoerd met een snelwisselframe voor moeiteloze aan -en afkoppeling van werktuigen.

De laderarm wordt middels een wig vergrendelt aan de aanbouwdelen van de trekker.

De steunpoten zijn nodig bij het monteren en verwijderen van de laderarm.

Eén persoon heeft, zonder enige krachtsinspanning, voor het aan- op afkoppelen van de laderarm 2 tot 4 minuten nodig.

5. Gebruik

5.1 Bediening

Algemeen

Een normale vaardigheid van de trekkerbestuurder en enig begrip voor de werking van een voorlader zijn voldoende voor een probleemloze bediening. Goed voorladerwerk is al snel heel gewoon.

De trekkerbestuurder kan alle werkzaamheden met de voorlader alleen uitvoeren.



-- ▲ -- **Gevaarlijk** -- ▲ --

Verblijf van alle personen binnen het werkbereik van de voorlader is verboden!

Voor werkzaamheden op het erf moet er voldoende ruimte zijn. Op het land moet de bodem voor de trekker met voorlader voldoende draagkrachtig zijn. Op en rond het erf is een stevige ondergrond vereist (anders gevaar voor omslaan bij geheven voorlader).

-- ▲ -- Pas op -- ▲ --

De maximum rijsnelheid tijdens het werk bedraagt 6 km/uur en bij wegtransport 25 km/u.

-- ! -- Opgelet -- ! --

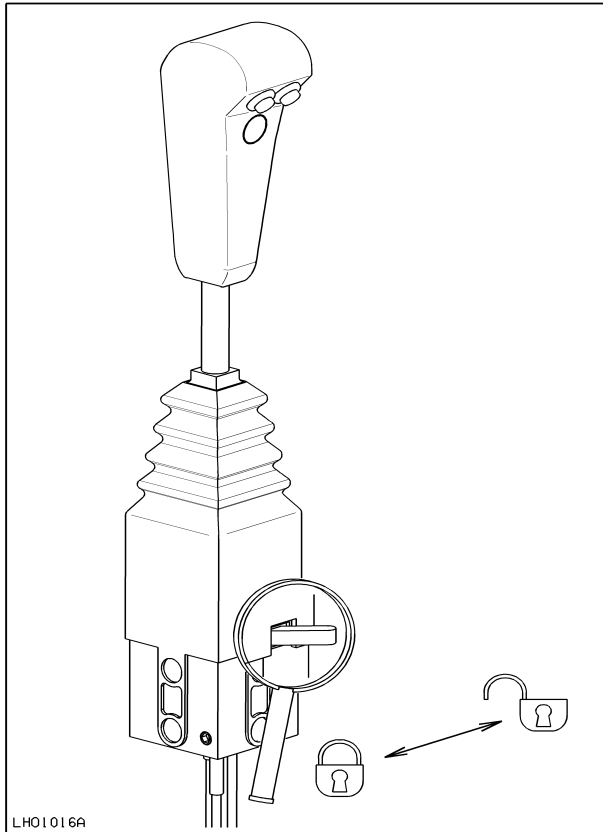
Tijdens het laden moeten de trekkervoorwielen altijd recht vooruit staan!

Overmatig snel zakken en (met name) ook het abrupt stoppen van deze beweging dient te worden vermeden vanwege de gevaarlijke stootsgewijze belasting op de vooras.

5.2 Hydraulisch systeem

Voorladers mogen alleen worden gemonteerd op landbouwtrekkers die zijn voorzien van een regelventiel met arretering. Indien dit niet aanwezig is, moet een afsluiter worden gemonteerd tussen het regelventiel en de hydraulische slang naar de hefarmen.

-- ▲ -- Pas op -- ▲ --

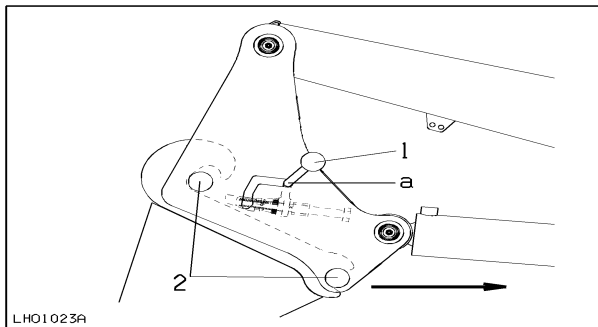


Voor wegransport moet u de vergrendelstrip op het regelventiel (voor blokkering van de regelventielhendel) omzetten of moet u de afsluiter sluiten.

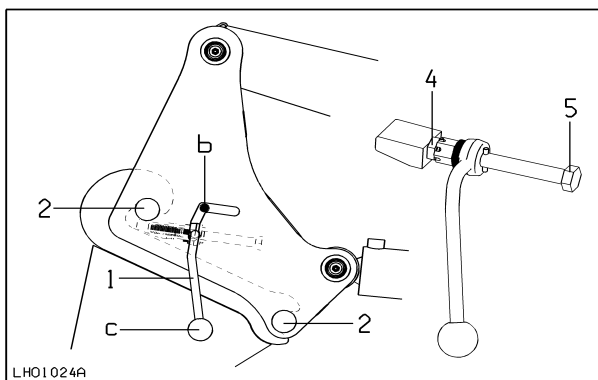
5.3 Voorlader monteren

-- ▲ -- Gevaarlijk -- ▲ --

Het aan - of afkoppelen van de laderarm mag alleen gebeuren door de bestuurder.



Ontgrendel hendel (1) en rijd zover in de hefarmen tot de pennen (2) in de driehoekige snelsluitconsoles tegen de aanslag in de vanghaken liggen. Zet in deze positie de trekker op de handrem. Sluit de hydraulische slangen aan m.b.v. koppeling (3) resp. Hydrofix (afb. 13). De steunpoten op tot tegen de voorlader klappen en in de rubberen vanger drukken.

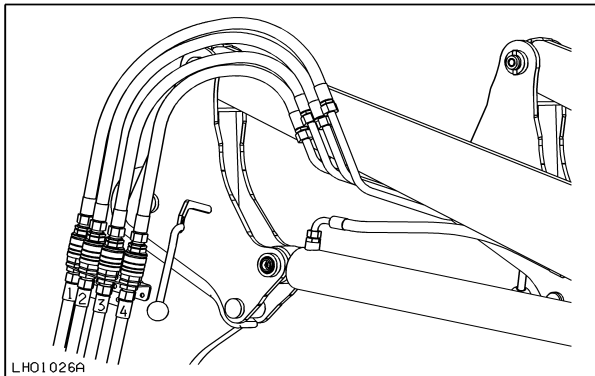


Zet het regelventiel op "heffen" tot de pennen (2) aan weerszijden geheel in de vanghaken aanliggen. Hef de voorlader zover tot het werktuig vrij van de bodem is. Vergrendel de voorlader met hendel (1).

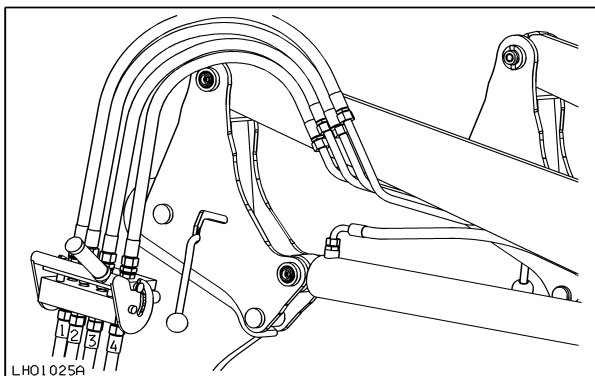
-- ▲ -- Gevaarlijk -- ▲ --

Klemgevaar bij het inklappen van de steunpoten. Zorg ervoor dat u niet tussen steunpoot en laderarm pakt.

-- ! -- Opgelet -- ! --



Stel de vergrendeling na eerste montage als volgt na: Draai moer (4) los en stel bout (5) zo af dat het spannen in stand (b) van de hendel begint en in stand (c) maximaal is. Draai contra moer (4) weer vast. Ontlucht de hydraulische cilinders door de voorlader diverse malen te heffen en te laten zakken.



De vergrendeling moet na montage en demontage en ook nadat de voorlader al wat langere tijd op de trekker gemonteerd is van tijd tot tijd worden gecontroleerd en zonodig worden nagesteld.

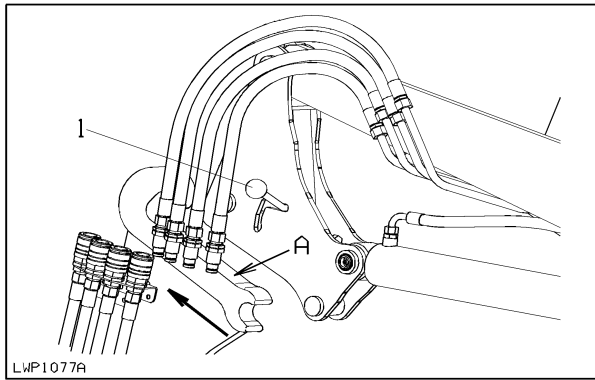
5.4 Voorlader verwijderen

-- ▲ -- Gevaarlijk -- ▲ --

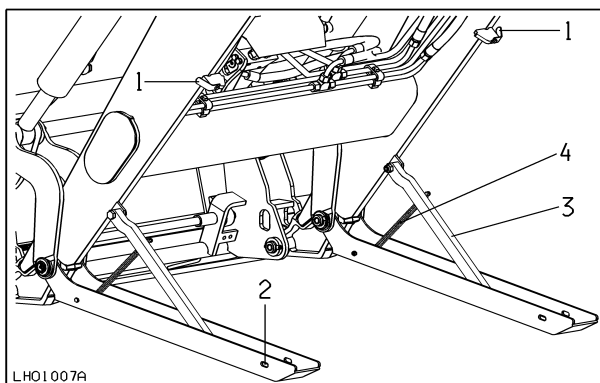
Het aan - of afkoppelen van de laderarm mag alleen gebeuren door de bestuurder.

-- ▲ -- Gevaarlijk -- ▲ --

Zet de voorlader alleen met werktuig en op een stevige ondergrond neer, anders is er gevaar van omslaan.



Hef de voorlader, ontgrendel hendel (1) en zet hem in stand (a). Laat de voorlader op de grond zakken, rijd iets vooruit, laat het regelventiel daarbij op "zakken" staan tot de pennen (2) uit de vanghaken glijden en op de geleidebaan liggen. (Bij dubbelwerkende cilinders is vooruit rijden niet nodig, omdat de pennen (2) door het inschuiven van de hydraulische cilinders uit de vanghaken glijden).



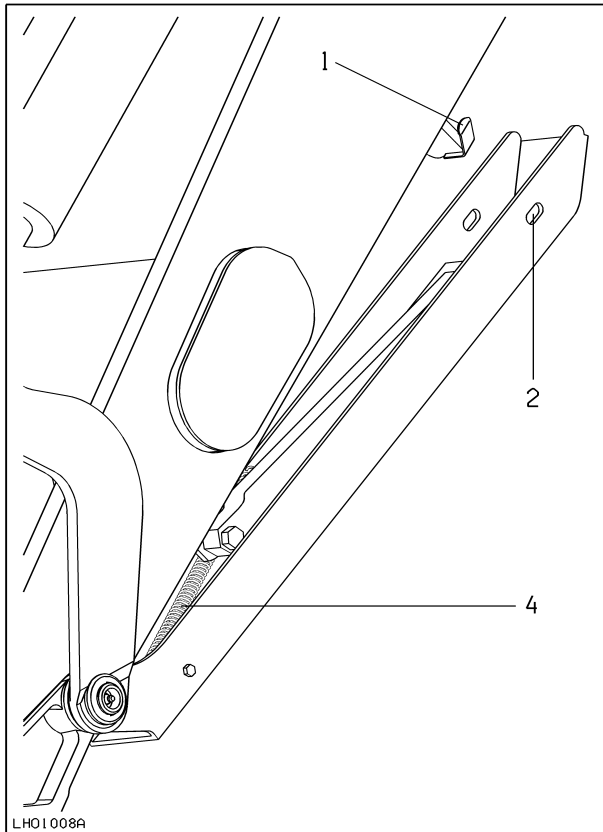
Maak de hydraulische slangen (1) los uit de koppelingen resp. Hydro-Fix en maak de elektrische kabels los. Monteer beschermkappen en beschermstoppes. Rijd met de trekker uit de voorlader

-- ! -- Opmerking -- ! --

Spie (3) op afb. 3 is makkelijk te ontgrendelen door de voorlader met werktuig iets te heffen en de geleidebaan goed in te vetten.

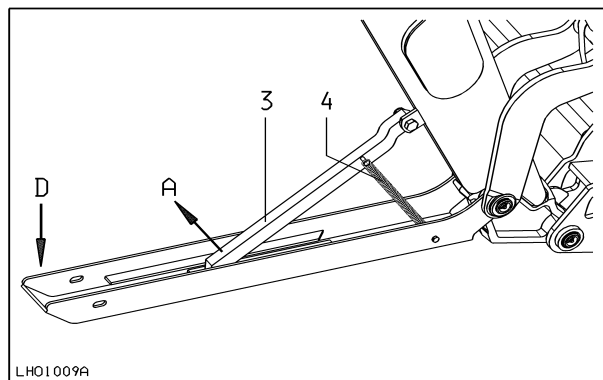
Afzetsteunen uitklappen

Om de steunpoten uit te klappen pakt u het naar boven wijzende uiteinde vast en duwt het schuin naar beneden richting de trekker totdat deze ontgrendeld is. daarna op de grond leggen.



De steunpoten worden door geveerde plaatjes automatisch vergrendeld.

Let op; vaste ondergrond gewenst !



Voor het inklappen van de steunen moet de steunstrip met één hand tegen de druk van de geïntegreerde veer in de richting van pijl A naar boven getrokken worden. Tegelijkertijd moet tegendruk op de steun gegeven worden door deze in de richting van pijl D te drukken, opdat de steunstrip niet vergrendelt. De steun helemaal naar boven brengen en in de rubberen vanger drukken. De rubberen vangers regelmatig smeren.

-- ▲ -- Gevaarlijk -- ▲ --

Klemgevaar bij het inklappen van de steunpoten. Zorg ervoor dat u niet tussen steunpoot en laderarm pakt.

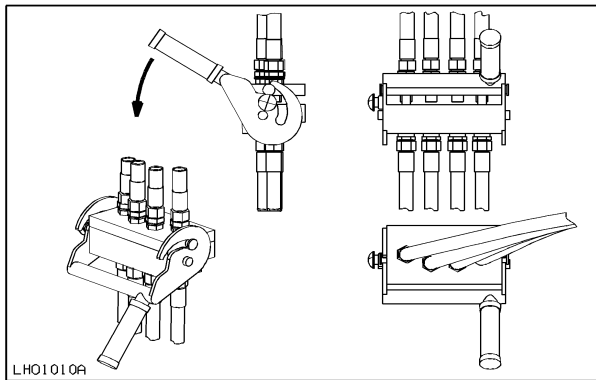
De geveerde plaatjes klemmen de steunpoot vast. Regelmatig invetten voor een soepele werking.

Lees voor montage resp. verwijdering van de voorlader de sticker met aanwijzingen op de driehoekige snelsluitconsole.

Hydro-Fix

Neem de opmerkingen voor het gebruik van Hydro-Fix in acht!

-- ! -- Opgelet -- ! --




Bij Hydro-Fix slangkoppelingen moeten de diverse koppelingsdelen tijdens het aankoppelen altijd schoon zijn. Aankoppelen is alleen toegestaan als het hydraulisch systeem van de trekker drukloos is.

STOLL ROBUST F

AANBOUWEN

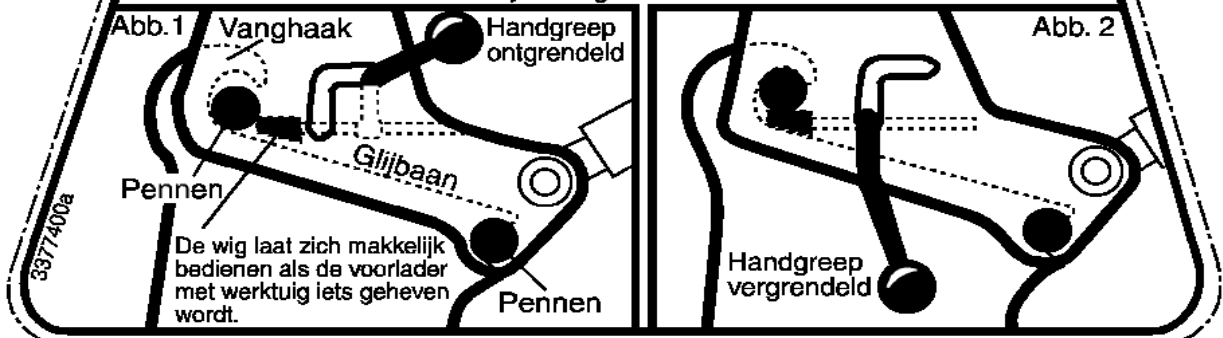
- ① Afb. 1: Handgreep ontgrendelen.
 - ② Afb. 1: Trekker voorrijden, tot de pennen tegen de aanslag aanliggen. In deze stand de trekker met de parkeerrem afremmen.
 - ③ Hydr. en elektr. componenten aansluiten.
 - ④ Afb. 2: Stuurventiel op "HEFFEN" zetten, tot de pennen aan weerszijden geheel in de vanghaken grijpen.
- LET OP! Werktuigcilinders niet bedienen!
- ⑤ Voorladerarm heffen, en met handgreep vergrendelen.

AFBOUWEN

De voorlader steeds met werktuig eraan wegzetten. 

- ① Voorlader drukloos op de grond laten zakken!
- ② Afb. 1 Handgrepen ontgrendelen, afzetsteun uitklappen.
- ③ Stuurventiel op "ZAKKEN" zetten, tot de achterste pennen op de glijbaan liggen. Bij enkelwerkende cilinders deze in laten schuiven door iets naar voren te rijden (stuurventiel in zweefstand).
- ④ Hydrauliekleidingen en elektr. kabels loskoppelen, trekker uitrijden.

Glijbaan goed invetten!

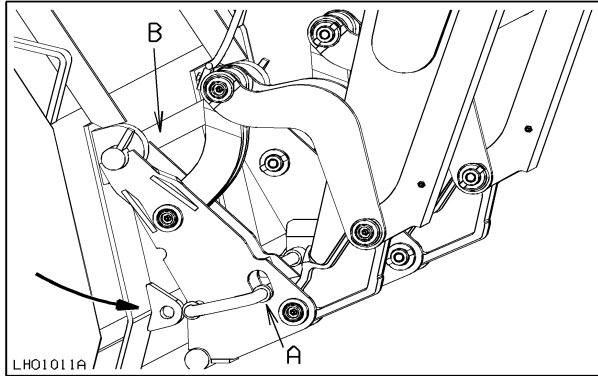


LWP1090A

5.5 Werktuigen-snelwisselframe

-- ▲ -- Pas op -- ▲ --

Het aan - of afkoppelen van de laderarm mag alleen gebeuren door de bestuurder.

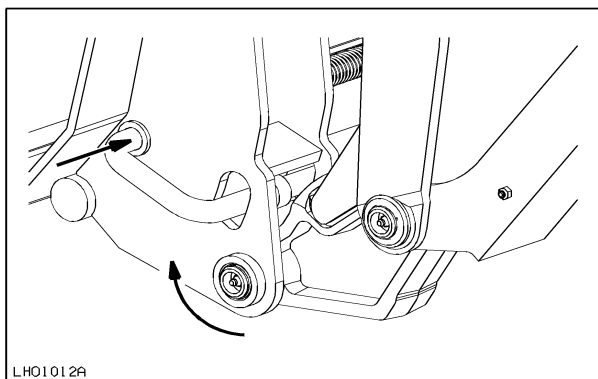


Werktuigen bevestigen.

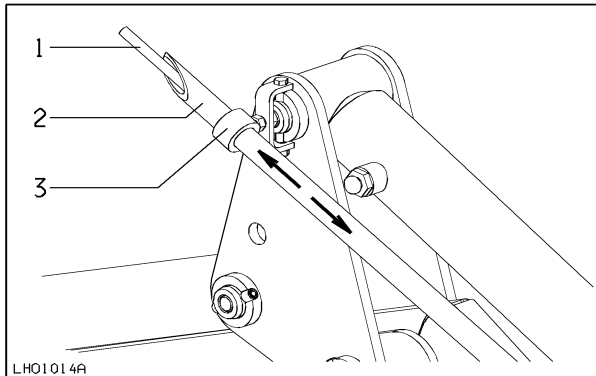
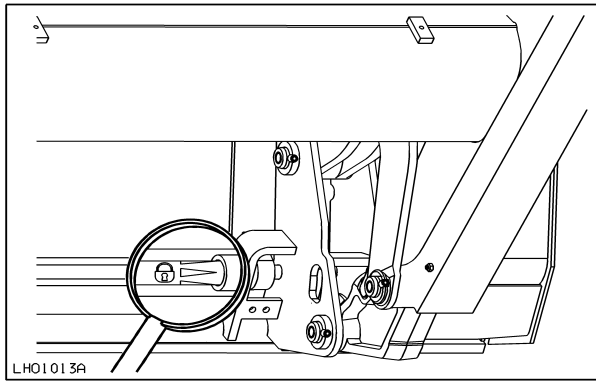
1. De handgreep van de werktuigvergrendelstang aan de linkerzijde van het snelwisselframe uittrekken, naar rechts draaien tot de op de handgreep bevestigde bus tegen de onderzijde van het sleufgat afsteunt, waardoor de handgreep in de ontgrendelpositie blijft staan

2. Laat snelwisselframe A m.b.v. de hydraulische werktuigenbediening ca. 15° voorover hellen

3. Rijd met de voorlader zo naar het werktuig, dat de as van het snelwisselframe onder de haak van het werktuig komt en hef de voorlader aan tot de as in de haken aanligt. Laat het werktuig via de steunen in snelwisselframe scharnieren.



4. Schuif de werktuigcilinders zover in tot de werktuigvergrendelstang vanzelf vergrendeld wordt. Daarmee is het werktuig vast met het snelwisselframe en de hefarmen verbonden.



*De vergrendeling van de
werktuigvergrendelstang visueel controleren*

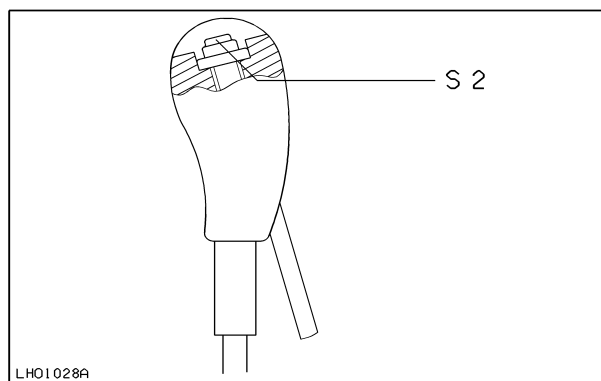
5. Zorg er na bevestiging van het werktuig voor dat de bakstandindicator van de cilinder in uw gezichtsveld bij een horizontaal geplaatst werktuig aan de bovenzijde gelijk ligt. De geleide-opening kan m.b.v. een stelring versteld worden.

5.6 Hydraulische werktuigenbediening met inschakelbare snelkipinrichting

Voordelen van de hydraulische werktuigenbediening:

1. Door het opklimmen op de grond wordt de opbrekkracht aanzienlijk vergroot, wordt het materiaal van de ondergrond losgemaakt en gaat het laden makkelijker en sneller.
2. Optimale vulling van het werktuig doordat precisiebediening op de grond mogelijk is.
3. Door het traploos op- en afklimmen kan gedoseerd worden gelost - optimale benutting van een laadruimte.

5.7 Bediening



U kunt de snelkipinrichting inschakelen met schakelaar S2 op de handgreep (op de regelventielhendel).

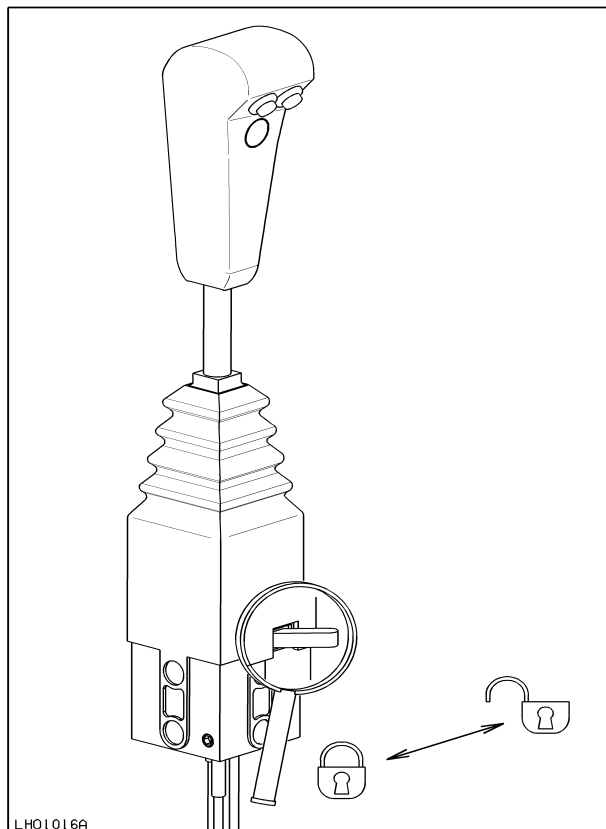
M.b.v. de snelkipinrichting kan het werktuig abrupt worden afgekipt, waardoor ook sterk aanklevend materiaal vrijwel geheel loskomt.

-- ! -- Opgelet -- ! --

Schakel de snelkipinrichting alleen bij het afkippen van het werktuig in. Zou u dit bij het opkippen doen, dan wordt de kiprichting van het werktuig direct omgekeerd.

Voer nooit egalisatiewerk uit met geheel uitgeschoven werktuigcilinders! Anders kan aanzienlijke schade aan de trekker en aan de voorlader ontstaan.

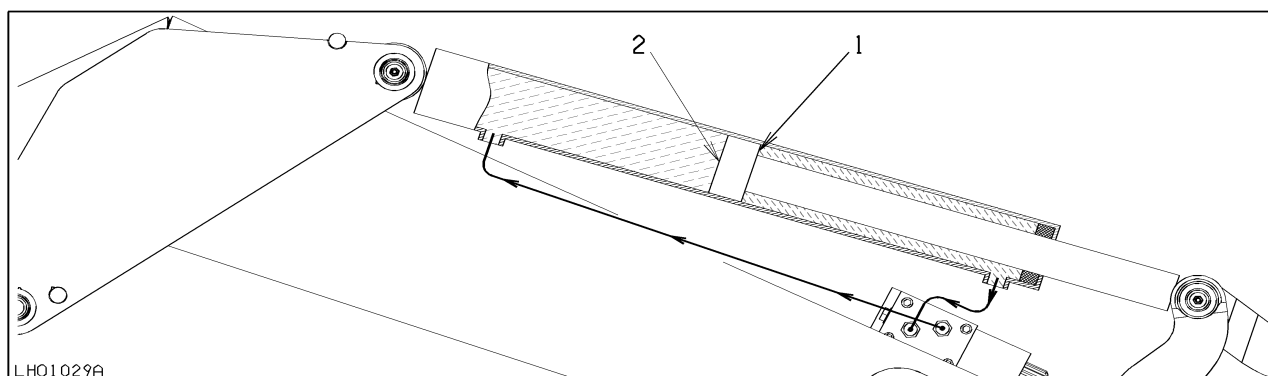
-- ▲ -- Pas op -- ▲ --



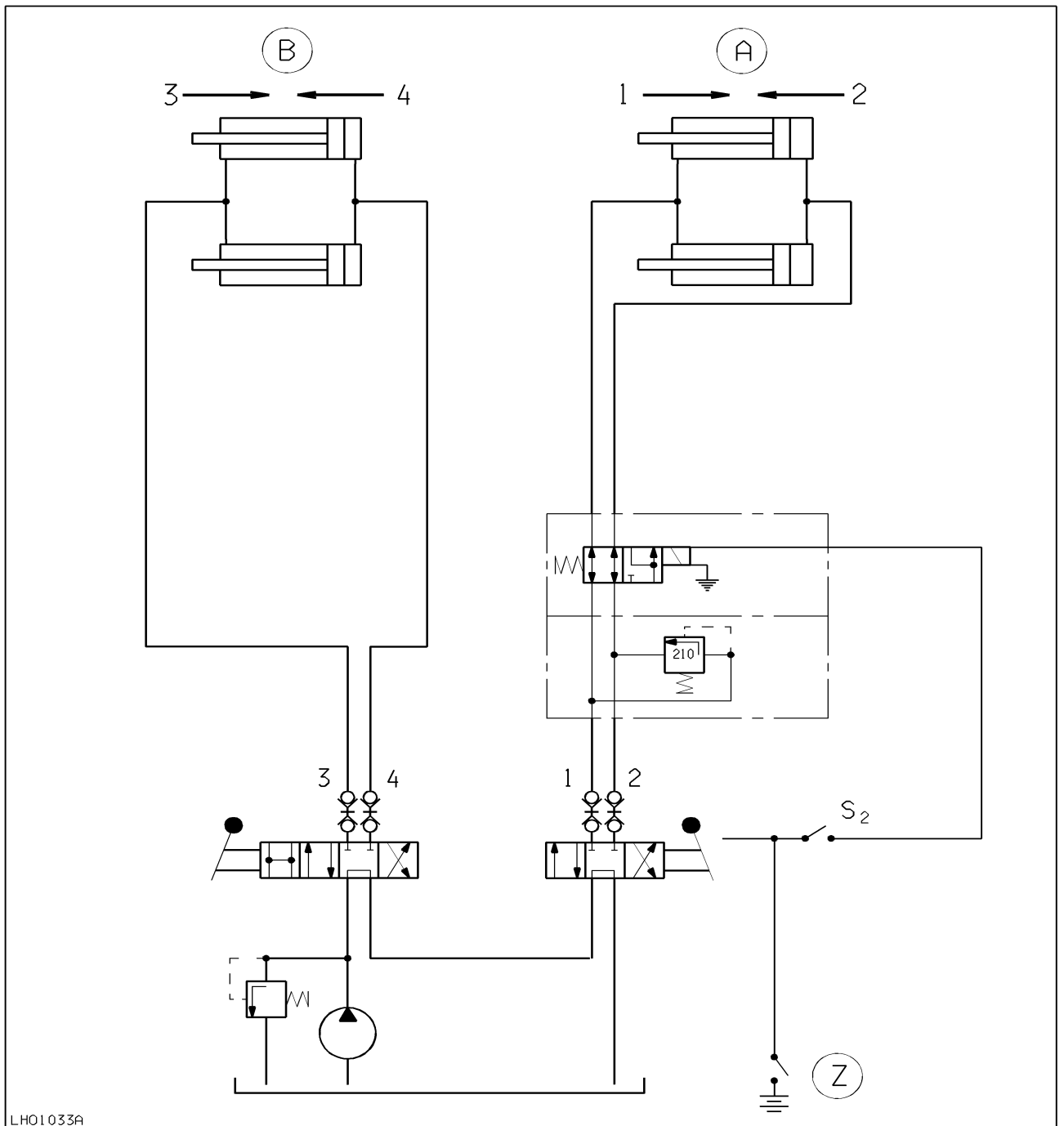
Voor wegtransport moet u de vergrendelstrip op het regelventiel (voor blokkering van de regelventielhendel) omzetten of moet u de afsluiter sluiten.

Werking van de snelkipinrichting

Bij de inschakeling van de snelkipinrichting wordt de aan de zuigerstangzijde van de werktuigcilinders verdrongen olie naar de zuigerzijde gevoerd. Aan de door de pomp naar de zuigerzijde toegevoerde olie wordt de van de zuigerstangzijde verdrongen olie toegevoegd. Dit grotere olievolume resulteert in de snellere lediging.



5.8 Hydrauliekschema
Fig. LHO1033A



LHO1033A

Hydrauliekschema schakelbaar
"Eilgangventiel" (snelkip)

Robust F HD

A - Werktuig

A1 - Werktuig scheppen

A2 - Werktuig afkippen

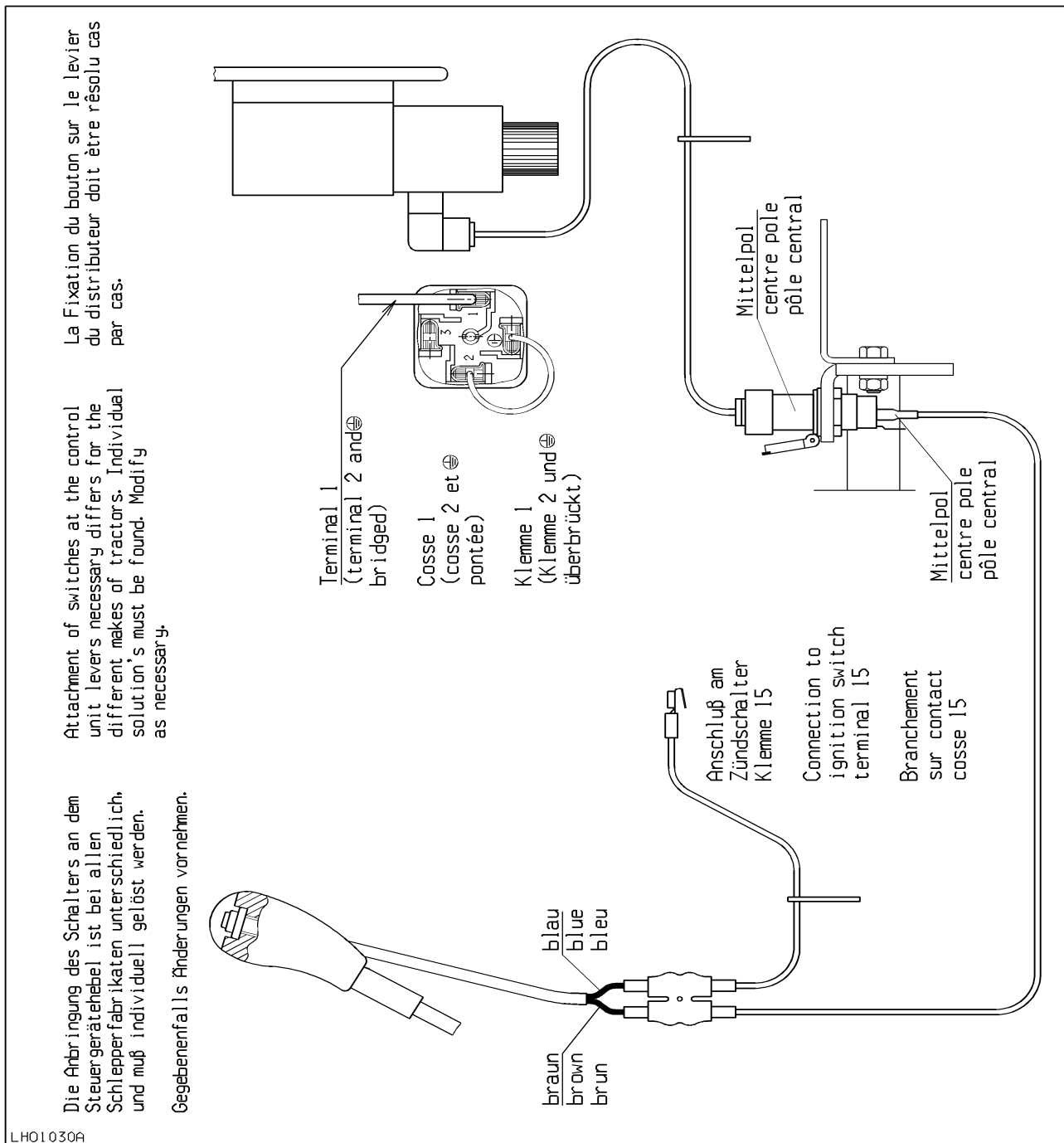
B - Laderarm

B3 - Laderarm zakken

B4 - Laderarm heffen

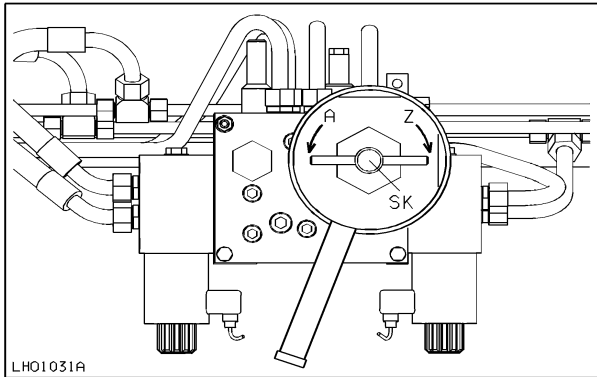
5.9 Elektrische-uitrusting HD

Fig. LHO1030A



5.10 Hydraulische parallelgeleiding van de werktuigen

Bediening



1. Draai de kraan van het regelventiel in de richting "zweefstand uit"(rechtsom) vast, als u met parallelgeleiding werkt.

2. Kortstondige uitschakeling van de parallelgeleiding is mogelijk door op schakelaar (S1) op de handgreep voor de hefarmbediening te drukken.

* Tijdens heffen en zakken met volledig af- of opgekipt werktuig is de voorlader hydraulisch geblokkeerd. Als u op schakelaar (S1) drukt wordt de blokkering opgeheven.

* Na uitschakeling van de parallelgeleiding wordt de hefkracht van de voorlader hoger.

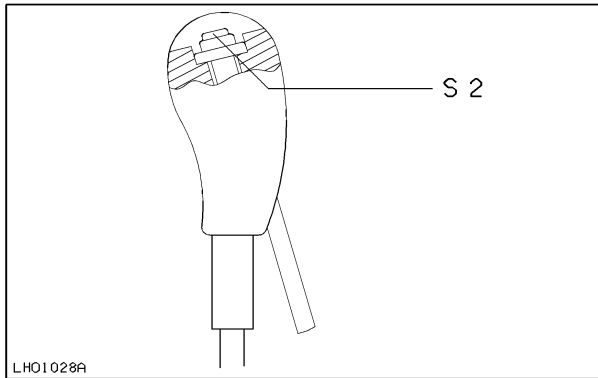
3. Draai de kraan van het regelventiel in de stand "zweefstand in"(linksom), wanneer:

* een snelle daalsnelheid van de voorlader gewenst is (zonder parallelgeleiding).

* u de voorlader bij uitgeschakelde trekkermotor moet laten zakken.

* u de voorlader wilt verwijderen, omdat in dat geval de cilinders hydraulisch worden ontspannen en de schroefkoppelingen makkelijker te bedienen zijn.

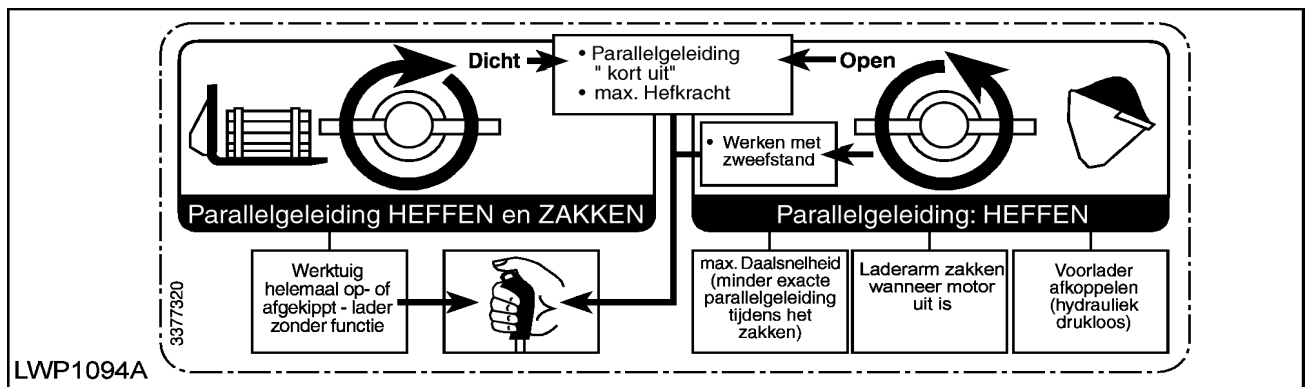
* bij gebruik van de voorlader een zweefstand nodig is (zoals bij egalisatiewerk, sneeuwruimen enz.). Het regelventiel van de trekker moet dan een zweefstand hebben en ingeschakeld zijn.



Tevens moet u op de schakelaar S1 (parallelgeleiding "uit") drukken.

--! -- Opgelet --! --

Rijd tijdens het zakken van de voorlader met parallelgeleiding niet met een te hoog motortoerental, omdat anders het overdrukventiel van de trekkerhydrauliek in werking treedt.



Werking

Tijdens het heffen van de voorlader wordt de olie van de zuigerstangzijde van de hefarmcilinders naar de zuigerzijde van de werktuigcilinders geleid.

De olie van de zuigerstangzijde van de werktuigcilinders stroomt via een lastcontroleventiel naar het oliereservoir van de trekker terug.

Hierdoor wordt (in combinatie met het vooraf ingestelde stangenstelsel) het werktuig met zijn horizontaal gestelde onderzijde zo nagestuurd, dat deze onderzijde in elke stand van de voorlader in horizontale positie blijft.

Tijdens het zakken van de voorlader wordt de door de trekkerpomp geleverde olie naar de zuigerstangzijde van de werktuigcilinders gevoerd en stroomt de olie van de zuigerzijde van de werktuigcilinders naar de zuigerstangzijde van de hefarmcilinders, die daardoor worden ingeschoven.

De olie van de zuigerzijde van de hefarmcilinders stroomt via een lastcontroleventiel naar het oliereservoir van de trekker terug.

Tijdens het opkippen van het werktuig stroomt de door de trekkerpomp geleverde olie naar de zuigerstangzijde van de werktuigcilinders en wordt de van de zuigerzijde verdrongen olie drukloos naar het oliereservoir van de trekker geleid.

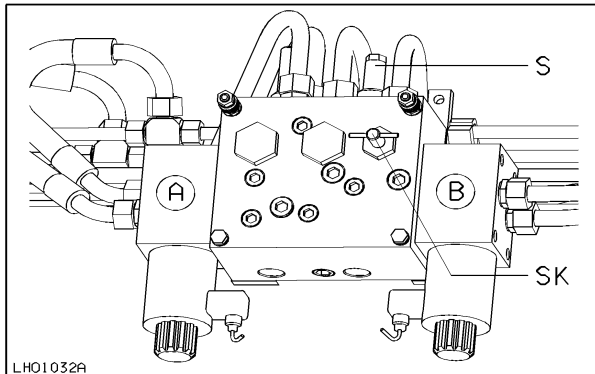
Tijdens het afkippen van het werktuig (ledigen) stroomt de door de trekkerpomp geleverde olie naar de zuigerzijde van de werktuigcilinders en wordt de van de zuigerstangzijde verdrongen olie via een lastcontroleventiel naar het trekkerreservoir geleid.

Daardoor wordt voorkomen dat het werktuig omlaag kan vallen.

De hydraulische werktuigenbediening met inschakelbare snelkipinrichting gebeurt zoals beschreven in hoofdstuk 5 op blz. 10.

5.12 Ventielenblok voor parallelgeleiding (Fig. LHO1032A Till)

-- ! -- Opmerking -- ! --



Basisafstelling van het Till - regelventiel: "Snel zakken van de voorlader".

U kunt de daalsnelheid op "laag" instellen door stelschroef S in te draaien.

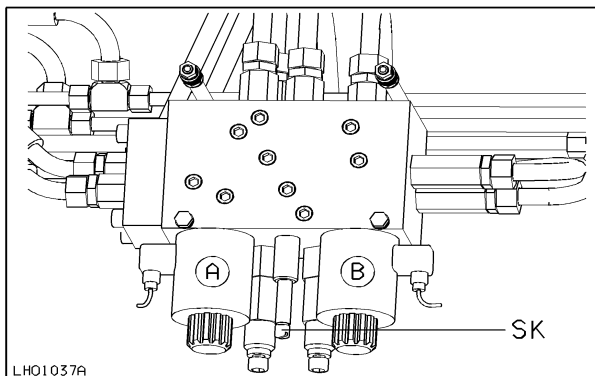
A - Stuurventiel voor Eilgang (snelkippen)

B - Stuurventiel voor parallelgeleiding

SK - Draaikraan

S - Stelschroef

Ventielenblok voor parallelgeleiding van A.K Regeltechniek GmbH (Fig. LHO1037A)



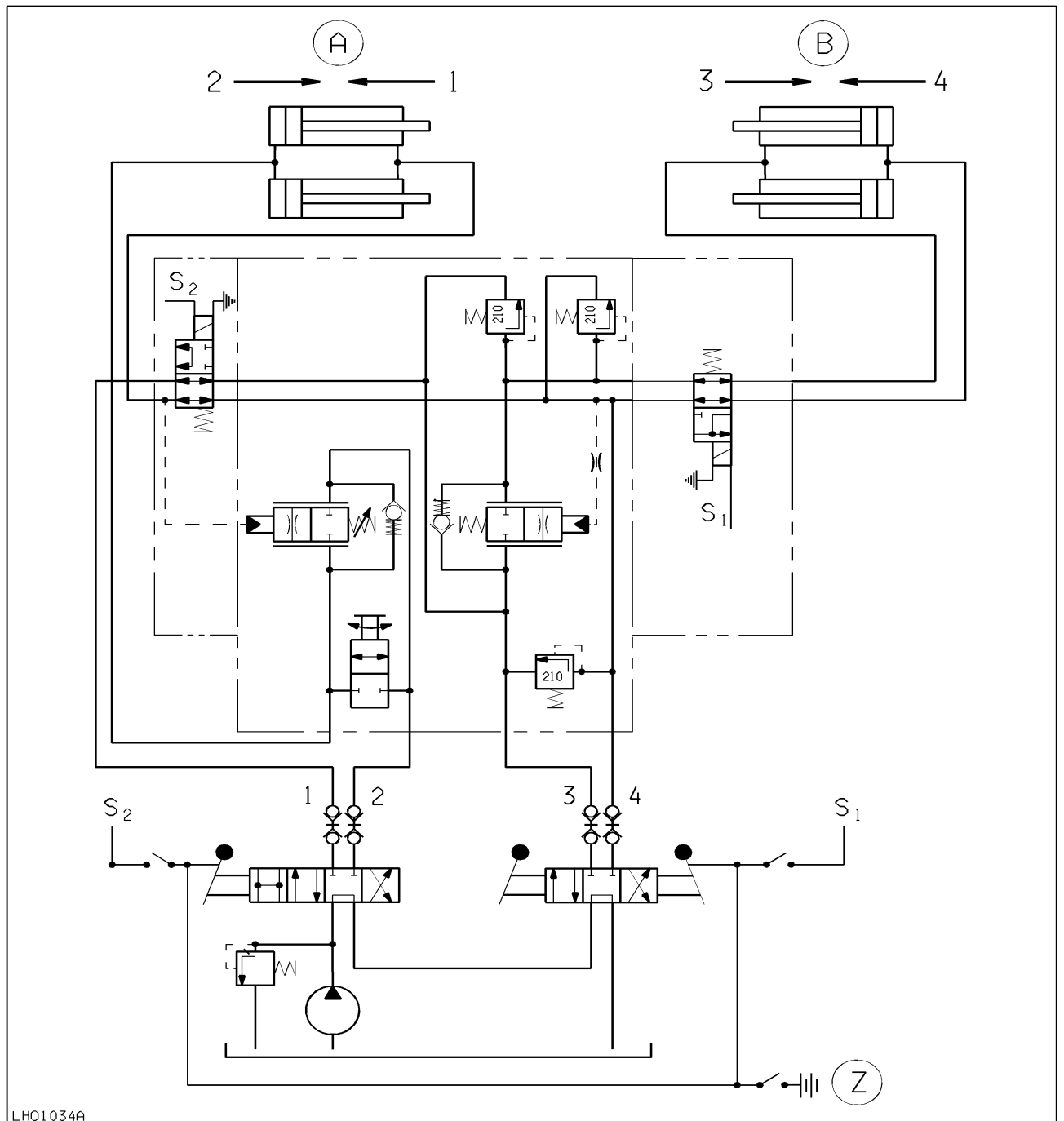
A - Stuurventie voor Eilgang (snelkippen)

B - Stuurventiel voor parallelgeleiding

SK - Stelschroef

5.13 Hydrauliekschema

Fig. LHO1034A



LHO1034A

Hydrauliekschema extra schakelbaar "Eilgangventil" (snelkippen)

Robust F HDP

A - Laderarm

A1 - Laderarm zakken

A2 - Laderarm heffen

B - Werktuig

B3 - Werktuig scheppen

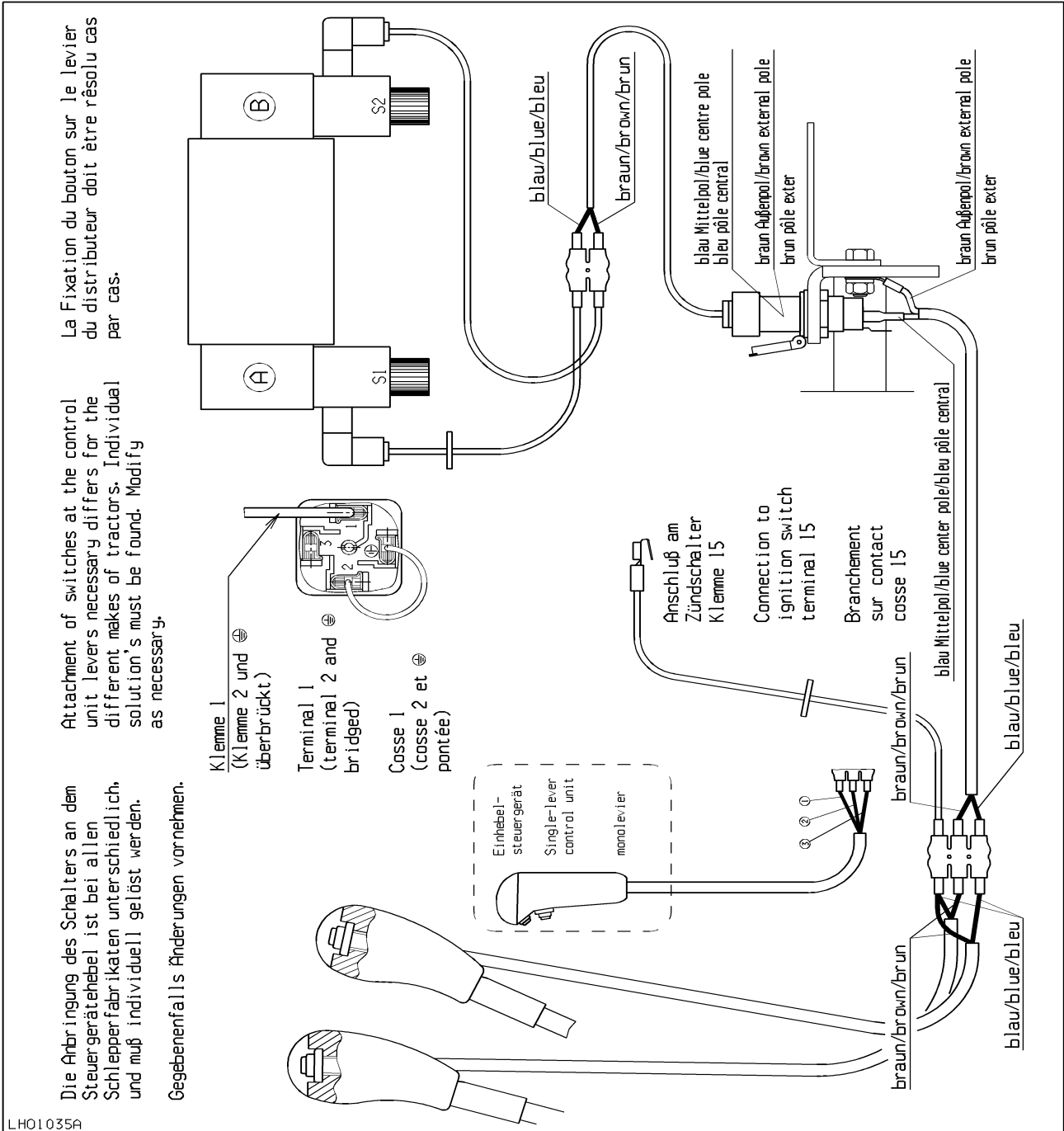
B4 - Werktuig afkippen

S1 - Eilgang "aan"

S2 - Parallelgeleiding "uit"

5.14 Elektronische uitrusting HDP

Fig. LHO1035A



LHO1035A

5.15 Omschakelventiel 3e functie

M.b.v. de tuimelschakelaar kan een voorkeuze worden ingesteld:

Schakelaar in stand O:

Hydraulische bediening werktuigen en snelkipinrichting.

Wanneer de stuurhendel wordt bediend, beweegt men het werktuig. Wanneer de stuurhendel wordt bediend met ingedrukte drukknop wordt de snelkipinrichting geactiveerd.

Schakelaar in stand I:

Hydraulische bediening werktuigen en 3e functie.

Wanneer de stuurhendel wordt bediend komt het werktuig in beweging. Wanneer de stuurhendel wordt bediend met ingedrukte drukknop, wordt de 3e functie geactiveerd (bijv. silagemes, afschuifbord).

6. Montage verzwaringsgewicht op de trekker bij gebruik van de voorlader

Vanwege de veiligheid tijdens het werk en in het wegverkeer, moet de trekker bij montage van een voorlader worden uitgerust met een verzwaringsgewicht aan de 3-punts hefinrichting achter.

Controleer verder tijdig of de besturing optimaal functioneert en of bij gebruik van de voorlader voldoende remcapaciteit verzekerd is.

Om overbelasting van de trekker te voorkomen, mag het contragewicht echter niet te zwaar zijn.

Bij gebruik van de voorlader moeten eventuele neusgewichten van de trekker worden verwijderd.

U dient zich te houden aan de in de tabel gegeven waarden.

Trekker KW (pk)	Voorlader type	Max. ballastgewicht op 1,10 m afstand van de achteras
30 - 56 (40 - 75)	4 HD 5 HD 8 HD/HDP	300 – 400 kg
44 – 70 (60 - 95)	10/15 HD/HDP	600 – 700 kg
> 59 (> 80)	30/31 HD/HDP 35/36 HD/HDP 50/51 HD/HDP	700 – 800 kg

7. Onderhoud

Voor onderhoud aan het hydraulisch systeem gelden de voorschriften voor het hydraulisch systeem van de trekker.

Bij werkzaamheden aan het hydraulisch systeem altijd schoon werken. Schone en zuivere hydraulische olie is nodig voor storingsvrij functioneren van de voorlader.

Smeer lagers en bewegende delen van voorlader, werktuigen en hydraulische cilinders alle 20 voorlader-bedrijfsuren, vooraf lagers ontlasten.

Bij gebruik van de voorlader adviseren we ook in geval van vierwielaandrijving een verzwaringsgewicht in de driepunts hefrichting achter te monteren.

Na 10 bedrijfsuren dienen alle bevestigingsbouten en -moeren absoluut te worden nagetrokken. Controleer na 100 bedrijfsuren of alle schroefverbindingen nog goed vastzitten en trek ze zonedig na.

(Indien dit wordt nagelaten kan er schade aan de trekker en de voorlader ontstaan, omdat tijdens gebruik van de voorlader optredende trillingen en wisselende belasting beschadiging van de schroefverbindingen kunnen veroorzaken).

8. Veiligheid en ongevallenpreventie

8.1 Rijden op de openbare weg

Hiervoor geldt:

De horizontale afstand tussen het voorste punt van de voorlader en het midden van het stuurwiel mag niet meer dan 3,5 m bedragen. Zonodig moet een aan de voorlader gemonteerd werktuig worden verwijderd.

De voorlader moet zich in een zodanige positie bevinden, dat het gezichtsveld van de trekkerbestuurder zo weinig mogelijk wordt belemmerd. Een gemonteerd werktuig moet zich minimaal 2 m boven het wegdek bevinden.

-- ▲ -- Pas op -- ▲ --

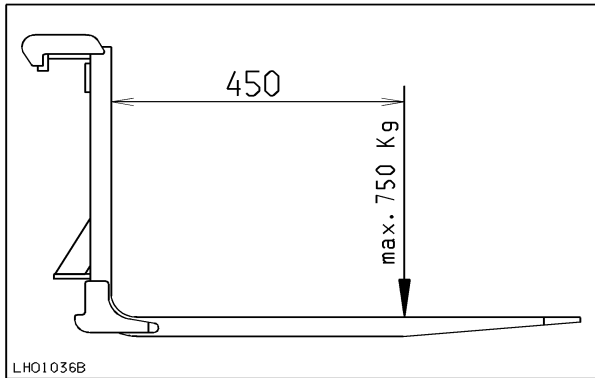
Als met geheven voorlader op de weg wordt gereden, moet de bedieningshendel vergrendeld zijn, zodat de voorlader niet kan zakken.

Bij aanwezige eenhendelbediening moet de wegtransportbeveiliging vergrendeld zijn.

-- ▲ -- Gevaarlijk -- ▲ --

Het is verboden met een geladen werktuig op de openbare weg te rijden.

8.2 Max. toegestane belasting van lepel van palletvorken



De maximaal toegestane belasting per lepel van een palletvork (zie schets) mag niet worden overschreden.

8.3 Comfort - Drive

Bij frontladers met "Comfort-Drive" uitrusting dient u onderstaande in aanmerking te nemen.

1. Bij voorkeur de "Comfort-Drive" bij wegtransport en bij langere transportafstanden op met name slecht wegdek inschakelen (afsluitkraan open).

De door de frontlader veroorzaakte stootbelasting wordt dan door de "Comfort-Drive" aanzienlijk gedempt.

-- ! -- Opgelet -- ! --

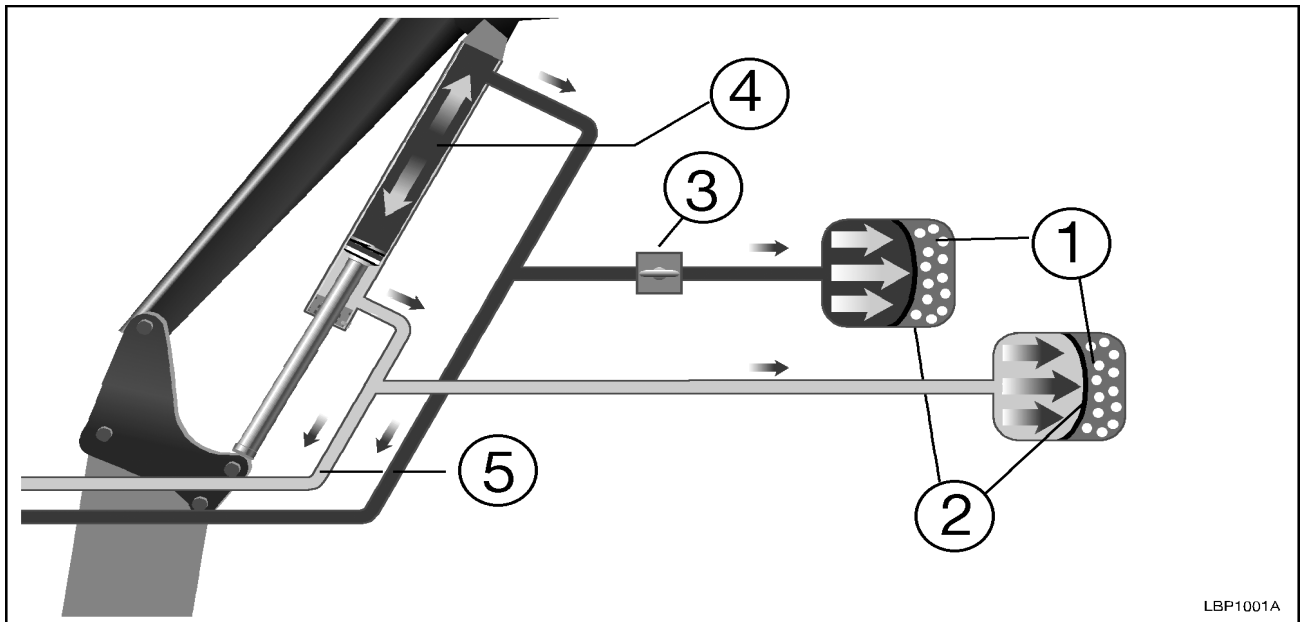
2. Bij frontladerwerk met korte transportafstanden, bijv. bij grondverzet, dient bij "Comfort-Drive" de afsluitkraan tussen de hefaansluiting van de frontladercilinder en de extra aangebrachte accumulator gesloten te worden.

Bij maximale frontladerbelasting is de steeds wisselende belasting nadelig voor de membranen en bovendien kan bij dergelijk zwaar frontladerwerk een zeker veereffect optreden, dat veroorzaakt wordt door de accumulator.

-- ! -- Opgelet -- ! --

Bij niet gesloten afsluitkraan kan er onder deze omstandigheden schade aan het membraan optreden, tevens kan er bij zulke zware werkzaamheden een zeker veer-effect optreden wat de werkzaamheden nadelig beïnvloed.

Bij frontladerwerk m.b.v. een palletvork dient de afsluitkraan van de "Comfort-Drive" eveneens gesloten te worden, om een eventueel optredend veereffect bij het opnemen dan wel neerzetten van pallets te voorkomen.



- 1) Gasdruk in membraanaccumulatoren
- 2) Elastisch membraan
- 3) Afsluitkraan

- 4) Drukveranderingen door wegtransport
- 5) naar trekker stuurventiel

STOLL ROBUST F

AANBOUWEN

1. Handgreep ontgrendelen.
2. Afbak- en elektr. aansluitingen met de juiste stroomdoelgroep van de trekker met de bakken aansluiten.
3. Hydr. en elektr. componenten aansluiten.
4. Stuurventiel op "HEFFEN" zetten, tot de penne aan Weerszijden geheel in de vangkraken grijpen.
5. Voordeurtank nellen, met handgreep vergrendelen.

AFBOUWEN

De voorlader steeds met werktuig eraan wegzetten.

1. Voorlader drukknos op de grond laten zakken!
2. Handgrepen ontgrendelen, afzetsteun uitklappen.
3. Stuurventiel op "ZAKKEN" zetten, tot de achterste penne op de glijbaan liggen. Bij enkelwerkende cilinders deze in laten zakken door iets naar voren te rijden (stuurventiel in zweelstand).
4. Hydrauliekleidingen en elektr. kabels loskoppelen, trekker uitrijden.

Abb. 1 Vanghaak Handgreep ontgrendelen Penne Glijbaan Penne

De afbak- en elektr. aansluitingen met werktuig niet verwachten los te maken!

Abb. 2 Handgreep vergrendelen Penne

STOLL ROBUST F

AANBOUWEN

Neem u de aandrijvingen niet in aanmerking. Het is niet toegestaan de aandrijvingen te bedienen of te repareren. Het is niet toegestaan de aandrijvingen te gebruiken voor andere doeleinden.

Neem u de aandrijvingen niet in aanmerking. Het is niet toegestaan de aandrijvingen te bedienen of te repareren. Het is niet toegestaan de aandrijvingen te gebruiken voor andere doeleinden.

Neem u de aandrijvingen niet in aanmerking. Het is niet toegestaan de aandrijvingen te bedienen of te repareren. Het is niet toegestaan de aandrijvingen te gebruiken voor andere doeleinden.

Neem u de aandrijvingen niet in aanmerking. Het is niet toegestaan de aandrijvingen te bedienen of te repareren. Het is niet toegestaan de aandrijvingen te gebruiken voor andere doeleinden.

STOLL COMFORT-DRIVE

STOLL COMFORT-DRIVE

3. Hydr.

3. Hydr.

Let op! Omvalgevaar! Voorlader alleen afkoppelen met een werktuig gemonteerd.

Let op! Alvorens met de voorlader te werken eerst de bedieningshandleiding en de veiligheidsvoorschriften!

Let op! Veiligheid tijdens onderhoudswerkzaamheden. Het is niet toegestaan de voorlader te gebruiken voor andere doeleinden. Het is niet toegestaan de voorlader te gebruiken voor andere doeleinden. Het is niet toegestaan de voorlader te gebruiken voor andere doeleinden.

Pas op! Het is niet toegestaan de voorlader te gebruiken voor andere doeleinden. Het is niet toegestaan de voorlader te gebruiken voor andere doeleinden. Het is niet toegestaan de voorlader te gebruiken voor andere doeleinden.

Het is verboden zich binnen het werkbereik te bevinden!

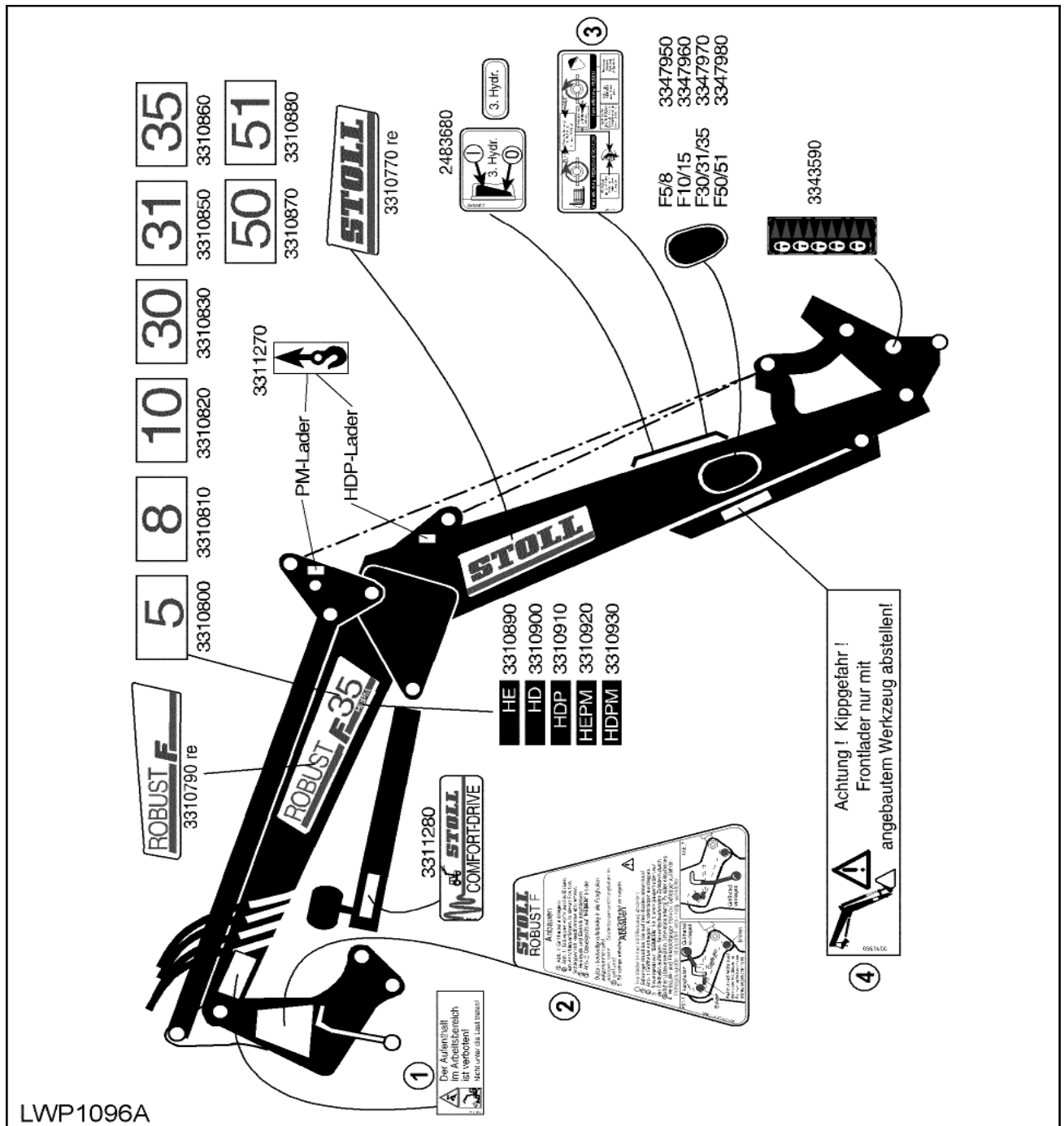
Niet onder de lading gaan staan!

Het is verboden zich binnen het werkbereik te bevinden!

Niet onder de lading gaan staan!

LWP1101A

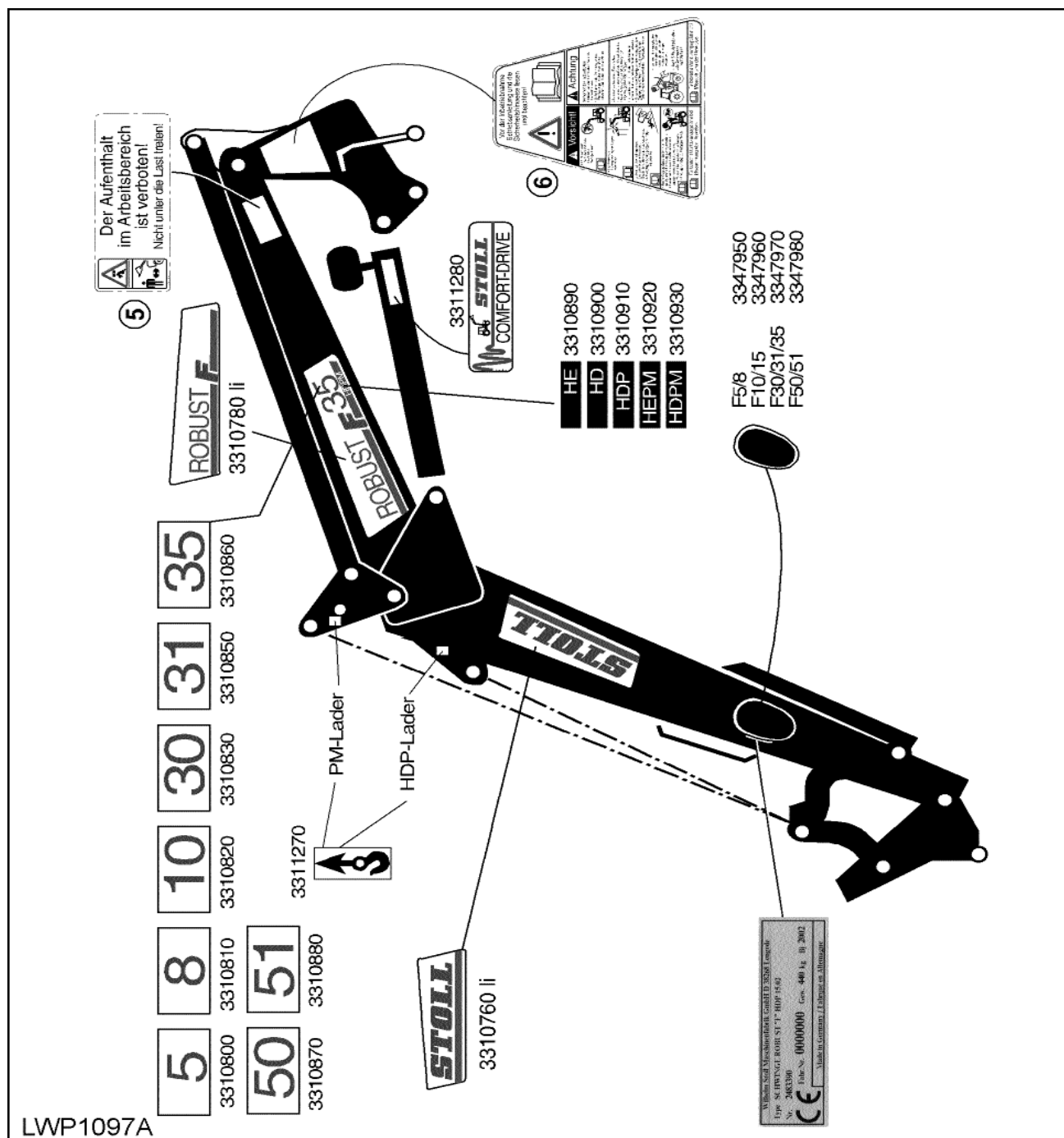
9.1 Etiket-overzicht voorlader Robust F "rechts"



Pos. No.

1	3377620
2	3377400
3	3377320
4	3377550

9.2 Etiket-overzicht voorlader Robust F "links"



Pos. No.

5 3377620
6 3377480

10. Storingen (oplossingen)

Storing	Oorzaak	Oplossingen
a) Geringe hef- en opbrekkracht	Te weinig oliedruk.	Hydrauliek van de trekker testen.
b) Eenhendelbediening gaat zwaar.	Zwaar lopende bowdenkabels.	Bowdenkabels verleggen en opnieuw proberen. Bowdenkabels smeren of vernieuwen.
c) Laderarm en werktuig bewegen langzaam of helemaal niet.	1) Te weinig olie in het systeem.	Oliepeil controleren en indien nodig bijvullen.
	2) Hydr. koppelingen verkeert aangesloten.	Hydr. koppelingen controleren.
	3) Hydr. koppeling defect.	Koppelingen testen, indien nodig vervangen.
	4) Te geringe oliestroom.	Hydrauliek van de trekker testen.
	5) Drukbegeenzingsventiel van de lader klemt in positie open.	Hydr. druk in het systeem meten.
d) Laderarm en/of werktuig bewegen in verkeerde richting ten opzichte van de eenhendelbeweging.	1) Hydrauliekverbindingen verkeert aangesloten.	Hydrauliekaansluitingen controleren en indien nodig omwisselen.
	2) Bowdenkabels verkeert om gemonteerd.	Aansluiting van de bowdenkabels controleren en indien nodig omwisselen.
e) Langzaam of onregelmatig heffen van de laderarm.	1) Teweinig olie in het systeem.	Oliepeil controleren indien nodig bijvullen.
	2) Motortoerental te laag.	Motortoerental verhogen.
	3) Hydrauliekolie te koud.	Hydraulischsysteem op bedrijfstemperatuur brengen.
	4) Te zware last in het werktuig.	Last verminderen.
	5) Hydrauliekkoppeling defect.	Koppelingen controleren indien nodig vervangen.
	6) Inwendige cilinderlekkage.	Cilinders controleren indien nodig repareren of vervangen.
	7) Drukbegeenzingsventiel verkeert ingesteld.	Overdrukventiel controleren.
	8) Inwendige lekkage in het ventielenblok.	Ventielenblok controleren indien nodig vervangen.
f) Te weinig hefkraft.	1) Inwendige lekkage in cilinder.	Cilinder controleren indien nodig repareren of vervangen.
	2) Te zware last in het werktuig.	Last verminderen.
	3) Drukbegeenzingsventiel verkeert ingesteld.	Overdrukventiel controleren.
	4) Inwendige lekkage in het ventielenblok.	Ventielenblok controleren indien nodig vervangen.
g) Lucht in het hydraulisch-systeem (herkenbaar aan schuimende hydraulische-olie)	1) Hydrauliekpomp zuigt lucht aan.	Leidingen tussen pomp en voorraadtank controleren op defecten of losse koppelingen.
	2) Hydrauliekfilter dicht.	Hydrauliekfilter controleren indien nodig vervangen.
h) Lekkage bij de hydrauliekkoppelingen van de laderarm of bij de koppelingen van de 3e en 4e functie.	Geen goede afdichting door binnen gedrongen vuil.	Koppelingen reinigen of vervangen. Wanneer men de lader niet gebruikt de hydro-fix afdekken met de daarvoor bestemde klep. 3e en 4e functie dichtmaken met daarvoor bestemde doppen.
i) Laderarm blokkeert tijdens het heffen danwel zakken.	1) Koppeling niet volledig gesloten.	Hydrauliekkoppelingen controleren.
	2) Koppeling defect.	De defecte koppelingen moeten vervangen worden.
j) De laderarm blokkeert wanneer op drukknop "parallelgeleiding uit" gedrukt wordt.	In dit geval zijn koppelingen verkeerd om aangesloten.	De laderarm leidingen 1 + 2 moeten aan hetzelfde ventiel worden aangesloten.
k) Laderarm of werktuig blokkeert tijdens het heffen danwel zakken.	1) Koppeling niet volledig gesloten.	Hydrauliekkoppelingen controleren.
	2) Koppeling defect.	De defecte koppelingen moeten vervangen worden.

Storing	Oorzaak	Oplossingen
l) Laderarm begint te schudden tijdens het zakken met lading.		Daalsnelheid reduceren. Wanneer bij laadwerkzaamheden geen exacte parallelgeleiding nodig is in de neerwaartse beweging, de draaikraan ongeveer twee slagen open draaien.
m) Labiel werktuig bij HE en HD laders (werktuig kiept naar achteren weg).		De eilgangfunctie mag alleen bedient worden wanneer men met de eenhendelbediening het comando afkippen geeft, tevens moet de olieopbrengst voldoende groot zijn om de cilinderkamer goed te vullen. Is dit niet het geval dan ontstaat er een vacuum dat er bij de volgende commando's voor zorgt dat het werktuig naar achteren uitwijkt.
n) Werktuigcilinders gaan uit maar niet weer in.	1) Zuigerstangafdichting is defect.	Cilinders apart van elkaar controleren en zonodig vervangen.
	2) Ventielzitting gaat niet terug in uitgangspositie nadat de eilgangfunctie gebruikt is.	Ventielzitting demonteren en controleren op vervuiling, zonodig vervangen.
o) Lekkage aan het parallelgeleidingsblok.		Schroeven aandraaien.
		Bij lekkage tussen magneet en ventiel de gekartelde moer wegdraaien, magneet verwijderen, magneetkern natrekken. Lekkage tussen basisblok en extra ventielen. Schroeven aandraaien of afdichtingen vernieuwen.
p) Werktuig opent en de laderarm zakt.	De oorzaak zit in het parallelgeleidingsblok. Door het eilgangventiel vindt er uitwisseling plaats van olie tussen ring en zuigerstang van de werktuigcilinders. Het werktuig kippt en aan het zuigerstangoppervlak ontstaat een vacuum. Dit vacuum compenseert de ladercilinder die met de werktuigcilinder gekoppeld is.	Bij geheven lader de werktuigcilinders geheel uitlaten gaan (afkippen)(zonder eilgangfunctie te gebruiken). Er kan nu geen olie van de laderarmcilinders naar de werktuigcilinders stromen.
		Werktuigcilinders bij geheven lading helemaal intrekken zodat het zwaartepunt van het werktuig achter het draaipunt ligt.

11. Garantie

Controleer na levering van uw STOLL ROBUST F VOORLADER direct of deze compleet is. Reclameer eventuele manco's of beschadigingen direct bij de expediteur en laat deze hiervan een aantekening maken op de vrachtbrief.

Binnen de garantietermijn (1 jaar gerekend vanaf de dag van levering) garanderen wij gratis vervanging van aantoonbaar defecte onderdelen als gevolg van constructie- en/of materiaalfouten; zie echter hierna.

Aanspraken die verder gaan dan vervanging van defecte onderdelen (b.v. vervolgschade of verloren tijd) wijzen wij nadrukkelijk af. Het recht op garantie vervalt als de voorlader door montage van niet originele onderdelen en zonder voorkennis alsmede zonder goedkeuring veranderd is, met name als ondeskundige veranderingen zijn aangebracht.

De garantie vervalt eveneens wanneer een defect nadat dit vastgesteld is niet onmiddellijk, volledig en deskundig verholpen is.

Voor reparaties die veroorzaakt zijn door het gebruik is onze voorafgaande toestemming nodig, voorzover de gebruiker meent aanspraak op gedeeltelijke of gehele vergoeding van de kosten te kunnen maken.

Voor schade aan de voorlader die het gevolg is van het overschrijden van de max. toegestane belasting en de max. toegestane transportsnelheid aanvaardt noch de fabrikant, noch de importeur, noch de dealer enige aansprakelijkheid. Normale slijtage en beschadigingen die te wijten zijn aan nalatigheid of aan een ondeskundige behandeling van de voorlader, alsmede schade die is ontstaan door opslag of corrosie komen niet voor garantie in aanmerking.

Voor niet door STOLL gefabriceerde delen (b.v. hydraulisch systeem) gelden alleen de garantievoorwaarden die de betreffende fabrikant hanteert.

Voorladeronderdelen waarop garantie gevraagd wordt dienen voor materiaalonderzoek resp. vaststelling van de schade bij de betreffende dealer te worden ingeleverd. Indien tot gratis vervanging wordt overgegaan, worden de defecte onderdelen niet aan de eigenaar van de voorlader teruggegeven.

Het eindoordeel omtrent garantie ligt te allen tijde bij de fabrikant.

D	EG-Konformitätserklärung entsprechend der EG-Richtlinie 98/37/EG (89/392/EWG)	I	Dichiarazione CE di Conformità ai sensi della direttiva 98/37/EG (CEE89/392)
E	EC-Declaration of Conformity according to Directive 98/37/EG (89/392/EEC)	ES	CEE Declaración de Conformidad según la normativa de la CEE 98/37/EG (89/392/CEE)
F	Déclaration de conformité pour la CEE conforme à la directive de la CEE 98/37/EG (89/392/Cee)	SW	EG-konformitetsintyg enligt EG-norm 98/37/EG (89/392/EWG)
NL	EG-Verklaring van Conformiteit overeenstemming met Machinerichtlijn 98/37/EG (89/392/EG)	Dan	EF-overensstemmelseserklæring i henhold til EF-direktiv 98/37/EG (89/392/EØF)

D Wir,
E We,
F Nous,
NL Wij,
I Noi,
ES Nosotros,
SW Vi,
Dan Vi,

Fa. Wilhelm Stoll Maschinenfabrik GmbH
Postfach 3,
38266 Lengede

D **erklären in alleiniger Verantwortung, daß das Produkt:**
E declare under our sole responsibility, that the product:
F déclarons sous notre seule responsabilité que le produit:
NL verklaren als enig verantwoordelijken, dat het product:
I Dichiaro sotto la propria responsabilità che il prodotto:
ES declaramos bajo responsabilidad propia que el producto:
SW intyggar med ensam ansvar att nedanstående produkt:
Dan erklærer på eget ansvar, at produktet:

D Typ :
E model :
F modèle :
NL type :
I tipo :
ES modelo :
SW typ :
Dan type :

Schwingen Robust F	HD	4/5/8/10/15/16/30/31/ 35/36/50/51
Schwingen Robust F	HDP	8/10/15/16/30/31/35/36/50/51

D Nr. :
E number :
F numéro :
NL nummer :
I numero :
ES número :
SW nummer :
Dan nummer :

3 31 21 20
3 31 21 30

D **auf das sich diese Erklärung bezieht, den einschlägigen grundlegenden Sicherheits- und Gesundheitsanforderungen der EG-Richtlinie 98/37/EG (89/392/EWG) entspricht.**
E to which this declaration relates corresponds to the relevant basic safety and health requirements of the Directive 98/37/EG (89/392/EEC).
F faisant l'objet de la déclaration est conforme aux prescriptions fondamentales en matière de sécurité et de santé stipulées dans la Directive de la CEE 98/37/EG (89/392/CEE).
NL waarop deze verklaring betrekking heeft voldoet aan de van toepassing zijnde fundamentele eisen inzake veiligheid en gezondheid van de EG-machinerichtlijn no. 98/37/EG (89/392/EG).
I E' Conforme ai Requisiti Essenziali di Sicurezza e di Tutela della Salute di cui alla Direttiva CEE 98/37/EG (89/392) e sue successive modificazioni.
ES al cual se refiere la presente declaración corresponde a las exigencias básicas de la normativa de la CEE 98/37/EG (89/392/CEE) y referentes a la seguridad y a la sanidad.
SW för vilket detta intyg gäller, uppfyller gällande, grundläggande säkerhets- och hälsoskyddsföreskrifter enligt EG-norm 98/37/EG (89/392/EWG).
Dan som er omfattet af denne erklæring, overholder de relevante grundlæggende sikkerheds- og sundhedskrav i EF-direktiv 98/37/EG (89/392/EØF) samt.

Lengede, 20.01.2004


i.A.
G. Pinder
Konstruktion

i.V.

F. Schmalzer
Produktionsleiter

Notes

Notes

Onderdelen

Tel.: +49 53 44 / 20 1 43 - 20 1 46

Telefax: +49 53 44 / 20 183

E-mail: EA@stoll-jf.de

Wilhelm STOLL

Maschinenfabrik GmbH

Postfach 3, 38266 Lengede

Bahnhofstr. 21, 38268 Lengede

Telefon generally - +49 53 44 / 20-0

Telefax Spareparts - +49 53 44 / 20 183

Telefax Marketing - +49 53 44 / 20 182

E-mail generally - box@stoll-jf.de

E-mail Marketing - vkf@stoll-jf.de