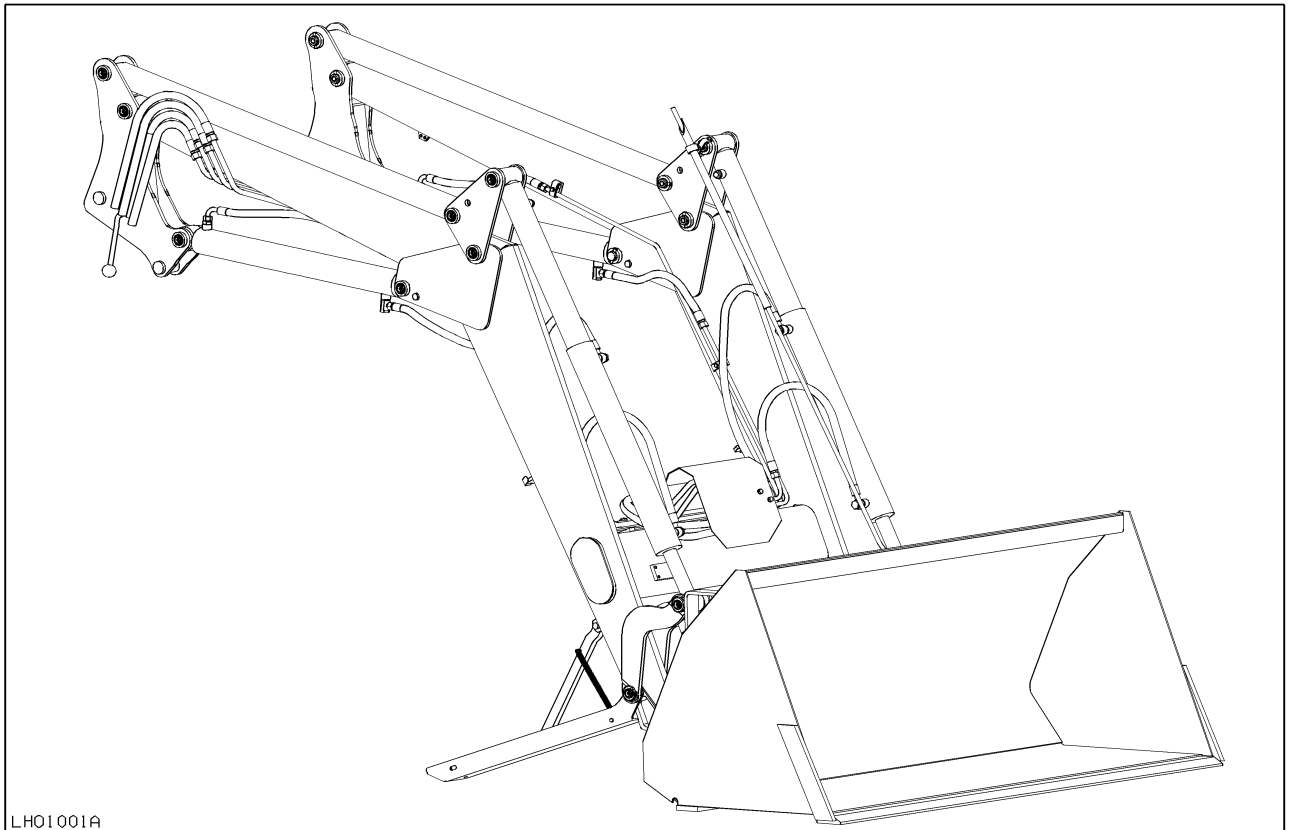




Bedieningshandleiding voor Voorladers *ROBUST F HDPM*



LHO1001A

Inhoudsopgave

1.	Voor het ingebruik nemen	3
2.	Veiligheid en ongevallenpreventie	5
3.	Gegevens	12
4.	Beschrijving/Gebruik	13
5.	Gebruik	
5.1	Bediening	15
5.2	Hydrauliek	16
5.3	Voorlader monteren	17
5.4	Voorlader verwijderen	18
5.5	Werktuigen-snelwisselframe	23
5.6	Hydraulische werktuigenbediening	24
5.8	Hydrauliekschema	27
5.9	Mechanische parallelgeleiding	28
5.10	3e en 4e functie	29
5.11	Hydrauliekschema met 3e functie	30
5.12	Hydrauliekschema met 3e en 4e functie	31
5.13	Elektrische-uitrusting 3e en 4e functie	32
6.	Montage verzwaaringsgewicht op de trekker bij gebruik van de voorlader	33
7.	Onderhoud	33
8.	Veiligheid en ongevallenpreventie	
8.1	Rijden op de openbare weg	34
8.2	Toegestane belasting van lepels van palletvorken	35
8.3	Comfort-Drive	35
8.4	Veiligheid en ongevallenpreventie	37
9.1	Etiket - overzicht rechts	38
9.2	Etiket - overzicht links	39
10.	Eventuele storingen en oplossingen hiervoor	40
11.	Garantie	41
12.	EG-Comformiteitsverklaring	43

Aanhaalspanning voor schroeven					
Schroeven	Cat.		Schroeven	Cat.	
	8.8 Nm (lb-ft)	10.9 Nm (lb-ft)		8.8 Nm (lb-ft)	10.9 Nm (lb-ft)
M8	23 (17)	33 (24)	M20	380 (280)	530 (391)
M8x1	25 (18)	35 (26)	M20x2	400 (295)	560 (413)
M10	46 (34)	65 (48)	M20x1,5	420 (310)	590 (435)
M10x1,25	49 (36)	69 (51)	M22	510 (376)	720 (531)
M12	80 (59)	110 (81)	M22x2	540 (398)	750 (553)
M12x1,5	84 (62)	118 (87)	M22x1,5	560 (413)	790 (582)
M12x1,25	88 (65)	123 (91)	M24	630 (464)	890 (656)
M14	130 (96)	180 (133)	M24x2	680 (501)	950 (700)
M14x1,5	138 (102)	190 (140)	M27	930 (686)	1310 (966)
M16	190 (140)	270 (199)	M27x2	995 (733)	1400 (1032)
M16x1,5	210 (155)	290 (214)	M30	1260 (929)	1770 (1305)
M18	270 (199)	380 (280)	M30x2	1370 (1010)	1930 (1423)
M18x2	280 (206)	400 (295)			
M18x1,5	300 (221)	420 (310)	5/8"UNC (Normaal)	175 (129)	245 (180)
			5/8"UNF (Fijn)	200 (147)	280 (206)
			3/4"UNC (Normaal)	380 (280)	530 (391)
			3/4"UNF (Fijn)	420 (310)	590 (435)

1. Lees de gebruiksaanwijzing en de veiligheidsvoorschriften door, voordat de machine in gebruik wordt genomen en volg de aanwijzingen ervan op!



In deze gebruiksaanwijzing zijn alle plaatsen die op uw veiligheid betrekking hebben met dit teken gekenmerkt. Licht ook de gebruiker in over veiligheidsvoorschriften.

Gebruik overeenkomstig de bestemming

De STOLL voorlader type Robust F is uitsluitend geconstrueerd voor normaal gebruik in de landbouw en de bosbouw. Hij mag alleen worden gebruikt met de daarvoor speciaal door STOLL bestemde werktuigen. Hij mag verder alleen worden gemonteerd op landbouwtrekkers of andere voertuigen waarvoor hij door STOLL is geconstrueerd en gebouwd (dus gebruik in overeenstemming met de bestemming).

Ieder gebruik dat van bovenstaande afwijkt geldt als "niet in overeenstemming met de bestemming". Voor hieruit voortvloeiende schade aanvaardt noch Stoll, noch de importeur of dealer aansprakelijkheid; het betreffende risico is uitsluitend voor rekening van de gebruiker.

Onder gebruik volgens de bestemming valt ook het nakomen van de door de fabrikant gestelde voorwaarden t.a.v. gebruik, onderhoud en reparatie.

Gebruik, onderhoud en reparatie van de Stoll voorlader mogen alleen gebeuren door personen die hiertoe bevoegd zijn, na instructie en lezing van de bed. handleiding, en die bovendien over de gevaren die het gebruik met zich kan meebrengen geïnstrueerd zijn.



-- ▲ -- **Gevaarlijk** -- ▲ --

Verblijf van personen binnen gevaarlijke afstand van de voorlader is verboden!

Van toepassing zijnde voorschriften ter voorkoming van ongevallen, alsmede overige algemeen aanvaarde bepalingen op het gebied van veiligheid en wegverkeer moeten absoluut worden nagekomen.

-- ▲ -- **Pas op** -- ▲ --

Eigenmachtige veranderingen aan voorlader leiden ertoe dat aansprakelijkheid van fabrikant, importeur of dealer voor hieruit voortvloeiende schade uitgesloten wordt.

2. Veiligheid en ongevallenpreventie

De meeste ongelukken in de landbouw worden veroorzaakt doordat de eenvoudigste veiligheidsvoorschriften niet in acht worden genomen.

Veiligheidsvoorschrift

Een voorzichtig bedieningspersoon is de beste bedieningspersoon. De meeste ongelukken kunnen worden voorkomen door het in acht nemen van de veiligheidsvoorschriften.

Om ongelukken te vermijden, leest u en volgt u de volgende veiligheidsvoorschriften op, voordat u de voorlader bedient of repareert.

Overall in deze handleiding ziet u *cursief* gedrukte teksten vooraf gegaan door de woorden **Opmerking**, **Opgelet**, **Belangrijk**, **Pas op**, **Waarschuwing** of **Gevaarlijk**. Deze teksten betekenen het volgende :

Machine-veiligheid:

-- ! -- Opmerking -- ! --

Deze tekst benadrukt de juiste technische werking.

-- ! -- Opgelet -- ! --

Deze tekst waarschuwt de gebruiker voor mogelijke schade aan de machine, indien bepaalde instructies niet opgevolgd worden.

-- ▲ -- Belangrijk -- ▲ --

Deze tekst informeert de gebruiker over wetenswaardigheden ter voorkoming van kleine schades aan de machine wanneer men een bepaalde handeling niet opvolgt.

Personen-Veiligheid:

-- ▲ -- Pas op -- ▲ --

De woorden PAS OP worden gebruikt in gevallen dat een veilige bediening, overeenkomstig de bedienings- en onderhoudinstructies en de algemene veiligheidsvoorschriften, de gebruiker en derden beschermt tegen ongelukken.

-- ▲ -- Waarschuwing -- ▲ --

Het woord WAARSCHUWING betekent een mogelijk of verborgen gevaar, die ernstige verwondingen tot gevolg kunnen hebben. Het wordt gebruikt om de gebruiker en anderen op voorzichtigheid en oplettendheid te wijzen, zodat onverwachte ongelukken met de machine voorkomen worden.

-- ▲ -- Gevaarlijk -- ▲ --

Het woord GEVAARLIJK betekent verboden handelingen waarmee ernstige gevaren verbonden zijn.

Het niet in acht nemen van de regels omschreven met PAS OP, WAARSCHUWING en GEVAARLIJK kunnen leiden tot ernstige verwondingen, blijvend letsel of zelfs de dood.

-- ▲ -- Pas op -- ▲ --

1. Voorladers mogen alleen op landbouwtrekkers gebouwd worden die een blokkeerbaar hydraulisch systeem hebben, zo niet dan dient een afsluitkraan tussen gebouwd te worden

-- ▲ -- Pas op -- ▲ --

2. Tijdens rijden op de openbare weg en bij een geparkeerde trekker dient het hydraulieksysteem geblokkeerd te zijn

-- ▲ -- **Gevaarlijk** -- ▲ --

3. Het is streng verboden personen te heffen en te transporteren met de voorlader.



-- ▲ -- Pas op -- ▲ --

4. De max. snelheid met gemonteerde voorlader is bij wegtransport 25 km/u en bij gebruik van de voorlader 6 km/u. Zorg dat de voorbanden bij gebruik van de voorlader de voorgeschreven spanning hebben!

-- ▲ -- Gevaarlijk -- ▲ --

5. U mag nooit repareren, reinigen of smeren als de voorlader geheven is! Laat in die gevallen eerst de voorlader zakken of verwijder hem. Bij uitgeschakelde trektermotor, moet de voorlader op de grond rusten.

-- ! -- Opgelet -- ! --

6. Bij max. belasting en hoogste laadpositie mag u niet abrupt en schoksgewijs met de trekker (weg)rijden. Op glooiend terrein moet u het te laden materiaal eerst onderaan de helling verzamelen en zo mogelijk op een vlakke bodem laden. Rijd nooit met geheven voorlader dwars of schuin op een helling. Zonodig moet u de spoorbreedte achter van de trekker vergroten. Werk ook met een verstelbare vooras nooit met een spoorbreedte die kleiner is dan de standaard spoorbreedte.

-- ! -- Opgelet -- ! --

7. Tijdens het laden moeten de trekkervoorwielen altijd recht vooruit staan.

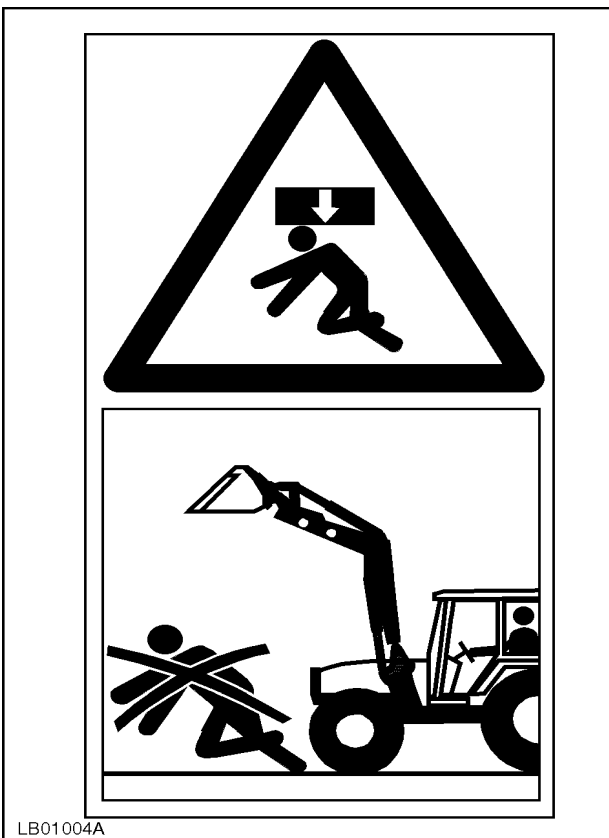
-- ! -- Opgelet -- ! --

8. Gebruik de voorlader alleen met de erbij horende werktuigen. Voer geen werk uit waarvoor hij niet bestemd is. Het werktuig en/of de laderarm mogen alleen door de bestuurder aan-en/of afgekoppeld worden.



-- ▲ -- **Gevaarlijk** -- ▲ --

9. Tijdens het heffen van pallets of balen hoger dan de cabine is er een verhoogd risico dat de goederen die vallen op de bestuurder terecht komen. De cabine of rolbeugel bieden in sommige gevallen slechts gedeeltelijk bescherming voor de bestuurder. Speciale werktuigen zoals b.v. palletvorken of balenlaadwerktuigen zijn zo geconstrueerd dat het afvallen van ladingen voorkomen kan worden.



-- ▲ -- **Gevaarlijk** -- ▲ --

10. Verblijf binnen het werkbereik is verboden. Nooit onder geheven voorlader plaatsnemen.

-- ▲ -- **Gevaarlijk** -- ▲ --

11. Rijd nooit met een geladen werktuig op de openbare weg!

-- ▲ -- Gevaarlijk -- ▲ --

12. Verder dient u alle wettelijke voorschriften op het gebied van de veiligheid en het verkeer stipt op te volgen.

-- ▲ -- Pas op -- ▲ --

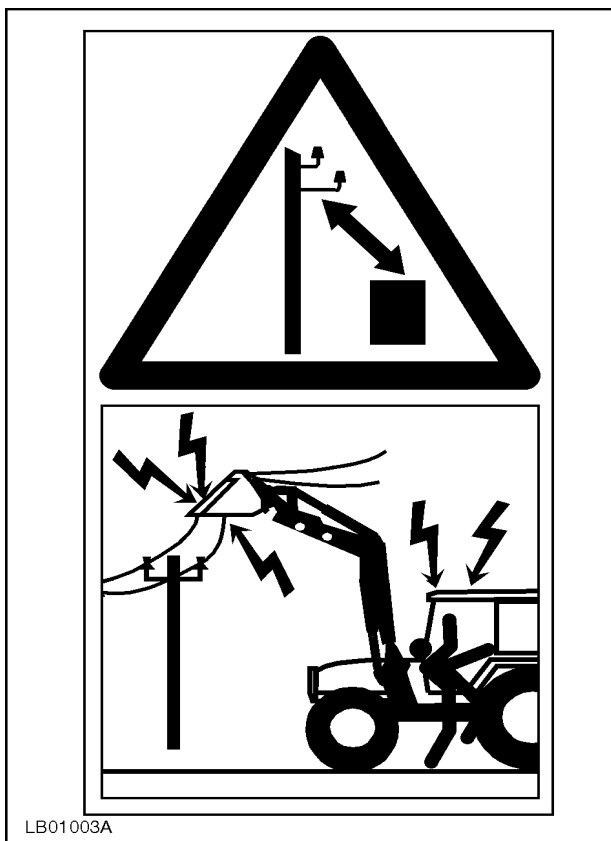
13. Zet de voorlader alleen weg op een vaste ondergrond. Afzetsteunen uitklappen, de steunen vergrendelen automatisch.

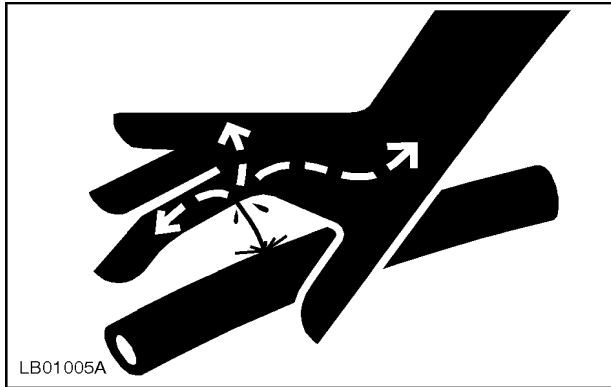
-- ! -- Opmerking -- ! --

14. Alleen werken met de frontlader bij goed zicht (schone ruiten op trekkercabine, niet verblind raken, voldoende verlichting).

-- ▲ -- Gevaarlijk -- ▲ --

15. Pas op voor elektriciteits- en hoogspanningskabels.
Contact is levensgevaarlijk!





-- ▲ -- Gevaarlijk -- ▲ --

16. Vloeistoffen (hydraulische olie) onder hoge druk dringen (gemakkelijk) door de huid; raadpleeg bij verwondingen meteen een arts! Gevaar voor infectie en bloedvergiftiging!

-- ▲ -- Pas op -- ▲ --

17. Controleer hydraulische slangen regelmatig en vernieuw ze bij beschadiging of veroudering direct!
Vervangende onderdelen moeten op zijn minst aan de technische eisen van de fabrikant voldoen! Dit is het geval bij originele onderdelen!

-- ! -- Opgelet -- ! --


Montagevoorschrift !
Hydrauliekleidingen (leidingen en koppelingen) zijn af fabriek los gemonteerd. Nadat alles op definitieve lengte is gemaakt alle leidingen en koppelingen vastdraaien.

-- ▲ -- Pas op -- ▲ --

18. Gebruik bij het zoeken naar lekkage altijd een hulpmiddel (plankje, stevig stuk karton e.d.) dit om verwonding te voorkomen!

-- ! -- Opgelet -- ! --

19. Indien er extra uitrustingen aan de trekker zijn gemonteerd die het werken met de voorlader belemmeren, deze eerst wegnemen alvorens met de voorlader te gaan werken.

Fabrikant	<p>WILHELM STOLL Maschinenfabrik GmbH Postfach 3, 38266 Lengede BahnhofsraÙe 21, 38268 Lengede Telefon (0 53 44) 20 - 0 Telefax (0 53 44) 1 01 83 (0 53 44) 2 01 83 Ersatzteile</p>																		
Stoll - service	<p>Telefon (0 53 44) 2 01 34</p>																		
Dealer																			
Type plaatje	<div data-bbox="724 842 1337 1223" style="border: 1px solid black; padding: 10px;"> <div style="border: 1px solid black; padding: 5px; margin-bottom: 5px;"> <p style="text-align: center; margin: 0;">Wilhelm Stoll Maschinenfabrik GmbH D 38268 Lengede</p> <p style="margin: 0;">Type SCHWINGE ROBUST "F" HDP 15.02</p> <p style="margin: 0;">Nr. 2483390</p> <p style="margin: 0;">  Fabr.Nr. 0000000 Gew. 440 kg Bj 2002 </p> <p style="text-align: center; margin: 0;">Made in Germany / Fabriqué en Allemagne</p> </div> <p style="margin-top: 10px;">LWO1001A</p> </div>																		
Benodigd vermogen	<table border="0"> <tr><td>4 HDPM</td><td>30 - 44 kW (40 - 60 pk)</td></tr> <tr><td>5 HDPM</td><td>30 - 51 kW (40 - 70 pk)</td></tr> <tr><td>8 HDPM</td><td>37 - 56 kW (50 - 75 pk)</td></tr> <tr><td>10 HDPM</td><td>44 - 70 kW (60 - 95 pk)</td></tr> <tr><td>15 HDPM</td><td>52 - 70 kW (70 - 95 pk)</td></tr> <tr><td>30/31 HDPM</td><td>59 - 89 kW (80 - 120 pk)</td></tr> <tr><td>35/36 HDPM</td><td>66 - 96 kW (90 - 130 pk)</td></tr> <tr><td>50/51 HDPM</td><td>82 - 126 kW (110 - 170 pk)</td></tr> <tr><td>71 HDPM</td><td>> 185 kW (250 pk)</td></tr> </table>	4 HDPM	30 - 44 kW (40 - 60 pk)	5 HDPM	30 - 51 kW (40 - 70 pk)	8 HDPM	37 - 56 kW (50 - 75 pk)	10 HDPM	44 - 70 kW (60 - 95 pk)	15 HDPM	52 - 70 kW (70 - 95 pk)	30/31 HDPM	59 - 89 kW (80 - 120 pk)	35/36 HDPM	66 - 96 kW (90 - 130 pk)	50/51 HDPM	82 - 126 kW (110 - 170 pk)	71 HDPM	> 185 kW (250 pk)
4 HDPM	30 - 44 kW (40 - 60 pk)																		
5 HDPM	30 - 51 kW (40 - 70 pk)																		
8 HDPM	37 - 56 kW (50 - 75 pk)																		
10 HDPM	44 - 70 kW (60 - 95 pk)																		
15 HDPM	52 - 70 kW (70 - 95 pk)																		
30/31 HDPM	59 - 89 kW (80 - 120 pk)																		
35/36 HDPM	66 - 96 kW (90 - 130 pk)																		
50/51 HDPM	82 - 126 kW (110 - 170 pk)																		
71 HDPM	> 185 kW (250 pk)																		
Trekker																			

4. Beschrijving/Gebruik

STOLL voorladers Robust F Type 4 HDPM - 71 HDPM met hydraulische werktuigenbediening zijn bestemd voor montage op landbouwtrekkers. Ze zijn uitgevoerd met een rij-in rij-uit snelkoppelsysteem en hebben voor alle trekkermerken hetzelfde basisconcept. Ze bestaan uit:

De ladereenheid die gereed is voor montage op de trekker (hefarmen met snelkoppelsysteem, hydraulische werktuigenbediening, hydraulische cilinders, hydraulische leidingen, steunpoten en [driehoekige] snelsluitconsoles), trekeraanbouwdelen, bescherming voor het trekkerfront en als optie diverse werktuigen met aankoppelhaken, voor gebruik in de land- en bosbouw.

Toelichting:

Type HDPM Hydraulische werktuigenbediening, dubbelwerkende voorladercilinders en mechanische parallelgeleiding.

Type:	4	HDPM	voor trekkers van 30 – 45 kW (40 – 60 PK)
	5	HDPM	voor trekkers van 30 – 51 kW (40 – 70 PK)
	8	HDPM	voor trekkers van 37 – 56 kW (50 – 75 PK)
	10	HDPM	voor trekkers van 44 – 70 kW (60 – 95 PK)
	15	HDPM	voor trekkers van 52 – 70 kW (70 – 95 PK)
	30/31	HDPM	voor trekkers van 59 – 89 kW (80 – 120 PK)
	35/36	HDPM	voor trekkers van 66 – 96 kW (90 – 130 PK)
	50/51	HDPM	voor trekkers van 82 – 126 kW (110 – 170 PK)
	71	HDPM	voor trekkers van 103 – 185 kW (140 – 250 PK)

De laderarm is gemaakt volgens het kokerbalkprincipe en vervaardigd uit zeer hoogwaardig staal.

De laderarm is standaard uitgerust met een snelwisselframe voor moeiteloze aan- en afkoppeling van werktuigen.

De laderarm wordt middels een wig vergrendelt aan de aanbouwdelen van de trekker.

De steunpoten zijn nodig voor het aan- en afkoppelen van de laderarm.

Een persoon heeft zonder enige krachtsinspanning, voor het aan- of afkoppelen van de laderarm 2-4 minuten nodig.

5. Gebruik

5.1 Bediening

Algemeen

Een normale vaardigheid van de trekkerbestuurder en enig begrip voor de werking van een voorlader zijn voldoende voor een probleemloze bediening. Goed voorladerwerk is al snel heel gewoon.

De trekkerbestuurder kan alle werkzaamheden met de voorlader alleen uitvoeren.



-- ▲ -- **Gevaarlijk** -- ▲ --

Verblijf van alle personen binnen het werkbereik van de voorlader is verboden!

Voor werkzaamheden op het erf moet er voldoende ruimte zijn. Op het land moet de bodem voor de trekker met voorlader voldoende draagkrachtig zijn. Op en rond het erf is een stevige ondergrond vereist (anders gevaar voor omslaan bij geheven voorlader).

-- ▲ -- **Pas op** -- ▲ --

De maximum rijsnelheid tijdens het werk bedraagt 6 km/uur en bij wegtransport 25 km/u.

-- ! -- Opgelet -- ! --

Tijdens het laden moeten de trekkervoorwielen altijd recht vooruit staan!

Overmatig snel zakken en (met name) ook het abrupt stoppen van deze beweging dient te worden vermeden vanwege de gevaarlijke stootsgewijze belasting op de vooras.

Verder dient u alle wettelijke voorschriften op het gebied van de veiligheid en het verkeer stipt op te volgen.

5.2 Hydraulisch systeem

Voorladers mogen alleen worden gemonteerd op landbouwtrekkers die zijn voorzien van een regelventiel met arretering. Indien dit niet aanwezig is, moet een afsluiter worden gemonteerd tussen het regelventiel en de hydraulische slang naar de hefarmen.

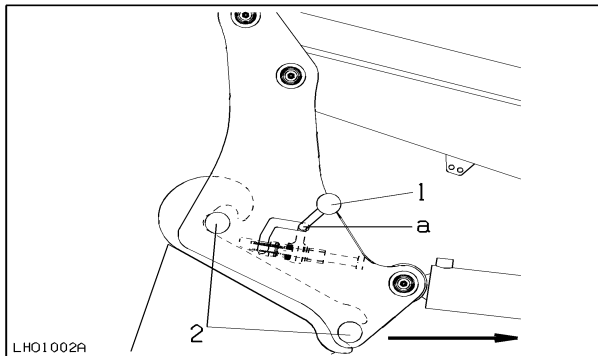
-- ▲ -- Pas op -- ▲ --

Voor wegransport moet u de vergrendelstrip op het regelventiel (voor blokkering van de regelventielhendel) omzetten of moet u de afsluiter sluiten.

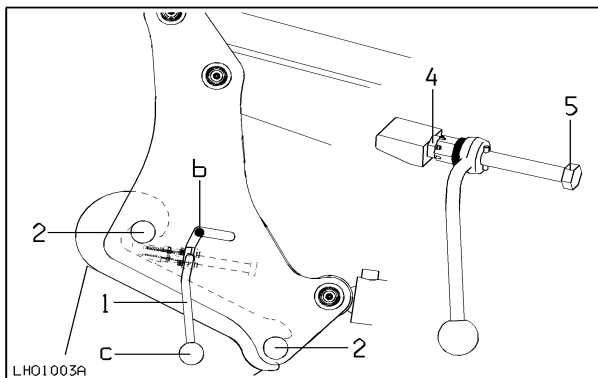
5.3 Voorlader monteren

-- ▲ -- **Gevaarlijk** -- ▲ --

Het aan - of afkoppelen van de laderarm mag alleen gebeuren door de bestuurder.



Ontgrendel hendel (1) en rijd zover in de hefarmen tot de pennen (2) in de driehoekige snelsluitconsoles tegen de aanslag in de vanghaken liggen. Zet in deze positie de trekker op de handrem. Sluit de hydraulische slangen aan m.b.v. koppeling (3) resp. Hydrofix (afb. 13). De steunpoten op tot tegen de voorlader klappen en in de rubberen vanger drukken.

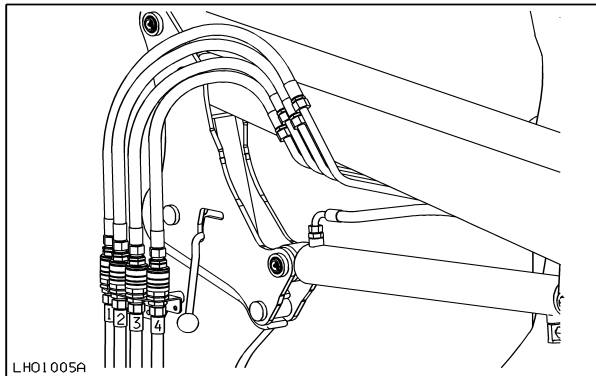


Zet het regelventiel op "heffen" tot de pennen (2) aan weerszijden geheel in de vanghaken aanliggen. Hef de voorlader zover tot het werktuig vrij van de bodem is. Vergrendel de voorlader met hendel (1).

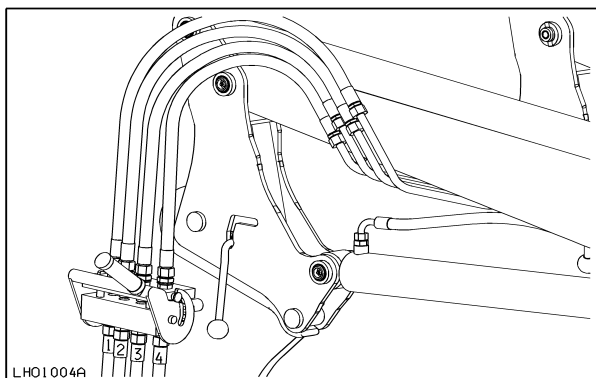
-- ▲ -- **Gevaarlijk** -- ▲ --

Klemgevaar bij het inklappen van de steunpoten. Zorg ervoor dat u niet tussen steunpoot en laderarm pakt.

-- ! -- Opgelet -- ! --



Stel de vergrendeling na eerste montage als volgt na: Draai moer (4) los en stel bout (5) zo af dat het spannen in stand (b) van de hendel begint en in stand (c) maximaal is. Draai contramoer (4) weer vast. Ontlucht de hydraulische cilinders door de voorlader diverse malen te heffen en te laten zakken.



De vergrendeling moet na montage en demontage en ook nadat de voorlader al wat langere tijd op de trekker gemonteerd is van tijd tot tijd worden gecontroleerd en zonodig worden nagesteld.

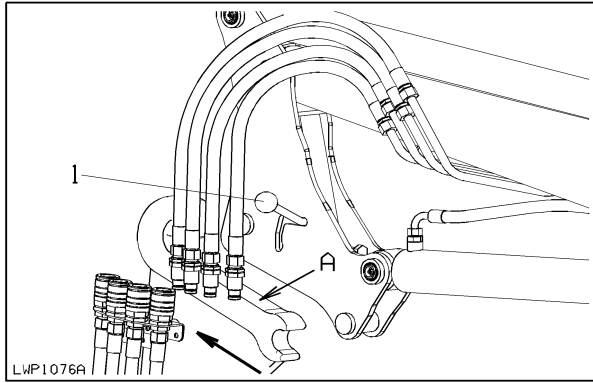
5.4 Voorlader verwijderen

-- ▲ -- Gevaarlijk -- ▲ --

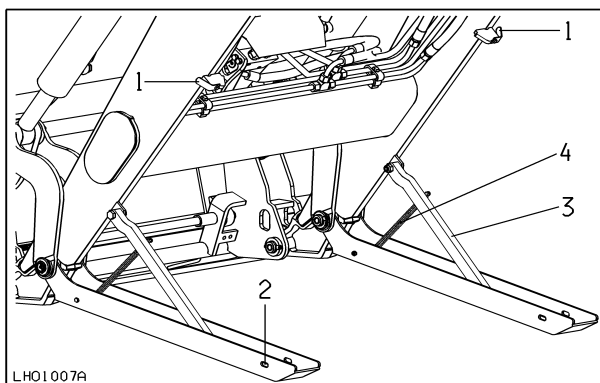
Het aan - of afkoppelen van de laderarm mag alleen gebeuren door de bestuurder.

-- ▲ -- Gevaarlijk -- ▲ --

Zet de voorlader alleen met werktuig en op een stevige ondergrond neer, anders is er gevaar van omslaan.



Hef de voorlader, ontgrendel hendel (1) en zet hem in stand (a). Laat de voorlader op de grond zakken, rijd iets vooruit, laat het regelventiel daarbij op "zakken" staan tot de pennen (2) uit de vanghaken glijden en op de geleidebaan liggen. (Bij dubbelwerkende cilinders is vooruit rijden niet nodig, omdat de pennen (2) door het inschuiven van de hydraulische cilinders uit de vanghaken glijden).



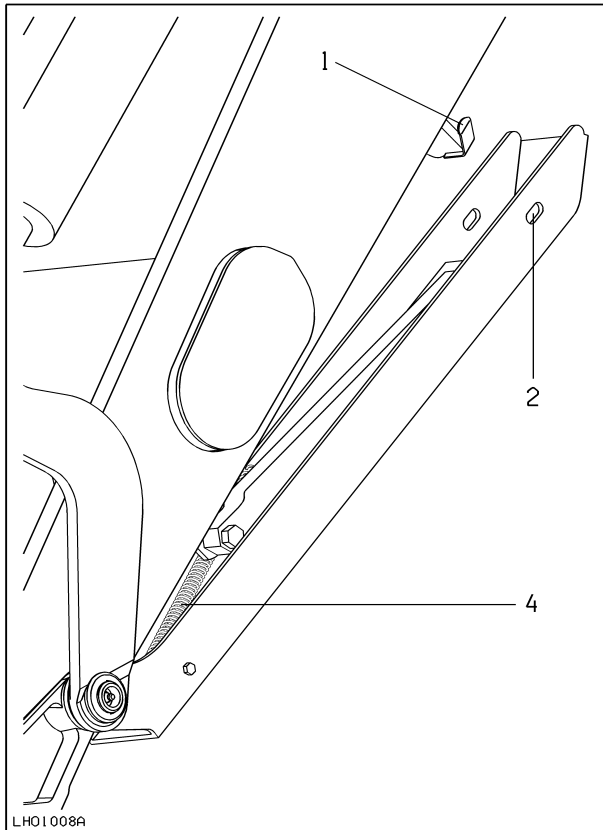
Maak de hydraulische slangen (1) los uit de koppelingen resp. Hydro-Fix en maak de elektrische kabels los. Monteer beschermkappen en beschermstoppes. Rijd met de trekker uit de voorlader

-- ! -- Opmerking -- ! --

Wig (3) op afb. 3 is makkelijk te ontgrendelen door de voorlader met werktuig iets te heffen en de geleidebaan goed in te vetten.

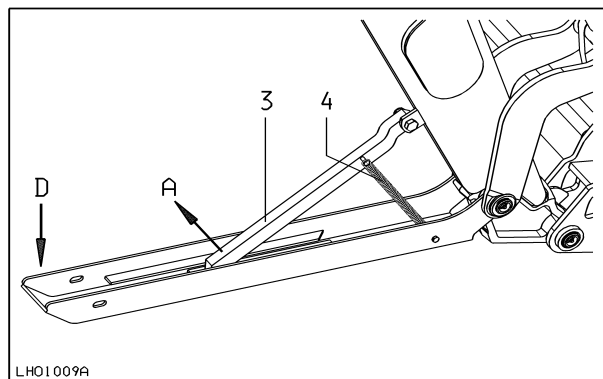
Afzetsteunen uitklappen

Om de steunpoten uit te klappen pakt u het naar boven wijzende uiteinde vast en duwt het schuin naar beneden richting de trekker totdat deze ontgrendeld is. daarna op de grond leggen.



De steunpoten worden door geveerde plaatjes automatisch vergrendeld.

Let op; vaste ondergrond gewenst !



Voor het inklappen van de steunen moet de steunstrip met één hand tegen de druk van de geïntegreerde veer in de richting van pijl A naar boven getrokken worden. Tegelijkertijd moet tegendruk op de steun gegeven worden door deze in de richting van pijl D te drukken, opdat de steunstrip niet vergrendelt. De steun helemaal naar boven brengen en tegen de geveerde plaatjes drukken totdat de steunpoot daarin vastklikt.

-- ▲ -- Gevaarlijk -- ▲ --

Klemgevaar bij het inklappen van de steunpoten. Zorg ervoor dat u niet tussen steunpoot en laderarm pakt.

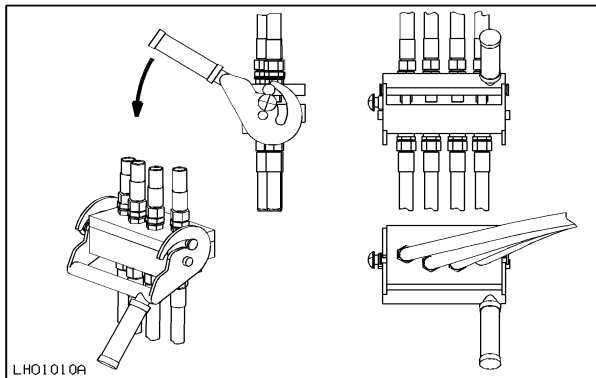
De geveerde plaatjes klemmen de steunpoot vast. Regelmatig invetten voor een soepele werking.

Lees voor montage resp. verwijdering van de voorlader de sticker met aanwijzingen op de driehoekige snelsluitconsole.

Hydro-Fix

Neem de opmerkingen voor het gebruik van Hydro-Fix in acht!

-- ! -- Opgelet -- ! --



Bij Hydro-Fix slangkoppelingen moeten de diverse koppelingsdelen tijdens het aankoppelen altijd schoon zijn. Aankoppelen is alleen toegestaan als het hydraulisch systeem van de trekker drukloos is.

STOLL ROBUST F

AANBOUWEN

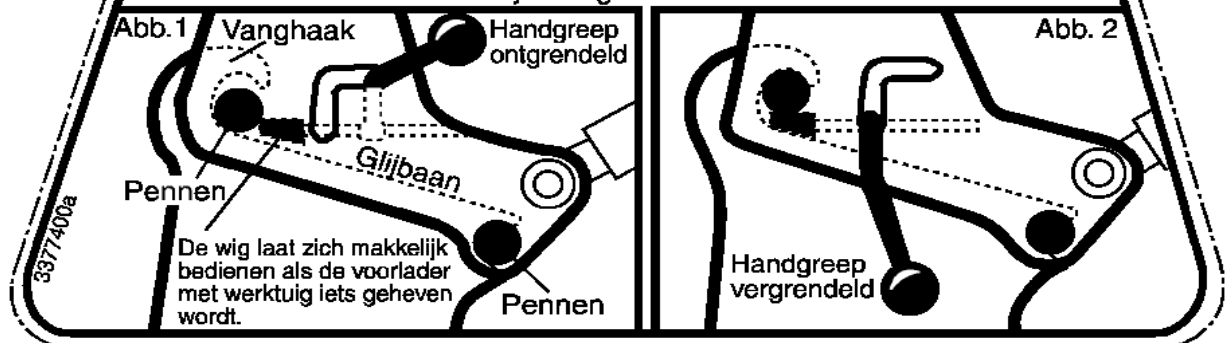
- ① Afb. 1: Handgreep ontgrendelen.
- ② Afb. 1: Trekker voorrijden, tot de pennen tegen de aanslag aanliggen. In deze stand de trekker met de parkeerrem afremmen.
- ③ Hydr. en elektr. componenten aansluiten.
- ④ Afb. 2: Stuurventiel op "HEFFEN" zetten, tot de pennen aan weerszijden geheel in de vanghaken grijpen.
LET OP! Werktuigcilinders niet bedienen!
- ⑤ Voorladerarm heffen, en met handgreep vergrendelen.

AFBOUWEN

De voorlader steeds met werktuig eraan wegzetten. 

- ① Voorlader drukloos op de grond laten zakken!
- ② Afb. 1 Handgrepen ontgrendelen, afzetsteun uitklappen.
- ③ Stuurventiel op "ZAKKEN" zetten, tot de achterste pennen op de glijbaan liggen. Bij enkelwerkende cilinders deze in laten schuiven door iets naar voren te rijden (stuurventiel in zweefstand).
- ④ Hydrauliekleidingen en elektr. kabels loskoppelen, trekker uitrijden.

Glijbaan goed invetten!

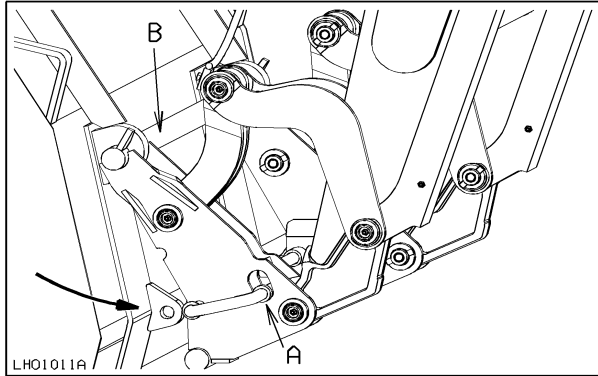


LWP1090A

5.5 Werktuigen-snelwisselframe

-- ▲ -- Pas op -- ▲ --

Het aan - of afkoppelen van de laderarm mag alleen gebeuren door de bestuurder.

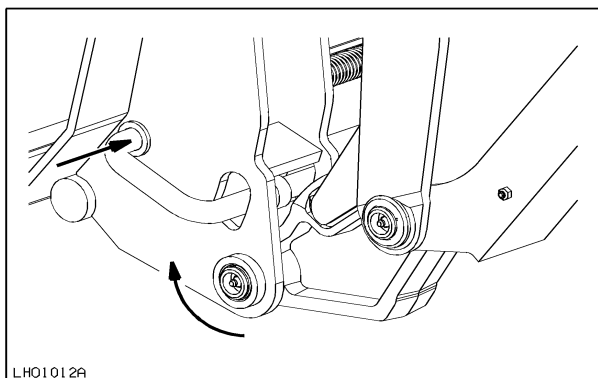


Werktuigen bevestigen.

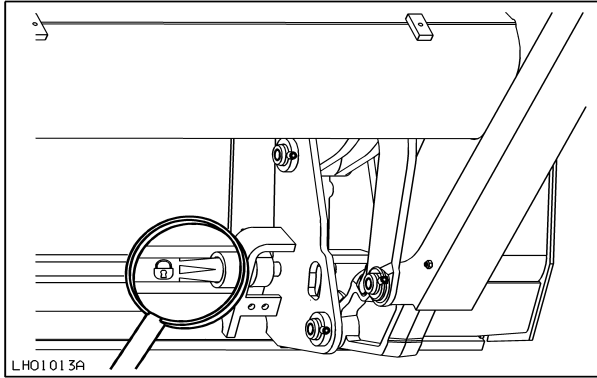
1. De handgreep van de werktuigvergrendelstang aan de linkerzijde van het snelwisselframe uittrekken, naar rechts draaien tot de op de handgreep bevestigde bus tegen de onderzijde van het sleufgat afsteunt, waardoor de handgreep in de ontgrendelpositie blijft staan

2. Laat snelwisselframe A m.b.v. de hydraulische werktuigenbediening ca. 15° voorover hellen

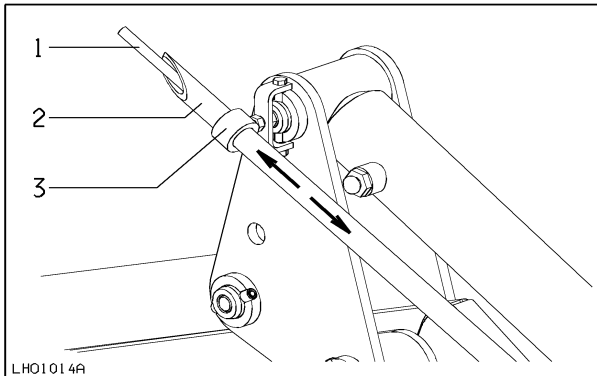
3. Rijd met de voorlader zo naar het werktuig, dat de as van het snelwisselframe onder de haak van het werktuig komt en hef de voorlader aan tot de as in de haken aanligt. Laat het werktuig via de steunen in snelwisselframe scharnieren.



4. Schuif de werktuigcilinders zover in tot de werktuigvergrendelstang vanzelf vergrendeld wordt. Daarmee is het werktuig vast met het snelwisselframe en de hefarmen verbonden.



De vergrendeling van de werktuigvergrendelstang altijd visueel controleren of deze goed vergrendeld is. (zie fig.LHO1013A)



5. Zorg er na bevestiging van het werktuig voor dat de bakstandindicator van de cilinder in uw gezichtsveld bij een horizontaal geplaatst werktuig aan de bovenzijde gelijk ligt. De geleide-opening kan m.b.v. een stelring versteld worden.

Het afkoppelen van werktuigen geschiedt in omgekeerde volgorde.

5.6 Hydraulische werktuigenbediening

Voordelen van de hydraulische werktuigenbediening:

1. De opbreekkracht is aanzienlijk hoger waardoor het materiaal van de ondergrond beter losgemaakt kan worden zodat het laden veel makkelijker en sneller gaat.
2. Optimale vulling van het werktuig.
3. Door de mogelijkheid van traploos op- en afkippen, kan er gedoseerd worden gelost en de te laden ruimte optimaal worden benut.

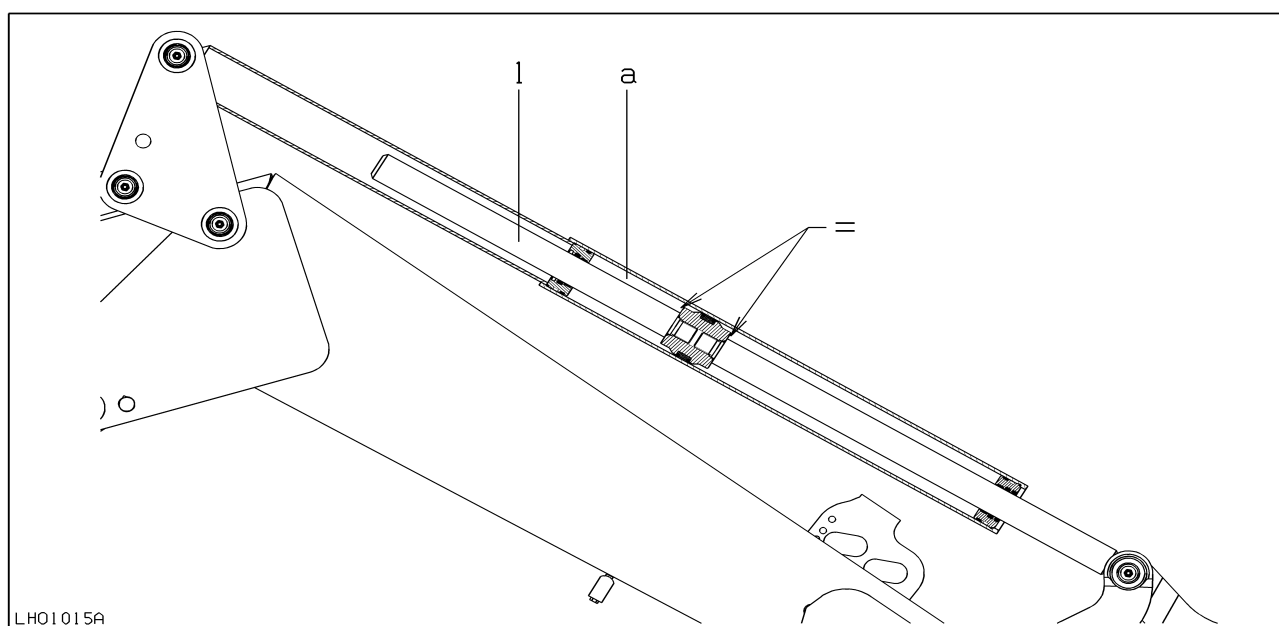
4. Mogelijkheid het werktuig te laten schudden in geval van een snel aanklevende lading (natte grond b.v.).

De hydraulische werktuigenbediening (wijziging van de kiphoeck van het werktuig) gebeurt via synchroon bewegende hydraulische cilinders, die zijn geïntegreerd in het stangenstelsel van de parallelgeleiding.

Bij de synchroon bewegende cilinders (zie afb. 11) is ook in de achterste cilinderkamer een zuigerstang gemonteerd, waardoor ook aan deze zijde van de zuiger het volume van de cilinderkamer verminderd wordt. Door dit kleinere cilinderkamervolume is er minder olie nodig en gaat het afkippen/ledigen van het werktuig sneller.

-- ! -- Opgelet -- ! --

Ter beveiliging tegen van buitenaf veroorzaakte overbelasting worden beide cilinderkamers beschermd door overdrukventielen (zie hydr. schema's). Bij overbelasting wordt het betreffende overdrukventiel ingeschakeld en kipt het werktuig af.



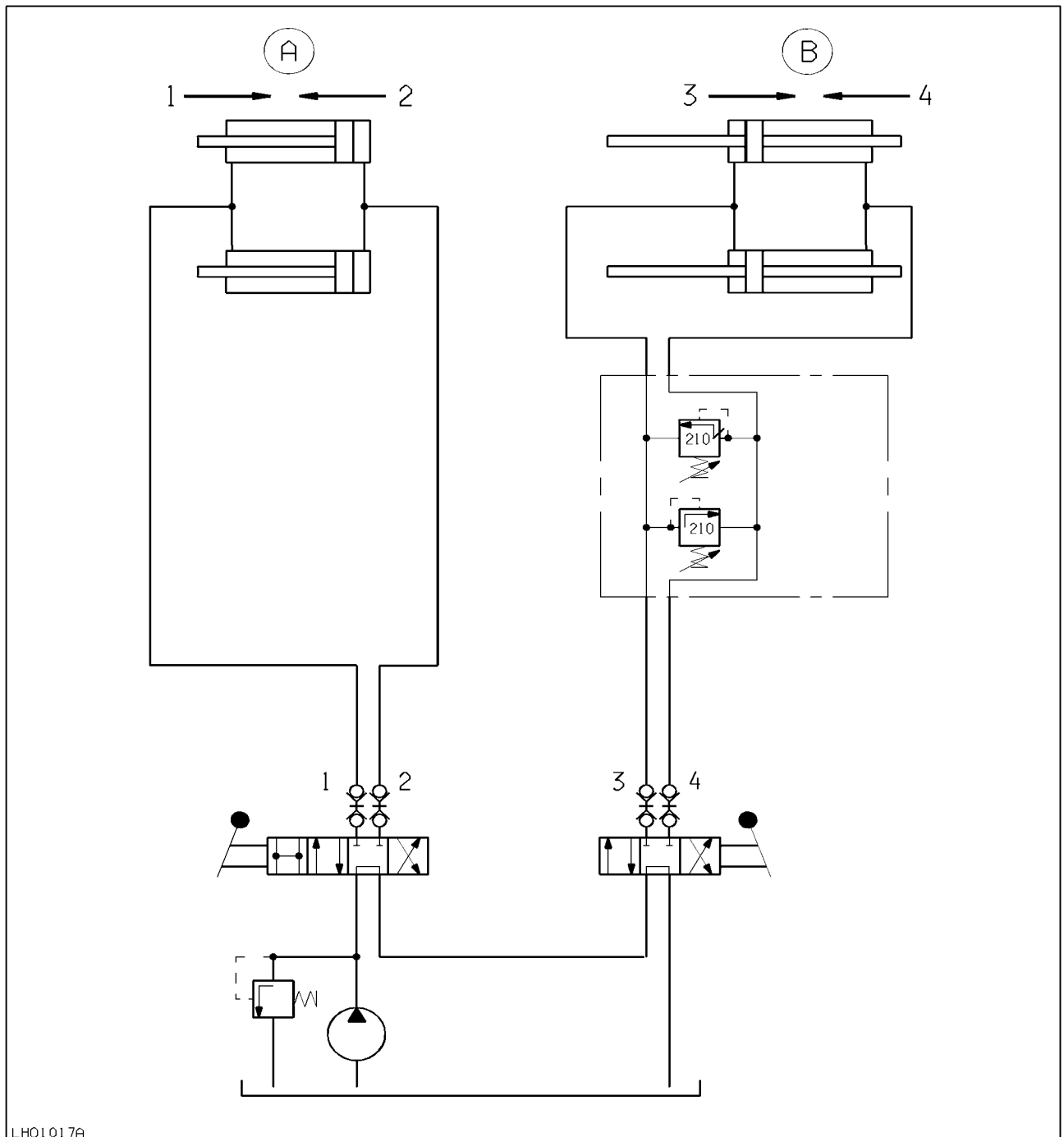
-- ! -- Opgelet -- ! --

Bij het afkippen van werktuigen moet u het regelventiel op "zakken" instellen en het motortoerental zover verhogen tot er voldoende olie naar de "afkipzijde" van de werktuigcilinder wordt gepompt.

Bij een 4-standen regelventiel mag u het afkippen nooit in de zweefstand uitvoeren.

Als deze bedieningsvoorschriften niet worden opgevolgd, ontstaat er in de hydr. cilinders voor de werktuigenbediening een olie/luchtmengsel, met het gevolg dat het werktuig naveert.

5.8 Hydrauliekschema
Fig. LHO1018A



LHO1017A

Hydrauliekschema

Robust F HDPM

A - Laderarm

A1 - Laderarm zakken (dubbelw.)

A2 - Laderarm heffen

B - Werktuig

B3 - Werktuig afkippen

B4 - Werktuig scheppen

5.9 Werking van de mechanische parallelgeleiding

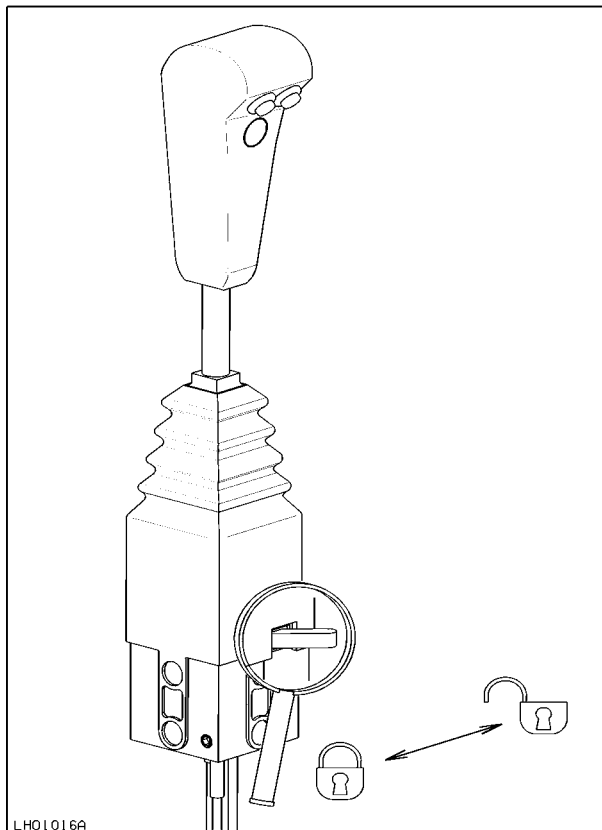
Bij het heffen en zakken van de voorlader zorgen geleidestangen voor een nauwkeurige parallelgeleiding van het werktuig over het totale hefbereik.

Het onderste gedeelte van de geleidestangen wordt daarbij altijd gevormd door de af fabriek gemonteerde synchroon bewegende hydraulische cilinders voor de werktuigenbediening.

De horizontale positie van het werktuig is tijdens elk heftraject makkelijk te controleren met de standaard bakstandindicator (stang).

Bij een geheel neergelaten voorlader kunt u het werktuig max. ca. 45° opkippen.

Tijdens het heffen wordt deze opkijphoek iets groter; u kunt dit echter corrigeren door de werktuigcilinders nogmaals te laten inschuiven.



-- ▲ -- Pas op -- ▲ --

Voor het rijden op de openbare weg moet u de wegtransportbeveiliging van de eenhendelbediening vergrendelen

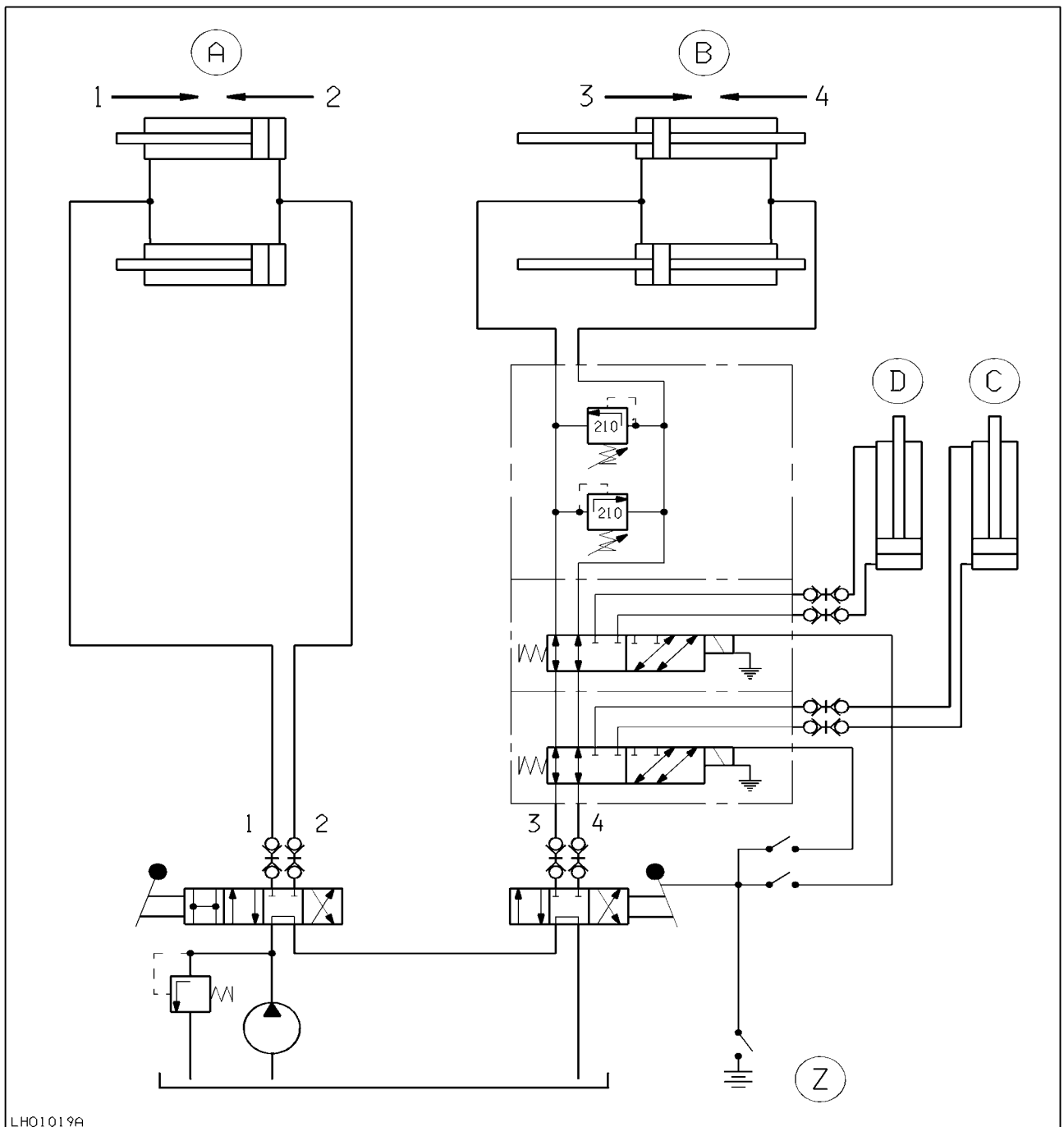
5.10 8. Elektr. bediend hydr. ventiel voor 3e resp. 4e stuurcircuit (functie)

Voor werktuigen met geïntegreerde hydraulische cilinders, zoals b.v. kuilvoeruithaalklemmen, balengrijpers, pakkenvorken e.d. is - zonder extra dubbelwerkend trekkerregelventiel - bediening van een extra 3e resp. 4e stuurcircuit (oliecircuit) mogelijk. Het 2e stuurcircuit voor de werktuigenbediening is, via een elektrisch bediend hydraulisch ventiel, omschakelbaar naar een 3e resp. een 4e stuurcircuit door bediening van een schakelaar S1 (S2).

Bij normaal gebruik van de handgreep op de regelventielhendel voor het 2e stuurcircuit - zonder dat één van de schakelaars S1 of S2 wordt bediend - verloopt de werktuigenbediening op de normale wijze (op- resp. afkippen).

Als u bovengenoemde hendel gebruikt en tegelijk schakelaar S1 resp. S2 bedient, wordt de betreffende in het werktuig geïntegreerde hydr. cilinder in beweging gebracht of bekrachtigd.

5.12 Hydraulischschema 3e en 4e functie



LHO1019A

Hydraulischschema Robust F HDPM

A - Laderarm

A1 - Laderarm zakken (dubbelw.)

A2 - Laderarm heffen

B - Werktuig

B3 - Werktuig afkippen

B4 - Werktuig scheppen

C - 3e functie

D - 4e functie

6. Montage verzwaringsgewicht op de trekker bij gebruik van de voorlader

Vanwege de veiligheid tijdens het werk en in het wegverkeer, moet de trekker bij montage van een voorlader worden uitgerust met een verzwaringsgewicht aan de 3-punts hefinrichting achter.

Controleer verder tijdig of de besturing optimaal functioneert en of bij gebruik van de voorlader voldoende remcapaciteit verzekerd is.

Om overbelasting van de trekker te voorkomen, mag het contragewicht echter niet te zwaar zijn.

Bij gebruik van de voorlader moeten eventuele neusgewichten van de trekker worden verwijderd.

U dient zich te houden aan de in de tabel gegeven waarden.

Trekker KW (pk)	Voorlader type	Max. ballastgewicht op 1,1 m afstand van de achteras
30 – 45 (40 – 60)	4 HDPM	300 – 400 kg
30 – 51 (40 – 70)	5 HDPM	
37 – 56 (50 – 75)	8 HDPM	
44 – 70 (60 – 95)	10 HDPM	600 – 700 kg
52 – 70 (70 – 95)	15 HDPM	
59 – 89 (80 – 120)	30/31HDPM	700 – 800 kg
66 – 96 (90 – 130)	35/36 HDPM	
89 – 126 (120 – 170)	50/51 HDPM	
103 – 185 (140 – 250)	71 HDPM	

7. Onderhoud

Voor onderhoud aan het hydraulisch systeem gelden de voorschriften voor het hydraulisch systeem van de trekker.

Bij werkzaamheden aan het hydraulisch systeem altijd schoon werken. Schone en zuivere hydraulische olie is nodig voor storingsvrij functioneren van de voorlader.

Smeer lagers en bewegende delen van voorlader, werktuigen en hydraulische cilinders alle 20 voorlader-bedrijfsuren, vooraf lagers ontlasten.

Bij gebruik van de voorlader adviseren we ook in geval van vierwielaandrijving een verzwaringsgewicht in de driepunts hefinrichting achter te monteren.

Na 10 bedrijfsuren dienen alle bevestigingsbouten en -moeren absoluut te worden nagetrokken. Controleer na 100 bedrijfsuren of alle schroefverbindingen nog goed vastzitten en trek ze zonodig na.

(Indien dit wordt nagelaten kan er schade aan de trekker en de voorlader ontstaan, omdat tijdens gebruik van de voorlader optredende trillingen en wisselende belasting beschadiging van de schroefverbindingen kunnen veroorzaken).

8. Veiligheid en ongevalpreventie

8.1 Rijden op de openbare weg

Hiervoor geldt:

De horizontale afstand tussen het voorste punt van de voorlader en het midden van het stuurwiel mag niet meer dan 3,5 m bedragen. Zonodig moet een aan de voorlader gemonteerd werktuig worden verwijderd.

De voorlader moet zich in een zodanige positie bevinden, dat het gezichtsveld van de trekkerbestuurder zo weinig mogelijk wordt belemmerd. Een gemonteerd werktuig moet zich minimaal 2 m boven het wegdek bevinden.

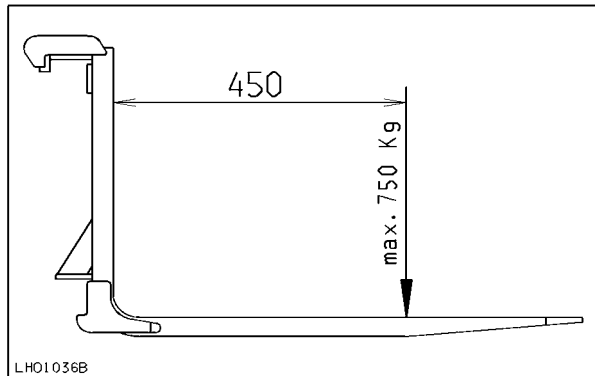
-- ▲ -- Pas op -- ▲ --

Als met geheven voorlader op de weg wordt gereden, moet de bedieningshendel vergrendeld zijn, zodat de voorlader niet kan zakken.

Bij aanwezige eenhebelbediening moet de wegtransportbeveiliging vergrendeld zijn.

Het is verboden met een geladen werktuig op de openbare weg te rijden.

8.2 Max. toegestane belasting van lepels van palletvorken



De maximaal toegestane belasting per lepel van een palletvork (van max. 750 kg) in het afstand van 450 mm mag niet worden overschreden.

Maximal toegestane hefhoogte voor doorgaande nuttige last bij inhouding van de maximalafstand van 450 mm.

voorlader type (mech. parallelgel.)	Nuttige last N ₂ [kg] zonder werktuig-gewicht	Hefhoogte (mm)
Robust F 5	876	3246
Robust F 8	1310	3246
Robust F 10/15	1350/1700	3545
Robust F 30/31	1570	3874
Robust F 35/36	1800	3874
Robust F 50	2400	4052
Robust F 71	2200	4436

8.3 Comfort - Drive

Bij frontladers met "Comfort-Drive" uitrusting dient u onderstaande in aanmerking te nemen.

1. Bij voorkeur de "Comfort-Drive" bij wegtransport en bij langere transportafstanden op met name slecht wegdek inschakelen (afsluitkraan open).

De door de frontlader veroorzaakte stootbelasting wordt dan door de "Comfort-Drive" aanzienlijk gedempt.

-- ! -- Opgelet -- ! --

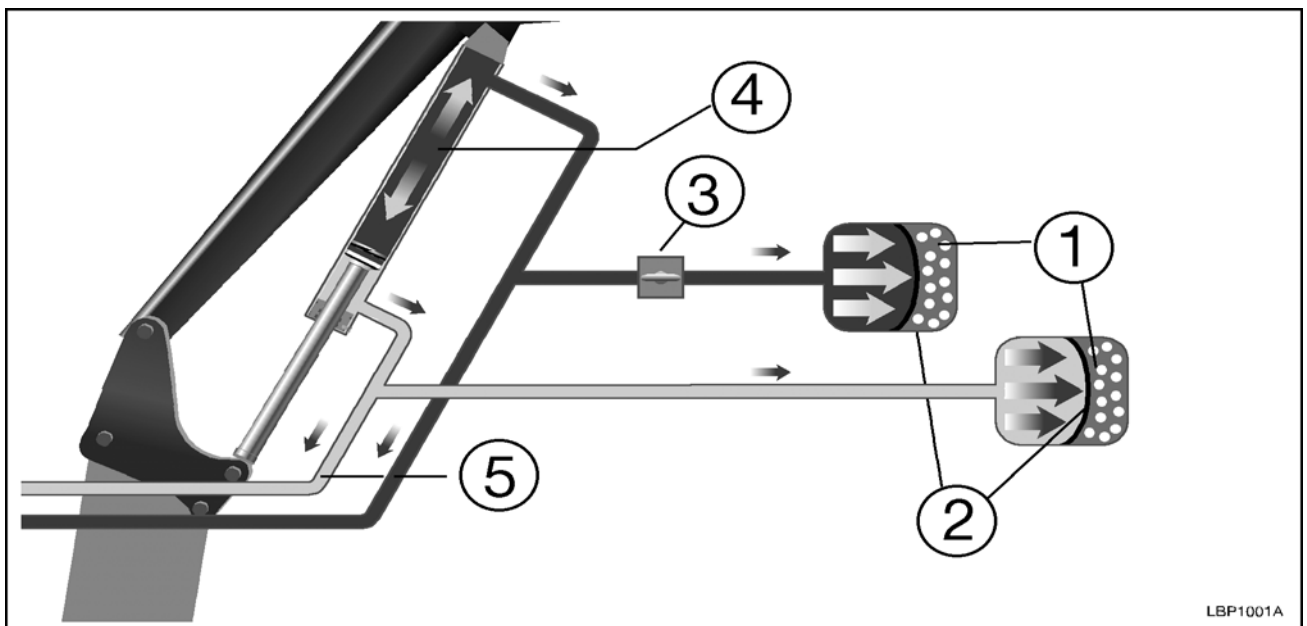
2. Bij frontladerwerk met korte transportafstanden, bijv. bij grondverzet, dient bij "Comfort-Drive" de afsluitkraan tussen de hefaansluiting van de frontladercilinder en de extra aangebrachte accumulator gesloten te worden.

Bij maximale frontladerbelasting is de steeds wisselende belasting nadelig voor de membranen en bovendien kan bij dergelijk zwaar frontladerwerk een zeker veereffect optreden, dat veroorzaakt wordt door de accumulator.

-- ! -- Opgelet -- ! --

Bij niet gesloten afsluitkraan kan er onder deze omstandigheden schade aan het membraan optreden, tevens kan er bij zulke zware werkzaamheden een zeker veer-effect optreden wat de werkzaamheden nadelig beïnvloed.

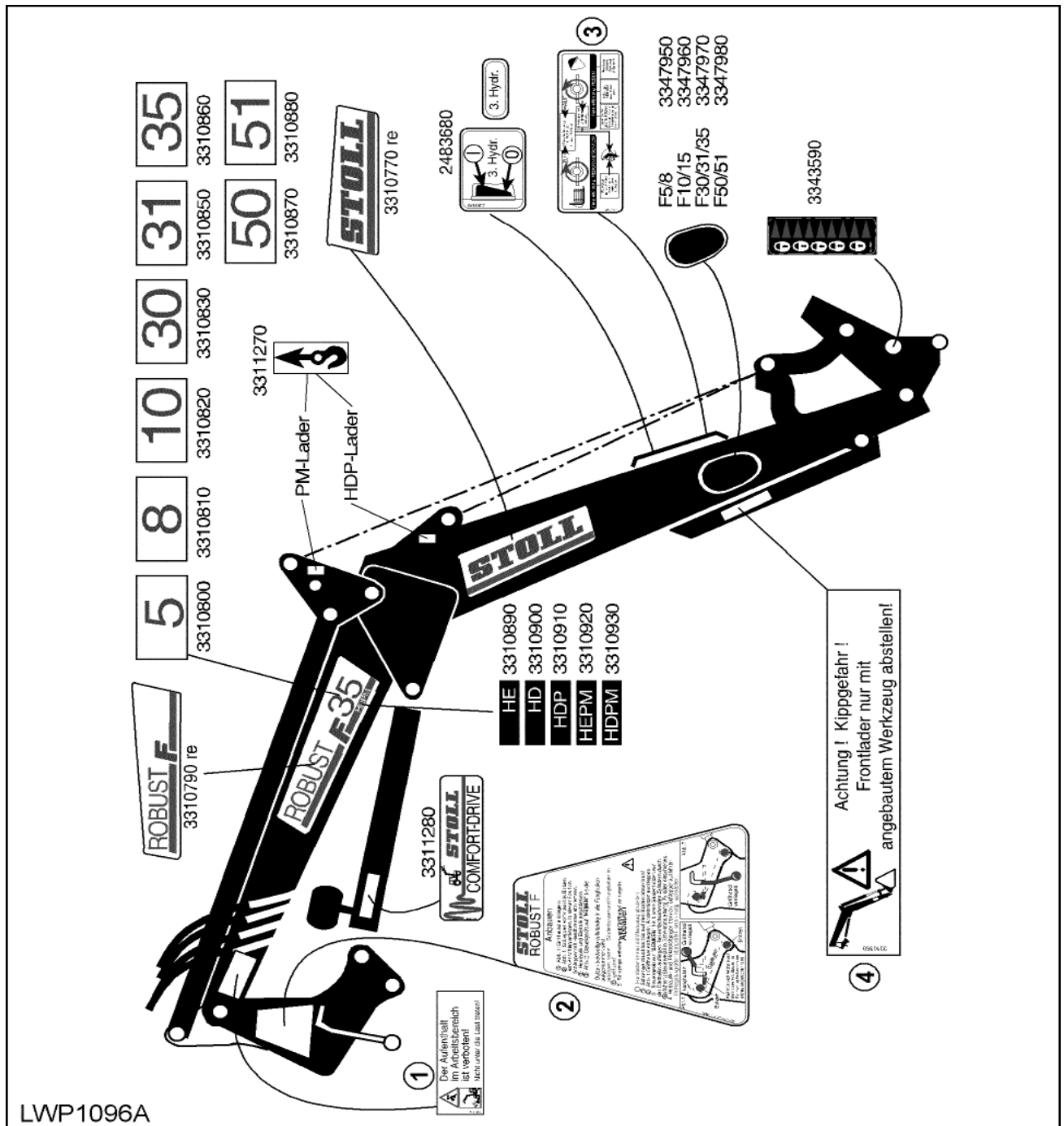
Bij frontladerwerk m.b.v. een palletvork dient de afsluitkraan van de "Comfort-Drive" eveneens gesloten te worden, om een eventueel optredend veereffect bij het opnemen dan wel neerzetten van pallets te voorkomen.



- 1) Gasdruk in membraanaccumulatoren
- 2) Elastisch membraan
- 3) Afsluitkraan

- 4) Drukveranderingen door wegtransport
- 5) naar trekker stuurventiel

9.1 Etiket-overzicht voorlader Robust F "rechts"



Pos. No.

1	3377620
2	3377400
3	3377320
4	3377550

10. Storingen (oplossingen)

Storing	Oorzaak	Oplossingen
a) Geringe hef- en opbrekkkracht	Te weinig oliedruk.	Hydrauliek van de trekker testen.
b) Eenhendelbediening gaat zwaar.	Zwaar lopende bowdenkabels.	Bowdenkabels verleggen en opnieuw proberen. Bowdenkabels smeren of vernieuwen.
c) Laderarm en werktuig bewegen langzaam of helemaal niet.	1) Te weinig olie in het systeem.	Oliepeil controleren en indien nodig bijvullen.
	2) Hydr. koppelingen verkeert aangesloten.	Hydr. koppelingen controleren.
	3) Hydr. koppeling defect.	Koppelingen testen, indien nodig vervangen.
	4) Te geringe oliestroom.	Hydrauliek van de trekker testen.
	5) Drukbegegningsventiel van de lader klemt in positie open.	Hydr. druk in het systeem meten.
d) Laderarm en/of werktuig bewegen in verkeerde richting ten opzichte van de eenhendelbeweging.	1) Hydrauliekverbindingen verkeert aangesloten.	Hydrauliekaansluitingen controleren en indien nodig omwisselen.
	2) Bowdenkabels verkeert om gemonteerd.	Aansluiting van de bowdenkabels controleren en indien nodig omwisselen.
e) Langzaam of onregelmatig heffen van de laderarm.	1) Te weinig olie in het systeem.	Oliepeil controleren indien nodig bijvullen.
	2) Motortoerental te laag.	Motortoerental verhogen.
	3) Hydrauliekolie te koud.	Hydraulischsysteem op bedrijfstemperatuur brengen.
	4) Te zware last in het werktuig.	Last verminderen.
	5) Hydrauliekkoppeling defect.	Koppelingen controleren indien nodig vervangen.
	6) Inwendige cilinderlekkage.	Cilinders controleren indien nodig repareren of vervangen.
	7) Drukbegegningsventiel verkeert ingesteld.	Overdrukventiel controleren.
	8) Inwendige lekkage in het ventielenblok.	Ventielenblok controleren indien nodig vervangen.
f) Te weinig hefkraft.	1) Inwendige lekkage in cilinder.	Cilinder controleren indien nodig repareren of vervangen.
	2) Te zware last in het werktuig.	Last verminderen.
	3) Drukbegegningsventiel verkeert ingesteld.	Overdrukventiel controleren.
	4) Inwendige lekkage in het ventielenblok.	Ventielenblok controleren indien nodig vervangen.
g) Lucht in het hydraulisch-systeem(herkenbaar aan schuimende hydraulische-olie)	1) Hydrauliekpomp zuigt lucht aan.	Leidingen tussen pomp en voorraadtank controleren op defecten of losse koppelingen.
	2) Hydrauliekfilter dicht.	Hydrauliekfilter controleren indien nodig vervangen.
h) Lekkage bij de hydrauliekkoppelingen van de laderarm of bij de koppelingen van de 3e en 4e functie	Geen goede afdichting door binnen gedrongen vuil.	Koppelingen reinigen of vervangen.
		Wanneer men de lader niet gebruikt de hydro-fix afdekken met de daarvoor bestemde klep. 3e en 4e functie dichtmaken met daarvoor bestemde doppen.
i) Laderarm blokkeert tijdens het heffen danwel zakken.	1) Koppeling niet volledig gesloten.	Hydrauliekkoppelingen controleren.
	2) Koppeling defect.	De defecte koppelingen moeten vervangen worden.
j) Label werktuig, werktuig kippt naar achteren weg.	1) Overdrukventiel niet goed ingesteld of defect.	Overdrukventiel controleren indien nodig vervangen.
	2) Bedieningsfout: motortoerental te laag.	Motortoerental verhogen.

11. Garantie

Controleer na levering van uw STOLL ROBUST F VOORLADER direct of deze compleet is. Reclameer eventuele manco's of beschadigingen direct bij de expediteur en laat deze hiervan een aantekening maken op de vrachtbrief.

Binnen de garantietermijn (1 jaar gerekend vanaf de dag van levering) garanderen wij gratis vervanging van aantoonbaar defecte onderdelen als gevolg van constructie- en/of materiaalfouten; zie echter hierna.

Aanspraken die verder gaan dan vervanging van defecte onderdelen (b.v. vervolgschade of verloren tijd) wijzen wij nadrukkelijk af. Het recht op garantie vervalt als de voorlader door montage van niet originele onderdelen en zonder voorkennis alsmede zonder goedkeuring veranderd is, met name als ondeskundige veranderingen zijn aangebracht.

De garantie vervalt eveneens wanneer een defect nadat dit vastgesteld is niet onmiddellijk, volledig en deskundig verholpen is.

Voor reparaties die veroorzaakt zijn door het gebruik is onze voorafgaande toestemming nodig, voorzover de gebruiker meent aanspraak op gedeeltelijke of gehele vergoeding van de kosten te kunnen maken.

Voor schade aan de voorlader die het gevolg is van het overschrijden van de max. toegestane belasting en de max. toegestane transportsnelheid aanvaardt noch de fabrikant, noch de importeur, noch de dealer enige aansprakelijkheid. Normale slijtage en beschadigingen die te wijten zijn aan nalatigheid of aan een ondeskundige behandeling van de voorlader, alsmede schade die is ontstaan door opslag of corrosie komen niet voor garantie in aanmerking.

Voor niet door STOLL gefabriceerde delen (b.v. hydraulisch systeem) gelden alleen de garantievoorwaarden die de betreffende fabrikant hanteert.

Voorladeronderdelen waarop garantie gevraagd wordt dienen voor materiaalonderzoek resp. vaststelling van de schade bij de betreffende dealer te worden ingeleverd. Indien tot gratis vervanging wordt overgegaan, worden de defecte onderdelen niet aan de eigenaar van de voorlader teruggegeven.

Het eindoordeel omtrent garantie ligt te allen tijde bij de fabrikant.

D	EG-Konformitätserklärung <small>entsprechend der EG-Richtlinie 98/37/EG (89/392/EWG)</small>	I	Dichiarazione CE di Conformità <small>ai sensi della direttiva 98/37/EG (CEE 89/392)</small>
E	EC-Declaration of Conformity <small>according to Directive 98/37/EG (89/392/EEC)</small>	ES	CEE Declaración de Conformidad <small>según la normativa de la CEE 98/37/EG (89/392/CEE)</small>
F	Déclaration de conformité pour la CEE <small>conforme à la directive de la CEE 98/37/EG (89/392/Cee)</small>	SW	EG-konformitetsintyg <small>enligt EG-norm 98/37/EG (89/392/EWG)</small>
NL	EG-Verklaring van Conformiteit <small>overeenstemming met Machineryrichtlijn 98/37/EG (89/392/EG)</small>	Dan	EF-overensstemmelseserklæring <small>i henhold til EF-direktiv 98/37/EG (89/392/EØF)</small>

D Wir,
E We,
F Nous,
NL Wij,
I Noi,
ES Nosotros,
SW Vi,
Dan Vi,

Fa. Wilhelm Stoll Maschinenfabrik GmbH
Postfach 3,
38266 Lengede

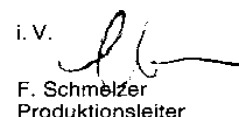
D **erklären in alleiniger Verantwortung, daß das Produkt:**
E declare under our sole responsibility, that the product:
F déclarons sous notre seule responsabilité que le produit:
NL verklaren als enig verantwoordelijken, dat het product:
I Dichiaro sotto la propria responsabilità che il prodotto:
ES declaramos bajo responsabilidad propia que el producto:
SW intygar med ensammanvar att nedanstående produkt:
Dan erklærer på eget ansvar, at produktet:

D Typ : E model : F modèle : NL type : I tipo : ES modelo : SW typ : Dan type :	Schwingen Robust F HDPM 4/5/8/10/15/16/30/31/35/36/ 50/51/71
D Nr.: E number : F numéro : NL nummer : I numero : ES número : SW nummer : Dan nummer :	3 31 21 40

D **auf das sich diese Erklärung bezieht, den einschlägigen grundlegenden Sicherheits- und Gesundheitsanforderungen der EG-Richtlinie 98/37/EG (89/392/EWG) entspricht.**
E to which this declaration relates corresponds to the relevant basic safety and health requirements of the Directive 98/37/EG (89/392/EEC).
F faisant l'objet de la déclaration est conforme aux prescriptions fondamentales en matière de sécurité et de santé stipulées dans la Directive de la CEE 98/37/EG (89/392/CEE).
NL waarop deze verklaring betrekking heeft voldoet aan de van toepassing zijnde fundamentele eisen inzake veiligheid en gezondheid van de EG-machinerichtlijn no. 98/37/EG (89/392/EG).
I E' Conforme ai Requisiti Essenziali di Sicurezza a di Tutela della Salute di cui alla Direttiva CEE 98/37/EG (89/392) e sue successive modificazioni.
ES al cual se refiere la presente declaración corresponde a las exigencias básicas de la normativa de la CEE 98/37/EG (89/392/CEE) y referentes a la seguridad y a la sanidad.
SW för vilket detta intyg gäller, uppfyller gällande, grundläggande säkerhets- och hälsoskydds föreskrifter enligt EG-norm 98/37/EG (89/392/EWG).
Dan som er omfattet af denne erklæring, overholder de relevante grundlæggende sikkerheds- og sundhedskrav i EF-direktiv 98/37/EG (89/392/EØF) samt.

Lengede, 20.01.2004


i. V. G. Pingel
Konstruktor


i. V. F. Schmelzer
Produktionsleiter

Onderdelen

Tel.: +49 53 44 / 20 1 43 - 20 1 46

Telefax: +49 53 44 / 20 183

E-mail: EA@stoll-jf.de

Wilhelm STOLL

Maschinenfabrik GmbH

Postfach 3, 38266 Lengede

Bahnhofstr. 21, 38268 Lengede

Telefon generally - +49 53 44 / 20-0

Telefax Spareparts - +49 53 44 / 20 183

Telefax Marketing - +49 53 44 / 20 182

E-mail generally - box@stoll-jf.de

E-mail Marketing - vkf@stoll-jf.de