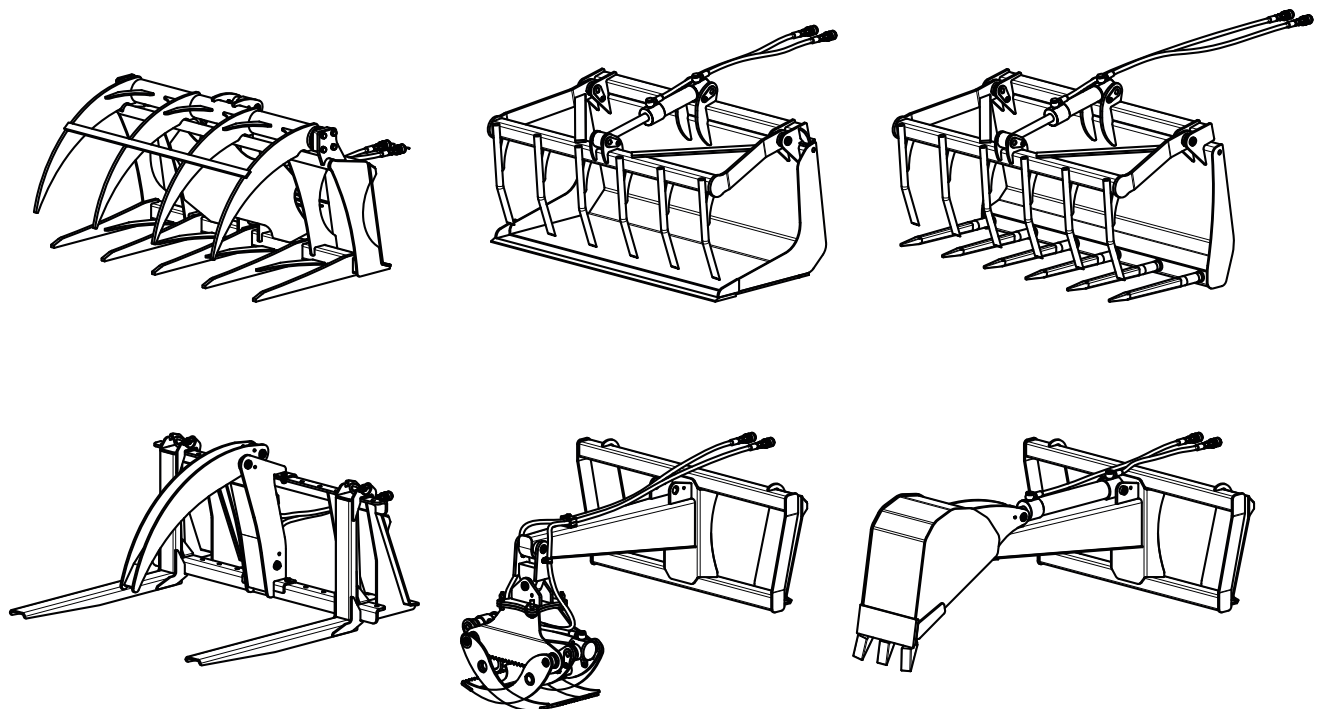


Gebruiksaanwijzing

werktuigen voor
frontlader **CompactLine FC**



Grijpvork
Krokodillenbak (bak met grijper)
Silagebak (vork met grijper)
Bovengrijper
Sleeptang
Lepelbak

3643940 B57FC1 000000004 NL 001



STOLL
The Loader Specialist.

Wilhelm STOLL Maschinenfabrik GmbH

Postfach 1181, 38266 Lengede

Bahnhofstr. 21, 38268 Lengede

Telefoon: +49 (0) 53 44/20 0

Fax: +49 (0) 53 44/20 182

E-mail: info@stoll-germany.com

Web: www.stoll-germany.com

Bestellen van onderdelen

Telefoon: +49 (0) 53 44/20 143-146

Fax: +49 (0) 53 44/20 183

E-mail: EA@stoll-germany.com

Inhoudsopgave

1	Over deze gebruiksaanwijzing	3
1.1	Documentatieoverzicht	3
1.2	Omgang met deze gebruiksaanwijzing	4
2	Veiligheid	5
2.1	Beoogd gebruik	5
2.2	Veiligheidsinstructies	5
3	Functieomschrijving	7
3.1	Grijpvork FC	7
3.1.1	Omschrijving	7
3.1.2	Vóór de eerste ingebruikname	7
3.1.3	Ingebruikname	8
3.1.4	Neerzetten van het werktuig	8
3.2	Grijper FC	9
3.2.1	Omschrijving	9
3.2.2	Vóór de eerste ingebruikname	10
3.2.3	Ingebruikname	10
3.2.4	Neerzetten van het werktuig	12
3.3	Pelikaanbak FC en silagebak FC	13
3.3.1	Omschrijving	13
3.3.2	Vóór de eerste ingebruikname	14
3.3.3	Ingebruikname	14
3.3.4	Neerzetten van het werktuig	15
3.4	Lepelbak FC	15
3.4.1	Omschrijving	15
3.4.2	Vóór de eerste ingebruikname	16
3.4.3	Ingebruikname	17
3.5	Sleeptang FC	21
3.5.1	Omschrijving	21
3.5.2	Vóór de eerste ingebruikname	21
3.5.3	Ingebruikname	23
4	Instandhouding	24
4.1	Regelmatig onderhoud	24
4.1.1	Smeer- en onderhoudsplan	24
4.1.2	Smeerplekken	25
4.2	Hydraulische leidingen	25
4.3	Aandraaimomenten voor schroeven	26
5	Bijlagen	27
5.1	Afvalverwijdering	27
5.2	Aanduiding	27
5.3	Conformiteitsverklaring	27

1 Over deze gebruiksaanwijzing

1.1 Documentatieoverzicht

Voor de frontlader, de montagereeks en de accessoires zijn verschillende handleidingen en technische documenten beschikbaar. De meeste documenten zijn beschikbaar in verschillende talen.

Als er een handleiding ontbreekt die u nodig heeft, of als u een handleiding in een andere taal wilt, kunt u deze bestellen via uw handelaar. Veel handleidingen kunt u ook kosteloos downloaden op <http://www.stoll-germany.com>.

Montagehandleiding

De montagehandleiding beschrijft de montage van de frontlader-montagereeks en de hydraulische en elektrische uitrusting voor de eerste ingebruikname van de frontlader. Ze is gericht tot de deskundige werkplaats.

De montagehandleiding is speciaal voor het tractormodel samengesteld. Er staat geen informatie in die in de gebruiksaanwijzing staat.

De montagehandleiding bevat informatie over reserveonderdelen voor de montage-onderdelen en uitrustingen die speciaal aan de tractor zijn aangepast.

Gebruiksaanwijzing van de frontlader

De gebruiksaanwijzing beschrijft het veilige gebruik van de frontlader vanaf de eerste ingebruikname tot en met de afvalverwijdering. Ze is gericht aan de exploitant en de gebruiker van de frontlader.

De gebruiksaanwijzing is speciaal samengesteld voor de frontlader-reeks. Daardoor kan ze slechts beperkt rekening houden met de uitrustingen die speciaal voor de tractor zijn aangepast.

Lijst met reserveonderdelen.

De lijst met reserveonderdelen vermeldt bestelinformatie voor reserveonderdelen van de frontlader-reeks en hun opties. Er is geen rekening gehouden met speciale aanpassingen voor de tractor.

Bovendien zijn er lijsten met reserveonderdelen voor frontlader-werktuigen beschikbaar.

Gebruiksaanwijzing voor frontlader-werktuigen (dit document)

Deze gebruiksaanwijzing beschrijft de werktuigen die beschikbaar zijn voor de frontlader, met hydraulische functies.

Overige documenten

Naast de hierboven genoemde handleiding kunnen er montage- en gebruiksaanwijzingen alsmede andere *technische informatie* zijn, die betrekking houden op speciale extra uitrustingen en uitbreidingen, waar geen rekening mee wordt gehouden in de overige documentatie.



Als u de frontlader of de tractor met gemonteerde frontlader doorgeeft, geef dan ook alle desbetreffende documenten door! De volgende eigenaar heeft de informatie nodig!

1.2 Omgang met deze gebruiksaanwijzing

Deze gebruiksaanwijzing en de gebruiksaanwijzing van de frontlader moeten u helpen om te leren veilig om te gaan met de frontlader en de werktuigen.

- Lees voor uw eigen bescherming en ter bescherming van de mensen in uw omgeving eerst het hoofdstuk Veiligheid!
- Maak uzelf daarna vertrouwd met de functies en de bediening van de frontlader en de werktuigen. Volg daarbij altijd de gebruiksaanwijzing van de frontlader!

Instructies voor de vormgeving van de handleiding:

Om de benodigde informatie in deze handleiding snel te kunnen vinden, hebben we de volgende 'hulp' toegevoegd:

Inhoud aan het begin van de handleiding

Verschillend opgebouwde teksten:

Gewone tekst zonder bijzondere aanduidingen verklaart situaties en verbanden.

- Tekst met een punt: Hier moet of kunt u iets doen.
- ✓ Dit symbool wijst op voorwaarden waaraan moet worden voldaan voordat u begint met de volgende stappen.
- ✘ Dit symbool wijst op werktuigen die u nodig heeft.

1. Tekst met een nummer Net als de punt, maar er zijn meerdere stappen.



Tekst met een wijsvinger: Hier vindt u aanwijzingen die heel belangrijk zijn!

1 Legende: Geeft de benamingen bij de artikelnummers in de afbeeldingen aan.

Vet gedrukte cijfers tussen haakjes(**1**) wijzen eveneens naar de artikelnummers in de afbeeldingen.

Waarschuwingen zijn onderstreept en hebben vaak een gekleurd signaalwoord:

⚠ GEVAAR!

Deze aanwijzingen waarschuwen tegen gevaren, die ernstig letsel of overlijden tot gevolg hebben.

- De punt duidt de noodzakelijke maatregelen voor gevarenafwending aan.
-

⚠ WAARSCHUWING!

Deze aanwijzingen waarschuwen tegen gevaren, die ernstig letsel of overlijden tot gevolg kunnen hebben.

- De punt duidt ook hier de noodzakelijke maatregelen voor gevarenafwending aan.
-

⚠ VOORZICHTIG!

Deze aanwijzingen waarschuwen tegen gevaren, die licht tot matig letsel tot gevolg kunnen hebben.

- De punt duidt ook hier de noodzakelijke maatregelen voor gevarenafwending aan.
-

2 Veiligheid

2.1 Beoogd gebruik

De frontlader-werktuigen die in deze handleiding worden beschreven, zijn uitsluitend bedoeld voor het gebruik aan compacttractoren met frontlader, niet aan compactladere of hofladere! Het frontlader-werktuig mag uitsluitend voor het gebruikelijke doel (zie hieronder) worden gebruikt.

De informatie over het *beoogd gebruik* in de gebruiksaanwijzing van de frontlader geldt eveneens voor het werktuig!

Elk ander gebruik geldt als onbeoogd.

Beoogd doel van de grijpvork FC

De grijpvork is uitsluitend bedoeld voor het tillen, laden en transporteren van gesnoeide takken, struikhout en afvalmateriaal van landschapsverzorging, alsmede voor boomstammen met een maximale lengte van 3 meter. Hij is niet geschikt voor groot brandhout.

Beoogd doel van de bovengrijper FC

De bovengrijper is een accessoire van de STOLL-palletvork (ident. nr. 3486070) en mag uitsluitend worden gebruikt in combinatie met de palletvork.

De bovengrijper is uitsluitend bedoeld voor het tillen, laden en transporteren van boomstammen met een maximale lengte van 3 meter, gesnoeide takken en struikhout.

Door de bovengrijper op de palletvork te monteren, verandert het beoogd gebruik daarvan zodanig, dat het niet meer mogelijk is pallets te transporteren.

Beoogd doel van de pelikaanbak FC en de silagebak FC

De pelikaanbak en de silagebak zijn uitsluitend bedoeld voor het tillen, laden en transporteren van stal mest, compost, struikwerk, kuilvoer en dergelijke.

Beoogd doel van de sleeptang FC

De sleeptang is uitsluitend bedoeld voor het tillen, laden en transporteren van boomstammen met een maximale lengte van **2 meter** bij een lading van hoogstens **600 kg**.

Beoogd doel van de lepelbak FC

De lepelbak is uitsluitend bedoeld voor het uitgraven van grond onder de vloer in fijnkorrelig tot licht steenachtige landschappen.

De lepelbak mag niet worden gebruikt voor sloopwerkzaamheden in welke vorm ook boven en onder de vloer!

2.2 Veiligheidsinstructies



Volg de gebruiksaanwijzing van de frontlader! Lees deze voordat u aan de slag gaat met de frontlader en het bijbehorende werktuig!

De werktuigen zijn bedoeld voor gebruik met STOLL-frontladere van de serie CompactLine FC. We gaan ervan uit dat u op de hoogte bent van de veiligheidsinstructies uit de gebruiksaanwijzing van deze frontlader!

Gebruiksaanwijzingen kunt u kosteloos downloaden op <http://www.stoll-germany.com>

⚠ GEVAAR!

Ondeskundig gebruik van de frontlader of het frontlader-werktuig kan leiden tot levensgevaarlijk letsel of overlijden!

- Er mogen zich geen personen bevinden in het werkkerrein van de lader. Kom nooit onder de opgetilde last!
- Laat bij uitgeschakelde auto de schommelarm dalen.
- Het is ten strengste verboden om personen in het werktuig te transporteren of op te tillen!
- Het is verboden om reparatie-, reinigings- of smeeractiviteiten uit te voeren bij opgetilde schommelarm! Laat de arm zakken of demonteer hem.
- Voordat u begint met het werk moet u zich vertrouwd maken met alle inrichtingen en bedieningselementen en de functie ervan. Tijdens het gebruik is het daarvoor te laat!
- Zet vóór elke ingebruikname van de frontlader of het werktuig de hydraulische bedieningsapparaten aan de tractor in de nulstand.
- De toegestane maximumsnelheid met schommelarm bij ritten over de straat is 25 km/h, bij laadwerkzaamheden 6 km/h. Let op de voorgeschreven luchtdruk voor laadwerkzaamheden bij de voorwielen!
- Bij volle belasting en hoogste laadpositie mag u de tractor niet met rukken laten rijden. Bergafwaarts samentrekken en samentrekken, indien mogelijk in de dalkom opladen, nooit met omhoog getilde arm schuin op de berg rijden, in omstandigheden de spoorbreedte van de sleper aan de achterkant vergroten, aan de voorkant ook bij verstelas niet met normaalspoor werken.
- Stel bij het binnenrijden in de vracht de besturing van de sleper niet in!
- Rijd nooit met een beladen werktuig op openbare wegen!
- Voer werkzaamheden aan de frontlader alleen bij voldoende zicht uit (schone cabineruiten, reflectiegevaar, voldoende verlichting van het werkkerrein als het donker is).
- Let op elektrische leidingen, bij aanraking bestaat levensgevaar!
- Hydraulische olie die er onder hoge druk uittreedt, kan de huid binnendringen en ernstige verwondingen veroorzaken.
Raadpleeg bij letsel meteen een arts! Infectiegevaar!
- Controleer de hydraulische leidingen regelmatig, en vervang ze bij beschadiging en veroudering! De vervangende slangen moeten voldoen aan de technische vereisten van de fabrikant.
- Gebruik bij het zoeken naar lekkages geschikte hulpmiddelen vanwege kans op letsel.
- Bij werkzaamheden met de lepelbak: Controleer vóór aanvang van de werkzaamheden of er in het opgravingsgebied geen leidingen of buizen verplaatst zijn. Gevaar op vernieling!
Bij de beschadiging van elektrische aardleidingen bestaat levensgevaar!
Bij de beschadiging van gasleidingen bestaat explosiegevaar
- Neem de geldige ongevalpreventievoorschriften en wetten ter bescherming van werknemers alsmede de voorschriften m.b.t. het wegvervoer in acht.

3 Functieomschrijving

3.1 Grijpvork FC

3.1.1 Omschrijving

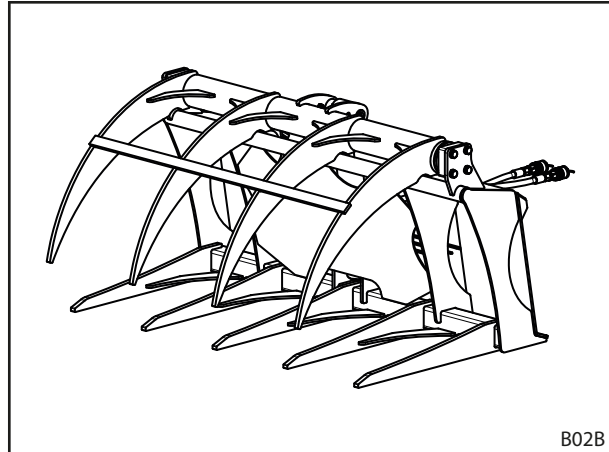
De grijpvork bestaat uit een vork, aansluitingen voor het snelwisselframe en een grijper met tanden die door een dubbelwerkende hydraulische cilinder in beweging wordt gebracht.

Voor de werking van de dubbelwerkende hydraulische cilinder van de grijper met tanden moet aan de tractor of frontlader de 3e stuurkring of een dubbelwerkende extra regelaar zijn geïnstalleerd.

De grijpvork wordt gebruikt voor de berging en belading van gesnoeide takken, struikhout en afvalmateriaal van landschapsverzorging. Ook het omslaan van boomstammen tot een maximale lengte van 3 meter is mogelijk.

De grijpvork is niet geschikt om grote stukken brandhout te tillen, omdat de houtstukken tussen de tanden klem kan komen te zitten, en deze kan verbuigen.

Door de lange tanden van de grijper kan gemakkelijk een groot aantal volumineus struikhout worden opgetild, getransporteerd en gedoseerd worden afgeladen.



B02B

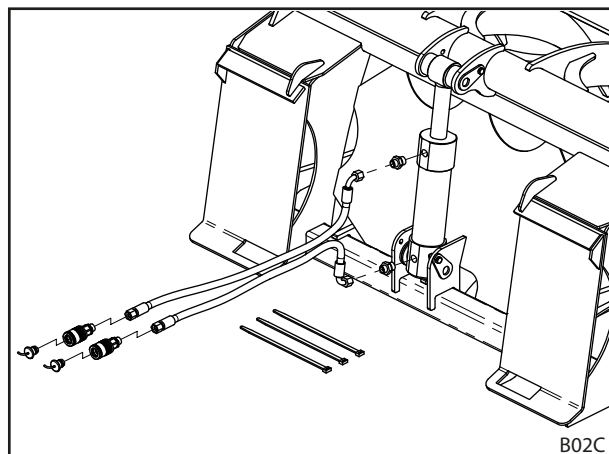
3.1.2 Vóór de eerste ingebruikname

De grijpvork is in de fabriek volledig gemonteerd. Alleen de voedingskabels moeten vóór de eerste ingebruikname worden gemonteerd.

1. Verwijder de twee kunststof doppen aan de hydraulische cilinder en draai de inschroefsteunen er vast in.
2. Schroef de twee hydraulische slangen met de inschroefsteunen vast zoals afgebeeld.
3. Plaats aan de andere kant van de slang koppelingsmoffen.

De koppelingsmof aan de onderkant van de cilinder krijgt de rode sluitdop, die aan de andere kant de zwarte.

4. Bundel de slangen met behulp van kabelbinders.



B02C

3.1.3 Ingebruikname



De tanden van de grijper mogen niet zijn verbogen!
Om correcte werking te garanderen, moet u verbogen tanden vervangen of rechtzetten.

Aanbouw aan de draaiarm van de frontlader

Volg hierbij altijd de gebruiksaanwijzing van de frontlader!

1. Grijp met een snelwisselframe onder de platen van het werktuig.
2. Kantel het snelwisselframe wat en til het op.
3. Draai de vergrendelingshaak van het snelwisselframe in de openingen van het werktuig.



Let op! Beweeg de vergrendelingshendel tot de eindaanslag, omdat er anders geen volledige vergrendeling plaatsvindt!

Hydraulische aansluiting

Sluit de hydraulische slangen met de steekkoppelingen aan de aansluitingen van de 3e stuurkring aan.

Gebruik

1. Zet de grijpvork horizontaal en open de grijper met tanden helemaal.
2. Steek de grijpvork met geopende grijper met tanden in het op te tillen materiaal.
3. Draai bij het middelste toerental van de slepermoter de grijper met tanden zo veel mogelijk naar beneden.

Let erop dat de tanden van de grijper dieper doordraaien dan de onderkant van de vorktanden!

Daarbij kunnen de tanden de ondergrond beschadigen of binnendringen.

Til het werktuig iets op of kantel het wat voordat u de grijper volledig sluit.

4. Nadat de lading is opgetild sluit u met de frontlader nogmaals de tanden van de grijper of drukt u deze na, om lading die eventueel nog los zit, veilig vast te klemmen voordat deze wordt vervoerd.

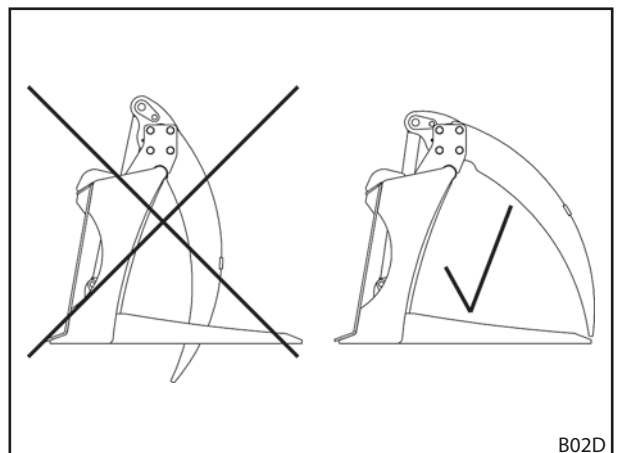
Let op! Rijd voorzichtig!

3.1.4 Neerzetten van het werktuig

Bij volledig uitgeschoven hydraulische cilinder (gesloten grijper) staan de tanden van de grijper ca. 10 cm dieper dan de vork (links in de afbeelding).

In deze positie mag het werktuig niet van de frontlader worden gehaald of worden neergezet, omdat het ongecontroleerd kan kantelen!

Om het werktuig neer te zetten plaatst u de grijper zo, dat de tandpunten zich ongeveer op dezelfde hoogte bevinden als de onderkant van de vork (rechts in de afbeelding).



B02D

3.2 Grijper FC

3.2.1 Omschrijving

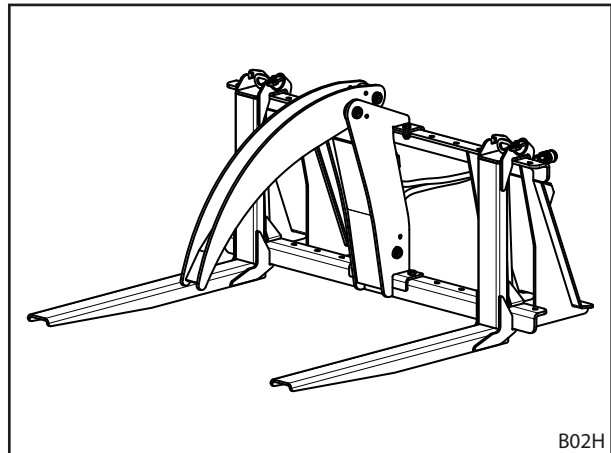
De bovengrijper is een accessoire van de STOLL-palletvork (ident. nr. 3486070).

Hij bestaat uit een frame, dat wordt vastgeschroefd met de palletvolk, en een bovengrijper die door een dubbelwerkende hydraulische cilinder in beweging wordt gebracht. Voor de werking van de dubbelwerkende hydraulische cilinder moet aan de sleper of frontlader de 3e stuurkring of een dubbelwerkende extra regelaar zijn geïnstalleerd.

De bovengrijper wordt gebruikt voor de berging en belading van boomstammen van maximaal 3 meter lang. Ook het omslaan van gesnoeide takken en struikhout is mogelijk, alsmede het klemmen van omvangrijke voorwerpen op de vorktanden.

De bovengrijper kan niet worden gebruikt bij het transport van pallets, omdat hij in het gebied van de vorktanden dringt.

Door de lange tanden van de bovengrijper kan gemakkelijk een groot aantal materiaal worden opgetild, getransporteerd en gedoseerd worden afgeladen.



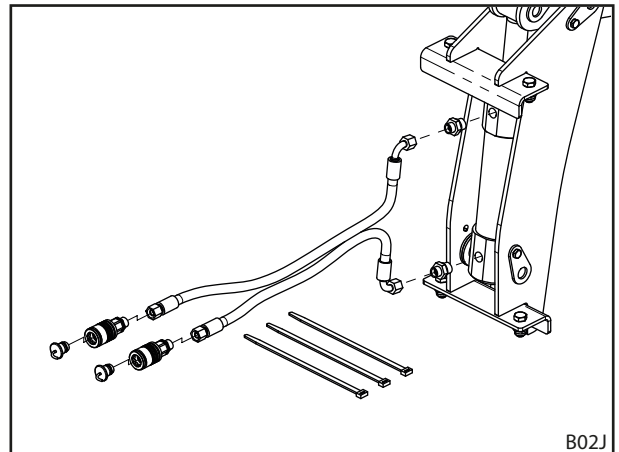
3.2.2 Vóór de eerste ingebruikname

De bovengrijper is in de fabriek volledig gemonteerd. Alleen de voedingskabels moeten vóór de eerste ingebruikname worden gemonteerd.

1. Verwijder de twee kunststof doppen aan de hydraulische cilinder en draai de inschroefsteunen er vast in.
2. Schroef de twee hydraulische slangen met de inschroefsteunen vast zoals afgebeeld.
3. Plaats aan de andere kant van de slang koppelingsmoffen.

De koppelingsmof aan de onderkant van de cilinder krijgt de rode sluitdop, die aan de andere kant de zwarte.

4. Bundel de slangen met behulp van kabelbinders.



3.2.3 Ingebruikname



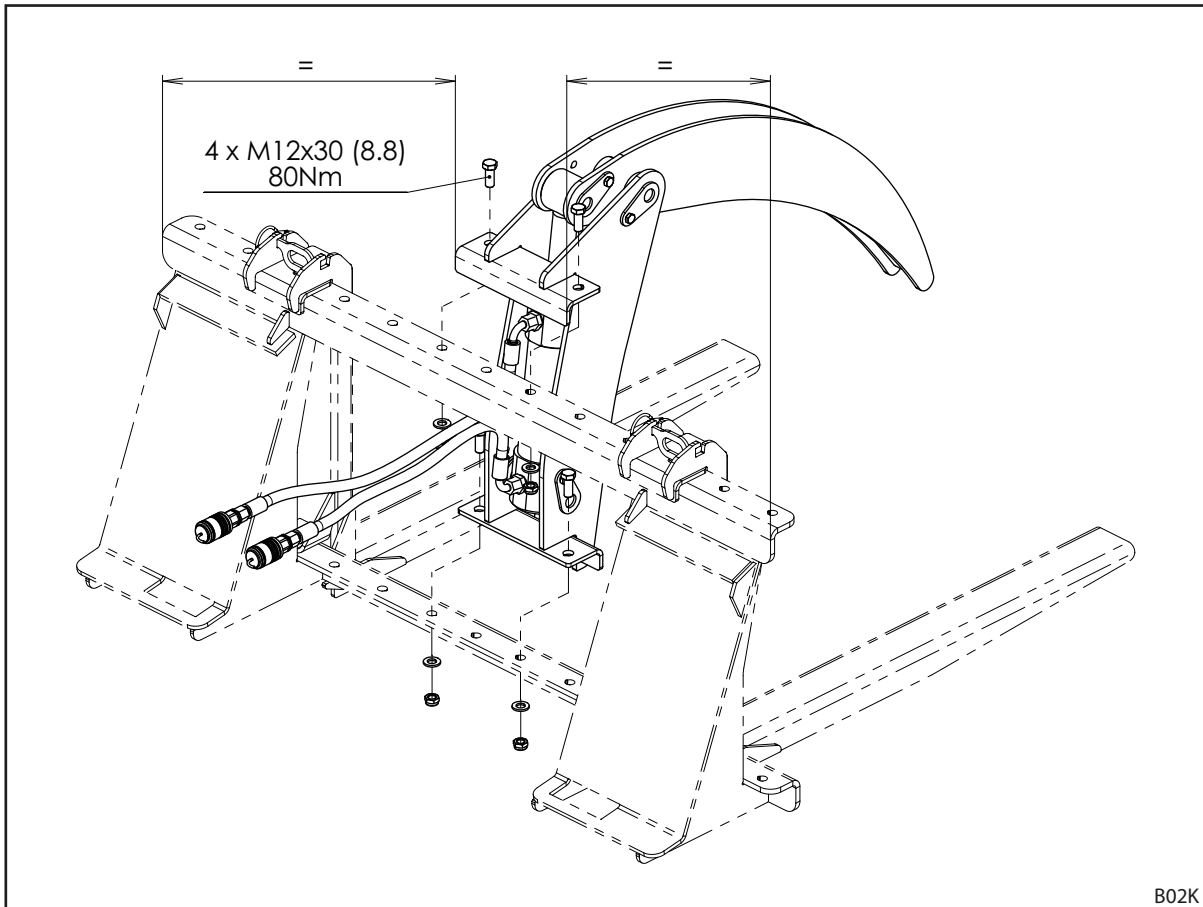
De tand van de bovengrijper mag niet verbogen zijn!

Om correcte werking te garanderen, moet u verbogen tanden vervangen of rechtzetten.

Het gebruik is alleen toegestaan als de bovengrijper vast is geschroefd aan het frame van de palletvork!



Montage aan het frame van de palletvork.



1. Steek de bovengrijper vanaf de bovenkant op het frame van de palletvork.



Let erop dat u de bovengrijper precies in het midden op het frame van de palletvork zet en de schroefgaten goed worden overlapt!

2. Schroef de bovengrijper met vier schroeven M12x30, vier schijven en beveiligingsmoeren met een aandraaimoment van 80 Nm vast aan het frame van de palletvork.

Latere demontage vindt plaats in de omgekeerde volgorde.

Aanbouw aan de draaiarm van de frontlader

Volg hierbij altijd de gebruiksaanwijzing van de frontlader!

1. Grijp met een snelwisselframe onder de platen van het werktuig.
2. Kantel het snelwisselframe wat en til het op.
3. Draai de vergrendelingshaak van het snelwisselframe in de openingen van het werktuig.



Let op! Beweeg de vergrendelingshendel tot de eindaanslag, omdat er anders geen volledige vergrendeling plaatsvindt!

Hydraulische aansluiting

Sluit de hydraulische slangen met de steekkoppelingen aan de aansluitingen van de 3e stuurkring aan.

Gebruik

1. Zet de palletvork horizontaal en open de grijptand helemaal.
2. Steek de palletvork met geopende grijptand in het op te tillen materiaal.
3. Draai bij het middelste toerental van de tractormotor de grijptang zo veel mogelijk naar beneden.

Let erop dat de tand van de bovengrijper dieper kan doordraaien dan de onderkant van de vorktanden!

Daarbij kan de tand de ondergrond beschadigen of binnendringen.

Til het werktuig iets op of kantel het wat voordat u de grijptand volledig sluit.

4. Nadat de lading is opgetild, sluit u met de frontlader nogmaals de tanden van de bovengrijper of drukt u deze na, om lading die eventueel nog los zit, veilig vast te klemmen voordat deze wordt vervoerd.

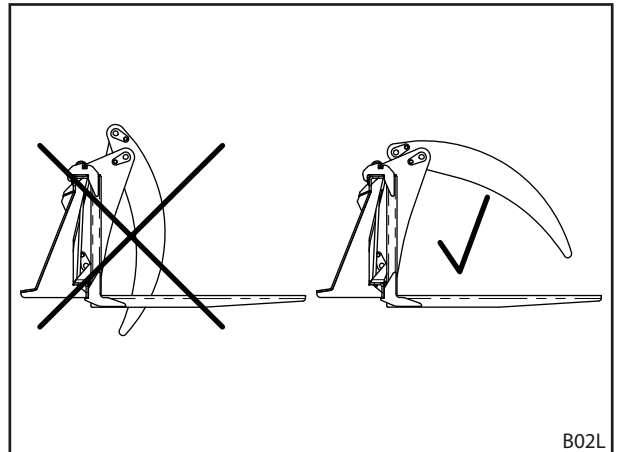
Let op! Rijd voorzichtig!

3.2.4 Neerzetten van het werktuig

Bij volledig uitgeschoven hydraulische cilinder (gesloten bovengrijper) staat de tand van de bovengrijper ca. 10 cm dieper dan de vorktand (links in de afbeelding).

In deze positie mag het werktuig niet van de frontlader worden gehaald of worden neerzet, omdat het ongecontroleerd kan kantelen!

Om het werktuig neer te zetten plaatst u de bovengrijper zo, dat de tandpunt zich ongeveer op dezelfde hoogte bevindt als de onderkant van de vork (rechts in de afbeelding).



3.3 Pelikaanbak FC en silagebak FC

3.3.1 Omschrijving

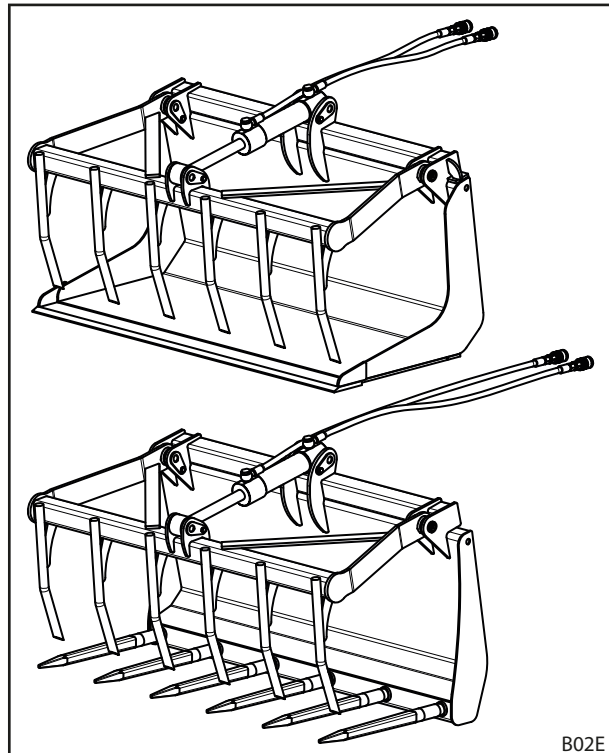
De pelikaanbak (boven in de afbeelding) en de silagebak (onder in de afbeelding) bestaan uit een schep of vork, aansluitingen voor het snelwisselframe en een grijper met tanden die door een dubbelwerkende hydraulische cilinder in beweging wordt gebracht.

Voor de werking van de dubbelwerkende hydraulische cilinder van de grijper met tanden moet aan de tractor of frontlader de 3e stuurkring of een dubbelwerkende extra regelaar zijn geïnstalleerd.

De pelikaanbak en de silagebak worden gebruikt voor het bergen en verladen van stalmest, compost, struikwerk en kuilvoer. Ook het omslaan van lichte stortgoederen is mogelijk met de pelikaanbak.

De pelikaanbak en silagebak zijn niet geschikt om grote stukken brandhout te tillen, omdat de houtstukken tussen de tanden klem kan komen te zitten, en deze kan verbuigen.

Door de grote opening van de bovengrijper kan gemakkelijk een groot volume worden opgetild, getransporteerd en gedoseerd worden afgeladen.



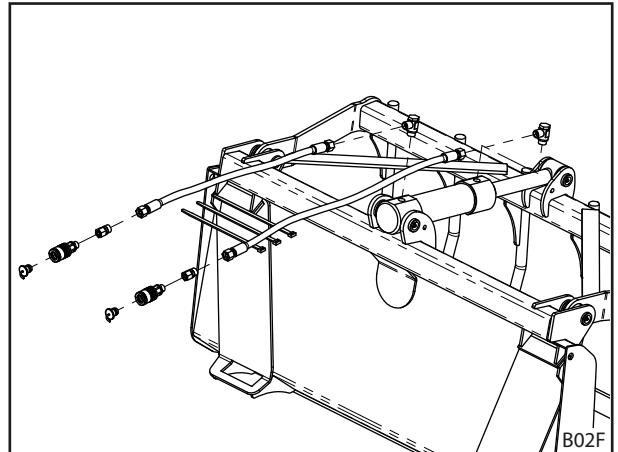
3.3.2 Vóór de eerste ingebruikname

De pelikaanbak of silagebak is in de fabriek volledig gemonteerd. Alleen de voedingskabels moeten vóór de eerste ingebruikname worden gemonteerd.

1. Verwijder de twee kunststof doppen aan de hydraulische cilinder en draai de inschroefsteunen er vast in.
2. Schroef de twee hydraulische slangen met de inschroefsteunen vast zoals afgebeeld.
3. Plaats aan de andere kant van de slang koppelingsmoffen.

De koppelingsmof aan de onderkant van de cilinder krijgt de rode sluitdop, die aan de andere kant de zwarte.

4. Bundel de slangen met behulp van kabelbinders.



3.3.3 Ingebruikname



De tanden van de grijper mogen niet zijn verbogen!
Om correcte werking te garanderen, moet u verbogen tanden vervangen of rechtzetten.

Aanbouw aan de draaiarm van de frontlader

Volg hierbij altijd de gebruiksaanwijzing van de frontlader!

1. Grijp met een snelwisselframe onder de platen van het werktuig.
2. Kantel het snelwisselframe wat en til het op.
3. Draai de vergrendelingshaak van het snelwisselframe in de openingen van het werktuig.



Let op! Beweeg de vergrendelingshendel tot de eindaanslag, omdat er anders geen volledige vergrendeling plaatsvindt!

Hydraulische aansluiting

Sluit de hydraulische slangen met de steekkoppelingen aan de aansluitingen van de 3e stuurkring aan.

Gebruik

1. Zet de pelikaanbak of silagebak horizontaal en open de grijper met tanden helemaal.
2. Steek de pelikaanbak of silagebak met geopende grijper met tanden in het op te tillen materiaal.
3. Laat de grijper met tanden bij ongeveer het middelste toerental van de tractormotor tot de onderste eindpositie dalen. Til het werktuig iets op of kantel het wat voordat u de grijper volledig sluit.
4. Nadat de lading is opgetild, sluit u met de frontlader nogmaals de tanden van de grijper of drukt u deze na, om lading die eventueel nog los zit, veilig vast te klemmen voordat deze wordt vervoerd.

Let op! Rijd voorzichtig!

3.3.4 Neerzetten van het werktuig

⚠ WAARSCHUWING!

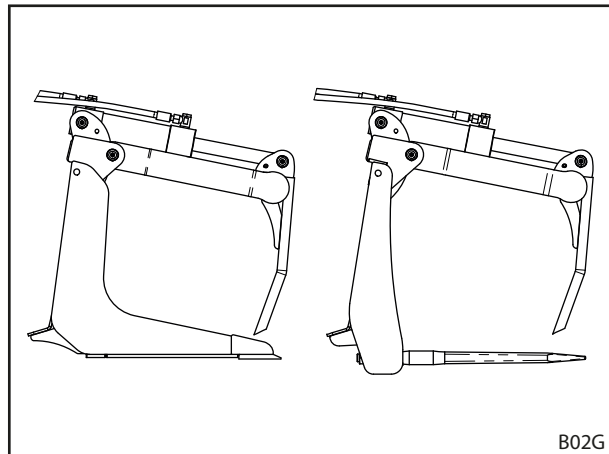
Valgevaar!

Bij geopende grijper kan de pelikaanbak of silagebak vallen. Personen kunnen daardoor worden gekwetst.

- Zet de krokodillen- of silagebak alleen met gesloten, volledig naar onder gedraaide grijper af!

Bij volledig uitgeschoven hydraulische cilinder is de grijper helemaal naar beneden gedraaid.

In deze positie kan de pelikaanbak of silagebak veilig van de frontlader worden afgehaald en neergezet.



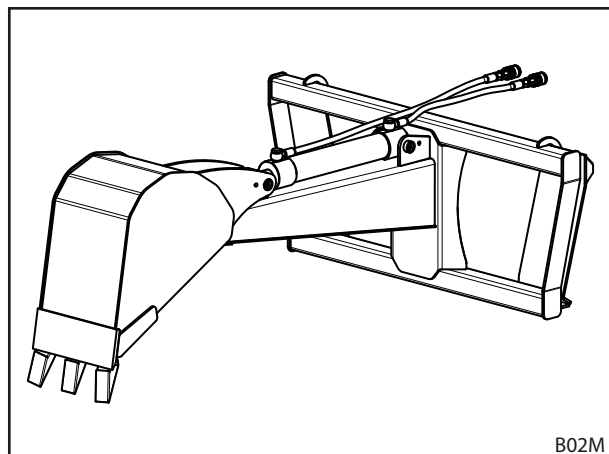
3.4 Lepelbak FC

3.4.1 Omschrijving

De lepelbak bestaat uit een frame, waaraan de lepelbak die door een dubbelwerkende hydraulische cilinder in beweging wordt gebracht, is bevestigd.

Voor de werking van de dubbelwerkende hydraulische cilinder van de lepelbak moet aan de sleper of frontlader de 3e stuurkring of een dubbelwerkende extra regelaar zijn geïnstalleerd.

De lepelbak wordt gebruikt voor het uitgraven van grond onder de vloer in fijnkorrelig tot licht steenachtige landschappen. Vanwege de vorm van de lepelbak kunnen graven met een breedte van 30 cm en met een diepte van maximaal 1,2 worden uitgegraven.

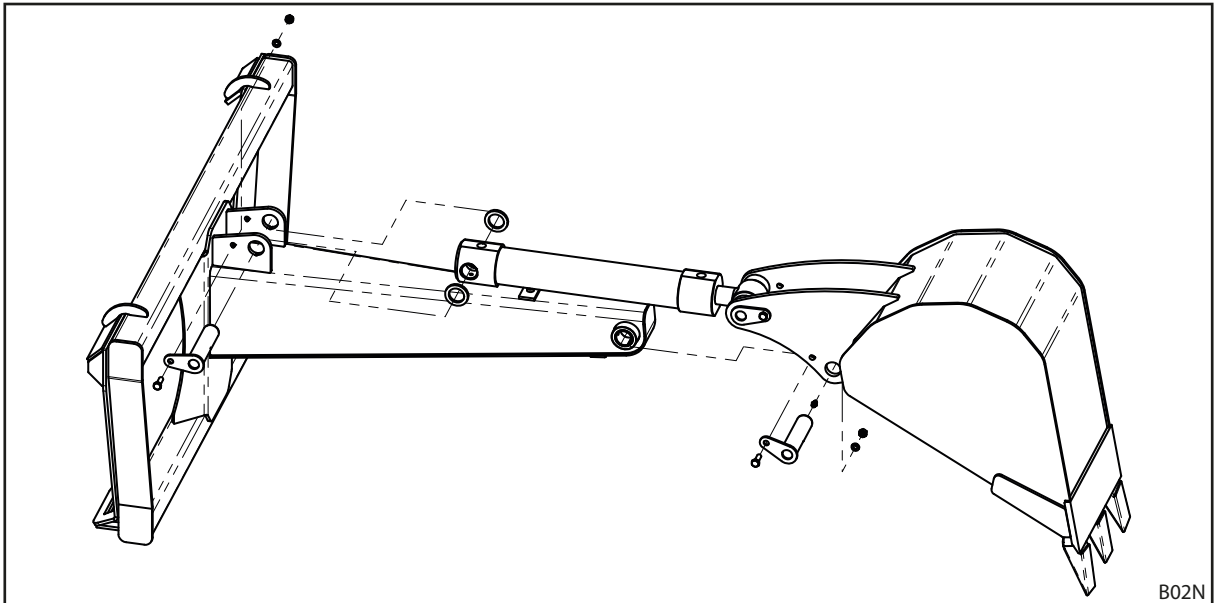


Door de baktand kan ook vaste, steenachtige bodem los worden gemaakt en met de schep worden opgetild.

3.4.2 Vóór de eerste ingebruikname

De lepelbak is in de fabriek volledig gemonteerd. Vóór de eerste ingebruikname moeten de scheppen en de hydraulische cilinder nog worden verbonden met het frame van de hijsarm, en moeten de toevoerleidingen worden gemonteerd.

Montage van de schep met hydraulische cilinder.

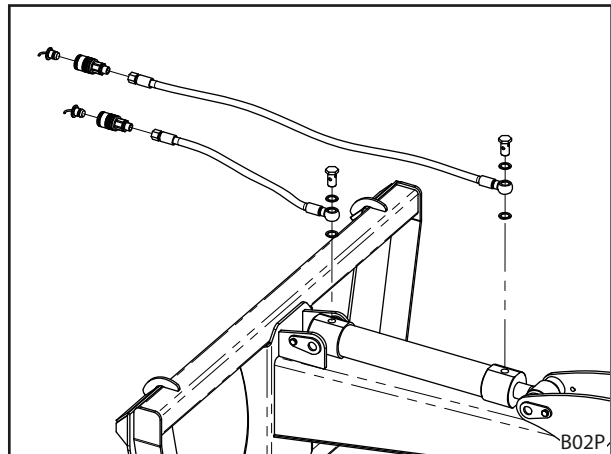


- Monteer de schep en de hydraulische cilinder met behulp van de bijgevoegde bouten, zoals in de afbeelding wordt weergegeven.



Montage van de hydraulische leidingen

1. Verwijder de twee kunststof doppen van de hydraulische cilinder.
2. Sluit twee hydraulische slangen met de wartels en afdichtingsringen aan de hydraulische cilinder aan, zoals in de afbeelding wordt weergegeven.
3. Plaats aan de andere kant van de slang koppelingsmoffen.
De koppelingsmof voor de kant van de cilinder die vooraan ligt bij het rijden (stangzijde) krijgt de rode sluitdop, die aan de achterkant (ballonzijde) de zwarte.
4. Bundel de slangen met behulp van kabelbinders.



3.4.3 Ingebruikname

Aanbouw aan de draaiarm van de frontlader

Volg hierbij altijd de gebruiksaanwijzing van de frontlader!

1. Grijp met een snelwisselframe onder de platen van het werktuig.
2. Kantel het snelwisselframe wat en til het op.
3. Draai de vergrendelingshaak van het snelwisselframe in de openingen van het werktuig.



Let op! Beweeg de vergrendelingshendel tot de eindaanslag, omdat er anders geen volledige vergrendeling plaatsvindt!

Hydraulische aansluiting

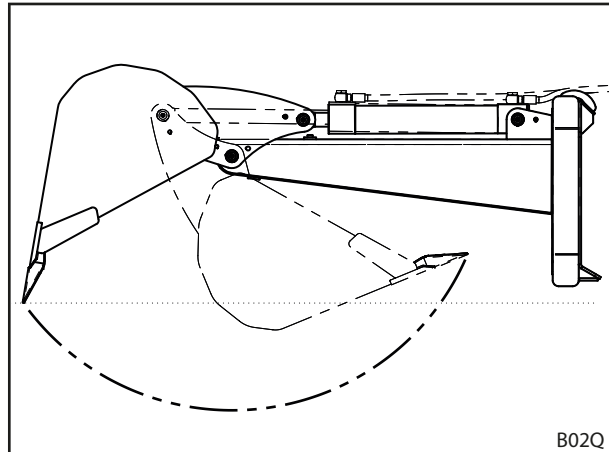
Sluit de hydraulische slangen met de steekkoppelingen aan de aansluitingen van de 3e stuurkring aan.



Gebruik

1. Zet de hijsarm horizontaal en open de schep helemaal.
2. Plaats de lepelbak met geopende schep boven de uit te graven bodem (opening van de schep naar beneden).
3. Trek de parkeerrem van de tractor aan of houd het rempedaal ingedrukt, omdat de tractor anders door de volgende graafbeweging wordt weggetrokken.
4. Laat bij ongeveer het middelste toerental van de tractormotor eerst de lepelbak zo ver mogelijk dalen tot de baktanden van de schep de uit te graven bodem aanraken.
5. Schuif nu de bakcilinder uit, zodat de baktanden met de scherpe kant in de ondergrond dringen.

Terwijl de schep beweegt, wordt eerst een kracht gecreëerd die de frontlader naar boven drukt. Deze gaat over in een



kracht die naar voren trekt, en eindigt met een kracht die de frontlader naar beneden trekt.

6. Na beëindiging van de schepbeweging heft u de frontlader omhoog.
Als de schep helemaal is ingedraaid, wijst de opening van de schep naar boven en valt de lading er niet uit.
Raak eventueel na het uithalen van de lepelbak de lepelcilinder nogmaals even aan, zodat de schep zich in een optimale scheppositie bevindt. U kunt de transportpositie ook wijzigen door de werktuigcilinder op de frontlader aan te raken.
7. Maak de parkeerrem weer los of haal de druk van het rempedaal, en rijd de lepelbak naar de lospositie.
Let op! Rijd voorzichtig!
8. Raak de lepelcilinder weer aan en draai daardoor de schep open, zodat de lading eruit kan vallen.

Tips en tricks voor een effectief graafwerk.

- Door afwisselend aanraken van de werktuigcilinder (uitstorten) en de lepelcilinder (uitschuiven) kan bij een losse bodem een grotere graptiepte en schepvulling per procedure worden bereikt.
- Als de weerstand in de ondergrond te groot wordt, bijvoorbeeld door stenen of wortels, beweegt de lepelcilinder niet meer verder, omdat hij zijn maximale kracht heeft behaald.
Trek nooit in deze positie met de tractor naar achteren, om de hindernis los te scheuren of af te breken! Dit overschrijdt de draagkracht van de lepelbak en leidt tot onherstelbare beschadigingen.
- Om de uitgegraven grond uit de schep ver van de uitgraafplek te lossen, moet de tractor (in tegenstelling tot een minigraafmachine) worden bewogen. Om de inspanningen voor het rangeren laag te houden, raden we de volgende procedure aan:
 - Bij het uitgraven van een kuil of kort graf kan de lading meteen achter de kuil worden gelegd, d.w.z. rijd met gevulde schep een stuk naar de kuil, zonder de tractorwielen te draaien, leeg de schep en rijd dit stuk weer terug.
 - Bij het uitgraven van een langer graf moet de lading meestal daarnaast worden gelegd. Hiervoor kunt u bij volledig ingedraaide tractorwielen een stuk naar het graf rijden (let op: rijd er niet in), de schep legen en dit stuk weer terug rijden.
- De parallelgeleiding van de FC-frontlader is geoptimaliseerd voor werkzaamheden met ingetrokken werktuigcilinders. Aangezien bij uitgraven met de lepelbagger de werktuigcilinders vaak helemaal worden uitgeschoven, is het absoluut noodzakelijk om bij het optillen van de lepelbagger uit de kuil of het graf niet alleen de frontlader op te tillen, maar ook de werktuigcilinder weer in te trekken (wat ook tot een uitgraafbeweging van de schep leidt). De parallelgeleiding draait anders bij het optillen van de frontlader de lepelbagger steeds verder naar beneden, zodat deze in het uiterste geval zelfs de motorkap van de tractor kan beschadigen.

3.5 Sleeptang FC

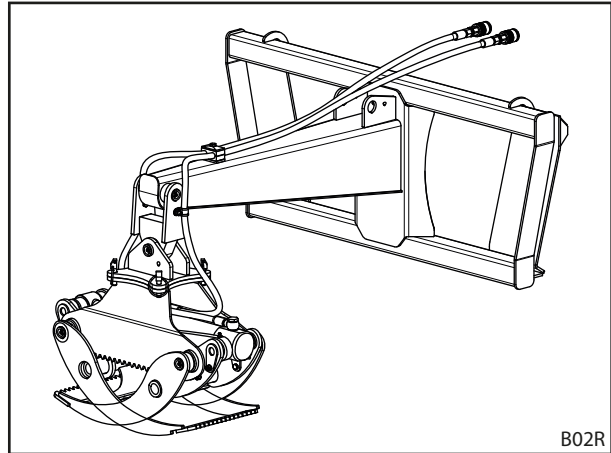
3.5.1 Omschrijving

De sleeptang bestaat uit een frame waaraan de eigenlijke sleeptang via een gewricht vrij pendelend en draaibaar is bevestigd. De draaibeweging wordt geblokkeerd met behulp van de lunsplunnen, zodat tussen de laadrichtingen in de lengte en dwars tot de rijrichting kan worden gekozen. De laadrichting kan in onbeladen toestand op elk moment handmatig zonder werktuigen worden gewijzigd.

Voor de werking van de dubbelwerkende hydraulische cilinder van de bovengrijper moet aan de tractor of frontlader de 3e. stuurkring of een dubbelwerkende extra regelaar zijn geïnstalleerd.

De sleeptang wordt gebruikt voor de berging en belading van boomstammen van maximaal 2 meter lang en 600 kg zwaar.

Door de grote zwenking van de tanden kunnen verzaagde bomen met verschillende doorsnedes tussen 8 en 75 cm worden opgetild, getransporteerd en gedoseerd afgeladen.

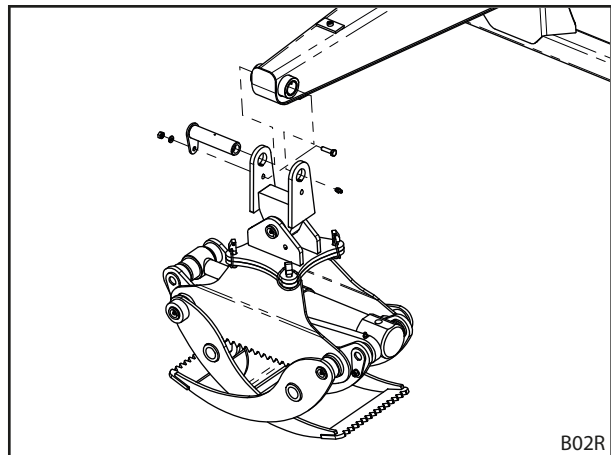


3.5.2 Vóór de eerste ingebruikname

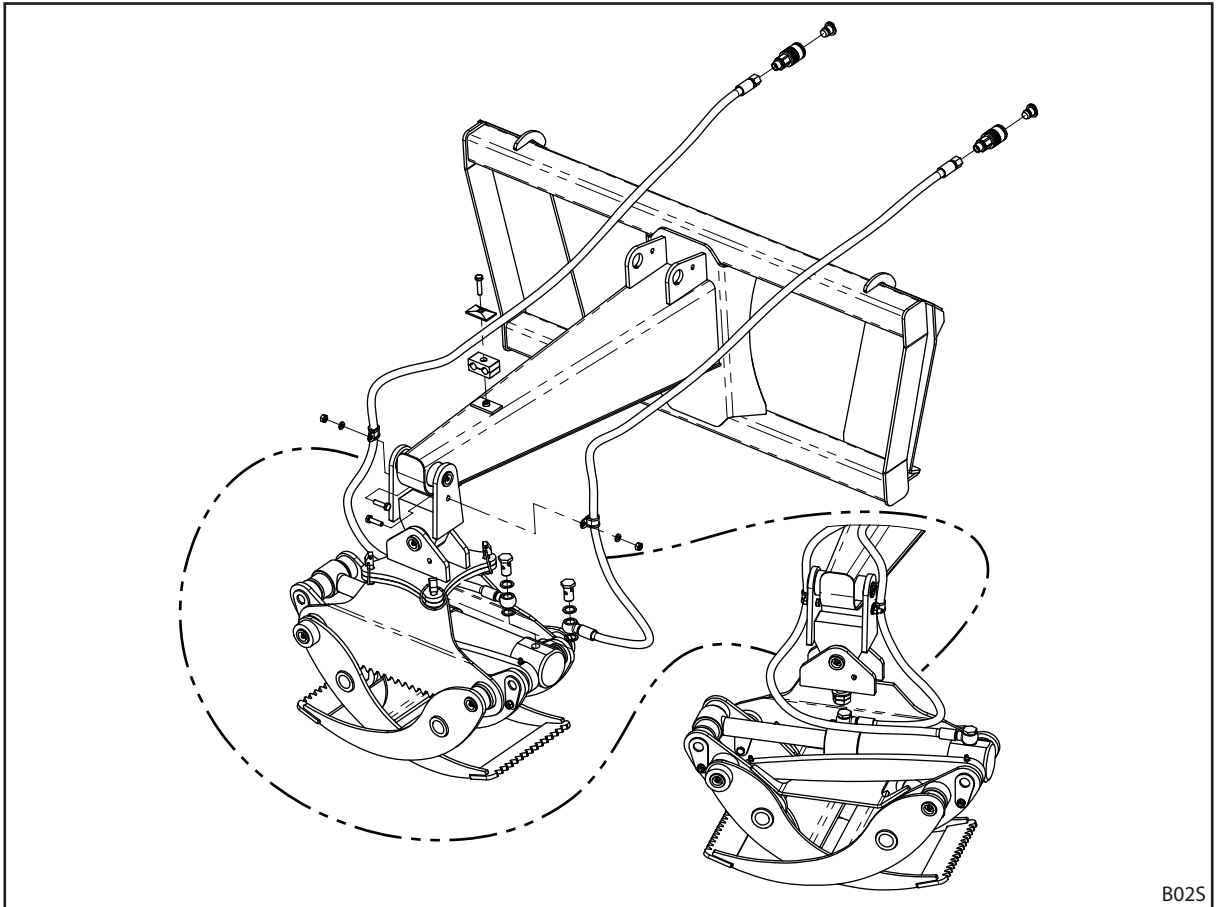
De sleeptang is in de fabriek volledig gemonteerd. Vóór de eerste ingebruikname moeten het pendelscharnieren van de sleeptang nog worden verbonden met het frame van de hijsarm, en moeten de toevoerleidingen worden gemonteerd.

Montage van het pendelscharnier

- Monteer het pendelscharnier met behulp van de bijgevoegde bouten, zoals in de afbeelding wordt weergegeven.



Montage van de hydraulische leidingen



1. Verwijder de twee kunststof doppen van de hydraulische cilinder.
2. Sluit twee hydraulische slangen met de wartels en afdichtingsringen aan de hydraulische cilinder aan, zoals in de afbeelding wordt weergegeven.
3. Plaats aan de andere kant van de slang koppelingsmoffen.
De slang die rechts ligt in de rijrichting wordt met de ballonzijde van de hydraulische cilinder verbonden en krijgt de rode sluitdop. De slang die links ligt wordt met de slangzijde van de hydraulische cilinder verbonden en krijgt de zwarte sluitdop.
4. Maak de slangen met de buisklemmen aan het pendelscharnier en de dubbele klem aan de uitlegger vast, zoals in de afbeelding weergegeven.



Let erop dat alle pendelbewegingen van de sleeptang mogelijk zijn zonder dat de slangen worden uitgerekt, samengedrukt, geknakt, gekneld of te sterk worden gedraaid!

5. Bundel de slangen met behulp van kabelbinders.

3.5.3 Ingebruikname



De tanden van de sleeptang mogen niet zijn verbogen!
Om correcte werking te garanderen, moet u verbogen tanden vervangen of rechtzetten.

Aanbouw aan de draaiarm van de frontlader

Volg hierbij altijd de gebruiksaanwijzing van de frontlader!

1. Grijp met een snelwisselframe onder de platen van het werktuig.
2. Kantel het snelwisselframe wat en til het op.
3. Draai de vergrendelingshaak van het snelwisselframe in de openingen van het werktuig.



Let op! Beweeg de vergrendelingshendel tot de eindaanslag, omdat er anders geen volledige vergrendeling plaatsvindt!

Hydraulische aansluiting

Sluit de hydraulische slangen met de steekkoppelingen aan de aansluitingen van de 3e stuurkring aan.

Gebruik

1. Zet de hijsarm horizontaal en open de tanden helemaal.
2. Plaats de sleeptang met geopende tanden boven de op te tillen lading.
3. Laat bij ongeveer het middelste toerental van de tractormotor eerst de sleeptang dalen, zodat de tanden de lading omsluiten. Sluit de tanden zo ver mogelijk.

Let erop dat de tanden van de sleeptang onder de lading kunnen draaien, zonder daarbij de ondergrond te beschadigen of binnen te dringen.

Til het werktuig iets op of kantel het wat voordat u de tanden volledig sluit.

4. Nadat de lading is opgetild sluit u met de frontlader nogmaals de tanden van de sleeptang of drukt u deze na, om lading die eventueel nog los zit, veilig vast te klemmen voordat deze wordt vervoerd.

Let op! Rijd voorzichtig!

Veranderen van de laadrichting

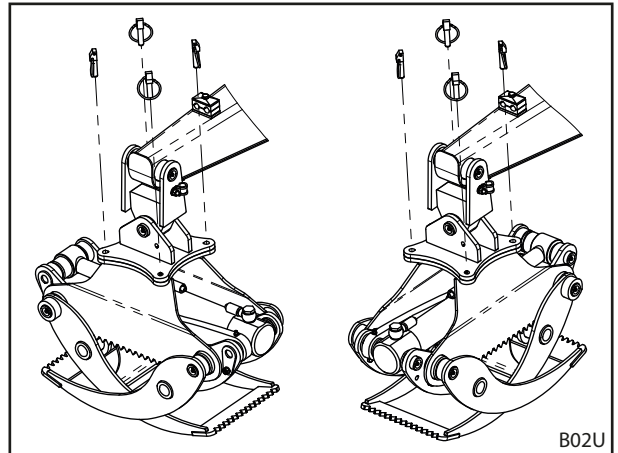
⚠ WAARSCHUWING!

Risico op letsel!

De frontlader of het werktuig kunnen onverwachts dalen!

- Kom nooit onder de frontlader of het werktuig!
- Zet uw voet niet onder het werktuig!

1. Laat de onbeladen sleeptang tot enkele centimeters boven de ondergrond dalen.
2. Zet de beveiliging bij ritten over de weg op de bedieningshendel aan en schakel de motor uit.
3. Draai de sleeptang
 - a) Verwijder alle vier de lunsplennen.
 - b) Draai de sleeptang 90 graden, zodat de gaten van de bovenste plaat weer op die van de onderste plaat staan.
 - c) Vergrendel weer met de lunsplennen.



Let erop dat alle pendelbewegingen van de sleeptang mogelijk zijn zonder dat de slangen worden uitgerekt, samengedrukt, geknakt, gekneld of te sterk worden gedraaid!

Indien nodig, corrigeert u de positie van de slangen

4 Instandhouding



Ondeskundige reparaties kunnen tot veiligheidsrisico's leiden. Daarom mogen reparatiewerkzaamheden alleen worden uitgevoerd door voldoende gekwalificeerd personeel! Stoll raadt aan om reparatiewerkzaamheden alleen in een deskundige werkplaats uit te laten voeren.

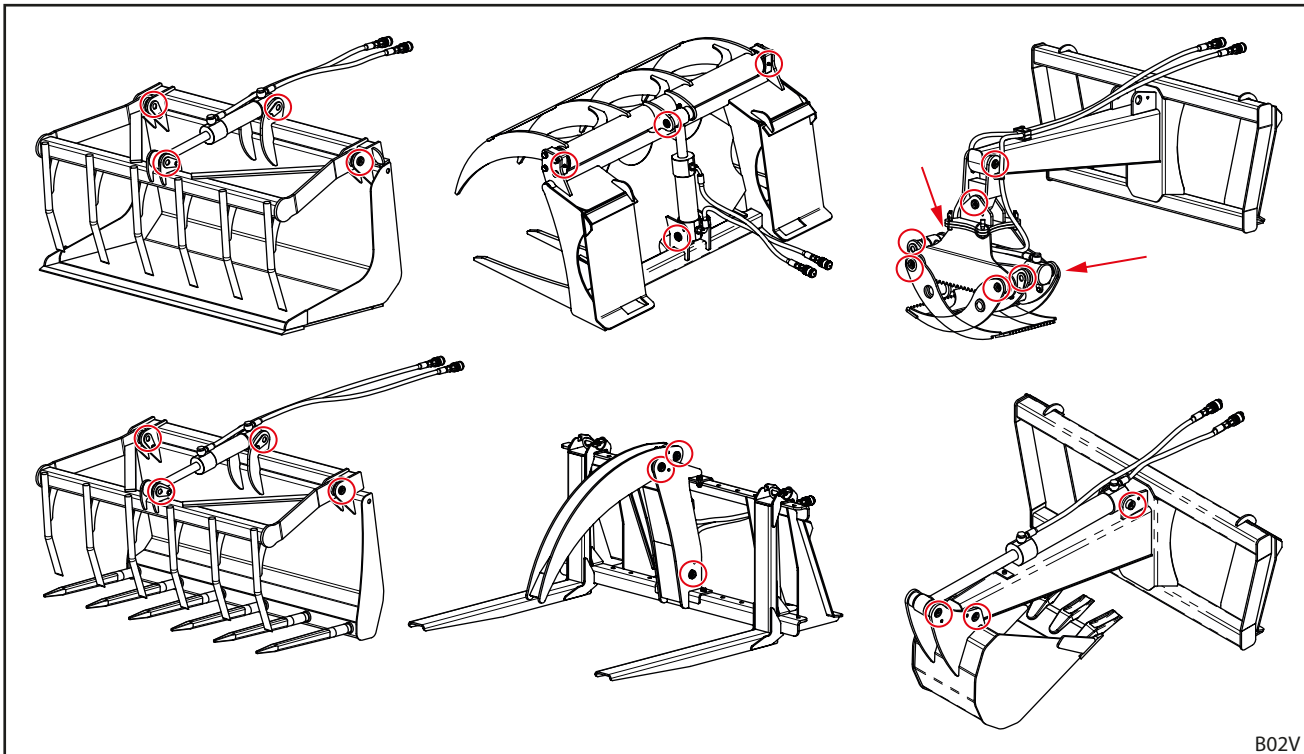
4.1 Regelmatig onderhoud

4.1.1 Smeer- en onderhoudsplan

Onderhoudspositie	Activiteit	Interval [bedrijfsuur]
Controleer de schroefverbindingen	en draai ze eventueel bij	100 h
Smeer de lagers	(zie 4.1.2)	10 h
Hydraulische slangleidingen	Visuele controle, eventuele vervanging door deskundige werkplaats	100 h
	Vervanging door deskundige werkplaats	4 jaar*

* zie instructies onderaan 4.2

4.1.2 Smeerplekken



De rode cirkels en pijlen in de afbeeldingen markeren de plaats van de smeerplekken op de afzonderlijke werktuigen

- Smeer de lagers op de smeernippels elke 10 bedrijfsuur in met een vetpers.
Smeermiddel: Multi-purpose vet DIN 51502 K2K, ISO 6743 ISO-L-XCCEA2, of vergelijkbaar

4.2 Hydraulische leidingen

Hydraulische slangleidingen mogen volgens DIN 20066 maximaal 2 jaar worden opgeslagen, en maximaal 6 jaar na productiedatum worden gebruikt. Hierdoor is er een gebruiksperiode van minstens 4 jaar bij normale belasting.

Hydraulische slangleidingen zijn met 2 data gemarkeerd:

Op het slangmateriaal bijv. "1Q15" voor de productie van de slang in het 1e kwartaal van 2015; op de armatuur bijv. "0415" of "04/15" voor de productie van de slangleiding in april 2015.

- Gebruik geen hydraulische slangleidingen die ouder zijn dan 6 jaar!
- Gebruik geen hydraulische slangleidingen waarvan het slangmateriaal ouder is dan 10 jaar!
- Verkort het vervangingsinterval als slangleidingen vroegtijdig verslijten!
- Laat hydraulische leidingen vervangen als ze poreus zijn of vol scheuren zitten!

4.3 Aandraaimomenten voor schroeven



Let erop dat de draden schoon zijn!

De vermelde aandraaimomenten gelden voor schone, droge en vetvrije schroeven en draden!

Aandraaimomenten voor schroeven				
Draden	Vastheidsklasse			
	8,8		10,9	
	Nm	lb-ft	Nm	lb-ft
M8	23	17	33	24
M8x1	25	18	35	26
M10	46	34	65	48
M10x1,25	49	36	69	51
M12	80	59	110	81
M12x1,5	84	62	118	87
M12x1,25	88	65	123	91
M14	130	96	180	133
M14x1,5	138	102	190	140
M16	190	140	270	199
M16x1,5	210	155	290	214
M18	270	199	380	280
M18x2	280	206	400	295
M18x1,5	300	221	420	310
M20	380	280	530	391
M20x2	400	295	560	413
M20x1,5	420	310	590	435
M22	510	376	720	531
M22x2	540	398	750	553
M22x1,5	560	413	790	582
M24	630	464	890	656
M24x2	680	501	950	700
M27	930	686	1310	966
M27x2	995	733	1400	1032
M30	1260	929	1770	1305
M30x2	1370	1010	1930	1423
5/8" UNC (normaal)	175	129	245	180
5/8" UNF (fijn)	200	147	280	206
3/4" UNC (normaal)	380	280	530	391
3/4" UNF (fijn)	420	310	590	435

5 Bijlagen

5.1 Afvalverwijdering

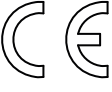
De frontlader-werktuigen bestaan in principe uit stalen onderdelen en hydraulische componenten, die onder andere rubber en kunststoffen kunnen bevatten.

Laat oude frontlader-werktuigen door een deskundig bedrijf verwijderen!

Dit geldt in het bijzonder voor hydraulische componenten die nog olieresten bevatten en daarvoor milieuschade kunnen veroorzaken.

Neem voor de verwijdering van hydraulische olie op de gebruiksaanwijzing van de tractor en de plaatselijke milieuwetgeving in acht!

5.2 Aanduiding

Designed by STOLL GmbH D 38268 Lengede Germany	
	Type xx 1 xxxxxxxxxx
	Item-No. xxxx 2 x
	Weight xx 3 x kg Year x 4 x Hydr.Pres. 5 x bar
	Serial-No. xx 6 xxx
Made in xx 7 xxx	

B02W

De apparaten zijn aangeduid met een plaatje.

Informatie op het plaatje:

- 1 Type (naam van het apparaat)
- 2 Identificatienummer
- 3 Gewicht
- 4 Bouwjaar
- 5 Toegestane hydraulische druk (niet bij alle apparaten)
- 6 Serienummer
- 7 Land van productie, bijv.
Germany: Bondsrepubliek Duitsland
ROK: Republiek Korea
IE: Ierland
PL: Polen

5.3 Conformiteitsverklaring

De conformiteitsverklaring wordt hier volgens EG-richtlijn 2006/42/EG, bijlage I, alinea 1.7.4.2 c) inhoudelijk weergegeven:

Conformiteitsverklaring

volgens EG-richtlijn 2006/42/EG, bijlage II A.

De

Wilhelm STOLL Maschinenfabrik GmbH

Bahnhofstrasse. 21

38268 Lengede, Duitsland

verklaart hierbij, dat de frontlader-werktuigen van de typen

Grijpvork FC, identificatienummer 3508220,
pelikaanbak FC, identificatienummer 3535300
silagebak FC, identificatienummer 3535320,
grijper FC, identificatienummer 3520780,
sleeptang FC, identificatienummer 3556810,
lepelbak FC, identificatienummer 3557480
(serienummers 5400000 tot 5999999)

voldoen aan alle desbetreffende bepalingen van de EG-richtlijn.

Toegepaste EG-richtlijnen:

2006/42/EG Richtlijn 2006/42/EG van het Europese parlement en de Raad van 17 mei 2006 betreffende machines en ter wijziging van richtlijn 95/16/EG (herziening)

Toegepaste geharmoniseerde normen:

DIN EN ISO 12100:2011-03	Veiligheid van machines: Principes voor de risicobeoordeling en risicoreductie (ISO 12100:2010); Duitse tekst EN ISO 12100:2010
DIN EN ISO 12100 Ber 1:2013-08	
DIN EN ISO 4254-1:2013-10	Landmachines - veiligheid -deel 1: Algemene vereisten (ISO 4254-1:2013); Duitse tekst EN ISO 4254-1:2013
DIN EN ISO 4413:2011-04	Pneumatiek - Algemene regels en veiligheidseisen voor systemen en hun onderdelen (ISO 4413:2010); Duitse tekst EN ISO 4413:2010

De bevoegde persoon voor de samenstelling van de technische documentatie is de ontwikkelingsleider van STOLL GmbH, adres zie boven.

Lengede xx/xx/2015

i.o. Karsten Kraft
Ontwikkelingsleiding

Guido Marenbach
Bedrijfsleiding



Handtekening van de dealer

Plak of noteer hier het serienummer

Wilhelm STOLL Maschinenfabrik GmbH

Postfach 1181, 38266 Lengede

Bahnhofstr. 21, 38268 Lengede

Telefoon: +49 (0) 53 44/20 0

Fax: +49 (0) 53 44/20 182

E-mail: info@stoll-germany.com

STOLL op internet:

www.stoll-germany.com

www.facebook.com/STOLLFrontloader

www.youtube.com/STOLLFrontloader

