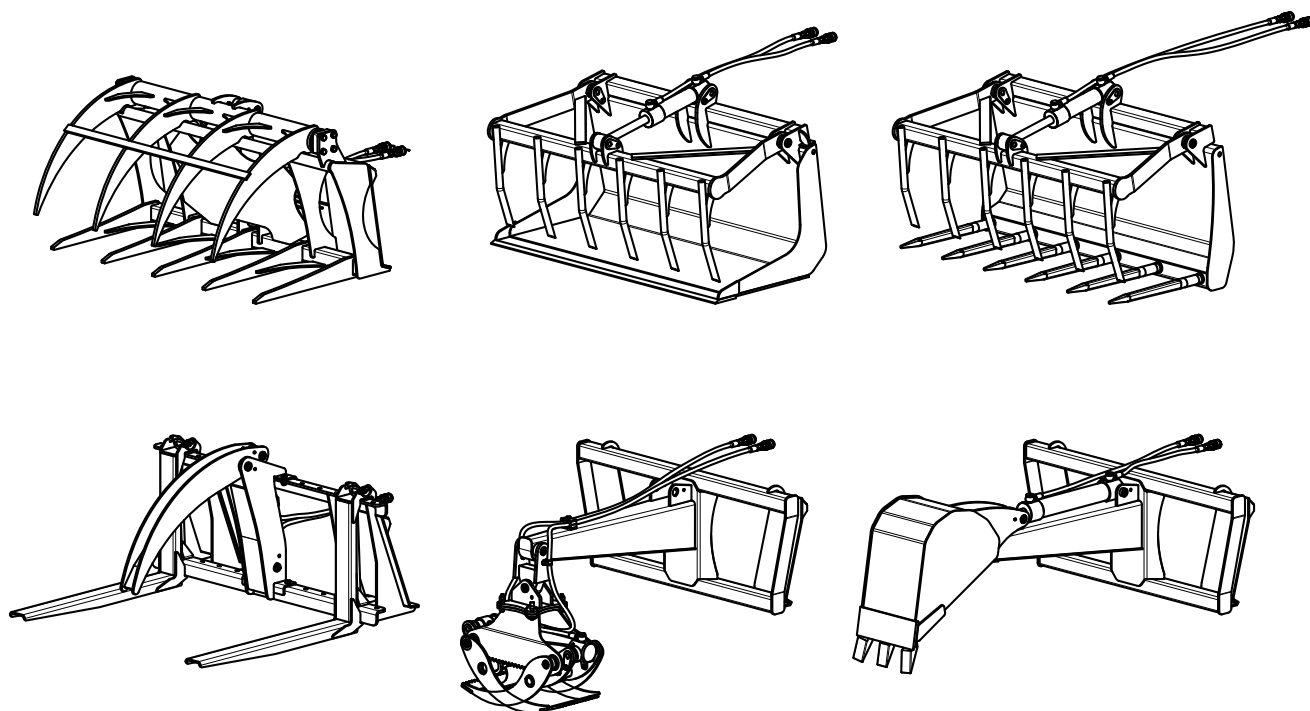


# Lietošanas instrukcija

Frontālā iekrāvēja

aprīkojums **CompactLine FC**



Satvērējdakšas

Kauss ar piespiedēju

Dakšas ar piespiedēju

Augšējais satvērējs

Baļķu satvērējs

Rakšanas kauss

3644050 B57FC1 000000004 LV 001



**STOLL**  
The Loader Specialist.

**Wilhelm STOLL Maschinenfabrik GmbH**

Postfach 1181, 38266 Lengede

Bahnhofstr. 21, 38268 Lengede

Tālrunis: +49 (0) 53 44/20 0

Fakss: +49 (0) 53 44/20 182

E-pasts: [info@stoll-germany.com](mailto:info@stoll-germany.com)

Internets: [www.stoll-germany.com](http://www.stoll-germany.com)

**Rezerves daļu pasūtīšana**

Tālrunis: +49 (0) 53 44/20 143-146

Fakss: +49 (0) 53 44/20 183

E-pasts: [EA@stoll-germany.com](mailto:EA@stoll-germany.com)

## Satura rādītājs

1	Par šo lietošanas instrukciju. ....	3
1.1	Dokumentācijas pārskats. ....	3
1.2	Šīs lietošanas instrukcijas izmantošana . . . . .	4
2	Drošība. ....	5
2.1	Mērķim atbilstoša lietošana . . . . .	5
2.2	Drošības norādījumi. ....	5
3	Darbības apraksts . . . . .	7
3.1	Satvērēj dakšas FC. ....	7
3.1.1	Apraksts. ....	7
3.1.2	Pirms pirmās lietošanas reizes . . . . .	7
3.1.3	Lietošanas sākšana . . . . .	8
3.1.4	Aprīkojuma novietošana . . . . .	8
3.2	Augšējais satvērējs FC . . . . .	9
3.2.1	Apraksts. ....	9
3.2.2	Pirms pirmās lietošanas reizes . . . . .	9
3.2.3	Lietošanas sākšana . . . . .	10
3.2.4	Aprīkojuma novietošana . . . . .	11
3.3	Kauss ar piespiedēju FC un dakšas ar piespiedēju FC . . . . .	12
3.3.1	Apraksts. ....	12
3.3.2	Pirms pirmās lietošanas reizes . . . . .	12
3.3.3	Lietošanas sākšana . . . . .	13
3.3.4	Aprīkojuma novietošana . . . . .	13
3.4	Rakšanas kauss FC. ....	14
3.4.1	Apraksts. ....	14
3.4.2	Pirms pirmās lietošanas reizes . . . . .	14
3.4.3	Lietošanas sākšana . . . . .	15
3.5	Baļķu satvērējs FC. ....	18
3.5.1	Apraksts. ....	18
3.5.2	Pirms pirmās lietošanas reizes . . . . .	18
3.5.3	Lietošanas sākšana . . . . .	20
4	Tehniskā uzturēšana . . . . .	22
4.1	Regulāra apkope . . . . .	22
4.1.1	Eļļošanas un apkopes plāns . . . . .	22
4.1.2	Eļļošanas vietas. ....	22
4.2	Hidrauliskie cauruļvadi . . . . .	23
4.3	Skrūvju savilces griezes momenti . . . . .	24
5	Pielikums . . . . .	25
5.1	Likvidācija . . . . .	25
5.2	Apzīmējums . . . . .	25
5.3	Atbilstības deklarācija . . . . .	26

## 1 Par šo lietošanas instrukciju

### 1.1 Dokumentācijas pārskats

Frontālajam iekrāvējam, montāžas komplektam un aprīkojumam ir pieejamas dažādas instrukcijas un tehniskie dokumenti. Vairumā gadījumu dokumenti ir pieejami vairākās valodās.

Ja jums nav kādas instrukcijas vai ir nepieciešama instrukcija citā valodā, to var pasūtīt pie tirgotāja. Daudz instrukciju var bez maksas lejupielādēt arī internetā <http://www.stoll-germany.com>.

#### **Montāžas instrukcija**

Montāžas instrukcijā ir raksturots, kā uzstādīt frontālā iekrāvēja montāžas komplektu, hidraulisko un elektrisko aprīkojumu un kā sākt lietot frontālo iekrāvēju. Tā ir paredzēta specializētam servisam.

Montāžas instrukcija ir speciāli sagatavota traktora modelim.

Tajā nav informācijas, kas ir sniegta lietošanas instrukcijā.

Montāžas instrukcijā ir ietverta informācija par traktoram speciāli pielāgotu montāžas detaļu un aprīkojuma rezerves daļām.

#### **Frontālā iekrāvēja lietošanas instrukcija**

Lietošanas instrukcijā ir raksturots drošs darbs ar frontālo iekrāvēju, sākot no lietošanas sākšanas līdz likvidācijai. Tā ir paredzēta frontālā iekrāvēja īpašniekam un lietotājam.

Lietošanas instrukcija ir speciāli sagatavota frontālo iekrāvēju sērijai, tādēļ tajā var nebūt ņemts vērā traktoram speciāli pielāgots aprīkojums.

#### **Rezerves daļu saraksti**

Frontālā iekrāvēja rezerves daļu sarakstā ir sniegta frontālo iekrāvēju sērijas un to opciju rezerves daļu pasūtīšanas informācija. Nav ņemti vērā speciāli pielāgojumi traktoram.

Turklāt ir pieejami frontālā iekrāvēja aprīkojuma rezerves daļu saraksti.

#### **Frontālā iekrāvēja aprīkojuma lietošanas instrukcija**

Šajā lietošanas instrukcijā ir raksturots frontālajam iekrāvējam pieejamais aprīkojums ar hidrauliskām funkcijām.

#### **Citi dokumenti**

Līdztekus iepriekš minētajām instrukcijām var būt montāžas un lietošanas instrukcijas, kā arī cita *tehniskā informācija*, kurā raksturots speciāls papildaprīkojums un papildinājumi, kas nav ņemti vērā pārējā dokumentācijā.



---

Nododot frontālo iekrāvēju vai traktoru kopā ar uzstādītu frontālo iekrāvēju citai personai, iedodiet līdz ar visus attiecīgos dokumentus! Nākamajam īpašniekam šī informācija ir vajadzīga!

---

## 1.2 Šīs lietošanas instrukcijas izmantošana

Šīs lietošanas instrukcijas un frontālā iekrāvēja lietošanas instrukcijas uzdevums ir palīdzēt jums droši rīkoties ar frontālo iekrāvēju un tā aprīkojumu.

- Personīgajai aizsardzībai un apkārtējo cilvēku aizsardzībai vispirms izlasiet nodaļu Drošība!
- Pēc tam iepazīstieties ar frontālā iekrāvēja un aprīkojuma funkcijām un lietošanu. Noteikti ievērojiet arī frontālā iekrāvēja lietošanas instrukciju!

### Norādījumi par instrukcijas uzbūvi:

Lai šajā instrukcijā varētu ātri atrast vajadzīgo informāciju, esam iestrādājuši šādus "palīgus":

**Satura rādītājs** instrukcijas sākumā

### Atšķirīgi attēlots teksts:

vienkāršs teksts bez īpašām atzīmēm paskaidro situācijas un sakarības.

- Teksts ar punktu: šeit jums kaut kas jā dara vai varat kaut ko darīt.
- ✓ Šis simbols norāda uz priekšnoteikumiem, kuri jāievēro pirms nākamo darbību sākšanas.
- ✘ Šis simbols norāda uz instrumentiem, kuri jums nepieciešami.

1. Teksts ar ciparu: tāpat kā punkts, bet ir vairākas darbības.



---

Teksts ar rādītājpirkstu: šeit atradīsiet norādījumus, kuri ir īpaši svarīgi!

---

**1 Attēlu skaidrojums:** norāda nosaukumus pozīciju numuriem attēlos.

Treknrakstā iespiesti cipari iekavās **(1)** arī norāda uz pozīciju numuriem attēlos.

**Brīdinājuma norādījumi** ir ierobežoti ar līniju apakšā un augšā tiem ir signālvārda uz krāsaina fona:

### **⚠ BĪSTAMI!**

Šie norādījumi brīdina par riskiem, kuru sekas ir smagas traumas vai nāve.

- Punkts apzīmē nepieciešamos pasākumus risku novēršanai.

### **⚠ BRĪDINĀJUMS!**

Šie norādījumi brīdina par riskiem, kuru sekas var būt smagas traumas vai nāve.

- Arī šeit punkts apzīmē nepieciešamos pasākumus risku novēršanai.

### **⚠ UZMĒNĪBU!**

Šie norādījumi brīdina par riskiem, kuru sekas var būt vieglas un vidēji smagas traumas.

- Arī šeit punkts apzīmē nepieciešamos pasākumus risku novēršanai.

## 2 Drošība

### 2.1 Mērķim atbilstoša lietošana

Šajā instrukcijā raksturotais frontālā iekrāvēja aprīkojums ir paredzēts tikai izmantošanai pie kompaktajiem traktoriem ar frontālo iekrāvēju, bet nevis pie kompaktajiem iekrāvējiem vai lauksaimniecības iekrāvējiem.

Frontālā iekrāvēja aprīkojumu drīkst izmantot tikai parastajiem lietošanas mērķiem (skat. tālāk).

Informācija par *mērķim atbilstošu lietošanu* frontālā iekrāvēja lietošanas instrukcijā attiecas arī uz aprīkojumu!

Jebkurš cits lietojums uzskatāms par mērķim neatbilstošu.

#### **Satvērējdakšu FC lietošanas mērķis**

Satvērējdakšas ir paredzētas tikai nozāģētu koku zaru, krūmu zaru un ainavas kopšanas materiāla, kā arī maks. 3 metru garu baļķu (bet ne malkas pagaļu) satveršanai, kraušanai un transportēšanai.

#### **Augšējā satvērēja FC lietošanas mērķis**

Augšējais satvērējs ir STOLL palešu dakšu (ident. Nr. 3486070) piederums, un to drīkst izmantot tikai kopā ar palešu dakšām.

Augšējais satvērējs ir paredzēts tikai maks. 3 metru garu baļķu, nozāģētu koku zaru un krūmu zaru satveršanai, kraušanai un transportēšanai.

Uzmontējot augšējo satvērēju uz palešu dakšām, mainās to lietošanas mērķis tā, ka nav iespējama palešu transportēšana.

#### **Kausa ar piespiedēju FC un dakšu ar piespiedēju FC lietošanas mērķis**

Kauss ar piespiedēju un dakšas ar piespiedēju ir paredzētas tikai kūtsmēsli, komposta, krūmu, skābbarības un līdzīga materiāla satveršanai, kraušanai un transportēšanai.

#### **Baļķu satvērēja FC lietošanas mērķis**

Baļķu satvērējs ir paredzēts tikai maks. **2 metru** garu baļķu satveršanai, kraušanai un transportēšanai ar lietderīgo slodzi maks. **600 kg**.

#### **Rakšanas kausa FC lietošanas mērķis**

Rakšanas kauss ir paredzēts tikai zemes izgrābšanas darbiem zem zemes smalkgraudainā līdz viegli akmeņainā augsnē.

Izmantojiet rakšanas kausu jebkādiem demontāžas darbiem virs un zem zemes!

### 2.2 Drošības norādījumi



levērojiet frontālā iekrāvēja lietošanas instrukciju! Izlasiet to pirms darba ar frontālo iekrāvēju un attiecīgo aprīkojumu!

Aprīkojums ir paredzēts izmantošanai kopā ar STOLL sērijas CompactLine FC frontālajiem iekrāvējiem. Priekšnoteikums ir šā frontālā iekrāvēja lietošanas instrukcijā sniegto drošības norādījumu pārzināšana!

Lietošanas instrukcijas bez maksas var lejupielādēt internetā  
<http://www.stoll-germany.com>

**⚠ BĪSTAMI!**

Nepareiza rīcība ar frontālo iekrāvēju vai tā aprīkojumu var izraisīt dzīvībai bīstamas traumas vai nāvi!

- Personām aizliegts uzturēties iekrāvēja darba zonā. Nekad nestāviet zem paceltas kravas!
- Novietojot traktoru, nolaidiet iekrāvēja statni.
- Stingri aizliegts transportēt vai pacelt personas aprīkojumā!
- Kad statnis ir pacelts, nekad neveiciet remontu, netīriet un neļļojiet! Nolaidiet vai demonstējiet statni.
- Pirms darba sākuma iepazīstiet visas ierīces un vadības elementus, kā arī to darbību! Darba laikā tas jau ir par vēlu!
- Katreiz pirms frontālā iekrāvēja vai aprīkojuma lietošanas novietojiet traktora hidrauliskās vadības ierīces nulles stāvoklī!
- Maksimāli atļautais ātrums ar iekrāvēja statni, braucot pa ceļiem, ir 25 km/h, veicot iekraušanu – 6 km/h. Ievērojiet priekšējo riteņu gaisa spiedienu, kas noteikts kraušanas režīmam!
- Pilnas slodzes gadījumā un augstākajā kraušanas pozīcijā nesāciet pēkšņu kustību ar traktoru. Sastumiet un savāciet virzienā no kalna, pēc iespējas uzkrauļiet ielejā; nekad nebrauciet ar paceltu statni šķērsām nogāzei, noteiktos apstākļos palieliniet traktora sliekšņu platumu aizmugurē, priekšā arī ar regulējamu asi nestrādājiet mazāk nekā normālā sliekšņu platumā.
- Iebraucot kravā, nēsāsitiet traktora stūres sistēmu.
- Nekad nebrauciet ar piekrautu aprīkojumu pa publiskiem ceļiem!
- Frontālā iekrāvēja darbus veiciet tikai pietiekamas redzamības apstākļos (tīri kabīnes stikli, apžilbšanas risks, pietiekams darba zonas apgaismojums tumsā).
- Pievērsiet uzmanību elektrības vadiem, pieskaroties rodas draudi dzīvībai!
- Ar lielu spiedienu izplūstoša hidraulikas eļļas var caursist ādu un izraisīt smagas traumas. Traumu gadījumā nekavējoties vērsieties pie ārsta! Infekcijas risks!
- Regulāri pārbaudiet hidrauliskos cauruļvadus un nomainiet bojājumu un novecojuma gadījumā! Jaunajiem cauruļvadiem jāatbilst iekārtas ražotāja tehniskajām prasībām!
- Meklējot noplūžu vietas, traumu riska dēļ lietojiet piemērotus palīglīdzekļus.
- Strādājot ar rakšanas kausu: pirms darba sākuma pārliedcinieties, vai rakšanas zonā nav instalēti vadi vai cauruļvadi. Sabojāšanas risks!  
Sabojājot elektriskos pazemes vadus, rodas draudi dzīvībai!  
Sabojājot gāzes cauruļvadus, rodas sprādziena risks
- Ievērojiet attiecīgos negadījumu profilakses noteikumus un darba aizsardzības likumus, kā arī ceļu satiksmes noteikumus.

### 3 Darbības apraksts

#### 3.1 Satvērējdakšas FC

##### 3.1.1 Apraksts

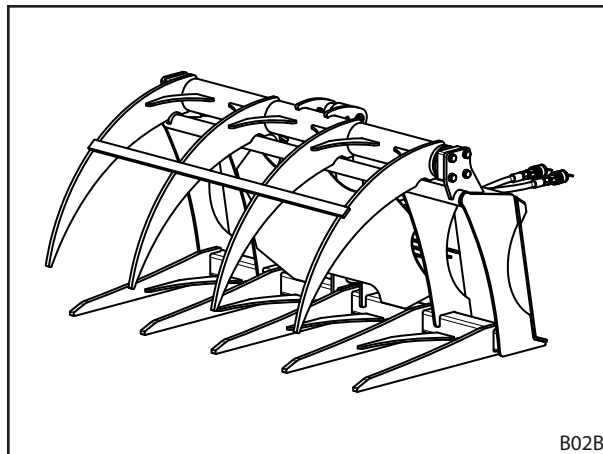
Satvērējdakšas veido dakšas, pieslēgumi ātrās nomaiņas rāmim un ar divkāršas darbības hidrocilindru darbināmi augšējā piespiedēja zari.

Augšējā piespiedēja zaru divkāršās darbības hidrocilindra darbināšanai traktoram vai frontālajam iekrāvējam jābūt uzstādītam 3. hidrauliskajam izvadam vai divkāršas darbības vadības papildierīcei.

Satvērējdakšas izmanto nozāģētu koku zaru, krūmu zaru un ainavas kopšanas materiālu savākšanai un kraušanai. Iespējams pārkraut arī maks. līdz 3 m garus balķus.

Satvērējdakšas nav piemērotas malkas pagāju satveršanai, jo malka iesprūst starp zariem, un tie var saliekties.

Augšējā piespiedēja garie zari ļauj viegli satvert, transportēt un dozēti izkraut lielu apjomīgu krūmu zaru daudzumu.



B02B

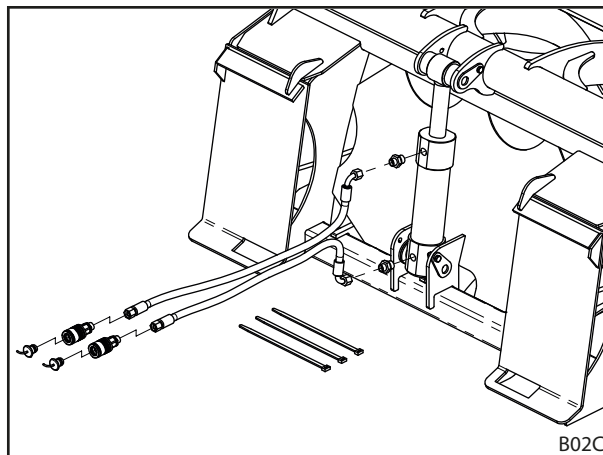
##### 3.1.2 Pirms pirmās lietošanas reizes

Satvērējdakšas ir samontētas darba gatavībā jau rūpnīcā. Pirms pirmās lietošanas reizes jāuzstāda vairs tikai apgādes cauruļvadi.

1. Noņemiet divus plastmasas vāciņus hidrocilindrā un cieši ieskrūvējiet ieskrūvējamās īscaurules.
2. Divas hidrauliskās šļūtenes saskrūvējiet ar ieskrūvējamām īscaurulēm, kā redzams attēlā.
3. Šļūtenju otrā galā piestipriniet savienotājuzmavas.

Savienotājuzmava, kas apgādā cilindra otro galu, iegūst sarkano vāciņu, bet otra puse - melno.


4. Sasaistiet šļūtenes, izmantojot kabeļu savilcēju.



B02C



### 3.1.3 Lietošanas sākšana

-  Augšējā piespiedēja zari nedrīkst būt saliekti!  
Lai nodrošinātu nevainojamu darbu, nomainiet vai iztaisnojiet saliektus zarus.

#### Montāža pie frontālā iekrāvēja statņa

levērojiet arī frontālā iekrāvēja lietošanas instrukciju!

1. Ar ātrās nomaiņas rāmi satveriet zem aprīkojuma plāksnēm.
2. Mazliet sagāziet un paceliet ātrās nomaiņas rāmi.
3. Ātrās nomaiņas rāmja fiksācijas āķus iestipriniet aprīkojuma atverēs

-  **Uzmanību!** Fiksācijas sviru virziet līdz galam, citādi nenotiks pilnīga fiksācija!

#### Hidrauliskais pieslēgums

Hidrauliskās šļūtenes ar spraudsavienojumiem pieslēdziet 3. hidrauliskā izvada pieslēgumiem.

#### Lietošana

1. Satvērējdakšas novietojiet horizontāli un pilnībā atveriet augšējā piespiedēja zarus.
2. Satvērējdakšas ar atvērtiem augšējā piespiedēja zariem ieduriet satveramā materiālā.
3. Ar aptuveni vidēju traktora dzinēja apgriezību skaitu nolaidiet augšējā piespiedēja zarus, cik iespējams, uz leju.

levērojiet, ka augšējā piespiedēja zari var nolaisties zemāk par satvērējdakšu apakšdaļu!  
Šajā gadījumā zari var bojāt pamatni vai tajā iespiesties.

Ja nepieciešams, pirms augšējā piespiedēja pilnīgas aizvēršanas mazliet paceliet vai sagāziet aprīkojumu.

4. Pēc kravas pacelšanas ar frontālo iekrāvēju vēlreiz aizveriet vai piespiediet augšējā piespiedēja zarus, lai pirms pārvietošanas drošāk piespiestu, iespējams, vaļīgu kravu.

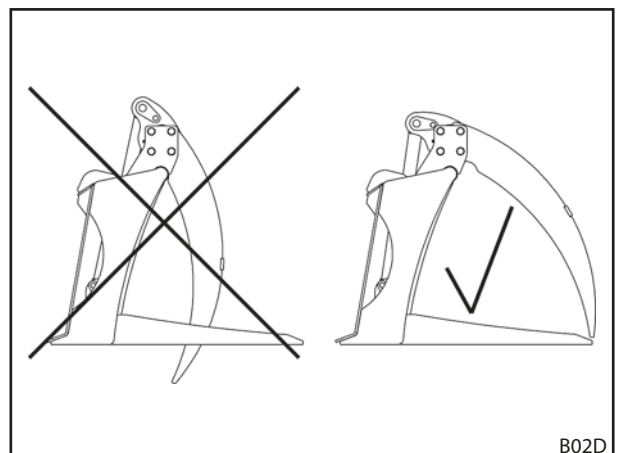
**Uzmanību!** Brauciet uzmanīgi!

### 3.1.4 Aprīkojuma novietošana

Kad hidrocilindrs ir pilnīgi izvirzīts (aizvērts augšējais piespiedējs), augšējā piespiedēja zari atrodas aptuveni 10 cm zemāk par dakšām (attēls pa kreisi).

Šajā pozīcijā aprīkojumu nedrīkst demontēt no frontālā iekrāvēja vai to novietot, jo tas var nekontrolēti apgāzties!

Lai novietotu aprīkojumu, augšējo piespiedēju pozicionējiet tā, lai zaru gali atrastos aptuveni vienādā augstumā ar dakšu apakšdaļu (attēls pa labi).



B02D

## 3.2 Augšējais satvērējs FC

### 3.2.1 Apraksts

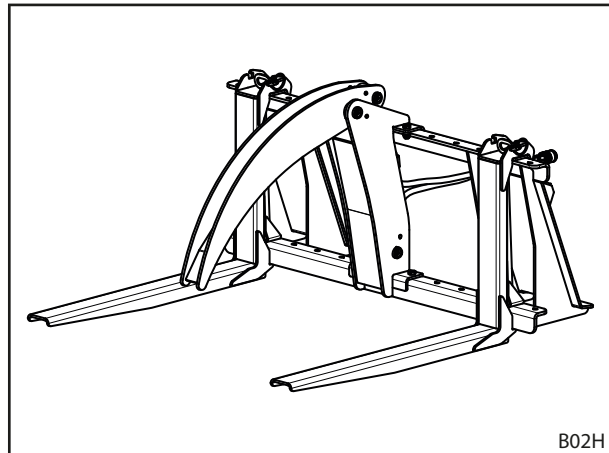
Augšējais satvērējs ir paredzēts kā STOLL palešu dakšu (ident. Nr. 3486070) piederums.

To veido rāmis, kas ir saskrūvēts ar palešu dakšām, un ar divkāršas darbības hidrocilindru darbināms augšējais satvērējs. Divkāršas darbības hidrocilindra darbināšanai traktoram vai frontālajam iekrāvējam jābūt uzstādītam 3. hidrauliskajam izvadam vai divkāršas darbības vadības papildierīcei.

STOLL augšējais satvērējs ir STOLL palešu dakšu piederums, ko izmanto līdz 3 metru garu balķu pacelšanai un kraušanai. Ir iespējams pārkraut arī nozāģētus koku zarus un krūmu zarus, kā arī ar dakšu zariem satvert apjomīgus priekšmetus.

Augšējo satvērēju nevar izmantot palešu transportēšanai, jo tas iestiepjas dakšu zaru darba diapazonā.

Augšējā satvērēja garais zars ļauj viegli satvert, transportēt un dozēti izkraut lielu materiāla daudzumu.



B02H

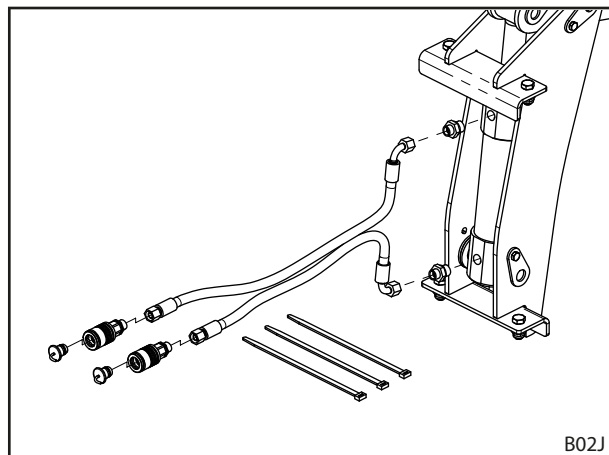
### 3.2.2 Pirms pirmās lietošanas reizes

Augšējais satvērējs ir samontēts darba gatavībā jau rūpnīcā. Pirms pirmās lietošanas reizes jāuzstāda vairs tikai apgādes cauruļvadi.

1. Noņemiet divus plastmasas vāciņus hidrocilindrā un cieši ieskrūvējiet ieskrūvējamās īscaurules.
2. Divas hidrauliskās šļūtenes saskrūvējiet ar ieskrūvējamām īscaurulēm, kā redzams attēlā.
3. Šļūteņu otrā galā piestipriniet savienotājuzmavas.

Savienotājuzmava, kas apgādā cilindra otro galu, iegūst sarkano vāciņu, bet otra puse - melno.

4. Sasaistiet šļūtenes, izmantojot kabelu savilcēju.

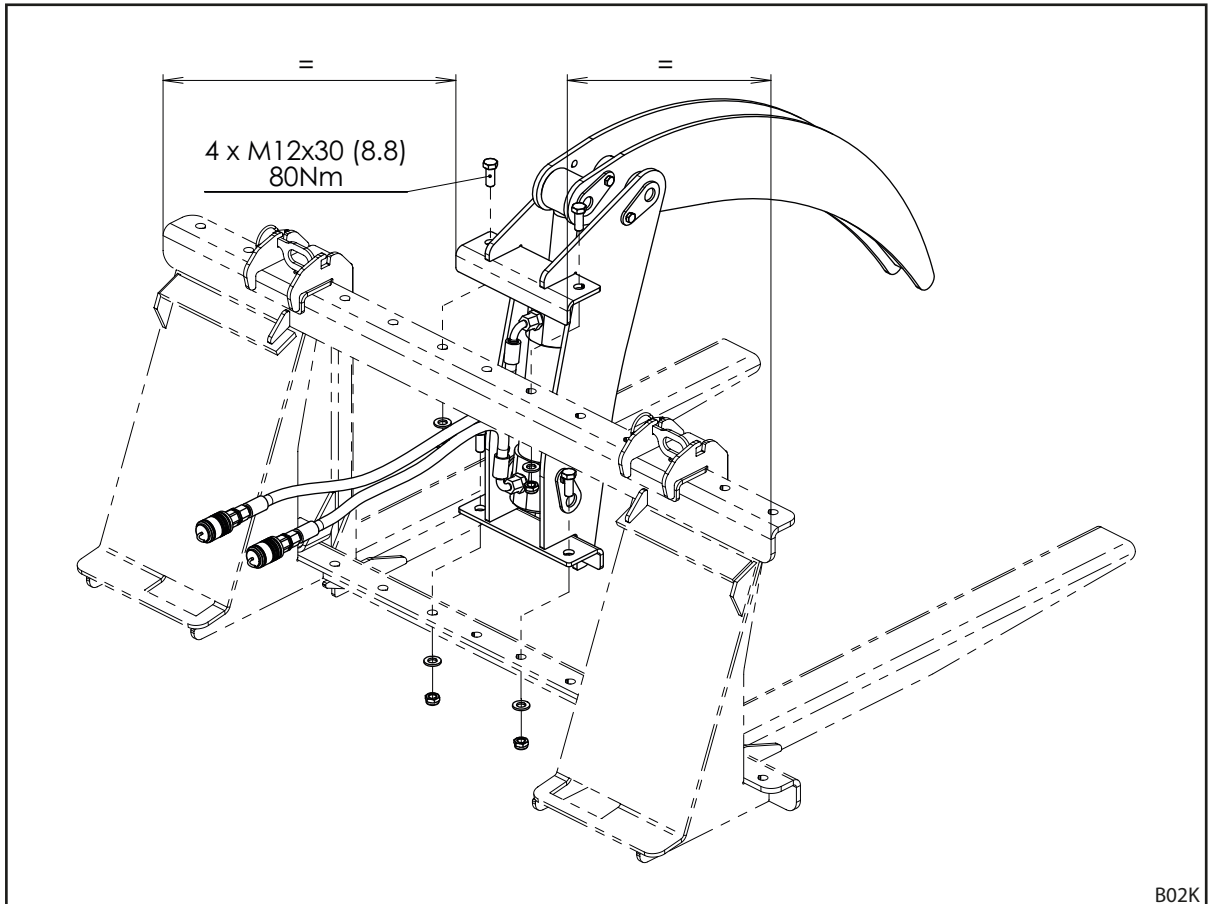


B02J

### 3.2.3 Lietošanas sākšana

- ☞ Augšējā satvērēja zars nedrīkst būt saliekts!  
 Lai nodrošinātu nevainojamu darbu, nomainiet vai iztaisnojiet saliektus zarus.  
 Lietošana ir atļauta tikai tad, ja augšējais satvērējs ir cieši saskrūvēts ar palešu dakšu rāmi!

#### Montāža pie palešu dakšu rāmja



1. Augšējo satvērēju no augšas iespraudiet palešu dakšu rāmī.

- ☞ Ievērojiet, lai augšējais satvērējs tiktu uzlikts uz palešu dakšu rāmja precīzi pa vidu un sakristu skrūvju caurumi!

2. Augšējo satvērēju ar četrām skrūvēm M12x30, četrām paplāksnēm un sprostuzgriežņiem saskrūvējiet ar palešu dakšu rāmi ar savilces griezes momentu 80 Nm.

Lai vēlāk demontētu, rīkojieties pretējā secībā.

#### Montāža pie frontālā iekrāvēja statņa

Ievērojiet arī frontālā iekrāvēja lietošanas instrukciju!

1. Ar ātrās nomaigas rāmi satveriet zem aprīkojuma plāksnēm.
2. Mazliet sagāziet un paceliet ātrās nomaigas rāmi.
3. Ātrās nomaigas rāmja fiksācijas aķus iestipriniet aprīkojuma atverēs

- ☞ **Uzmanību!** Fiksācijas sviru virziet līdz galam, citādi nenotiks pilnīga fiksācija!

### Hidrauliskais pieslēgums

Hidrauliskās šļūtenes ar spraudsavienojumiem pieslēdziet 3. hidrauliskā izvada pieslēgumiem.

#### Lietošana

1. Palešu dakšas novietojiet horizontāli un līdz galam atveriet satveršanas zaru.
2. Palešu dakšas ar atvērtu satveršanas zaru ieduriet satveramā materiālā.
3. Ar aptuveni vidēju traktora dzinēja apgriezību skaitu nolaidiet satveršanas zaru, cik iespējams, uz leju.

Ievērojiet, ka augšējā satvērēja zars var nolaisties zemāk par dakšu zaru apakšdaļu! Šajā gadījumā zars var sabojāt pamatni vai tajā iespiesties.

Ja nepieciešams, pirms satveršanas zara pilnīgas aizvēršanas mazliet paceliet vai sagāziet aprīkojumu.

4. Pēc kravas pacelšanas ar frontālo iekrāvēju vēlreiz aizveriet vai piespiediet augšējā satvērēja zarus, lai pirms pārvietošanas drošāk piespiestu, iespējams, vajīgu kravu.

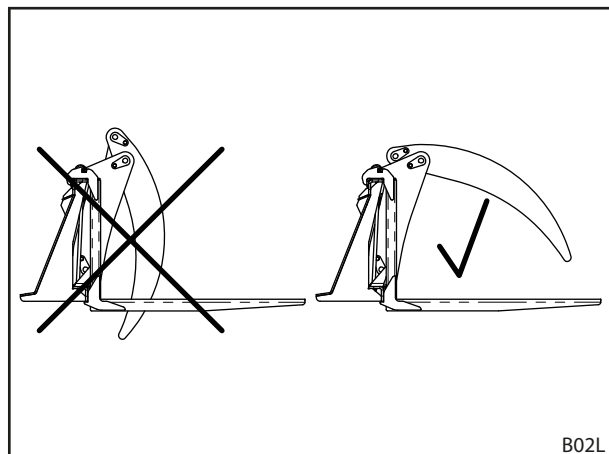
**Uzmanību!** Brauciet uzmanīgi!

### 3.2.4 Aprīkojuma novietošana

Kad hidrocilindrs ir pilnīgi izvēršts (aizvērts augšējais satvērējs), augšējā satvērēja zars atrodas aptuveni 10 cm zemāk par dakšu zariem (attēls pa kreisi).

Šajā pozīcijā aprīkojumu nedrīkst demontēt no frontālā iekrāvēja vai to novietot, jo tas var nekontrolēti apgāzties!

Lai novietotu aprīkojumu, augšējo satvērēju pozicionējiet tā, lai zaru gali atrastos aptuveni vienādā augstumā ar dakšu zaru apakšdaļu (attēls pa labi).



B02L

### 3.3 Kauss ar piespiedēju FC un dakšas ar piespiedēju FC

#### 3.3.1 Apraksts

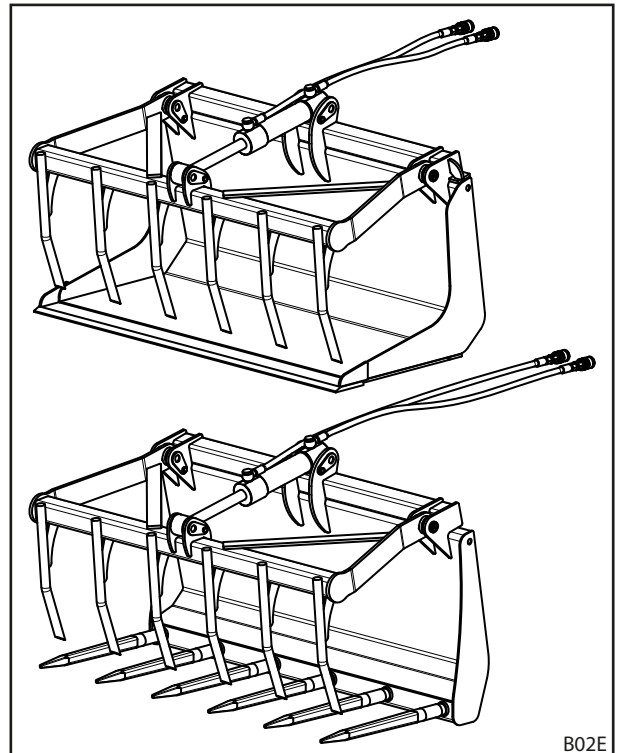
Kauss ar piespiedēju (attēlā augšā) un dakšas ar piespiedēju (attēlā lejā) veido kauss vai attiecīgi dakšas, pieslēgumi ātrās nomaiņas rāmim un ar divkāršās darbības hidrociļndru darbināmi augšējā piespiedēja zari.

Augšējā piespiedēja zaru divkāršās darbības hidrociļndra darbināšanai traktoram vai frontālajam iekrāvējam jābūt uzstādītam 3. hidrauliskajam izvadam vai divkāršās darbības vadības papildierīcei.

Kausu ar piespiedēju un dakšas ar piespiedēju izmanto kūtsmēslu, komposta, krūmu un skābbarības savākšanai un izkraušanai. Izmantojot kausu ar piespiedēju, var pārkraut arī vieglus birstošos materiālus.

Kauss ar piespiedēju un dakšas ar piespiedēju nav piemēroti gabalos sadalīta materiāla, piemēram, malkas vai akmeņu, satveršanai, pagales vai akmeņi iesprūst starp zariem un tie var saliekties.

Plašais augšējā piespiedēja atvērums ļauj viegli satvert, transportēt un dozēti izkraut lielu materiāla apjomu.



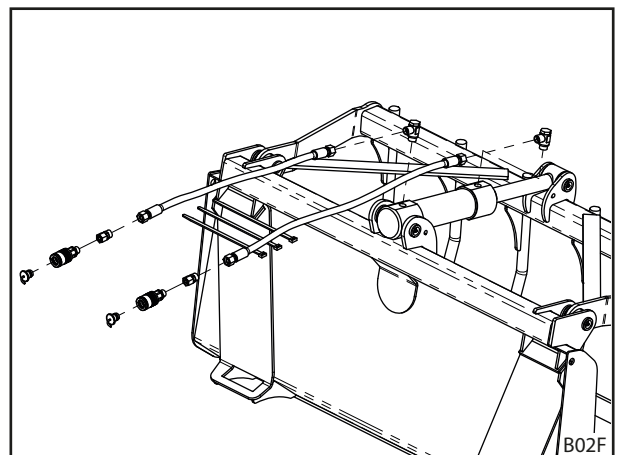
#### 3.3.2 Pirms pirmās lietošanas reizes

Kauss ar piespiedēju vai attiecīgi dakšas ar piespiedēju ir samontēti darba gatavībā jau rūpnīcā. Pirms pirmās lietošanas reizes jāuzstāda vairs tikai apgādes cauruļvadi.


1. Noņemiet divus plastmasas vāciņus hidrociļndrā un cieši ieskrūvējiet ieskrūvējamās īscaurules.
2. Divas hidrauliskās šļūtenes saskrūvējiet ar ieskrūvējamām īscaurulēm, kā redzams attēlā.
3. Šļūtenju otrā galā piestipriniet savienotājuzmavas.

Savienotājuzmava, kas apgādā cilindra otro galu, iegūst sarkano vāciņu, bet otra puse - melno.

4. Sasaistiet šļūtenes, izmantojot kabeļu savilcēju.




### 3.3.3 Lietošanas sākšana

-  Augšējā piespiedēja zari nedrīkst būt saliekti!  
Lai nodrošinātu nevainojamu darbu, nomainiet vai iztaisnojiet saliektus zarus.

#### Montāža pie frontālā iekrāvēja statņa

Ievērojiet arī frontālā iekrāvēja lietošanas instrukciju!

1. Ar ātrās nomainīšanas rāmi satveriet zem aprīkojuma plāksnēm.
2. Mazliet sagāziet un paceliet ātrās nomainīšanas rāmi.
3. Ātrās nomainīšanas rāmja fiksācijas āķus iestipriniet aprīkojuma atverēs

-  **Uzmanību!** Fiksācijas sviru virziet līdz galam, citādi nenotiks pilnīga fiksācija!

#### Hidrauliskais pieslēgums

Hidrauliskās šļūtenes ar spraudsavienojumiem pieslēdziet 3. hidrauliskā izvada pieslēgumiem.

#### Lietošana

1. Kausu ar piespiedēju vai dakšas ar piespiedēju novietojiet horizontāli un pilnībā atveriet augšējā piespiedēja zarus.
2. Kausu ar piespiedēju vai dakšas ar piespiedēju ar atvērtiem augšējā piespiedēja zariem ieduriet satveramā materiālā.
3. Ar aptuveni vidēju traktora apgriezību skaitu augšējā piespiedēja zarus nolaidiet lejā apakšējā gala pozīcijā. Ja nepieciešams, pirms augšējā piespiedēja pilnīgas aizvēršanas mazliet paceliet vai sagāziet aprīkojumu.
4. Pēc kravas pacelšanas ar frontālo iekrāvēju vēlreiz aizveriet vai piespiediet augšējā piespiedēja zarus, lai pirms pārvietošanas drošāk piespiestu, iespējams, vaļīgu kravu

**Uzmanību!** Brauciet uzmanīgi!

### 3.3.4 Aprīkojuma novietošana

#### BRĪDINĀJUMS!

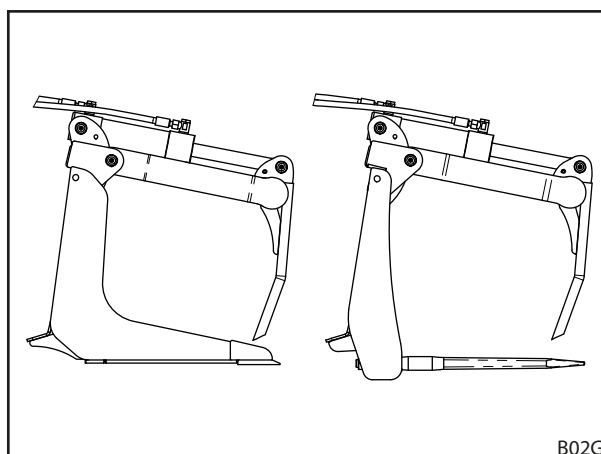
#### Apgāšanās risks!

Ja ir atvērts augšējais piespiedējs, kauss ar piespiedēju vai dakšas ar piespiedēju var apgāzties. Tā var tikt savainotas personas.

- Kausu ar piespiedēju vai dakšas ar piespiedēju novietojiet tikai ar aizvērtu, pilnīgi uz leju pagrieztu augšējo piespiedēju!

Kad hidrocilindrs ir pilnīgi izvirsīts, augšējais piespiedējs ir pilnīgi nolaists.

Šajā pozīcijā kausu ar piespiedēju vai dakšas ar piespiedēju var droši demontēt no frontālā iekrāvēja un novietot.



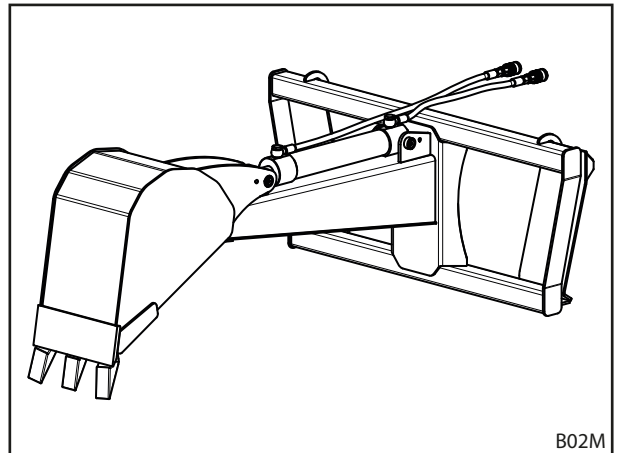
## 3.4 Rakšanas kauss FC

### 3.4.1 Apraksts

Rakšanas kauss sastāv no rāmja, pie kura ir piestiprināts ar divkāršās darbības hidrocilindru darbināms rakšanas kauss.

Rakšanas kausa divkāršās darbības hidrocilindra darbināšanai traktoram vai frontālajam iekrāvējam jābūt uzstādītam 3. hidrauliskajam izvadam vai divkāršas darbības vadības papildierīcei.

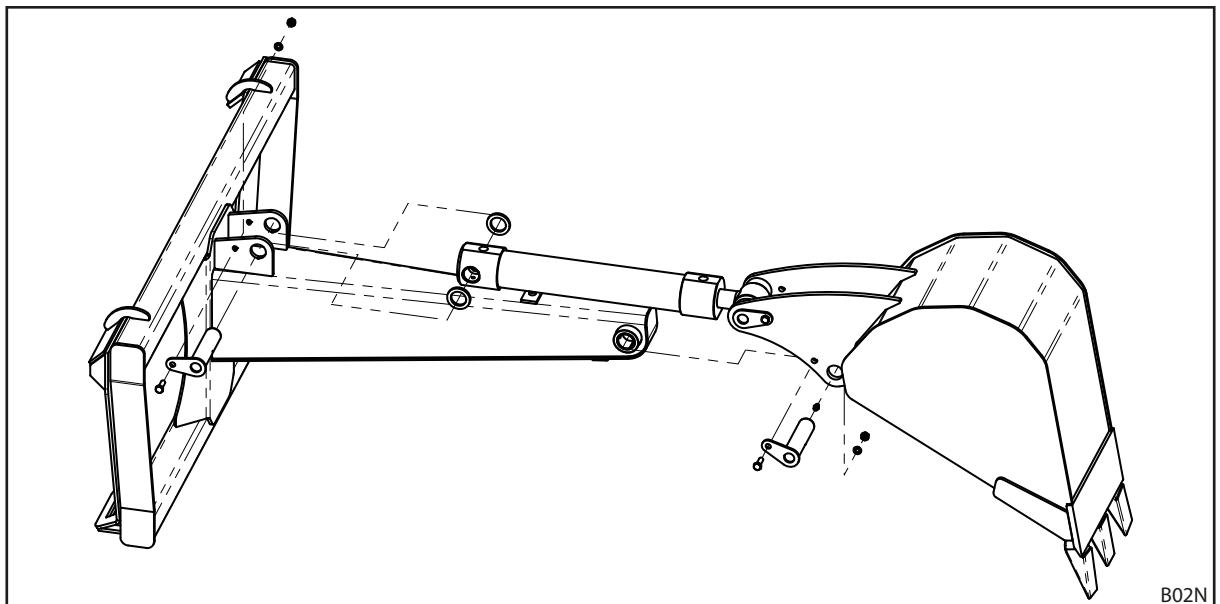
Rakšanas kausu izmanto zemes izgrābšanas darbiem zem zemes smalkgraudainā līdz viegli akmeņainā augsnē. Rakšanas kausa formas dēļ var izrakt grāvjus 30 cm platumā un līdz 1,2 m dziļumam. Pateicoties pie kausa griezējmalas piemetinātajiem zobiem, var uzirdināt arī cietu un akmeņainu augsni un satvert to ar kausu.



### 3.4.2 Pirms pirmās lietošanas reizes

Rakšanas kauss ir samontēts darba gatavībā jau rūpnīcā. Pirms pirmās lietošanas reizes kauss un hidrocilindrs vēl jāsavieno ar strēles rāmi un jāuzstāda apgādes cauruļvadi.

#### Kausa montāža ar hidrocilindru

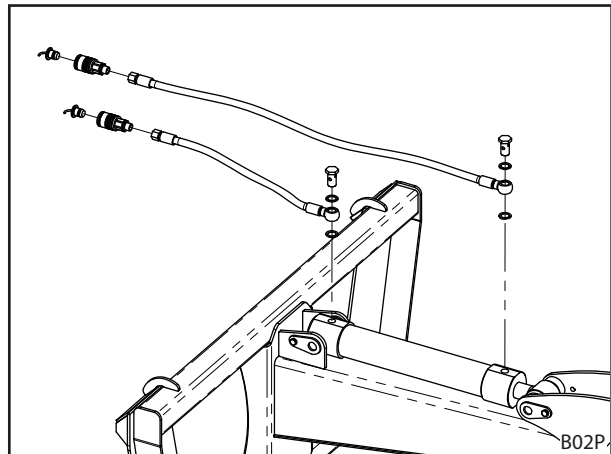


- Uzstādiet kausu un hidrocilindru, izmantojot pievienotās tapas, kā redzams attēlā.



### Hidraulisko cauruļvadu montāža

1. Noņemiet divus plastmasas vāciņus hidrocilindrā.
2. Divas hidrauliskās šļūtenes, kā redzams attēlā, ar dobajām skrūvēm un blīvgredzeniem pieslēdziet hidrocilindram.
3. Šļūteņu otrā galā piestipriniet savienotājuzmavas.  
Savienotājuzmava, kas apgādā braukšanas virzienā priekšējo cilindra pusi (virzuļstieņa pusi) iegūst sarkano vāciņu, bet aizmugures puse (virzuļa puse) - melno.
4. Sasaistiet šļūtenes, izmantojot kabeļu savilcēju.



### 3.4.3 Lietošanas sākšana

#### Montāža pie frontālā iekrāvēja statņa

Ievērojiet arī frontālā iekrāvēja lietošanas instrukciju!

1. Ar ātrās nomaiņas rāmi satveriet zem aprīkojuma plāksnēm.
2. Mazliet sagāziet un paceliet ātrās nomaiņas rāmi.
3. Ātrās nomaiņas rāmja fiksācijas āķus iestipriniet aprīkojuma atverēs



**Uzmanību!** Fiksācijas sviru virziet līdz galam, citādi nenotiks pilnīga fiksācija!

#### Hidrauliskais pieslēgums

Hidrauliskās šļūtenes ar spraudsavienojumiem pieslēdziet 3. hidrauliskā izvada pieslēgumiem.



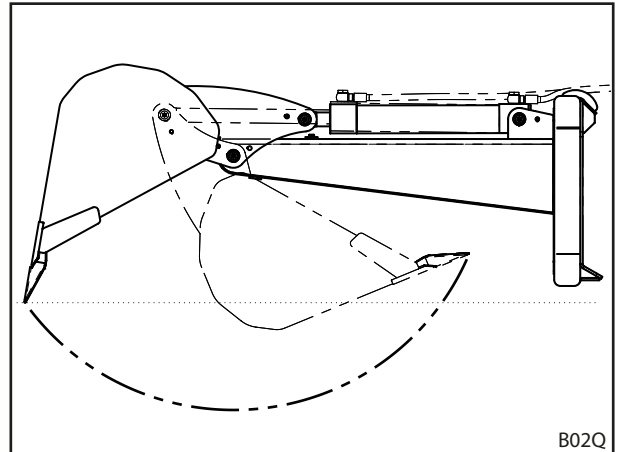
## Lietošana

1. Strēles rāmi novietojiet horizontāli un pilnīgi atveriet kausu.
2. Rakšanas kausu ar atvērtu kausu novietojiet virs rokamās zemes (kausa atvērums uz leju).
3. Aktivizējiet traktora stāvbremzi vai turiet nospiestu bremžu pedāli, citādi traktors ar turpmāko kausa kustību tiks pavilkts atpakaļ.

4. Ar aptuveni vidēju traktora dzinēja apgriezību skaitu vispirms nolaidiet rakšanas kausu iespējami tālu, līdz kausa zobi pieskaras rokamai gruntij.

5. Tagad izvirziet kausa cilindru, lai kausa zobi ar kausa asmeni iespiestos gruntī.

Šīs kausa kustības laikā vispirms tiek radīts spēks, kuru frontālais iekrāvējs spiež uz augšu. Tas pāriet uz priekšu velkošā spēkā un beidzas ar frontālo iekrāvēju uz leju velkošu spēku.



6. Pēc kausa kustības beigām paceliet frontālo iekrāvēju.

Kad kauss ir pilnīgi pagriezts uz iekšu, kausa atvērums rāda augšup un krava nekrīt ārā. Iespējams, pēc rakšanas kausa izcelšanas vēlreiz īsi darbiniet kausa cilindru, lai sasniegtu optimālu kausa pārvietošanas pozīciju. Pārvietošanas pozīciju var mainīt arī, darbinot ap- rīkojuma cilindru uz frontālā iekrāvēja.

7. Atbrīvojiet stāvbremzi vai bremžu pedāli un pārvietojiet rakšanas kausu uz izbēšanas vietu.

**Uzmanību!** Brauciet uzmanīgi!

8. Atkal darbiniet kausa cilindru un tādējādi pagrieziet kausu uz āru, lai krava var izbirt.



### Padomi efektīvākai izbēršanai

- Pārmaiņus darbinot aprīkojuma cilindrus (izbēršana) un kausa cilindru (izvirzīšana), irdevnām augsnēm var sasniegt lielāku rakšanas dziļumu un kausa piepildījumu katrā darba gājienā.
- Kad pretestība gruntī, piemēram, ar akmeņiem vai saknēm, kļūst pārāk liela, kausa cilindrs vairs nekustas tālāk, jo ir sasniegts tā maksimālais spēks.  
**Šajā pozīcijā nekad nemēģiniet braukt ar traktoru atpakaļgaitā, lai izplēstu vai noplēstu šķērslī!** Tas pārsniedz rakšanas kausa pieļaujamo slodzi un izraisa nelabojamus bojājumus.
- Lai izgrābto zemi izbērtu sānis rakšanas vietai, traktors ir jāpārvieto (atšķirtībā no miniekskavatora). Lai manevrēšana būtu minimāla, ieteicams rīkoties šādi:
  - Rokot bedri vai īsu grāvi, izrakto zemi var nolikt uzreiz aiz bedres, proti, ar pilnu kausu, nesagriežot traktora riteņus, mazliet jāpabrauc uz bedri, jāiztukšo kausis un atkal tikpat jāpabrauc atpakaļ.
  - Rokot garāku grāvi, izraktā zeme galvenokārt jānovieto blakus. Šim nolūkam ar pilnīgi sagriežtiem traktora riteņiem var mazliet piebraukt pie grāvja (uzmanību - neiebrauciet iekšā!), iztukšot kausu un atkal tikpat pabraukt atpakaļ.
- FC frontālā iekrāvēja paralēlā vadība ir optimizēta darbam ar ļoti ievirzītiem aprīkojuma cilindriem. Tā kā, rokot ar kausu, aprīkojuma cilindri bieži tiek pilnībā izvirzīti, kausa pacelšanai no bedres vai grāvja noteikti nepieciešams pacelt ne tikai frontālo iekrāvēju, bet arī ievirzīt atpakaļ aprīkojuma cilindrus (kas arī izraisa kausa izcelšanas kustību). Pretējā gadījumā, paceļot frontālo iekrāvēju, paralēlā vadība griež kausu aizvien vairāk uz leju, un tā tas ārkārtas gadījumā var sabojāt pat traktora motora pārsegu.

## 3.5 Baļķu satvērējs FC

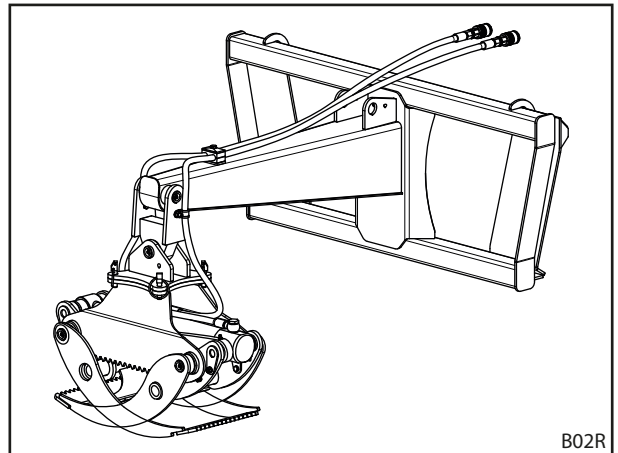
### 3.5.1 Apraksts

Baļķu satvērēju veido rāmis, pie kura ir piestiprināts pats baļķu satvērējs ar šarnīru svārstīgā vai grozāmā veidā. Pagriešanas kustība tiek bloķēta ar atvāžamo spraudni, tādējādi iekraušanas virzienu var izvēlēties garenvirzienā vai šķērsām braukšanas virzienam. Iekraušanas virzienu nepiekrautā stāvoklī var katrā laikā izmainīt manuāli bez instrumentiem.

Augšējā satvērēja divkāršās darbības hidro-cilindra darbināšanai traktoram vai frontālam iekrāvējam jābūt uzstādītam 3. hidrauliskajam izvadam vai divkāršās darbības vadības papildierīcei.

Baļķu satvērēju izmanto līdz 2 metru garu un maksimāli 600 kg smagu baļķu savākšanai un kraušanai.

Pateicoties satvērēja zaru lielajai pagriešanas zonai, var viegli satvert, pārvietot un dozēti izkraut baļķus ar dažādiem diametriem no 8 līdz 75 cm.

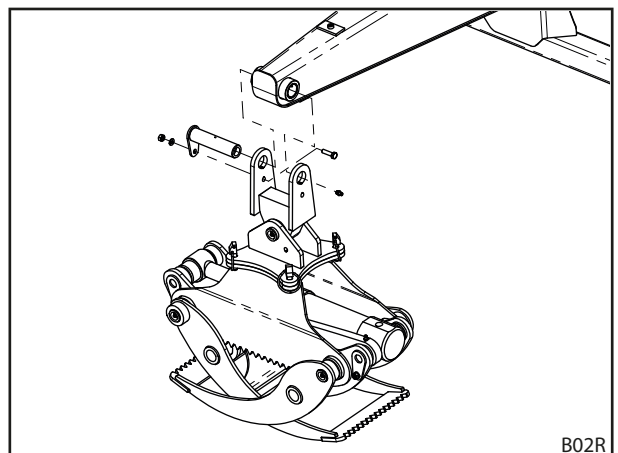


### 3.5.2 Pirms pirmās lietošanas reizes

Baļķu satvērējs ir samontēts darba gatavībā jau rūpnīcā. Pirms pirmās lietošanas reizes baļķu satvērēja svārstīgais šarnīrs vēl jāsavieno ar strēles rāmi un jāuzstāda apgādes cauruļvadi.

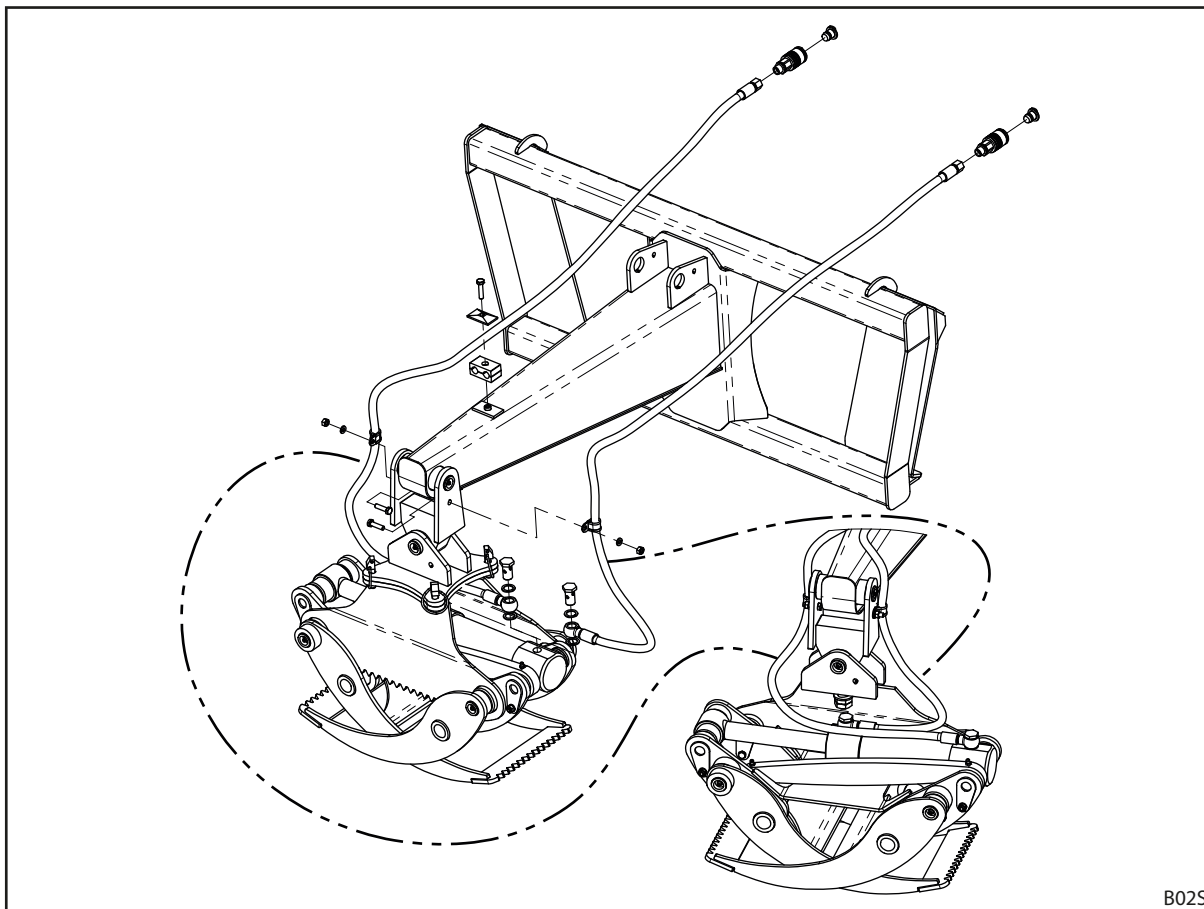
#### Svārstīgā šarnīra montāža

- Uzstādiet svārstīgo šarnīru, izmantojot pievienotās tapas, kā redzams attēlā.





## Hidraulisko cauruļvadu montāža



1. Noņemiet divus plastmasas vāciņus hidrocilindrā.
2. Divas hidrauliskās šļūtenes, kā redzams attēlā, ar dobajām skrūvēm un blīvgredzeniem pieslēdziet hidrocilindram.
3. Šļūteņu otrā galā piestipriniet savienotājuzmavas.  
Braukšanas virzienā pa labi esošā šļūtene tiek savienota ar hidrocilindra virzuļa pusi un iegūst sarkano vāciņu. Pa kreisi esošā šļūtene tiek savienota ar virzuļstieņa pusi un iegūst melno vāciņu.
4. Nofiksējiet šļūtenes ar cauruļu apskavām pie svārstīgā šarnīra un dubulto apskavu nofiksējiet uz strēles, kā redzams attēlā.



ievērojiet, lai būtu iespējamas visas baļķu satvērēja svārstkustības, neizstiepjot, nesaplacinot, nesalokot, nespiežot vai pārāk nesagriežot šļūtenes!

5. Sasaistiet šļūtenes, izmantojot kabeļu savilcēju.

### 3.5.3 Lietošanas sākšana



Baļķu satvērēja zari nedrīkst būt saliekti!

Lai nodrošinātu nevainojamu darbu, nomainiet vai iztaisnojiet saliektus zarus.

#### Montāža pie frontālā iekrāvēja statņa

levērojiet arī frontālā iekrāvēja lietošanas instrukciju!

1. Ar ātrās nomaiņas rāmi satveriet zem aprīkojuma plāksnēm.
2. Mazliet sagāziet un paceliet ātrās nomaiņas rāmi.
3. Ātrās nomaiņas rāmja fiksācijas āķus iestipriniet aprīkojuma atverēs



Uzmanību! Fiksācijas sviru virziet līdz galam, citādi nenotiks pilnīga fiksācija!

#### Hidrauliskais pieslēgums

Hidrauliskās šļūtenes ar spraudsavienojumiem pieslēdziet 3. hidrauliskā izvada pieslēgumiem.

#### Lietošana

1. Strēles rāmi novietojiet horizontāli un pilnīgi atveriet satvērēja zarus.
2. Baļķu satvērēju ar atvērtiem satvērēja zariem pozicionējiet virs satveramās kravas.
3. Ar aptuveni vidēju traktora dzinēja apgriezienu skaitu vispirms nolaidiet baļķu satvērēju, lai satvērēja zari aptvertu kravu. Cik, iespējams, aizveriet satvērēja zarus.  
levērojiet, lai baļķu satvērēja zari varētu pakļūt zem kravas, nebojājot grunti vai neiespiežoties tajā.  
Ja nepieciešams, pirms augšējā piespiedēja pilnīgas aizvēršanas mazliet paceliet vai sagāziet aprīkojumu.
4. Pēc kravas pacelšanas ar frontālo iekrāvēju vēlreiz aizveriet vai piespiediet baļķu satvērēja zarus, lai pirms pārvietošanas drošāk piespiestu, iespējams, vaļīgu kravu.

**Uzmanību!** Brauciet uzmanīgi!



## Kraušanas virziena maiņa

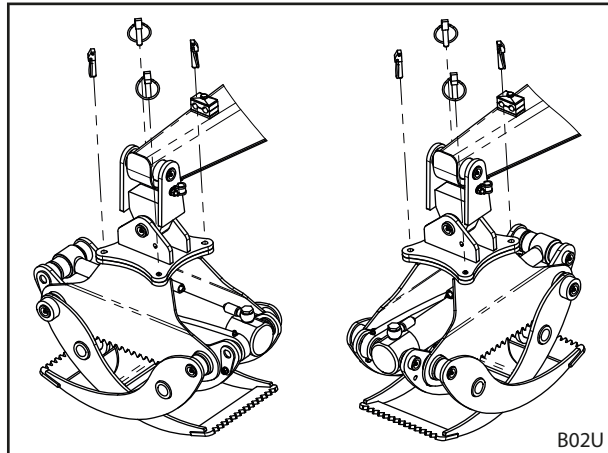
### ⚠ BRĪDINĀJUMS!

#### Savainojumu risks!

Frontālais iekrāvējs vai aprīkojums var negaidīti nolaisties!

- Nekad nestāviet zem frontālā iekrāvēja vai aprīkojuma!
- Nelieciet kāju zem aprīkojuma!

1. Nepiekrautu baļķu satvērēju līdz dažiem centimetriem nolaidiet virs grunts.
2. Vadības svirā iestatiet drošinātāju braukšanai pa ceļiem un noslāpējiet dzinēju.
3. Baļķu satvērēja pagriešana
  - a) Izņemiet visus četrus atvāžamos spraudņus.
  - b) Baļķu satvērēju pagrieziet par 90 grādiem, lai augšējās plāksnes caurumi sakristu ar apakšējās plāksnes caurumiem.
  - c) Atkal nofiksējiet ar atvāžamajiem spraudņiem.



levērojiet, lai būtu iespējamas visas baļķu satvērēja svārstkustības, neizstiepjot, nesaplacinot, nesalokot, nesaspiežot vai pārāk nesagriežot šļūtenes!

Ja nepieciešams, koriģējiet šļūtenu izvietojumu!

## 4 Tehniskā uzturēšana

☞ Nepareizs remonts var izraisīt apdraudējumu drošībai. Tāpēc remontdarbus drīkst veikt tikai kvalificēti speciālisti!  
 Stoll iesaka veikt remontdarbus specializētā servisā.

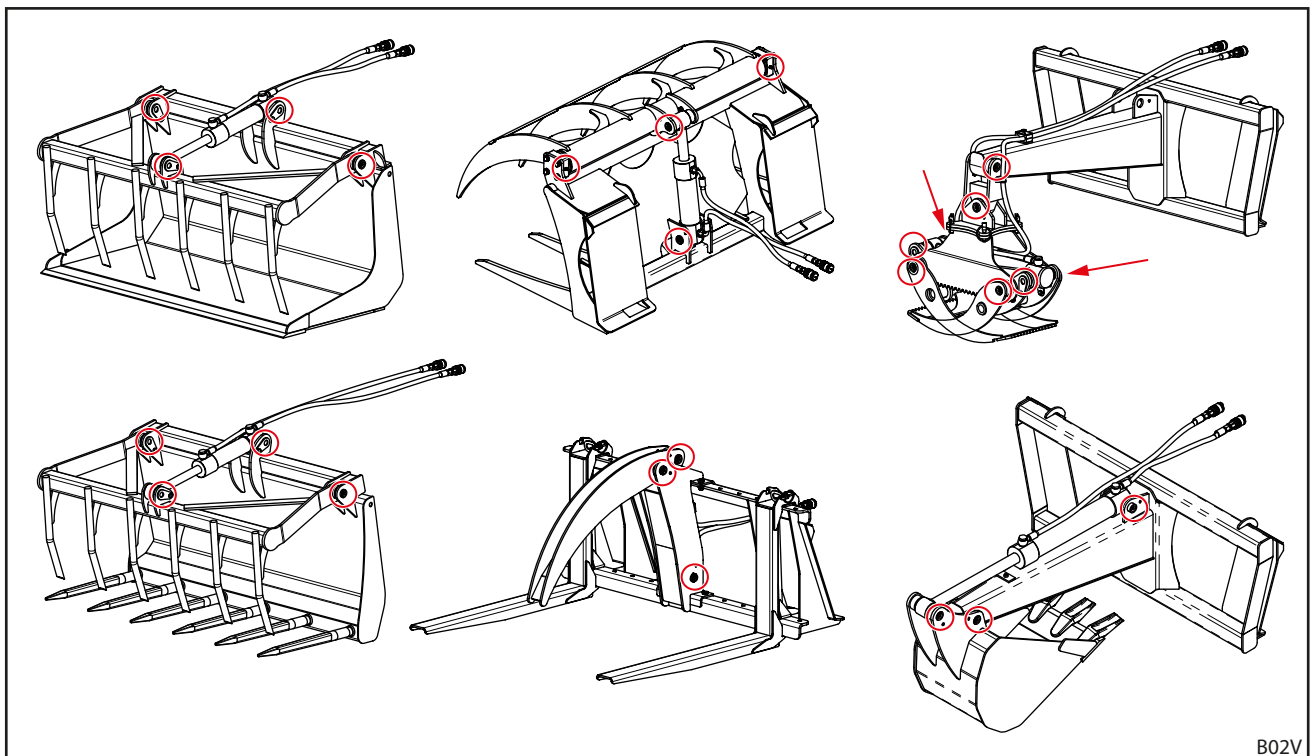
### 4.1 Regulāra apkope

#### 4.1.1 Eļļošanas un apkopes plāns

Apkopes pozīcija	Darbība	Intervāls [darba stundas]
Skrūvsavienojumi	Pārbaudiet, ja nepieciešams, pievelciet	100 h
Gultņu vietas	Ieeļļojiet (skat. 4.1.2)	10 h
Hidrauliskie cauruļvadi	Vizuāla apskate, ja nepieciešams, nomainīta, ko veic specializēts serviss	100 h
	Nomainīta, ko veic specializēts serviss	4 gadi*

\* Skat. norādījumus 4.2

#### 4.1.2 Eļļošanas vietas



Sarkanie apli un bultas attēlos iezīmē eļļošanas vietu pozīciju katram aprīkojumam

- Ik pēc 10 darba stundām ar smērvielu spiedi ieeļļojiet gultņu vietas pa eļļošanas nipeļiem.  
 Smērvielas: Universālā smērviela DIN 51502 K2K, ISO 6743 ISO-L-XCCEA2 vai līdzīga

## 4.2 Hidrauliskie cauruļvadi

Saskaņā ar DIN 20066 hidrauliskās šļūtenes jāglabā maksimāli 2 gadus un jāizmanto maksimāli 6 gadus, sākot no izgatavošanas datuma. Tādējādi normālas slodzes gadījumā lietošanas laiks ir vismaz 4 gadi.

Hidrauliskās šļūtenes ir marķētas ar 2 datumiem.

Uz šļūtenes materiāla, piemēram, "1Q15" nozīmē šļūtenes izgatavošanu 2015. gada 1. ceturksnī;

uz armatūras, piemēram, "0415" vai "04/15" nozīmē šļūtenes izgatavošanu 2015. gada aprīlī.

- Neizmantojiet hidrauliskās šļūtenes, kas vecākas par 6 gadiem!
- Neizmantojiet hidrauliskās šļūtenes, kuru materiāls ir vecāks par 10 gadiem!
- Saīsiniet nomaiņas intervālu, ja šļūtenes nodilst ātrāk!
- Hidrauliskie cauruļvadi jānomaina, ja tie ir poraini vai saplaisājuši!



### 4.3 Skrūvju savilces griezes momenti



ievērojiet, lai vītne būtu tīras!

Norādītie savilces griezes momenti attiecas uz tīrām, sausām un neieeļļotām skrūvēm un vīt-nēm!

Skrūvju savilces griezes momenti				
Vītne	Stiprības klase			
	8.8		10.9	
	Nm	lb-ft	Nm	lb-ft
M8	23	17	33	24
M8x1	25	18	35	26
M10	46	34	65	48
M10x1,25	49	36	69	51
M12	80	59	110	81
M12x1,5	84	62	118	87
M12x1,25	88	65	123	91
M14	130	96	180	133
M14x1,5	138	102	190	140
M16	190	140	270	199
M16x1,5	210	155	290	214
M18	270	199	380	280
M18x2	280	206	400	295
M18x1,5	300	221	420	310
M20	380	280	530	391
M20x2	400	295	560	413
M20x1,5	420	310	590	435
M22	510	376	720	531
M22x2	540	398	750	553
M22x1,5	560	413	790	582
M24	630	464	890	656
M24x2	680	501	950	700
M27	930	686	1310	966
M27x2	995	733	1400	1032
M30	1260	929	1770	1305
M30x2	1370	1010	1930	1423
5/8" UNC (standarta)	175	129	245	180
5/8" UNF (smalka)	200	147	280	206
3/4" UNC (standarta)	380	280	530	391
3/4" UNF (smalka)	420	310	590	435

## 5 Pielikums

### 5.1 Likvidācija

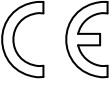
Frontālā iekrāvēja aprīkojums būtībā ir veidots no tērauda detaļām un hidrauliskajiem komponentiem, kuru sastāvā var būt arī gumija un plastmasa.

Vecs frontālā iekrāvēja aprīkojums jālikvidē specializētam uzņēmumam!

Tas jo īpaši attiecas uz hidrauliskajiem komponentiem, kuros vēl ir eļļas atliekas un kuri tādēļ var izraisīt nopietnu kaitējumu videi.

Attiecībā uz hidraulikas eļļas likvidāciju ievērojiet traktora lietošanas instrukciju un vietējos spēkā esošos noteikumus!

### 5.2 Apzīmējums

Designed by <b>STOLL</b> GmbH D 38268 Lengede Germany	
	Type xx①xxxxxxxxx
	Item-No. xxxx②x
	Weight xx③x kg Year x④x Hydr.Pres. x⑤x bar
	Serial-No. xx⑥xxx
Made in xx⑦xxx	

B02W

Ierīces ir marķētas ar datu plāksnīti.

Informācija datu plāksnītē:

- 1 Tips (ierīces nosaukums)
- 2 Identifikācijas numurs
- 3 Svars
- 4 Ražošanas gads
- 5 Atļautais hidrauliskās sistēmas spiediens (ne visām ierīcēm)
- 6 Sērijas numurs
- 7 Ražošanas valsts, piemēram,  
Germany: Vācija  
ROK: Korejas Republika  
IE: Īrija  
PL: Polija

### 5.3 Atbilstības deklarācija

Šeit tiek izklāstīta atbilstības deklarācija saskaņā ar EK direktīvas 2006/42/EK I pielikuma 1.7.4.2 c punktu:

#### Atbilstības deklarācija

saskaņā ar EK direktīvas 2006/42/EK II pielikuma A daļu.

Wilhelm STOLL Maschinenfabrik GmbH  
Bahnhofstrasse 21  
38268 Lengede, Vācija

apliecina, ka frontālo iekrāvēju aprīkojuma tipi  
satvērējdakšas, identifikācijas numurs 3508220,  
kauss ar piespiedēju FC, identifikācijas numurs 3535300  
dakšas ar piespiedēju FC, identifikācijas numurs 3535320,  
augšējais satvērējs FC, identifikācijas numurs 3520780,  
baļķu satvērējs FC, identifikācijas numurs 3556810,  
rakšanas kauss FC, identifikācijas numurs 3557480  
(sērijas numuru diapazons no 5400000 līdz 5999999)  
atbilst visiem attiecīgajiem EK direktīvas noteikumiem.

#### Piemērotās EK direktīvas:

2006/42/EK Eiropas Parlamenta un Padomes 2006. gada 17. maija Direktīva 2006/42/EK  
par mašīnām un ar kuru groza Direktīvu 95/16/EK (pārstrādātā redakcija)

#### Piemērotie saskaņotie standarti

DIN EN ISO 12100:2011-03	Mašīnu drošums. Vispārīgie projektēšanas principi. Risku novērtēšana un risku samazināšana (ISO 12100:2010); versija vācu valodā EN ISO 12100:2010
DIN EN ISO 12100, labots 1:2013-08	
DIN EN ISO 4254-1:2013-10	Lauksaimniecības mašīnas. Drošums. 1. daļa: Vispārīgās prasības (ISO 4254-1:2013); versija vācu valodā EN ISO 4254-1:2013
DIN EN ISO 4413:2011-04	Hidroenerģija. Vispārīgie noteikumi un drošuma prasības sistēmām un to komponentēm (ISO 4413:2010); versija vācu valodā EN ISO 4413:2010

Par tehnisko dokumentu sagatavošanu atbildīgā persona ir STOLL GmbH attīstības vadītājs, adresi skat. iepriekš.

Lengede xx.xx.2015.

Pārstāvis Karstens Krafts (Karsten Kraft)  
Attīstības vadītājs

Gvido Marenbahs (Guido Marenbach)  
Vadītājs



**Tirgotāja adrese**

Šeit uzlīmējiet vai pierakstiet sērijas numuru

**Wilhelm STOLL Maschinenfabrik GmbH**

Postfach 1181, 38266 Lengede

Bahnhofstr. 21, 38268 Lengede

Tālrunis: +49 (0) 53 44/20 0

Fakss: +49 (0) 53 44/20 182

E-pasts: [info@stoll-germany.com](mailto:info@stoll-germany.com)

**STOLL internetā:**

[www.stoll-germany.com](http://www.stoll-germany.com)

[www.facebook.com/STOLLFrontloader](https://www.facebook.com/STOLLFrontloader)

[www.youtube.com/STOLLFrontloader](https://www.youtube.com/STOLLFrontloader)