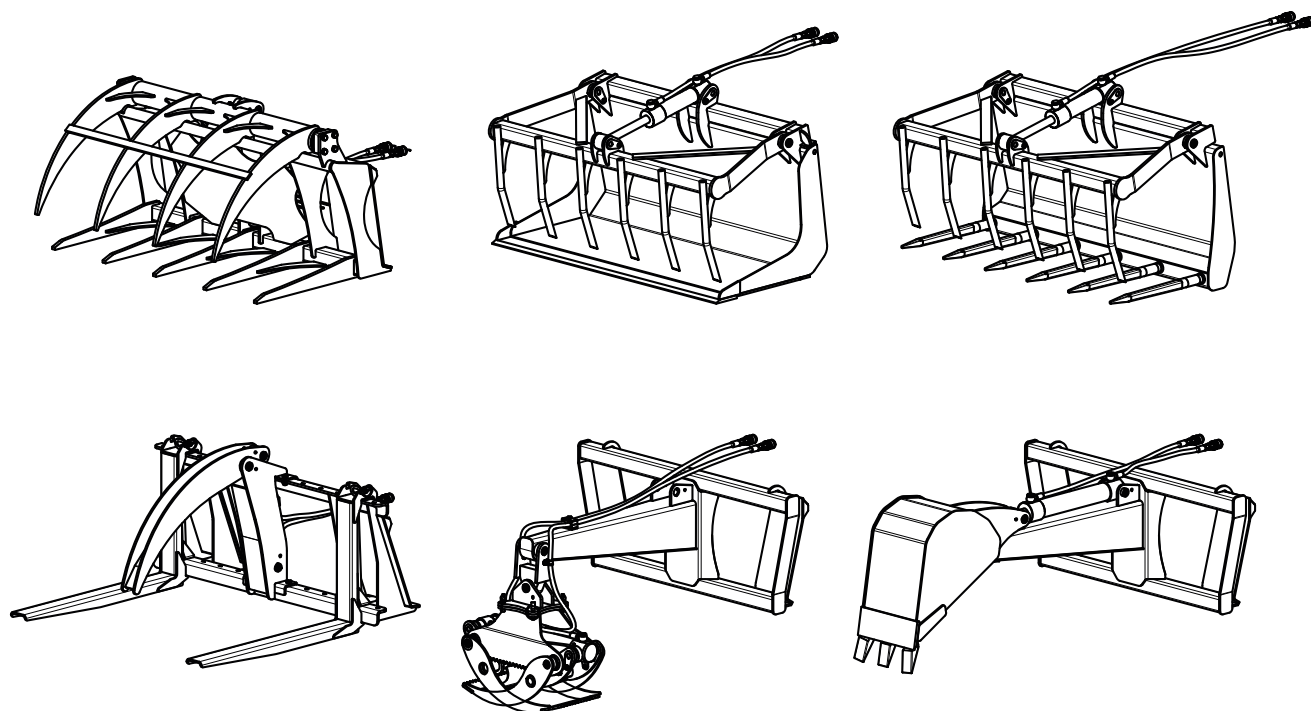


Eksploataavimo ins- trukcija



Priekinių krautuvų padargai „CompactLine FC“



Šakės-griebtuvai
Kaušas su žnyplėmis
Griebiamosios šakės
Viršutinis griebtuvas
Rąstų griebtuvai
Kasamasis kaušas



„Wilhelm STOLL Maschinenfabrik GmbH“

Postfach 1181, 38266 Lengede

Bahnhofstr. 21, 38268 Lengede

Telefonas: +49 (0) 53 44/20 0

Faksas: +49 (0) 53 44/20 182

El. paštas: info@stoll-germany.com

Interneto svetainė: www.stoll-germany.com

Atsarginių dalių užsakymas

Telefonas: +49 (0) 53 44/20 143-146

Faksas: +49 (0) 53 44/20 183

El. paštas: EA@stoll-germany.com

Turinys

1	Apie šią eksploataavimo instrukciją	3
1.1	Dokumentų apžvalga	3
1.2	Šios eksploataavimo instrukcijos naudojimas	4
2	Sauga	5
2.1	Naudojimas pagal paskirtį	5
2.2	Saugos nurodymai	5
3	Veikimo aprašymas	7
3.1	Šakės-griebtuvai FC	7
3.1.1	Aprašymas	7
3.1.2	Prieš pradėdant eksploatuoti pirmą kartą	7
3.1.3	Eksploataavimo pradžia	8
3.1.4	Padargo statymas	8
3.2	Viršutinis griebtuvas FC	9
3.2.1	Aprašymas	9
3.2.2	Prieš pradėdant eksploatuoti pirmą kartą	9
3.2.3	Eksploataavimo pradžia	10
3.2.4	Padargo statymas	11
3.3	Kaušas su žnyplėmis FC ir griebiamosios šakės FC	12
3.3.1	Aprašymas	12
3.3.2	Prieš pradėdant eksploatuoti pirmą kartą	12
3.3.3	Eksploataavimo pradžia	13
3.3.4	Padargo statymas	13
3.4	Kasamasis kaušas FC	14
3.4.1	Aprašymas	14
3.4.2	Prieš pradėdant eksploatuoti pirmą kartą	14
3.4.3	Eksploataavimo pradžia	15
3.5	Rąstų griebtuvas FC	18
3.5.1	Aprašymas	18
3.5.2	Prieš pradėdant eksploatuoti pirmą kartą	18
3.5.3	Eksploataavimo pradžia	20
4	Profilaktinė priežiūra	22
4.1	Reguliariai atliekama techninė priežiūra	22
4.1.1	Tepimo ir techninės priežiūros planas	22
4.1.2	Tepimo vietos	22
4.2	Hidraulinės linijos	23
4.3	Varžtų priveržimo momentai	24
5	Priedas	25
5.1	Utilizavimas	25
5.2	Ženklinimas	25
5.3	Atitikties deklaracija	26

1 Apie šią eksploataavimo instrukciją

1.1 Dokumentų apžvalga

Priekiniam krautuvui, montuojamam komplektui ir priedams yra skirta įvairiausių instrukcijų ir techninių dokumentų. Daugelis dokumentų pateikti įvairiomis kalbomis.

Jei nerasite kokios nors instrukcijos arba Jums reikės instrukcijos kita užsienio kalba, ją galite užsisakyti iš pardavėjo. Daug instrukcijų galite nemokamai parsisiųsti iš interneto adresu <http://www.stoll-germany.com>.

Montavimo instrukcija

Montavimo instrukcijoje aprašytas priekinio krautuvo montuojamojo komplekto ir hidraulinės bei elektros įrangos montavimas pirmą kartą pradėdant eksploatuoti priekinį krautuvą. Instrukcija skirta specializuotų dirbtuvių darbuotojams.

Montavimo instrukcija buvo sudaryta specialiai traktoriaus modeliui.

Joje nepateikta informacijos, kuri nurodyta eksploataavimo instrukcijoje.

Montavimo instrukcijoje pateikta informacijos apie atsargines dalis, skirtas primontuojamoms dalims ir įrangai, kurios yra specialiai pritaikytos traktoriui.

Priekinio krautuvo eksploataavimo instrukcija

Eksploataavimo instrukcijoje aprašyta, kaip saugiai naudoti priekinį krautuvą nuo pat eksploataavimo pradžios iki jo utilizavimo. Instrukcija skirta priekinio krautuvo eksploatuotojui ir naudotojui.

Ši eksploataavimo instrukcija buvo sudaryta specialiai priekinių krautuvų serijai, todėl joje nepateikta informacijos apie specialiai traktoriui pritaikytą įrangą.

Atsarginių dalių sąrašai

Priekinio krautuvo atsarginių dalių sąrašė pateikta informacijos apie priekinio krautuvo konstrukcinės serijos atsarginių dalių ir priedų užsakymą. Nebuvo atsižvelgta į specialiuosius pritaikymus traktoriui.

Be to, pateikti priekinio krautuvo padargų atsarginių dalių užsakymo sąrašai.

Priekinio krautuvo padargų eksploataavimo instrukcija (šis dokumentas)

Šioje eksploataavimo instrukcijoje aprašyti priekiniam krautuvui naudojami padargai su hidraulinėmis funkcijomis.

Kiti dokumentai

Gali būti pateiktos ne tik minėtos instrukcijos, bet ir montavimo, eksploataavimo instrukcijos ir kita *techninė informacija*, kurioje aprašoma speciali papildoma įranga ir priedai, kurie likusiuose dokumentuose neaprašyti.



Jei priekinį krautuvą arba traktorių su primontuotu krautuvu norite perduoti kitiems naudotojams, kartu perduokite ir visus susijusius dokumentus! Kitam naudotojui prireiks šios informacijos!

1.2 Šios eksploataavimo instrukcijos naudojimas

Ši eksploataavimo instrukcija ir priekinio krautuvo eksploataavimo instrukcija turi Jums padėti saugiai naudoti priekinį krautuvą ir padargus.

- Savo pačių ir aplink esančių žmonių saugumui pirmiausia perskaitykite skyrių „Sauga“!
- Susipažinkite su priekinio krautuvo ir padargų funkcijomis ir jų valdymu. Būtinai atkreipkite dėmesį ir į priekinio krautuvo eksploataavimo instrukciją!

Instrukcijos sudarymo nurodymai

Kad galėtumėte instrukcijoje greičiau rasti reikiamą informaciją, mes Jums tai palengvinome:

Turinys instrukcijos pradžioje.

Skirtingu formatu pateiktas tekstas:

paprastame, jokiais ypatingais ženklais nepažymėtame tekste aprašytos situacijos ir kontekstas.

- Tašku pažymėtas tekstas: čia Jūs turite arba galite kažką atlikti.
- ✓ Šiuo simboliu pažymėtos sąlygos, kurios turi būti įvykdytos, kad būtų galima atlikti toliau nurodytus darbo etapus.
- ✘ Šiuo simboliu pažymėti padargai, kurių Jums reikės.

1. Numeriu pažymėtas tekstas: kaip punktą, tačiau reikia atlikti daugiau darbo etapų.



Rodomuoju pirštu pažymėtas tekstas: čia pateikti labai svarbūs nurodymai!

1 Paveikslėlio paaiškinimas: nurodo paveikslėliuose pateiktų numerių pavadinimus.

Paryškinti skaitmenys skliausteliuose (**1**) taip pat nurodo paveikslėliuose esančius pozicijų numerius.

Įspėjamieji nurodymai yra pabraukti linija, o viršuje pateiktas tam tikra spalva pažymėtas įspėjamasis žodis:

⚠ PAVOJUS!

Šie nurodymai įspėja apie pavojus, į kuriuos neatsižvelgus kyla pavojus sunkiai arba mirtinai susižaloti.

- Tašku pažymėtos priemonės, kurias būtina taikyti, norint išvengti pavojaus.

⚠ ĮSPĖJIMAS!

Šie nurodymai įspėja apie pavojus, į kuriuos neatsižvelgus kiltų pavojus sunkiai arba mirtinai susižaloti.

- Ir šiuo atveju tašku pažymėtos priemonės, kurias būtina taikyti, norint išvengti pavojaus.

⚠ ATSARGIAI!

Šie nurodymai įspėja apie pavojus, į kuriuos neatsižvelgus kiltų pavojus nesunkiai arba vidutiniškai sunkiai susižaloti.

- Ir šiuo atveju tašku pažymėtos priemonės, kurias būtina taikyti, norint išvengti pavojaus.

2 Sauga

2.1 Naudojimas pagal paskirtį

Šioje instrukcijoje aprašyti priekinio krautuvo padargai yra skirti jungti tik prie kompaktiškųjų traktorių su priekiniais krautuvais ir jų negalima montuoti prie kompaktiškųjų krautuvų arba aukštųjų krautuvų!

Priekinio krautuvo padargai gali būti naudojami tik įprastam naudojimui tikslui (žr. žemiau).

Duomenys apie *eksploatavimo pagal paskirtį* priekinio krautuvo eksploatavimo instrukcijoje taikomi ir padargui!

Bet koks kitoks naudojimas yra naudojimas ne pagal paskirtį.

Šakių-griebtuvo FC naudojimo paskirtis

Šakės-griebtuvas yra skirtas tik išpjautiems krūmynams, žabams ir kraštovaizdžio priežiūros medžiagoms bei trumpesniems nei 3 metrų ilgio medžių kamienams surinkti, kelti ir transportuoti, tačiau netinka naudoti pavienėms malkoms.

Viršutinio griebtuvo FC naudojimo paskirtis

Viršutinis griebtuvas yra priedas, skirtas STOLL padėklų šakėms (ident. Nr. 3486070), todėl jį galima naudoti tik kartu su padėklų šakėmis.

Viršutinis griebtuvas yra skirtas tik daugiausia 3 metrų medžių kamienams, išpjautiems krūmynams ir žabams surinkti, kelti ir transportuoti.

Primontavus viršutinį griebtuvą prie padėklų šakių naudojimas pagal paskirtį pasikeičia taip, kad nebegalima transportuoti padėklų.

Kaušo su žnyplėmis FC ir griebiamųjų šakių FC naudojimo paskirtis

Kaušas su žnyplėmis ir griebiamosios šakės yra skirti tik mėšlui, kompostui, silosui ir panašioms medžiagoms surinkti, kelti ir transportuoti.

Rąstų griebtuvo FC naudojimo paskirtis

Rąstų griebtuvas yra skirtas tik daugiausia **2 metrų** medžių kamienams surinkti, kelti ir transportuoti, kai naudingoji apkrova yra daugiausia **600 kg**.

Kasamojo kaušo FC naudojimo paskirtis

Kasamasis kaušas yra skirtas tik žemei kasti, dirbant vietovėje, kurioje gruntas yra nuo smulkaus iki šiek tiek akmeningo.

Kasamojo kaušo negalima naudoti bet kokiems griovimo darbams virš žemės ir po ja!

2.2 Saugos nurodymai



Atsižvelkite į priekinio krautuvo eksploatavimo instrukciją! Perskaitykite ją prieš pradėdami dirbti su priekiniu krautuvu ir kartu su juo naudojamais padargais!

Padargai yra skirti naudoti „CompactLine FC“ serijos STOLL priekiniams krautuvams. Privaloma būti perskaičius šio priekinio krautuvo eksploatavimo instrukcijoje pateiktus saugos nurodymus!

Eksploatavimo instrukcijų galite nemokamai parsisiųsti iš interneto adresu <http://www.stoll-germany.com>

⚠ PAVOJUS!

Netinkamai dirbant su priekiniu krautuvu arba priekinio krautuvo padargais kyla pavojus gyvybei arba galite mirtinai susižaloti!

- Draudžiama žmonėms stovėti krautuvo darbo srityje. Niekada neikite po pakeltu kroviniu!
- Pastatę traktorių nuleiskite krautuvo strėlę.
- Griežtai draudžiama padarguose transportuoti arba kelti žmones!
- Niekada neremontuokite, nevalykite ir netepkite esant pakeltai krautuvo strėlei! Strėlę nuleiskite arba išmontuokite.
- Prieš pradėdami dirbti susipažinkite su visais įrenginiais ir aktyvinimo elementais bei jų funkcijomis! Dirbant tai daryti yra per vėlu!
- Kiekvieną kartą prieš pradėdami eksploatuoti priekinį krautuvą ar padargą, nustatykite traktoriaus hidraulinius valdymo prietaisus į nulinę padėtį!
- Didžiausias leistinas greitis su pakelta krautuvo strėle važiuojant keliais yra 25 km/h, o kraunant – 6 km/h. Atkreipkite dėmesį į nurodytą slėgį priekiniuose ratuose, kai atliekate krovimo darbus!
- Esant visai apkrovai ir aukščiausiai krovimo padėčiai negalima traktoriumi privažiuoti skubiai. Važiuodami nuo kalno sustumkite ir rinkite, jei įmanoma, kraukite įduboje; niekada nevažiuokite su iškelta strėle įstrižai įkalnei, tam tikromis aplinkybėmis padidinkite traktoriaus galinės tarpvėžės plotį, net ir naudodami reguliuojamąją ašį, priekyje niekada nedirbkite esant normaliam tarpvėžės pločiui.
- Įvažiuodami į krovinį nesukite traktoriaus vairo į šoną iki galo!
- Su pakrautu padargu niekada nevažiuokite viešaisiais keliais!
- Su priekiniu krautuvu dirbkite tik esant tinkamam matomumui (švarūs kabinos stiklai, akimimo pavojus, pakankamas darbo srities apšvietimas tamsoje).
- Atkreipkite dėmesį į elektros laidus, nes juos palietus kyla pavojus gyvybei!
- Dideliu slėgiu prasiskverbusi hidraulinė alyva gali prasiskverbti pro odą ir sunkiai sužeisti. Susižeidę nedelsdami kreipkitės į gydytoją! Infekcijos pavojus!
- Reguliariai patikrinkite hidraulines linijas ir pakeiskite, jei jos pažeistos ar pasenusios! Keičiamosios žarnų linijos turi atitikti prietaiso gamintojo pateiktus techninius reikalavimus.
- Tikrindami nuotėkio vietas naudokite tinkamas pagalbines priemones, kad nesusižeistumėte.
- Darbas su kasamuoju kaušu Prieš pradėdami dirbti įsitikinkite, kad iškėlimo srityje nėra laidų ar vamzdžių. Kyla pavojus sugadinti!
Pažeidus elektros įžeminimo laidus kyla pavojus gyvybei!
Pažeidus dujotiekio linijas gali įvykti sprogitimas.
- Atkreipkite dėmesį į galiojančius nelaimingų atsitikimų prevencijos potvarkius ir darbo saugos įstatymus bei kelių eismo taisykles.

3 Veikimo aprašymas

3.1 Šakės-griebtuvai FC

3.1.1 Aprašymas

Šakės-griebtuvą sudaro šakės, greitai keičiamo rėmo jungtys ir viršutinės žnyplės su dantimis, kurias valdo dvigubo veikimo hidraulinis cilindras.

Kad veiktų viršutinių žnyplių su dantimis dvigubo veikimo hidraulinis cilindras, reikia prie traktoriaus arba priekinio krautuvo prijungti 3-ąją valdymo grandinę arba dvigubo veikimo valdymo prietaisą.

Šakės-griebtuvai naudojami išpaustytiems krūmynams, žabams ir kraštovaizdžio priežiūros medžiagoms išvežti ir perkrauti. Galima perkrauti ir medžių kamienus, ne ilgesnius nei 3 metrų ilgio.

Šakių-griebtuvų negalima naudoti supjaustytiems malkoms krauti, nes medžio gabalai gali užstrigti tarp dantų ir juos sulankstyti.

Ilgais viršutinių žnyplių dantimis lengva sugriebti, transportuoti ir kelti didelį kiekį didelių žabų.



B02B

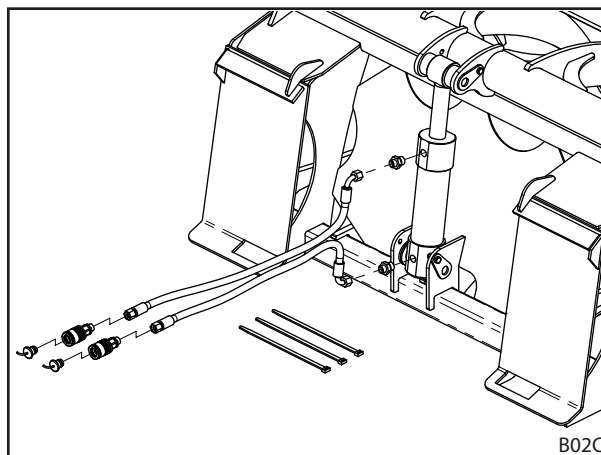
3.1.2 Prieš pradėdant eksploatuoti pirmą kartą

Šakės-griebtuvai iš gamyklos pristatomi sumontuoti. Tačiau prieš pradėdant eksploatuoti pirmą kartą reikia prijungti maitinimo linijas.

1. Nuo hidraulinio cilindro nuimkite du plastikinius gaubtelius ir tvirtai įsukite įsukamuosius atvamzdžius.
2. Prie dviejų hidraulinių žarnų prisukite įsukamuosius atvamzdžius, kaip pavaizduota paveikslėlyje.
3. Prie kito žarnos galo pritvirtinkite jungiamąją movą.

Ant jungiamosios movos, kuria maitinimas tiekiamas apatinei cilindro pusei, uždedamas raudonas uždaromasis gaubtelis, o ant kitos – juodas.

4. Sujunkite žarnas kabelių rišikliu.



B02C

3.1.3 Eksploatavimo pradžia



Viršutinių žnyplių dantys negali būti sulenkti!

Kad būtų galima užtikrinti nepriekaištingą darbą, pakeiskite sulenktus dantis arba juos ištiesinkite.

Primontavimas prie priekinio krautuvo strėlės

Atkreipkite dėmesį į priekinio krautuvo eksploatavimo instrukciją!

1. Greitai keičiamą rėmą pakiškite po padargo plokštėmis.
2. Šiek tiek pakreipkite ir pakelkite greitai keičiamą rėmą.
3. Greitai keičiamo rėmo užfiksavimo kablį įstatykite į padargo angas.



Dėmesio. Užfiksavimo svirtį pakreipkite iki galo, kitaip nebus užfiksuota tinkamai!

Hidraulinė jungtis

Hidraulinės žarnas įstatomosiomis jungtimis prijunkite prie 3-osios valdymo grandinės jungties.

Naudojimas

1. Šakes-griebtuvus nustatykite horizontaliai ir iki galo atverkite viršutinių žnyplių dantis.
2. Šakes-griebtuvą atvairs viršutinių žnyplių dantimis įstumkite į griebiamą medžiagą.
3. Kai traktoriaus variklis pasiekia maždaug vidutinį apsuokų skaičių, viršutines žnyples su dantimis nuleiskite kiek galite žemiau.

Atkreipkite dėmesį, kad viršutinių žnyplių dantys gali būti užlenkti toliau nei šakių-griebtuvo apatinė pusė!

Tuomet dantys gali pažeisti pagrindą arba į jį įsmigti.

Todėl prieš visiškai uždarydami viršutines žnyples šiek tiek pakelkite arba pakreipkite padargą.

4. Pakėlę krovinį priekiniu krautuvu dar kartą uždarykite arba suspauskite viršutinių žnyplių dantis, kad prieš išgabenant krovinį būtų tinkamai prispaustas galimai neprisitvirtinęs kroviny.

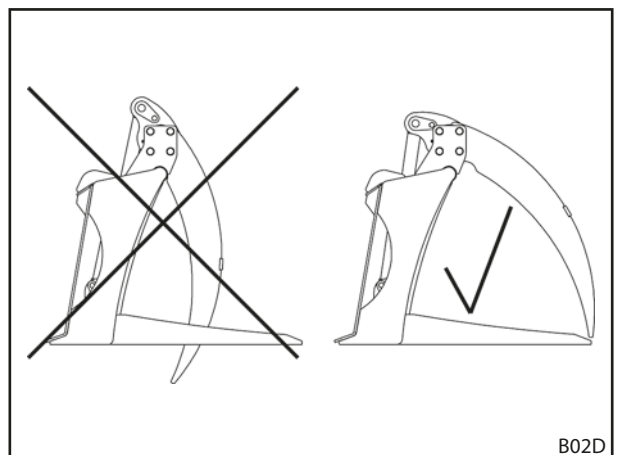
Dėmesio. Važiuokite atsargiai!

3.1.4 Padargo statymas

Kai hidraulinis cilindras ištrauktas iki galo (viršutinės žnyplės uždarytos), viršutinių žnyplių dantys yra maždaug 10 cm žemiau nei šakės (paveikslėlis kairėje).

Šioje padėtyje negalima padargo numontuoti nuo priekinio krautuvo ar jo pastatyti, nes padargas gali nekontroliuojamai pakrypti!

Norėdami pastatyti padargą nustatykite viršutines žnyples į tokią padėtį, kad dantų viršūnės būtų maždaug tokia pat aukštyje kaip šakių apatinė pusė (paveikslėlyje dešinėje).



B02D

3.2 Viršutinis griebtuvas FC

3.2.1 Aprašymas

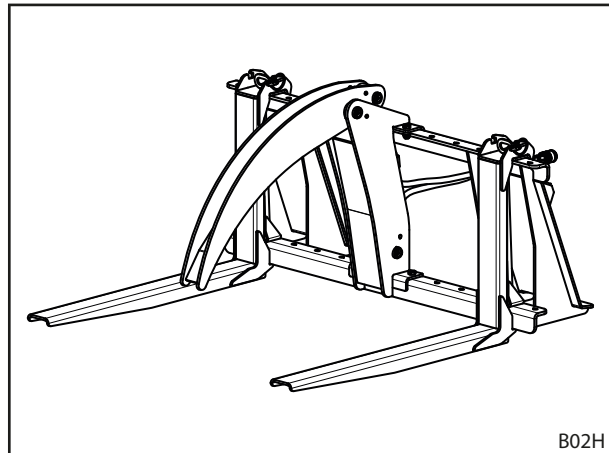
Viršutinis griebtuvas naudojamas kaip STOLL padėklų šakių priedas (ident. Nr. 3486070).

Jį sudaro rėmas, kuris yra prisuktas prie padėklų šakių, ir viršutinis griebtuvas, kurį varo dvigubo veikimo hidraulinis cilindras. Kad veiktų dvigubo veikimo hidraulinis cilindras, prie traktoriaus arba priekinio krautuvo reikia prijungti 3-ąją valdymo grandinę arba dvigubo veikimo valdymo prietaisą.

Viršutinis griebtuvas naudojamas daugiau sia 3 metrų ilgio medžių kamienams išvežti ir perkrauti. Šiuo griebtuvu taip pat galima perkrauti išpjaustytus krūmynus ir žabus bei prie šakės dantų prispausti didelius daiktus.

Viršutinio griebtuvo negalima naudoti padėklams transportuoti, nes jie patenka į griebtuvo dantų naudojimo naudingąją sritį.

Ilgais viršutinio griebtuvo dantimis lengva sugriebti, transportuoti ir perkelti didelį kiekį didelių žabų.



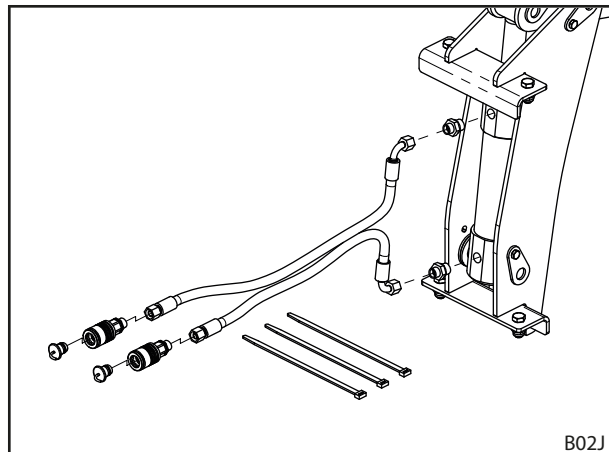
3.2.2 Prieš pradėdant eksploatuoti pirmą kartą

Viršutinis griebtuvas iš gamyklos pristatomas sumontuotas. Tačiau prieš pradėdant eksploatuoti pirmą kartą reikia prijungti maitinimo linijas.

1. Nuo hidraulinio cilindro nuimkite du plastikinius gaubtelius ir tvirtai įsukite įsukamuosius atvamzdžius.
2. Prie dviejų hidraulinių žarnų prisukite įsukamuosius atvamzdžius, kaip pavaizduota paveikslėlyje.
3. Prie kito žarnos galo pritvirtinkite jungiamąją movą.

Ant jungiamosios movos, kuria maitinimas tiekiamas apatinei cilindro pusei, uždedamas raudonas uždaromasis gaubtelis, o ant kitos – juodas.

4. Sujunkite žarnas kabelių rišikliu.

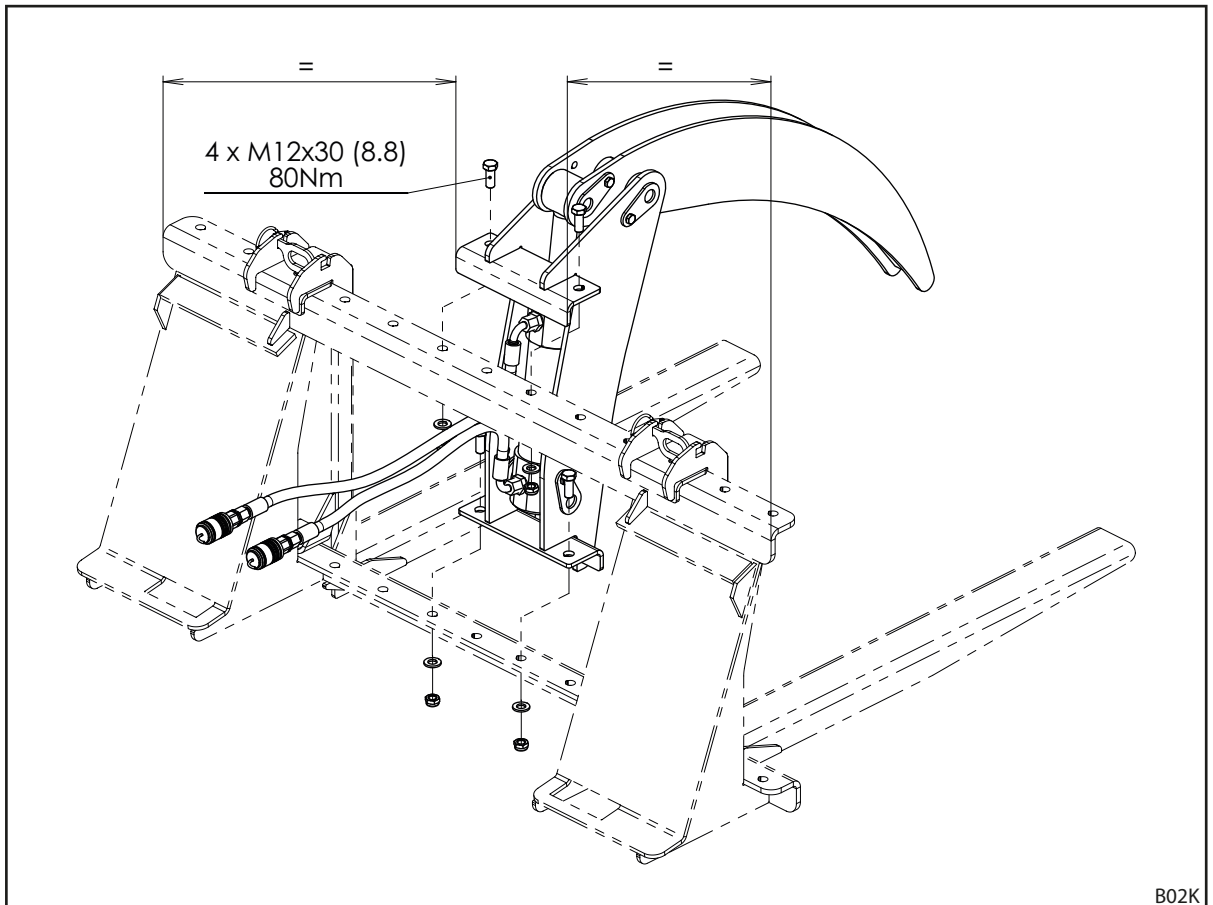


3.2.3 Eksploatavimo pradžia

➔ Viršutinio griebtuvo dantys negali būti sulenkti!
 Kad būtų galima užtikrinti nepriekaištingą darbą, pakeiskite sulenktus dantis arba juos ištiesinkite.

Naudoti galima tik tuomet, kai viršutinis griebtuvas yra tvirtai prisuktas prie padėklų šakių rėmo!

Primontavimas prie padėklų šakių rėmo



1. Viršutinį griebtuvą iš viršaus užstumkite ant padėklų šakių rėmo.

➔ Atkreipkite dėmesį, kad viršutinį griebtuvą uždėtumėte padėklų šakių rėmo centre ir kad persidengtų varžtų įsukimo angos!

2. Viršutinį griebtuvą keturiais varžtais M12 x 30, keturiomis poveržlėmis ir apsauginėmis veržlėmis 80 Nm priveržimo momentu prisukite prie padėklų šakių rėmo.

Vėliau norėdami išmontuoti, atlikite veiksmus priešinga eilės tvarka.

Primontavimas prie priekinio krautuvo strėlės

Atkreipkite dėmesį į priekinio krautuvo eksploatavimo instrukciją!

1. Greitai keičiamą rėmą pakiškite po padargo plokštėmis.
2. Šiek tiek pakreipkite ir pakelkite greitai keičiamą rėmą.
3. Greitai keičiamo rėmo užfiksavimo kabli įstatykite į padargo angas.

➔ Dėmesio. Užfiksavimo svirtį pakreipkite iki galo, kitaip nebus užfiksuota tinkamai!



Hidraulinė jungtis

Hidraulines žarnas įstatomosiomis jungtimis prijunkite prie 3-osios valdymo grandinės jungties.

Naudojimas

1. Padėklų šakes nustatykite horizontaliai ir iki galo atverkite griebtuvo dantis.
2. Padėklų šakes atvirais griebtuvo dantimis įstumkite į griebiamą medžiagą.
3. Kai traktoriaus variklis pasiekia maždaug vidutinį apskukų skaičių, griebtuvo dantis nuleiskite tiek galite žemiau.

Atkreipkite dėmesį, kad viršutinio griebtuvo dantys gali būti užlenkti toliau nei šakių-griebtuvo apatinė pusė!

Tuomet dantis gali pažeisti pagrindą arba į jį įsmigti.

Todėl prieš visiškai uždarydami griebtuvo dantis šiek tiek pakelkite arba pakreipkite padargą.

4. Pakėlę krovinį priekiniu krautu dar kartą uždarykite arba suspauskite viršutinio griebtuvo dantis, kad prieš išgabenant krovinį būtų tinkamai prispaustas galimai neprisitvirtinęs krovinys.

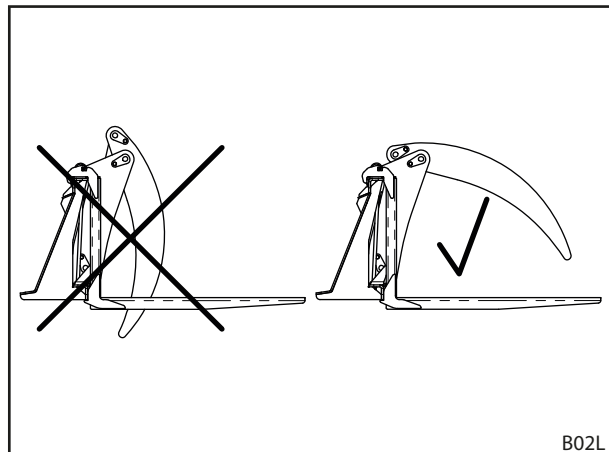
Dėmesio. Važiukite atsargiai!

3.2.4 Padargo statymas

Kai hidraulinis cilindras ištrauktas iki galo (viršutinis griebtuvas uždarytas), viršutinio griebtuvo dantys yra maždaug 10 cm žemiau nei šakių dantys (paveikslėlis kairėje).

Šioje padėtyje negalima padargo numontuoti nuo priekinio krautu ar jo pastatyti, nes padargas gali nekontroliuojamai pakrypti!

Norėdami pastatyti padargą nustatykite viršutinį griebtuvą į tokią padėtį, kad danties viršūnė būtų maždaug tokiam pat aukštyje kaip šakių dantų apatinė pusė (paveikslėlyje dešinėje).



3.3 Kaušas su žnyplėmis FC ir griebiamosios šakės FC

3.3.1 Aprašymas

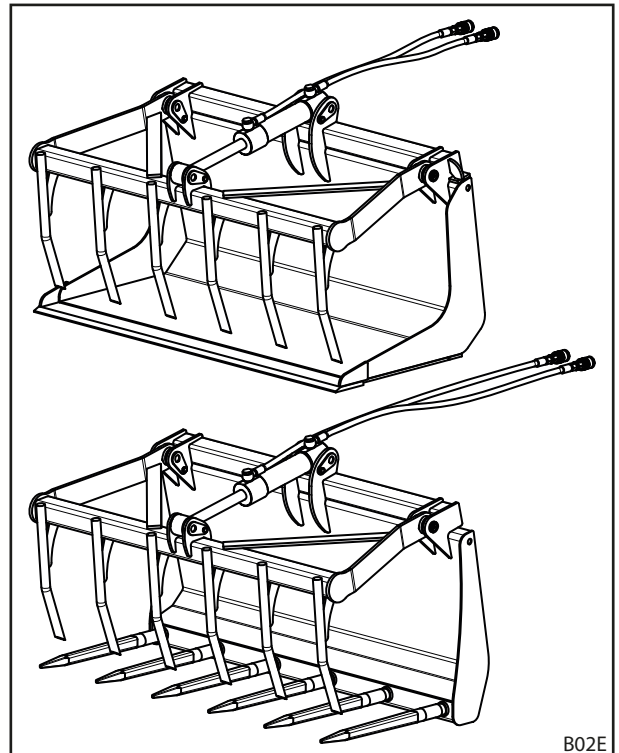
Kaušą su žnyplėmis (paveikslėlyje viršuje) ir griebiamąsias šakas (paveikslėlis apačioje) sudaro kaušas, greitai keičiamo rėmo jungtys ir dvigubo veikimo hidrauliniu cilindru varomos viršutinės žnyplės su dantimis.

Kad veiktų viršutinių žnyplių su dantimis dvigubo veikimo hidraulinis cilindras, reikia prie traktoriaus arba priekinio krautuvo prijungti 3-ąją valdymo grandinę arba dvigubo veikimo valdymo prietaisą.

Kaušas su žnyplėmis ir griebiamosios šakės naudojami mėšlui, kompostui, šabakšty-nams, silosui išvežti ir perkrauti. Kaušu su žnyplėmis galima tvarkyti nesunkias piltines medžiagas.

Kaušas su žnyplėmis ir griebiamosios šakės nepritaikyti atskiroms medžiagoms, pavyzdžiui, malkoms ar akmenims surinkti, nes malkos arba akmenys gali užstrigti tarp dantų ir juos sulenkti.

Dėl didelio viršutinio griebtuvo atidarymo pločio galima paimti, transportuoti ir tam tikrais kiekiais iškrauti didelius medžiagos kiekius.



B02E

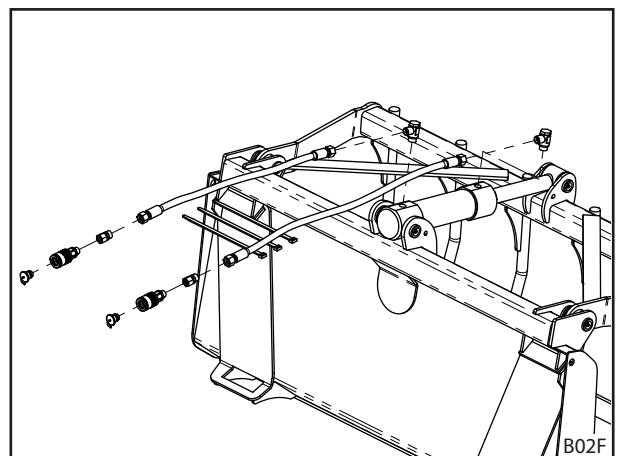
3.3.2 Prieš pradėdant eksploatuoti pirmą kartą

Kaušas su žnyplėmis ir griebiamosios šakės iš gamyklos pristatomi sumontuoti. Tačiau prieš pradėdant eksploatuoti pirmą kartą reikia prijungti maitinimo linijas.

1. Nuo hidraulinio cilindro nuimkite du plastikinius gaubtelius ir tvirtai įsukite įsukamuosius atvamzdžius.
2. Prie dviejų hidraulinių žarnų prisukite įsukamuosius atvamzdžius, kaip pavaizduota paveikslėlyje.
3. Prie kito žarnos galo pritvirtinkite jungiamąją movą.

Ant jungiamosios movos, kuri maitina apatinę cilindro pusę, uždedamas raudonas uždaromasis gaubtelis, o ant kitos – juodas.

4. Sujunkite žarnas kabelių rišikliu.



B02F

3.3.3 Eksploatavimo pradžia



Viršutinių žnyplių dantys negali būti sulenkti!

Kad būtų galima užtikrinti nepriekaištingą darbą, pakeiskite sulenktus dantis arba juos ištiesinkite.

Primontavimas prie priekinio krautuvo strėlės

Atkreipkite dėmesį į priekinio krautuvo eksploatavimo instrukciją!

1. Greitai keičiamą rėmą pakiškite po padargo plokštėmis.
2. Šiek tiek pakreipkite ir pakelkite greitai keičiamą rėmą.
3. Greitai keičiamo rėmo užfiksavimo kablį įstatykite į padargo angas.



Dėmesio. Užfiksavimo svirtį pakreipkite iki galo, kitaip nebus užfiksuota tinkamai!

Hidraulinė jungtis

Hidraulinės žarnas įstatomosiomis jungtimis prijunkite prie 3-osios valdymo grandinės jungties.

Naudojimas

1. Kaušą su žnyplėmis arba griebiamąsias šakes nustatykite horizontaliai ir iki galo atverkite viršutinių žnyplių dantis.
2. Kaušą su žnyplėmis arba griebiamąsias šakes atvirais viršutinių žnyplių dantimis įstumkite į griebiamą medžiagą.
3. Kai traktoriaus variklis pasiekia maždaug vidutinį apsukų skaičių, nuleiskite viršutinių žnyplių dantis į apatinę galinę padėtį. Todėl prieš visiškai uždarydami viršutines žnyples šiek tiek pakelkite arba pakreipkite padargą.
4. Pakelę krovinį priekiniu krautu dar kartą uždarykite arba suspauskite viršutinių žnyplių dantis, kad prieš išgabenant krovinį būtų tinkamai prispaustas galimai neprisitvirtinęs krovinys.

Dėmesio. Važiuokite atsargiai!

3.3.4 Padargo statymas

⚠ ĮSPĖJIMAS!

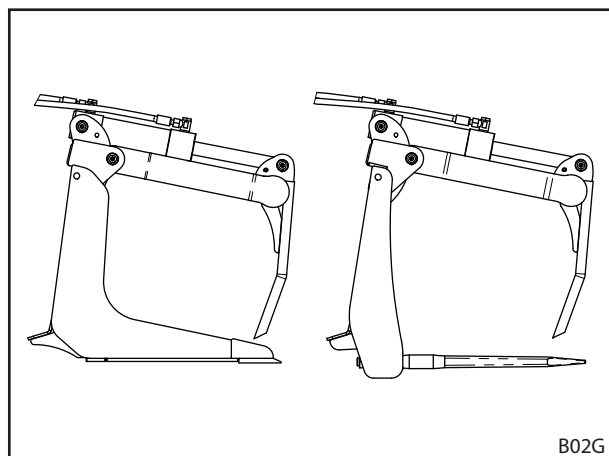
Gali nuvirsti!

Kai viršutinės žnyplės atidarytos, gali pakrypti kaušas su žnyplėmis arba griebiamosios šakės. Todėl gali būti sužeisti žmonės.

- Prieš statydami kaušą su žnyplėmis arba griebiamąsias šakes, visiškai žemyn nuleiskite viršutines žnyples!

Kai hidraulinis cilindras visiškai ištrauktas, viršutinės žnyplės yra visiškai nulenktos žemyn.

Šioje padėtyje galima saugiai nuo priekinio krautu atjungti kaušą su žnyplėmis arba griebiamąsias šakes ir juos pastatyti.



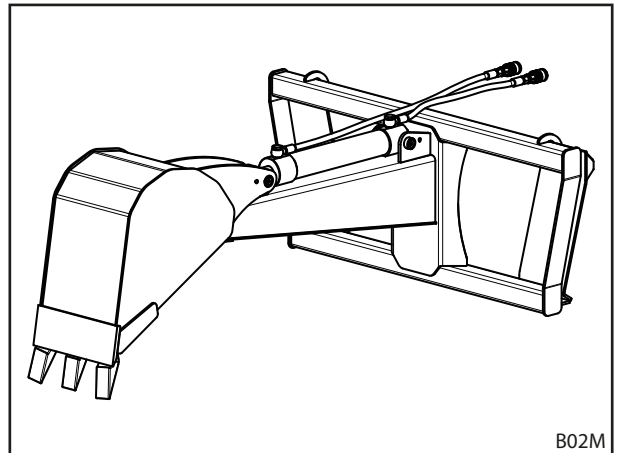
3.4 Kasamasis kaušas FC

3.4.1 Aprašymas

Kasamąjį kaušą sudaro rėmas, prie kurio tvirtinamas dvigubo veikimo hidrauliniu cilindru valdomas kasamasis kaušas.

Kad veiktų kasamojo kaušo dvigubo veikimo hidraulinis cilindras, reikia prie traktoriaus arba priekinio krautuvo prijungti 3-ąją valdymo grandinę arba dvigubo veikimo valdymo prietaisą.

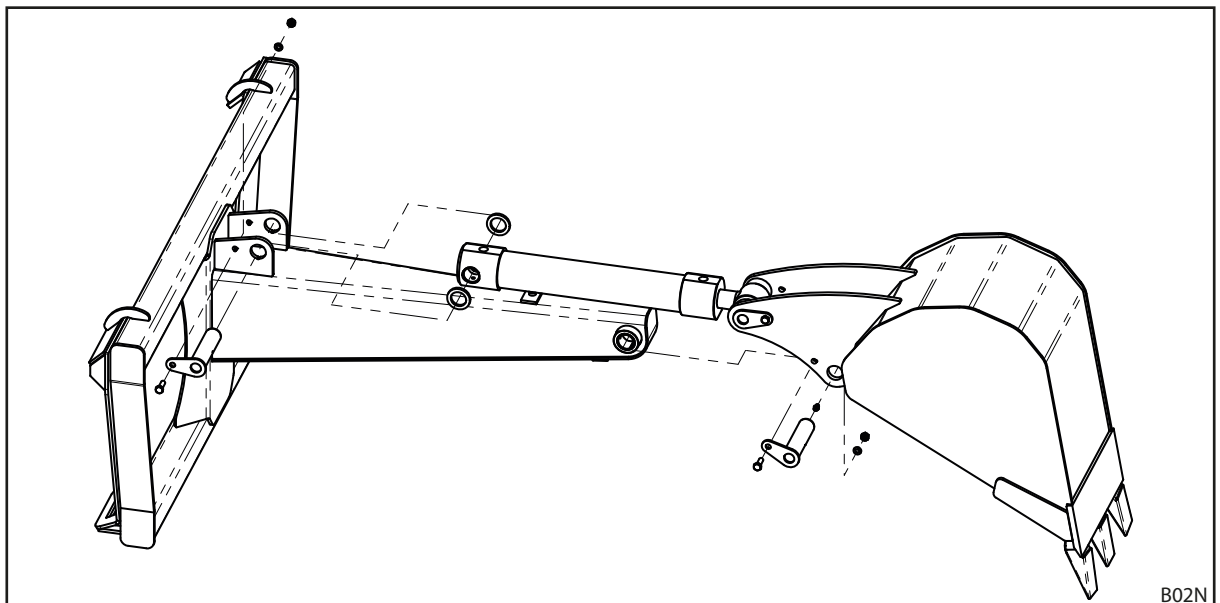
Kasamasis kaušas naudojamas žemei kasti, dirbant vietovėje, kurioje gruntas yra nuo smulkaus iki šiek tiek akmeningo. Atsižvelgiant į kasamojo kaušo formą, galima iškasti 30 cm pločio ir iki 1,2 m gylio duobes. Prie kaušo pjaunamosios briaunos privirinti plėšiamieji dantys gali išpurenti net ir tvirtą bei akmeningą žemę, kuri paskui susemiama kaušu.



3.4.2 Prieš pradėdant eksploatuoti pirmą kartą

Kasamasis kaušas iš gamyklos pristatomas visiškai sumontuotas. Prieš pradėdant eksploatuoti pirmą kartą reikia kaušą ir hidraulinius cilindrus prijungti prie strėlės rėmo ir sumontuoti maitinimo linijas.

Kaušo su hidrauliniu cilindru primontavimas



- Kaušą ir hidraulinį cilindrą primontuokite pridėtais varžtais, kaip pavaizduota paveikslėlyje.

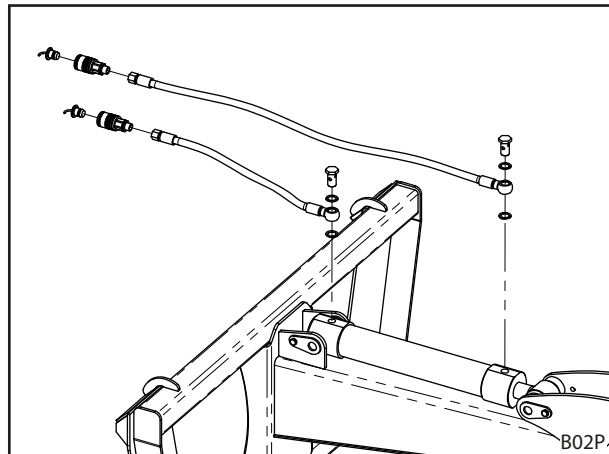


Hidraulinių linijų primontavimas

1. Nuo hidraulinio cilindro nuimkite du plastikinius gaubtelius.
2. Dvi hidraulines žarnas prijunkite prie hidraulinio cilindro tuščiavidurių varžtų ir sandarinimo žiedų, kaip pavaizduota paveikslėlyje.
3. Prie kito žarnos galo pritvirtinkite jungiamąją movą.

Ant jungiamosios movos, kuria maitinimas tiekiamas važiavimo kryptimi priekyje esančiai cilindro pusei (priešinga stūmokliui pusė), uždėdamas raudonas uždaromasis gaubtelis, o priešingoje pusėje (stūmoklio pusė) – juodas.

4. Sujunkite žarnas kabelių rišikliu.



3.4.3 Eksploatavimo pradžia

Primontavimas prie priekinio krautuvo strėlės

Atkreipkite dėmesį į priekinio krautuvo eksploatavimo instrukciją!

1. Greitai keičiamą rėmą pakiškite po padargo plokštėmis.
2. Šiek tiek pakreipkite ir pakelkite greitai keičiamą rėmą.
3. Greitai keičiamo rėmo užfiksavimo kablį įstatykite į padargo angas.



Dėmesio. Užfiksavimo svirtį pakreipkite iki galo, kitaip nebus užfiksuota tinkamai!

Hidraulinė jungtis

Hidraulines žarnas įstatomosiomis jungtimis prijunkite prie 3-osios valdymo grandinės jungties.

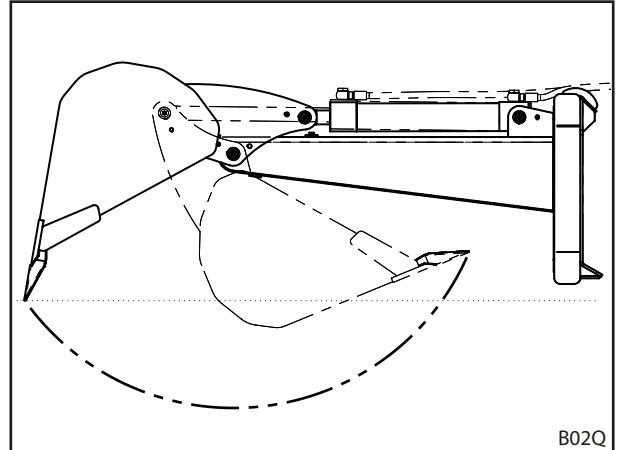
Naudojimas

1. Pastatykite strėlės rėmą horizontaliai ir visiškai atidarykite kaušą.
2. Kasamąjį kaušą su atidarytu kaušu nustatykite virš žemės srities, kurią norėsite iškelti (kaušo anga apačioje).
3. Patraukite traktoriaus stovėjimo stabdį arba laikykite nuspaudę stabdžio pedalą, nes traktorių gali pastumti toliau atliekamas kaušo judesys.

4. Traktoriaus varikliui pasiekus maždaug vidutinį apsukų skaičių, pirmiausia kiek įmanoma leiskite kasamąjį kaušą, kol kaušo plėšiamieji dantys palies pagrindą, kuris bus keliamas.

5. Dabar ištraukite kaušo cilindrą taip, kad plėšiamieji dantys su kaušo pjaunamąja briauna įsmigtų į žemę.

Judant kaušui pirmiausia atsiranda jėga, kuri priekinį krautuvą stumia į viršų. Pasakui ši jėga tampa į priekį traukiančia jėga ir galiausiai tampa priekinį krautuvą žemyn traukiančia jėga.



6. Kaušui baigus judėti pakelkite priekinį krautuvą.

Kai kaušas visiškai pasuktas, kaušo anga yra viršuje ir kraunama medžiaga neiškrenta.

Jei reikia, iškelę kasamąjį kaušą dar kartą trumpam aktyvinkite kaušo cilindrą, kad kaušas būtų optimalioje transportavimo padėtyje. Transportavimo padėtį galima keisti priekiniame krautuve aktyvinus padargo cilindrą.

7. Vėl atleiskite stovėjimo stabdį arba atleiskite stabdžio pedalą ir nustatykite kasamąjį kaušą į iškrovimo padėtį.

Dėmesio. Važiuokite atsargiai!

8. Vėl aktyvinkite kaušo cilindrą ir juo pakreipkite kaušą, kad būtų išverstas kroviny.



Patarimai, kaip efektyviai iškelti krovinį

- Pakaitomis aktyvinus padargo cilindrą (iškrovimas) ir kaušo cilindrą (ištraukimas) esant puriai žemei galima iškasti gilesnę duobę ir daugiau pripildyti kaušą kiekvienu kasimo judesiu.
- Jei pasipriešinimas žemėje padidėja, pavyzdžiui, dėl akmenų ar šaknų, kaušo cilindras toliau nejuda, nes jau yra pasiekta didžiausia galia.
Šioje padėtyje niekada negalima bandyti traktoriaumi traukti atgal, norint išrauti arba išplėsti kliūtį! Kitaip bus per daug apkrautas kasamasis kaušas ir jis bus nepataisomai sugadintas.
- Kad būtų galima iškastas žemes iš kaušo iškrauti už kasimo vietos, reikia pavažiuoti traktoriaumi (išskyrus tuos atvejus, kai naudojamas minikrautuvas). Kad nereikėtų daug manevruoti, rekomenduojama atlikti toliau aprašytus veiksmus.
 - Kasant skylę arba trumpą duobę, iškastas žemes galima išpilti už skylės, t. y. pripildžius kaušą nesukant traktoriaus ratų šiek tiek privažiuojama prie skylės, kaušas ištuštinamas ir vėl pavažiuojama šiek tiek atgal.
 - Kasant ilgesnę duobę, dažniausia žemes reikia krauti šalia. Tuomet, visiškai pasukus traktoriaus ratus, galima šiek tiek privažiuoti prie duobės (atsargiai, neįvažiuokite į ją), ištuštinti kaušą ir vėl tiek pat pavažiuoti atgal.
- FC priekinio krautuvo lygiagreto nukreipimo sistema yra optimaliai pritaikyta dirbti esant įtrauktiems padargų cilindrums. Kadangi kasant kaušiniu ekskavatoriumi padargo cilindrai dažnai būna visiškai ištraukti, norint iškelti kaušinių ekskavatorių iš skylės arba duobės būtina iškelti ne tik priekinį krautuva, bet ir vėl įtraukti padargo cilindrą (dėl to atliekamas kaušo iškėlimo judesys). Keliant priekinį krautuva lygiagreto nukreipimo sistema visada sukasi žemyn, todėl ekstremaliais atvejais gali būti pažeistas net traktoriaus variklio gaubtas.

3.5 Rąstų griebtuvas FC

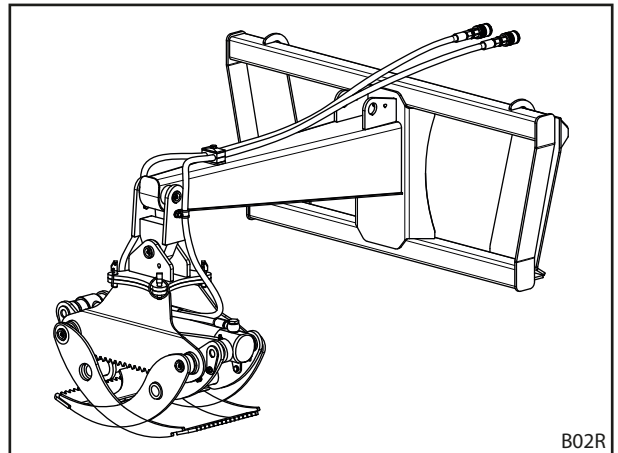
3.5.1 Aprašymas

Rąstų griebtuvą sudaro rėmas, prie kurio rąstų griebtuvas lankstais pritvirtinamas taip, kad galėtų laisvai siūbuoti ir pasisukti. Sukimo judesys blokuojamas vielokaiščiu, todėl galima rinktis krovimą išilgai arba skersai važiavimo kryptimi. Nepakrovus įrenginio krovimo kryptį galima bet kada pakeisti rankomis, nenaudojant jokių įrankių.

Norint aktyvinti viršutinio griebtuvo dvigubo veikimo hidraulinį cilindrą, reikia prie traktoriaus arba priekinio krautuvo prijungti 3ją valdymo grandinę arba dvigubo veikimo valdymo prietaisą.

Rąstų griebtuvas naudojamas daugiausia 2 metrų ilgio ir 600 kg svorio medžių kamienams išvežti ir perkrauti.

Krovimo dantys pasisuka labai dideliu kampų, todėl gali būti sugriebiami, transportuojami ir tam tikrais kiekiais gabenami skirtingo skersmens, nuo 8 iki 75 cm, medžių kamienai.

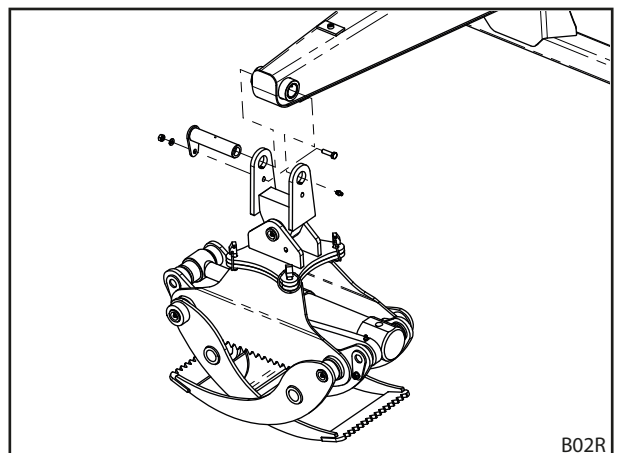


3.5.2 Prieš pradėdant eksploatuoti pirmą kartą

Rąstų griebtuvas iš gamyklos pristatomas visiškai sumontuotas. Prieš pradėdant eksploatuoti pirmą kartą reikia rąstų griebtuvo švytuoklinį lankstą prijungti prie strėlės rėmo ir sumontuoti maitinimo linijas.

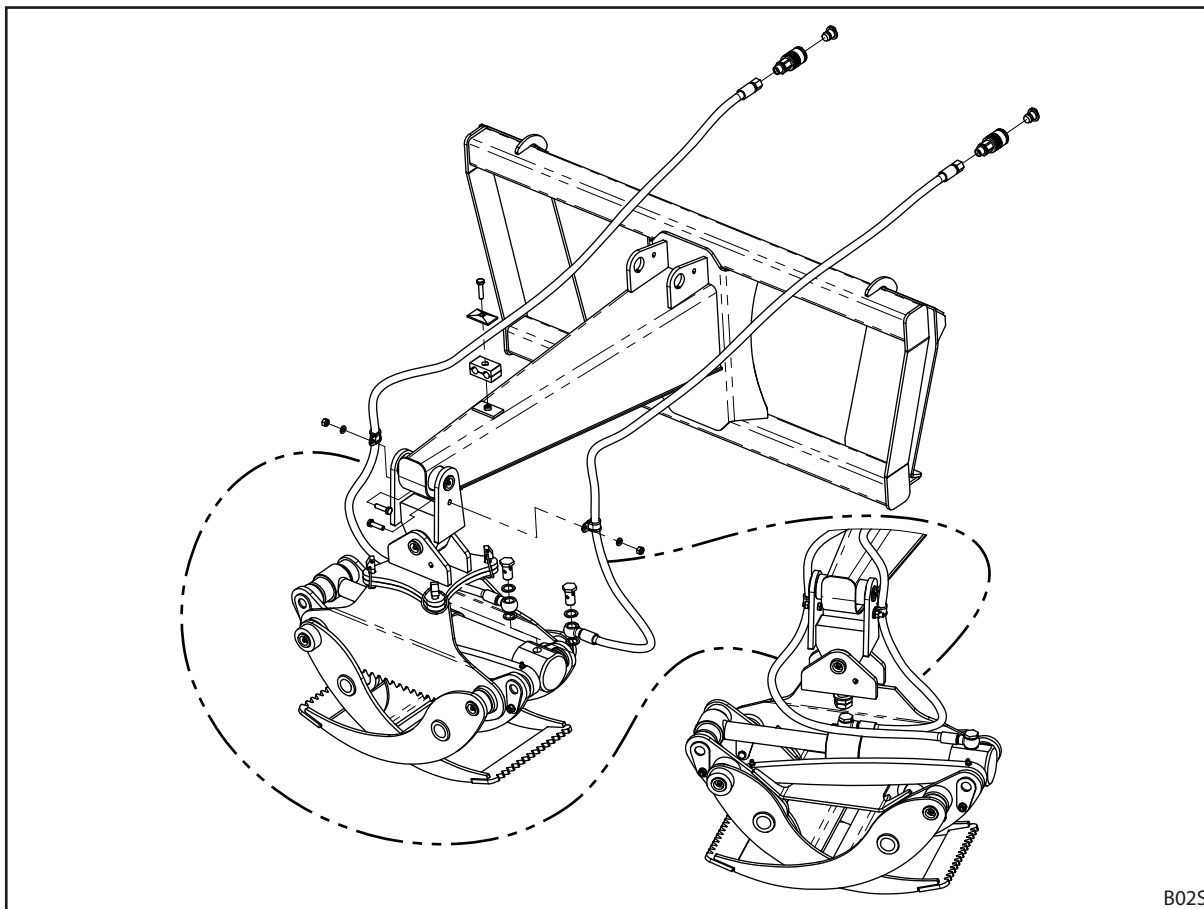
Švytuoklinio lanksto primontavimas

- Švytuoklinį lankstą primontuokite pridėtais varžtais, kaip pavaizduota paveikslėlyje.





Hidraulinių linijų primontavimas



1. Nuo hidraulinio cilindro nuimkite du plastikinius gaubtelius.
2. Dvi hidraulines žarnas prijunkite prie hidraulinio cilindro tuščiavidurių varžtų ir sandarinimo žiedų, kaip pavaizduota paveikslėlyje.
3. Prie kito žarnos galo pritvirtinkite jungiamąją movą.
Važiavimo kryptimi dešinėje pusėje esanti žarna prijungiama prie hidraulinio cilindro stūmoklio pusės ir ant jos uždedamas raudonas uždaromasis kamštis. Kairėje pusėje esanti žarna prijungiama prie stūmoklio pusės ir ant jos uždedamas juodas uždaromasis kamštis.
4. Žarnas žarnų sąvaržomis pritvirtinkite prie švytuoklinio lanksto, o dvigubas sąvaržas pritvirtinkite prie strėlės, kaip pavaizduota paveikslėlyje.



Atkreipkite dėmesį, kad rąstų griebtuvas visus švytuoklinius judesius gali atlikti neįtempdamas, nedeformuodamas, nesulenkdamas, nesuspausdamas ir per daug nepersukdamas žarnų!

5. Sujunkite žarnas kabelių rišikliu.

3.5.3 Eksploatavimo pradžia



Rąstų griebtuvo krovimo dantys negali būti sulenkti!

Kad būtų galima užtikrinti nepriekaištingą darbą, pakeiskite sulenktus dantis arba juos ištiesinkite.

Primontavimas prie priekinio krautuvo strėlės

Atkreipkite dėmesį į priekinio krautuvo eksploatavimo instrukciją!

1. Greitai keičiamą rėmą pakiškite po padargo plokštėmis.
2. Šiek tiek pakreipkite ir pakelkite greitai keičiamą rėmą.
3. Greitai keičiamo rėmo užfiksavimo kablį įstatykite į padargo angas.



Dėmesio. Užfiksavimo svirtį pakreipkite iki galo, kitaip nebus užfiksuota tinkamai!

Hidraulinė jungtis

Hidraulinės žarnas įstatomosiomis jungtimis prijunkite prie 3-osios valdymo grandinės jungties.

Naudojimas

1. Pastatykite strėlės rėmą horizontaliai ir visiškai atidarykite krovimo dantis.
2. Rąstų griebtuvą su atidarytais krovimo dantimis nustatykite virš sugriebiamo krovinio.
3. Traktoriaus varikliui pasiekus maždaug vidutinį apskukų skaičių pirmiausia nuleiskite rąstų griebtuvą, kad krovimo dantys apglėbtų krovinį. Kiek įmanoma smarkiau uždarykite krovimo dantis.

Atkreipkite dėmesį, kad po kroviniu esantys rąstų griebtuvo krovimo dantys gali lankstytis nepažeisdami pagrindo ir į jį neįsmigdami.

Todėl prieš visiškai uždarydami krovimo dantis šiek tiek pakelkite arba pakreipkite padargą.

4. Pakėlę krovinį priekiniu krautuvu dar kartą uždarykite arba suspauskite rąstų griebtuvo krovimo dantis, kad prieš išgabenant krovinį būtų tinkamai prispaustas galimai neprisitvirtinęs krovinys.

Dėmesio. Važiuokite atsargiai!



Krovimo krypties pakeitimas

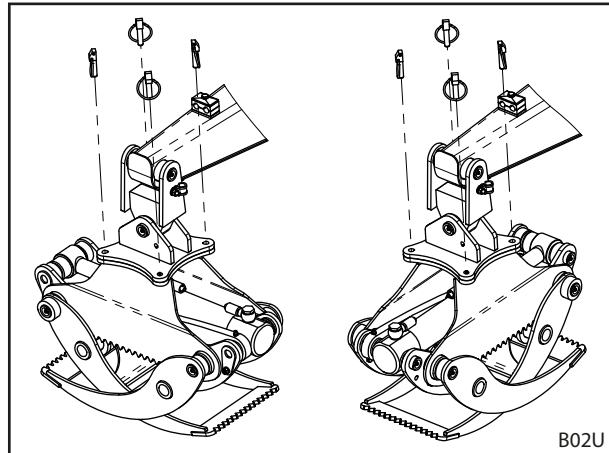
⚠️ ĮSPĖJIMAS!

Pavojus susižeisti!

Priekinis krautuvas arba padargas gali netikėtai nusileisti!

- Niekada neikite po priekiniu krautuvu ar padargu!
- Nestatykite pėdų po padargu!

1. Nepakrautą rąstų krautuvą nuleiskite tiek, kad liktų keli centimetrai iki žemės.
2. Ant valdymo svirties uždėkite važiuojant keliais naudojamą apsaugą ir išjunkite variklį.
3. Pasukite rąstų griebtuvą.
 - a) Pašalinkite visus keturis vielokaiščius.
 - b) Pasukite rąstų griebtuvą 90 laipsnių kampu taip, kad viršutinės plokštės skylės vėl būtų virš apatinės plokštės skylių.
 - c) Vėl užfiksuokite vielokaiščiais.



Atkreipkite dėmesį, kad rąstų griebtuvas visus švytuoklinius judesius gali atlikti neįtempdamas, nedeformuodamas, nesulenkdamas, nesuspaudamas ir per daug nepersukdamas žarnų!

Jei reikia, pakoreguokite nutiestų žarnų padėtį!

4 Profilaktinė priežiūra

Netinkamai atliekant remonto darbus kyla pavojus saugai. Todėl pataisinės techninės priežiūros darbus gali atlikti tik tinkamą kvalifikaciją turintis personalas!
 „Stoll“ rekomenduoja pataisinės techninės priežiūros darbus atlikti specializuotose dirbtuvėse.

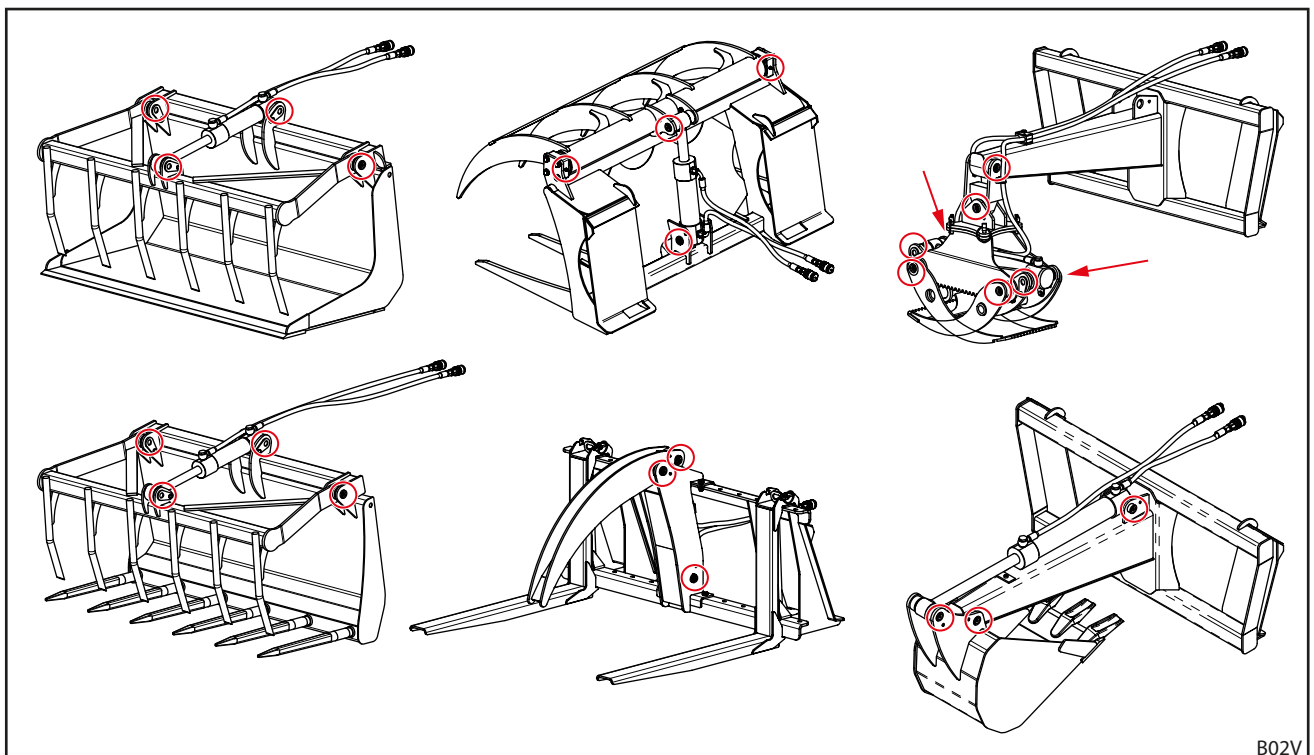
4.1 Reguliariai atliekama techninė priežiūra

4.1.1 Tepimo ir techninės priežiūros planas

Techninės priežiūros padėtis	Veikla	Intervalas [eksplotavimo valandos]
Varžtinės jungtys	Patikrinkite, prireikus priveržkite.	100 val.
Guoliavietės	Sutepkite (žr. 4.1.2)	10 val.
Hidraulinės sistemos žarnų linijos	Apžiūrėkite, prireikus pakeiskite specializuotose dirbtuvėse.	100 val.
	Pakeiskite specializuotose dirbtuvėse.	Kas 4 metus*

* Žr. nurodymus, pateiktus 4.2

4.1.2 Tepimo vietos



Paveikslėliuose raudonais apskritimais ir rodyklėmis pažymėtos atskiruose padarguose esančios tepimo vietos.

- Guoliaviečių tepimo antgalius kas 10 eksploatavimo valandų sutepkite tepalo švirktu.
 Tepimo priemonė: universalusis tepalas DIN 51502 K2K, ISO 6743 ISO-L-XCCEA2, arba atitinkamos kokybės tepalas.

4.2 Hidraulinės linijos

Remiantis DIN 20066, hidraulinės sistemos žarnų linijas galima laikyti ne ilgiau nei 2 metus ir naudoti ne ilgiau nei 6 metus nuo pagaminimo datos. Taigi esant normaliai apkrovai naudojimo trukmė yra mažiausia 4 metai.

Hidraulinės žarnų linijos pažymėtos 2 datomis.

Jeigu ant žarnos medžiagos nurodyta, pvz., „1Q15“, vadinasi, žarna pagaminta 2015 m. 1 ketvirtį;

jei ant armatūros nurodyta, pvz., „0415“ arba „04/15“, vadinasi, žarna pagaminta 2015 m. balandžio mėn.

- Nenaudokite hidraulinių žarnų linijų, kurios pagamintos anksčiau nei prieš 6 metus!
- Nenaudokite hidraulinių žarnų linijų, kurios pagamintos anksčiau nei prieš 10 metų!
- Nusidėvėjusias žarnų linijas pakeiskite anksčiau!
- Pakeiskite hidraulinės sistemos linijas, jei jos tapo porėtos ar sutrūkinėjo!

4.3 Varžtų priveržimo momentai



Atkreipkite dėmesį, kad sriegiai būtų švarūs!

Nurodyti priveržimo momentai taikomi švarems, sausiems ir tepalu nesuteptiems varžtams ir sriegiams!

Varžtų priveržimo momentai				
Sriegis	Tvirtumo klasė			
	8,8		10,9	
	Nm	lb-ft	Nm	lb-ft
M8	23	17	33	24
M8 x 1	25	18	35	26
M10	46	34	65	48
M10 x 1,25	49	36	69	51
M12	80	59	110	81
M12 x 1,5	84	62	118	87
M12 x 1,25	88	65	123	91
M14	130	96	180	133
M14 x 1,5	138	102	190	140
M16	190	140	270	199
M16 x 1,5	210	155	290	214
M18	270	199	380	280
M18 x 2	280	206	400	295
M18 x 1,5	300	221	420	310
M20	380	280	530	391
M20 x 2	400	295	560	413
M20 x 1,5	420	310	590	435
M22	510	376	720	531
M22 x 2	540	398	750	553
M22 x 1,5	560	413	790	582
M24	630	464	890	656
M24 x 2	680	501	950	700
M27	930	686	1310	966
M27 x 2	995	733	1400	1032
M30	1260	929	1770	1305
M30 x 2	1370	1010	1930	1423
5/8" UNC (normalus)	175	129	245	180
5/8" UNF (smulkus)	200	147	280	206
3/4" UNC (normalus)	380	280	530	391
3/4" UNF (smulkus)	420	310	590	435

5 Priedas

5.1 Utilizavimas

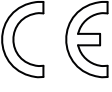
Priekinio krautuvo padargus daugiausia sudaro iš plieno pagamintos konstrukcinės dalys ir hidraulinės sistemos komponentai, kuriuose yra guminių ir plastikinių dalių.

Seną priekinio krautuvo padargą utilizuokite specializuotas paslaugas teikiančioje įmonėje!

Tai ypač taikoma hidraulinės sistemos komponentams su alyvos likučiais, kurie gali padaryti didelės žalos aplinkai.

Utilizuodami hidraulinę alyvą atkreipkite dėmesį į traktoriaus eksploatavimo instrukciją ir vietoje galiojančius aplinkos apsaugos nuostatus!

5.2 Ženklinimas

Designed by STOLL GmbH D 38268 Lengede Germany	
	Type xx 1 xxxxxxxxx
	Item-No. xxxx 2 x
	Weight xx 3 x kg Year x 4 x Hydr.Pres. x 5 x bar
	Serial-No. xx 6 xxx
Made in xx 7 xxx	

B02W

Prie prietaisų pritvirtinta specifikacijų lentelė.

Specifikacijų lentelėje pateikti duomenys:

- 1 Tipas (prietaiso pavadinimas)
- 2 Identifikavimo numeris
- 3 Svoris
- 4 Pagaminimo metai
- 5 Leistinas hidraulinis slėgis (nurodyta ne visų prietaisų)
- 6 Serijos numeris
- 7 Pagaminimo šalis, pvz.:
Vokietija: Vokietijos Federacinė Respublika
ROK: Korėjos Respublika
IE: Airija
PL: Lenkija

5.3 Atitikties deklaracija

Atitikties deklaracijoje pateiktas EB direktyvos 2006/42/EB I priedo 1.7.4.2 c) punkto turinys:

Atitikties deklaracija

Pagal EB direktyvos 2006/42/EB II A priedą.

„Wilhelm STOLL Maschinenfabrik GmbH“
Bahnhofstrasse. 21
38268 Lengede, Deutschland

šiuo dokumentu patvirtina, kad priekinio krautuvo padargų tipai

šakės-griebtuvas FC, identifikavimo numeris 3508220,
kaušas su žnyplėmis FC, identifikavimo numeris 3535300,
griebiamosios šakės FC, identifikavimo numeris 3535320,
viršutinis griebtuvas FC, identifikavimo numeris 3520780,
rąstų griebtuvas FC, identifikavimo numeris 3556810,
kasamasis kaušas FC, identifikavimo numeris 3557480

(serijų numeriai nuo 5400000 iki 5999999)

atitinka visus bendruosius EB direktyvos nuostatus.

Taikytos EB direktyvos:

2006/42/EB 2006 m. gegužės 17 d. Europos Parlamento ir Tarybos direktyva 2006/42/EB dėl mašinų, iš dalies keičianti direktyvą 95/16/EB (nauja versija).

Taikyti darnieji standartai:

DIN EN ISO 12100:2011-03	Mašinų sauga. Bendrieji projektavimo principai. Rizikos vertinimas ir jos mažinimas (ISO 12100:2010); vokiška versija EN ISO 12100:2010.
DIN EN ISO 12100 Ber 1:2013-08	
DIN EN ISO 4254-1:2013-10	Žemės ūkio mašinos. Sauga. 1 dalis. Bendrieji reikalavimai (ISO 4254-1:2013); vokiška versija EN ISO 4254-1:2013.
DIN EN ISO 4413:2011-04	Hidraulika. Bendrosios taisyklės ir saugos reikalavimai, keliami sistemoms ir jų komponentams (ISO 4413:2010); vokiška versija EN ISO 4413:2010.

Asmuo, įgaliotas ruošti techninius dokumentus, yra „STOLL GmbH“ plėtros skyriaus vadovas, parašas viršuje.

Lengede, 2015-xx-xx

užsakius Karsten Kraft
Plėtros skyriaus vadovas

Guido Marenbach
Įmonės vadovas



Pardavėjo parašas

Čia priklijuokite arba įrašykite serijos numerį.

„Wilhelm STOLL Maschinenfabrik GmbH“

Postfach 1181, 38266 Lengede

Bahnhofstr. 21, 38268 Lengede

Telefonas: +49 (0) 53 44/20 0

Faksas: +49 (0) 53 44/20 182

El. paštas: info@stoll-germany.com

STOLL internete:

www.stoll-germany.com

www.facebook.com/STOLLFrontloader

www.youtube.com/STOLLFrontloader