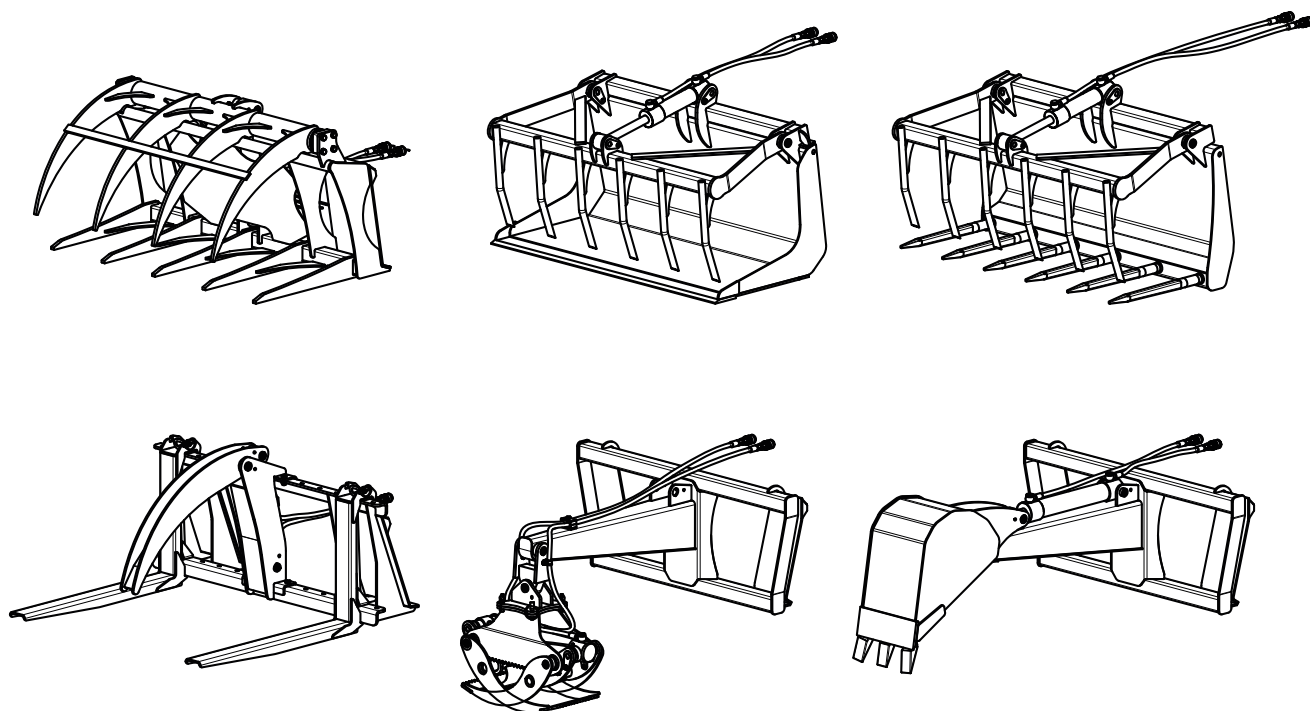


Руководство по эксплуатации



Рабочие органы для погрузчиков CompactLine FC



Грейферные вилы
Ковш-захват
Вилы-захват
Верхний захват
Трелевочный захват
Ковш общеземельный

3643980 B57FC1 000000004 RU 001



STOLL
Фронтальные погрузчики.

Wilhelm STOLL Maschinenfabrik GmbH

Postfach 1181, 38266 Lengede

Bahnhofstr. 21, 38268 Lengede

телефон: +49 (0) 53 44/20 0

факс: +49 (0) 53 44/20 182

E-Mail: info@stoll-germany.com

сайт: www.stoll-germany.com

Заказ запчастей

телефон: +49 (0) 53 44/20 143-146

факс: +49 (0) 53 44/20 183

E-Mail: EA@stoll-germany.com



Содержание

1	О настоящем Руководстве	3
1.1	Обзор документов	3
1.2	Как пользоваться Руководством	4
2	Безопасность	5
2.1	Надлежащее использование	5
2.2	Указания по технике безопасности	5
3	Описание функций	7
3.1	Грейферные вилы FC	7
3.1.1	Описание	7
3.1.2	Подготовка к эксплуатации	7
3.1.3	Начало эксплуатации	8
3.1.4	Хранение рабочего органа	8
3.2	Верхний захват FC	9
3.2.1	Описание	9
3.2.2	Подготовка к эксплуатации	9
3.2.3	Начало эксплуатации	10
3.2.4	Хранение рабочего органа	11
3.3	Ковш-захват FC и вилы-захват FC	12
3.3.1	Описание	12
3.3.2	Подготовка к эксплуатации	12
3.3.3	Начало эксплуатации	13
3.3.4	Хранение рабочего органа	13
3.4	Ковш общеземельный FC	14
3.4.1	Описание	14
3.4.2	Подготовка к эксплуатации	14
3.4.3	Начало эксплуатации	15
3.5	Трелевочный захват FC	18
3.5.1	Описание	18
3.5.2	Подготовка к эксплуатации	18
3.5.3	Начало эксплуатации	20
4	Техническое обслуживание	22
4.1	Регулярное техническое обслуживание	22
4.1.1	График смазки и ТО	22
4.1.2	Места нанесения смазки	22
4.2	Трубопроводы гидросистемы	23
4.3	Моменты затяжки резьбовых соединений	24
5	Приложение	25
5.1	Утилизация	25
5.2	Обозначение	25
5.3	Декларация о соответствии	26

1 О настоящем Руководстве

1.1 Обзор документов

Настоящая документация содержит различные указания и технические сведения по погрузчику, монтажному комплекту и оборудованию. Большая часть документов представлена на нескольких языках.

Если какой-то документ отсутствует или требуется Вам на другом языке, Вы можете заказать его через Вашего дилера. Вы можете также бесплатно скачать руководство на сайте <http://www.stoll-germany.com>.

Инструкция по монтажу

Инструкция по монтажу описывает порядок действий по установке монтажного комплекта, гидравлического и электрического оборудования до ввода погрузчика в эксплуатацию. Она предназначена для специализированных мастерских.

Инструкция по монтажу составлена с учетом модели трактора.

Она не дублирует информацию, содержащуюся в Руководстве по эксплуатации.

Инструкция по монтажу содержит информацию по запчастям для навесного и иного оборудования, специально адаптированного под трактор.

Руководство по эксплуатации фронтального погрузчика

Руководство по эксплуатации содержит указания по безопасному использованию фронтального погрузчика с момента ввода в эксплуатацию до момента утилизации. Оно предназначено для оператора и других лиц, непосредственно использующих погрузчик.

Руководство по эксплуатации составлено специально под соответствующую серию погрузчиков и может лишь условно учитывать оборудование, адаптированное под трактор.

Списки запчастей

Список запчастей содержит данные, необходимые для заказа запасных частей к погрузчику и его опциональному оборудованию. Он не содержит сведений по адаптации под конкретный трактор.

Но в нем представлены запчасти для рабочих органов погрузчика.

Руководство по эксплуатации рабочих органов фронтального погрузчика (настоящий документ)

Настоящее Руководство содержит информацию о рабочих органах с гидравлическими функциями для фронтального погрузчика.

Прочие документы

Помимо упомянутой документации могут быть предоставлены иные инструкции и *техническая информация* по специальному и дополнительному оборудованию, не охваченному другими документами.



При передаче (перепродаже) Вашего погрузчика или трактора вместе с установленным на нем погрузчиком просим прилагать всю техническую документацию! Эта информация понадобится новому владельцу!

1.2 Как пользоваться Руководством

Настоящее Руководство и Руководство по эксплуатации погрузчика помогут Вам в освоении навыков безопасной работы с погрузчиком и рабочими органами.

- Прежде всего, прочтите раздел «Безопасность». Это необходимо для Вашей собственной безопасности и безопасности Ваших сотрудников!
- После этого ознакомьтесь с функциями и особенностями управления погрузчика и рабочих органов. Также обязательно изучите Руководство по эксплуатации погрузчика!

Комментарии к оформлению Инструкции:

Для быстрого поиска нужной информации используйте следующие вспомогательные элементы:

Содержание в начале Руководства

Различное оформление текстов:

Тексты без особых пометок содержат общие пояснения.

- Текст с точкой: призовет Вас к конкретному действию.
- ✓ Этот символ укажет на необходимость выполнить определенные условия, прежде чем приступить к дальнейшим рабочим операциям.
- ✘ Этот символ подскажет, какие инструменты Вам понадобятся.

1. Текст с цифрой: также как текст с точкой, но в несколько этапов.



Текст со значком указательного пальца: содержит особенно важные указания!

1 Иллюстрации: визуализируют обозначения при помощи нумерации.

Выделенные жирным шрифтом цифры в скобках **(1)** указывают на номер соответствующей позиции в иллюстрации.

Предупреждения снизу подчеркнуты линией, сверху обозначены цветным сигнальным словом:

⚠ ОПАСНО!

Эти указания предупреждают об опасностях, которые могут привести к серьезным травмам или смерти.

- Точкой отмечены необходимые меры техники безопасности.

⚠ ПРЕДУПРЕЖДЕНИЕ!

Эти указания предупреждают об опасностях, способных привести к серьезным травмам или смерти.

- Точкой отмечены необходимые меры техники безопасности.

⚠ ОСТОРОЖНО!

Эти указания предупреждают об опасностях, способных привести к травмам легкой или средней тяжести

- Точкой отмечены необходимые меры техники безопасности.

2 Безопасность

2.1 Надлежащее использование

Рабочие органы, описываемые в настоящем Руководстве, предназначены исключительно для использования на компактных тракторах, оснащенных фронтальным погрузчиком, но не на компактных погрузчиках и не на мини-погрузчиках!

Разрешается использовать рабочие органы фронтального погрузчика исключительно по их прямому назначению (смотри ниже).

Информация по *надлежащему использованию*, содержащаяся в Руководстве по эксплуатации фронтального погрузчика, распространяется также и на рабочий орган!

Любые другие способы использования не являются надлежащими.

Назначение грейферных вилок FC

Грейферные вилы предназначены исключительно для захвата, погрузки и транспортировки веток, хвороста, материала по уходу за ландшафтом, а также древесных стволов длиной не более 3 метров. Вилы не предназначены для кусковых дров.

Назначение верхнего захвата FC

Верхний захват служит дополнением к вилам для поддонов STOLL (идентификационный номер 3486070) и может использоваться только в сочетании с ними.

Верхний захват предназначен исключительно для захвата, погрузки и транспортировки стволовой древесины длиной до 3 метров, хвороста и кустарниковой древесины.

После монтажа верхнего захвата на вилы транспортировка ими поддонов станет невозможной.

Назначение ковш-захвата FC и вил-захвата FC

Ковш-захват и вилы-захват предназначены исключительно для захвата, погрузки и транспортировки навоза, компоста, хвороста и силоса и т.п.

Назначение трелевочного захвата FC

Трелевочный захват предназначен исключительно для захвата, погрузки и транспортировки стволовой древесины длиной до **2 метров** и максимальным весом до **600 кг**.

Назначение общеземельного ковша FC

Ковш общеземельный предназначен исключительно для землеройных работ в почвах, имеющих структуру от тонкозернистой до слегка каменистой.

Не разрешается использования ковша общеземельного для любых работ по сносу как над так и под поверхностью земли!

2.2 Указания по технике безопасности



Изучите Руководство по эксплуатации фронтального погрузчика! Прочтите его перед началом работы с погрузчиком и рабочими органами!

Эти рабочие органы предназначены исключительно для использования на погрузчиках STOLL серии CompactLine FC. Пользователь должен быть ознакомлен с правилами техники безопасности, содержащимися в руководствах по эксплуатации к этим погрузчикам!

Руководства по эксплуатации Вы можете бесплатно скачать на сайте <http://www.stoll-germany.com>

⚠ ОПАСНО!

Неправильное обращение с фронтальным погрузчиком или рабочими органами может привести к серьезным травмам и смерти!

- Запрещается нахождение людей в рабочей зоне погрузчика. Никогда не заходите под поднятый груз!
- Опускайте стрелу погрузчика на стоящем тракторе.
- Категорически запрещается поднимать и перемещать людей в рабочих органах!
- Никогда не производите ремонтные, очистные или смазочные работы при поднятой стреле погрузчика! Опустите или демонтируйте стрелу.
- Перед началом работ ознакомьтесь со всеми устройствами, элементами управления и их функциями! Не производите такое ознакомление непосредственно в ходе работ!
- Перед началом работы с погрузчиком или соответствующим рабочим органом переведите все гидравлические устройства управления на тракторе в нулевое положение!
- Максимальная скорость движения с навешенной стрелой погрузчика не должна превышать 25 км/ч при движении по дороге и 6 км/ч при производстве погрузочных работ. Следите за тем, чтобы давление в передних шинах соответствовало предписаниям для погрузочных работ.
- Не допускайте рывков при трогании под полной нагрузкой и при поднятом на максимальную высоту рабочем органе. Сдвигайте и собирайте загружаемый материал, двигаясь под уклон, по возможности загружайтесь в котловине; никогда не двигайтесь с поднятой стрелой поперек наклонной плоскости, при необходимости увеличьте ширину задней колеи трактора, а при наличии передней регулируемой оси также не работайте с нормальной шириной колеи (увеличьте ее).
- Въезжая в загружаемый материал, не выворачивайте руль трактора!
- Никогда не ездите с грузом на рабочем органе по дорогам общего пользования!
- Работайте с фронтальным погрузчиком только в условиях хорошей видимости (чистота стекол кабины, защита от ослепления, достаточная освещенность рабочей зоны в темное время).
- Избегайте контакта с линиями электропередач, это опасно для жизни!
- Выступающее под высоким давлением масло гидравлики может повредить кожу и причинить серьезные травмы.
При получении травм немедленно обратитесь к врачу! Существует опасность заражения!
- Регулярно проверяйте гидролинии, заменяйте поврежденные и изношенные трубопроводы! Шланги, устанавливаемые на замену, должны соответствовать техническим требованиям изготовителя.
- Во избежание травмирования используйте подручные материалы для поиска мест протечки.
- Работы с использованием ковша: Перед началом работ убедитесь в том, что в зоне выемки грунта отсутствуют кабели и трубопроводы. Существует опасность их повреждения!
Повреждение подземных линий электропередач опасно для жизни!
Повреждение газовых трубопроводов может привести к взрыву
- Соблюдайте правила техники безопасности, нормы охраны труда и правила дорожного движения.

3 Описание функций

3.1 Грейферные вилы FC

3.1.1 Описание

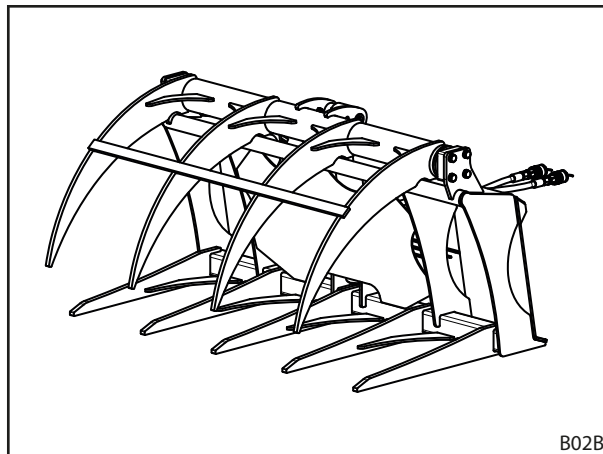
Грейферные вилы состоят из вилок, креплений для быстросменной рамы и верхней зубчатой челюсти, приводимой в движение гидроцилиндром двустороннего действия.

Для задействования двустороннего гидроцилиндра верхней зубчатой челюсти необходимо установить на трактор и/или погрузчик 3-ю линию гидравлики или иное дополнительное устройство управления двустороннего действия.

Грейферные вилы предназначены для сбора и погрузки хвороста, кустарниковой древесины и материалов, используемых для благоустройства ландшафтов. Ими также можно грузить стволковую древесину длиной до 3 метров.

Грейферные вилы не предназначены для захвата кусковых дров, так как дрова могут защемиться между зубьев и погнуть их.

Длинные зубья верхней челюсти помогут Вам с легкостью захватить, перевезти и дозированно выгрузить большие объемы негабаритной кустарниковой древесины.



B02B

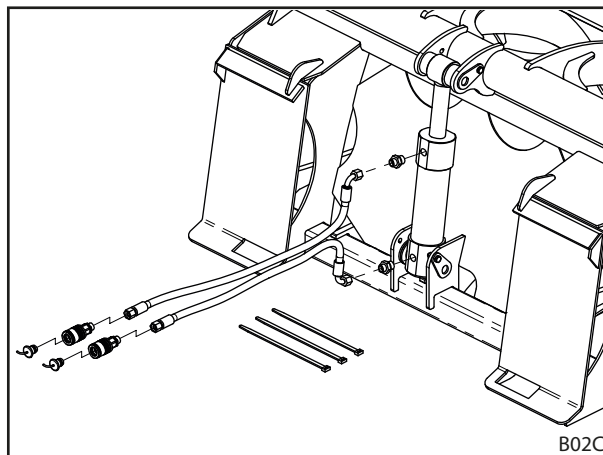
3.1.2 Подготовка к эксплуатации

Грейферные вилы поставляются с завода в собранном виде. Для начала эксплуатации требуется лишь подключить гидравлику.

1. Снимите обе пластиковые заглушки с цилиндра и вверните штуцеры до упора.
2. Привинтите к штуцерам два гидравлических шланга, как показано на рисунке.
3. На другом конце шлангов установите соединительные муфты.

На муфту, ведущую к нижней части цилиндра, наденьте красный колпачок, на другую муфту наденьте черный.

4. При помощи хомутов свяжите отдельные шланги вместе.



B02C

3.1.3 Начало эксплуатации

- ☞ Не допускайте деформации зубьев верхней челюсти!
Для безупречной работы замените или отремонтируйте деформированные зубья.

Монтаж на стрелу фронтального погрузчика

Изучите также Руководство по эксплуатации фронтального погрузчика!

1. Заведите быстросменную раму под пластины рабочего органа.
2. Слегка наклоните и приподнимите быстросменную раму.
3. Введите стопорные крюки быстросменной рамы в отверстия на рабочем органе

- ☞ **Внимание:** Закрывайте запирающий рычаг до упора, иначе блокировка будет неполной!

Подключение гидравлики

Подсоедините гидравлические шланги при помощи муфт к разъемам 3-й линии гидравлики.

Использование

1. Расположите грейферные вилы горизонтально и полностью откройте верхнюю зубчатую челюсть.
2. Заглубите вилы с открытой верхней челюстью в загружаемый материал.
3. Примерно на средних оборотах двигателя трактора закройте верхнюю челюсть как можно плотнее.

Проследите, чтобы зубья верхней челюсти опустились ниже линии зубьев вилок! При этом зубцы могут повредить грунт или проникнуть в него.

При необходимости слегка приподнимите или наклоните рабочий орган перед полным закрытием верхней челюсти.

4. После того как груз был приподнят, еще плотнее сомкните вилы, чтобы надежно зафиксировать неплотно сидящий груз перед началом транспортировки.

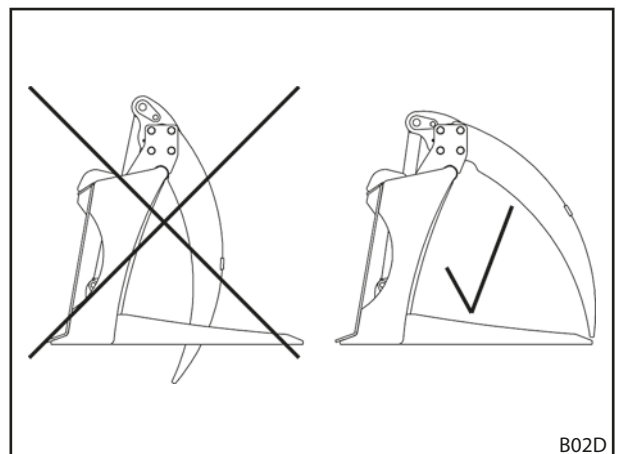
Внимание: Перевозите груз осторожно!

3.1.4 Хранение рабочего органа

При полностью выдвинутом гидроцилиндре (верхняя челюсть закрыта) зубья верхней челюсти находятся примерно на 10 см ниже плоскости вилок (на рисунке слева).

В таком положении запрещается демонтировать рабочий орган с погрузчика и хранить его, так как существует опасность неконтролируемого опрокидывания!

Для постановки на хранение раскройте верхнюю челюсть так, чтобы кончики зубьев находились примерно на одном уровне с нижней частью вилок (на рисунке справа).



3.2 Верхний захват FC

3.2.1 Описание

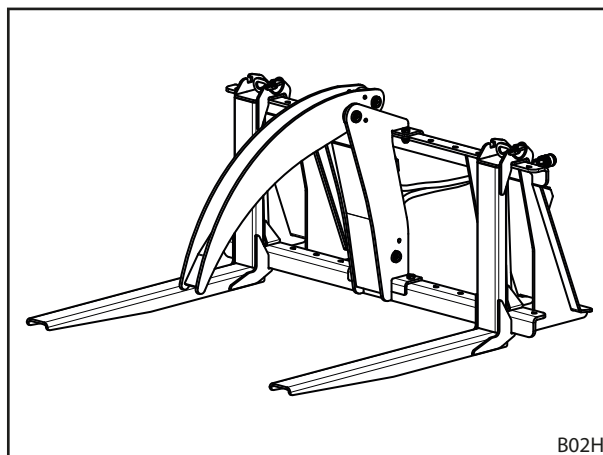
Верхний захват служит дополнением к вилам для поддонов STOLL (идентификационный номер 3486070).

Он состоит из рамы, которая крепится к вилам для поддонов, и непосредственно верхнего захвата, приводимого в движение гидроцилиндром двустороннего действия. Для задействования гидроцилиндра необходимо установить на трактор 3-ю линию гидравлики или иное дополнительное устройство управления двустороннего действия.

Верхний захват предназначен для сбора и погрузки стволовой древесины длиной до 3 м. Кроме того, с его помощью можно грузить хворост и кустарниковую древесину, а также захватывать громоздкие грузы.

Верхний захват не предназначен для транспортировки поддонов, т.к. он опускается ниже рабочей зоны вилок.

Длинные зубья верхнего захвата помогут Вам с легкостью захватить, перевезти и дозированно выгрузить большие объемы материала.



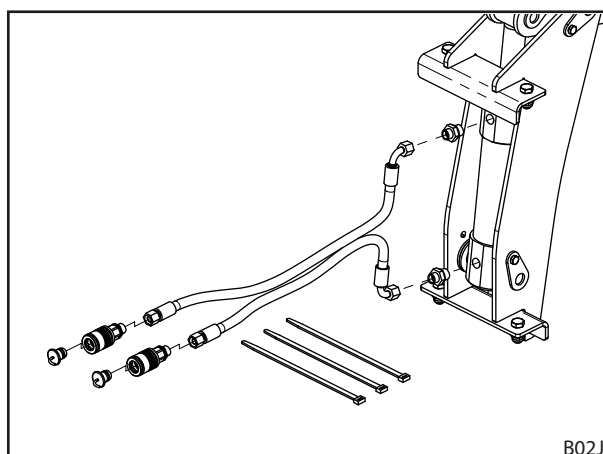
3.2.2 Подготовка к эксплуатации

Верхний захват поставляется с завода в собранном виде. Для начала эксплуатации требуется лишь подключить гидравлику.

1. Снимите обе пластиковые заглушки с цилиндра и вверните штуцеры до упора.
2. Привинтите к штуцерам два гидравлических шланга, как показано на рисунке.
3. На другом конце шлангов установите соединительные муфты.

На муфту, ведущую к нижней части цилиндра, наденьте красный колпачок, на другую муфту наденьте черный.

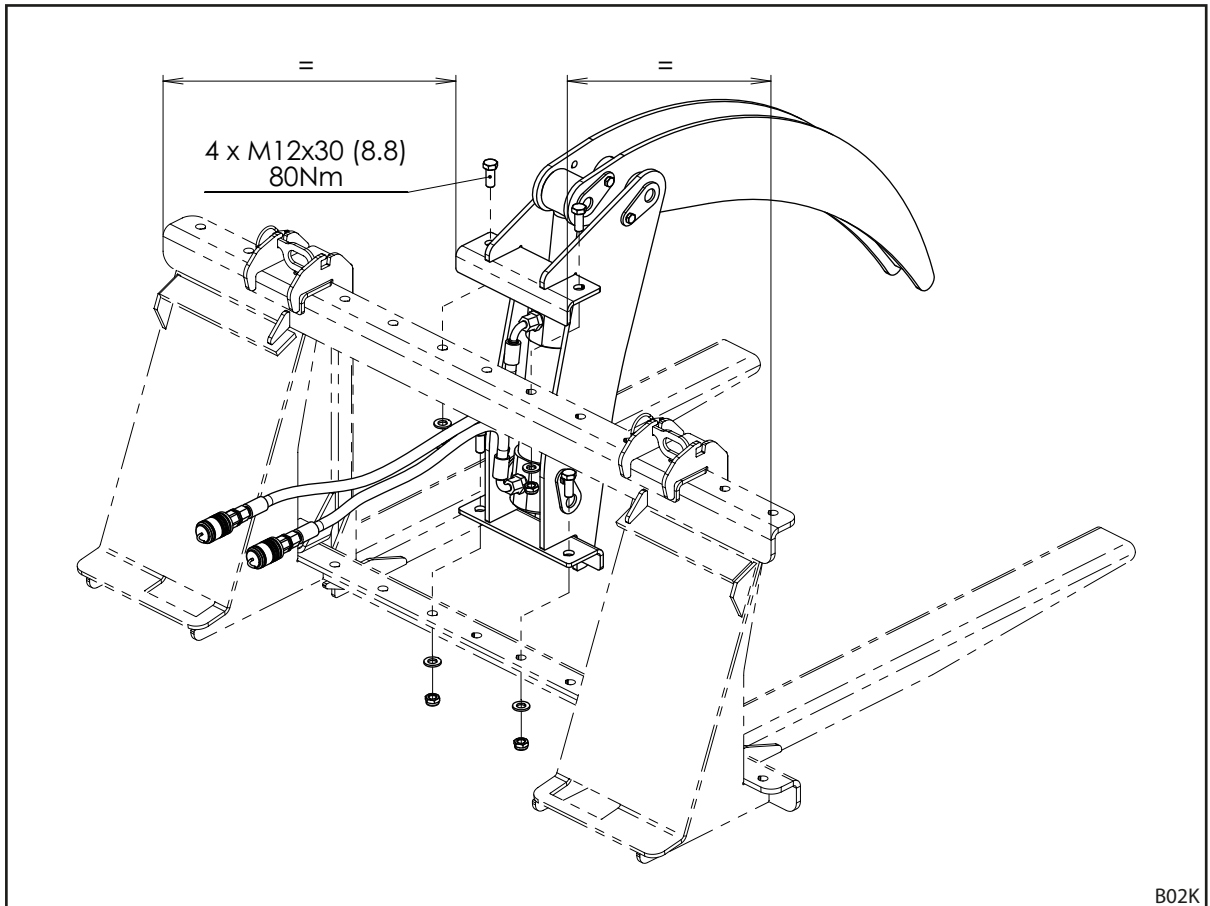
4. При помощи хомутов свяжите отдельные шланги вместе.



3.2.3 Начало эксплуатации

- ☞ Не допускайте деформации зубца верхнего захвата!
 Для безупречной работы замените или отремонтируйте деформированные зубья.
 Эксплуатация разрешена только если верхний захват прочно привинчен к раме вил для поддонов!

Монтаж на раму вил для поддонов



1. Наденьте верхний захват сверху на раму вилок для поддонов.

- ☞ Захват должен располагаться на раме точно по центру, чтобы совместились отверстия для винтов!

2. Привинтите захват к раме при помощи четырех винтов M12x30, четырех шайб и контргаек, затянув их с моментом 80 Нм.

Демонтаж осуществляйте в обратном порядке.

Монтаж на стрелу фронтального погрузчика

Изучите также Руководство по эксплуатации фронтального погрузчика!

1. Заведите быстросменную раму под пластины рабочего органа.
2. Слегка наклоните и приподнимите быстросменную раму.
3. Введите стопорные крюки быстросменной рамы в отверстия на рабочем органе

- ☞ Внимание: Закрывайте запирающий рычаг до упора, иначе блокировка будет неполной!

Подключение гидравлики

Подсоедините гидравлические шланги при помощи муфт к разъемам 3-й линии гидравлики.

Использование

1. Расположите вилы для поддонов горизонтально и полностью раскройте захват.
2. Заглубите вилы с раскрытым захватом в загружаемый материал.
3. Примерно на средних оборотах двигателя трактора закройте захват как можно плотнее.

Проследите, чтобы зубец захвата опустился ниже линии зубьев вилок!

При этом зубец может повредить грунт или проникнуть в него.

При необходимости слегка приподнимите или наклоните рабочий орган перед полным закрытием зубца захвата.

4. После того как груз был приподнят, еще плотнее сомкните зубец захвата, чтобы надежно зафиксировать неплотно сидящий груз перед началом транспортировки.

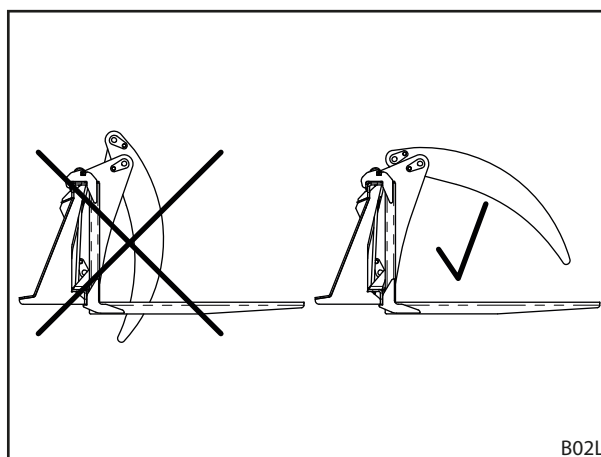
Внимание: Перевозите груз осторожно!

3.2.4 Хранение рабочего органа

При полностью выдвинутом гидроцилиндре (верхний захват закрыт) зубец верхней челюсти выступает на 10 см ниже плоскости вилок (на рисунке слева).

В таком положении запрещается демонтировать рабочий орган с погрузчика и хранить его, так как существует опасность неконтролируемого опрокидывания!

Для постановки на хранение раскройте верхний захват так, чтобы кончик зубца находился примерно в одной плоскости с нижней частью вилок (на рисунке справа).



3.3 Ковш-захват FC и вилы-захват FC

3.3.1 Описание

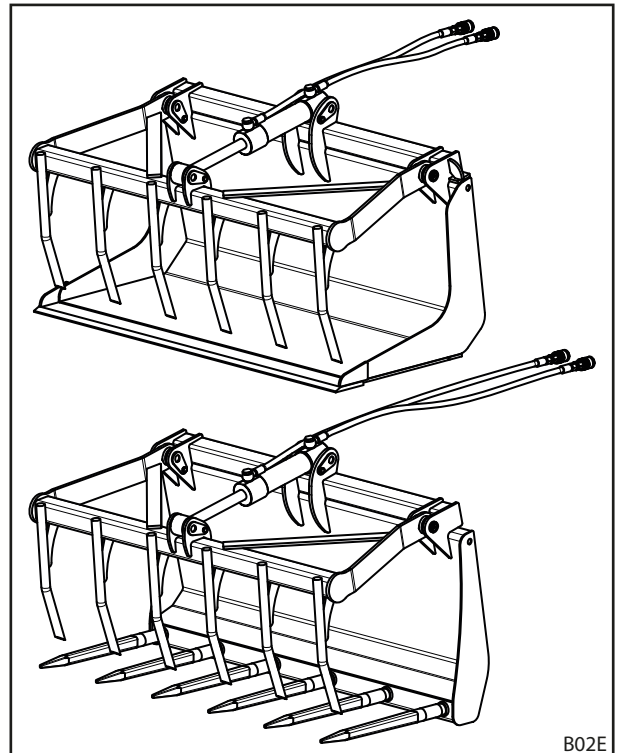
Ковш-захват (на рисунке сверху) и вилы-захват (на рисунке снизу) состоят соответственно из ковша или вилок, креплений для быстросменной рамы и верхней челюсти с зубьями, приводимой в движение гидроцилиндром двустороннего действия.

Для задействования двустороннего гидроцилиндра верхней зубчатой челюсти необходимо установить на трактор и/или погрузчик 3-ю линию гидравлики или иное дополнительное устройство управления двустороннего действия.

Ковш-захват и вилы-захват применяются для сбора и погрузки навоза, компоста, хвороста и силоса. Ковш-захват может также использоваться для погрузки легких сыпучих грузов.

Ковш-захват и вилы-захват не предназначены для захвата штучного материала, например дров или камней, так как такой груз может зацемиться между зубьев и погнуть их.

Большой диапазон открытия верхней челюсти позволяет с легкостью захватывать, перевозить и дозированно сваливать большие объемы.



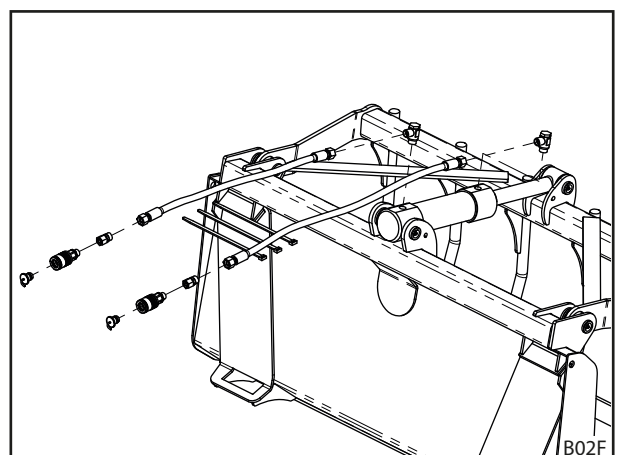
3.3.2 Подготовка к эксплуатации

Ковш-захват и вилы-захват поставляются с завода в собранном виде. Для начала эксплуатации требуется лишь подключить гидравлику.

1. Снимите обе пластиковые заглушки с цилиндра и вверните штуцеры до упора.
2. Привинтите к штуцерам два гидравлических шланга, как показано на рисунке.
3. На другом конце шлангов установите соединительные муфты.

На муфту, ведущую к нижней части цилиндра, наденьте красный колпачок, на другую муфту наденьте черный.

4. При помощи хомутов свяжите отдельные шланги вместе.



3.3.3 Начало эксплуатации

- ☞ Не допускайте деформации зубьев верхней челюсти!
Для безупречной работы замените или отремонтируйте деформированные зубья.

Монтаж на стрелу фронтального погрузчика

Изучите также Руководство по эксплуатации фронтального погрузчика!

1. Заведите быстросменную раму под пластины рабочего органа.
2. Слегка наклоните и приподнимите быстросменную раму.
3. Введите стопорные крюки быстросменной рамы в отверстия на рабочем органе

- ☞ **Внимание:** Закрывайте запирающий рычаг до упора, иначе блокировка будет неполной!

Подключение гидравлики

Подсоедините гидравлические шланги при помощи муфт к разъемам 3-й линии гидравлики.

Использование

1. Расположите ковш-захват или вилы-захват горизонтально и полностью раскройте верхнюю челюсть.
2. Заглубите ковш-захват или вилы-захват с открытой верхней челюстью в загружаемый материал.
3. Примерно на средних оборотах двигателя трактора опустите верхнюю челюсть в крайнее нижнее положение. При необходимости слегка приподнимите или наклоните рабочий орган перед полным закрытием верхней челюсти.
4. После того как груз был приподнят, еще плотнее сомкните верхнюю челюсть, чтобы надежно зафиксировать неплотно сидящий груз перед началом транспортировки

Внимание: Перевозите груз осторожно!

3.3.4 Хранение рабочего органа

⚠ ПРЕДУПРЕЖДЕНИЕ!

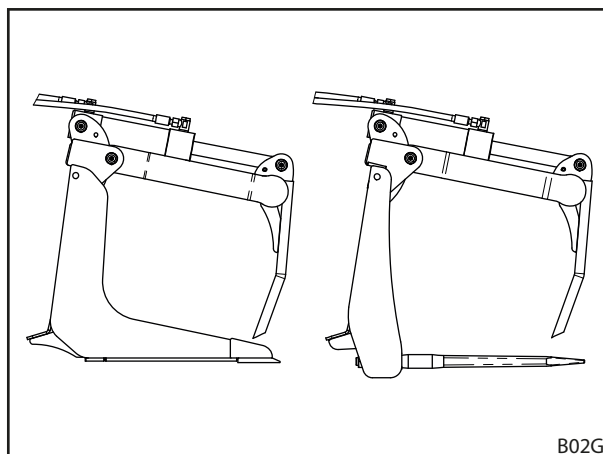
Опасность опрокидывания!

Если верхняя челюсть раскрыта, ковш-захват или вилы-захват могут опрокинуться. Это может нанести травмы людям.

- Храните ковш-захват или вилы-захват только с закрытой, полностью опущенной верхней челюстью!

Верхняя челюсть полностью опущена при полном выдвижении гидроцилиндра.

В таком положении ковш-захват или вилы-захват могут быть безопасно демонтированы и оставлены на хранение.



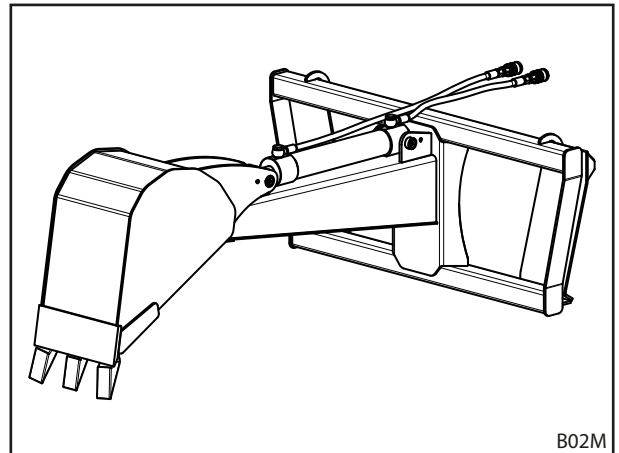
3.4 Ковш общеземельный FC

3.4.1 Описание

Ковш общеземельный состоит из рамы, на которую крепится ковш, приводимый в движение гидроцилиндром двустороннего действия.

Для задействования двустороннего гидроцилиндра ковша необходимо установить на трактор и/или погрузчик 3-ю линию гидравлики или иное дополнительное устройство управления двустороннего действия.

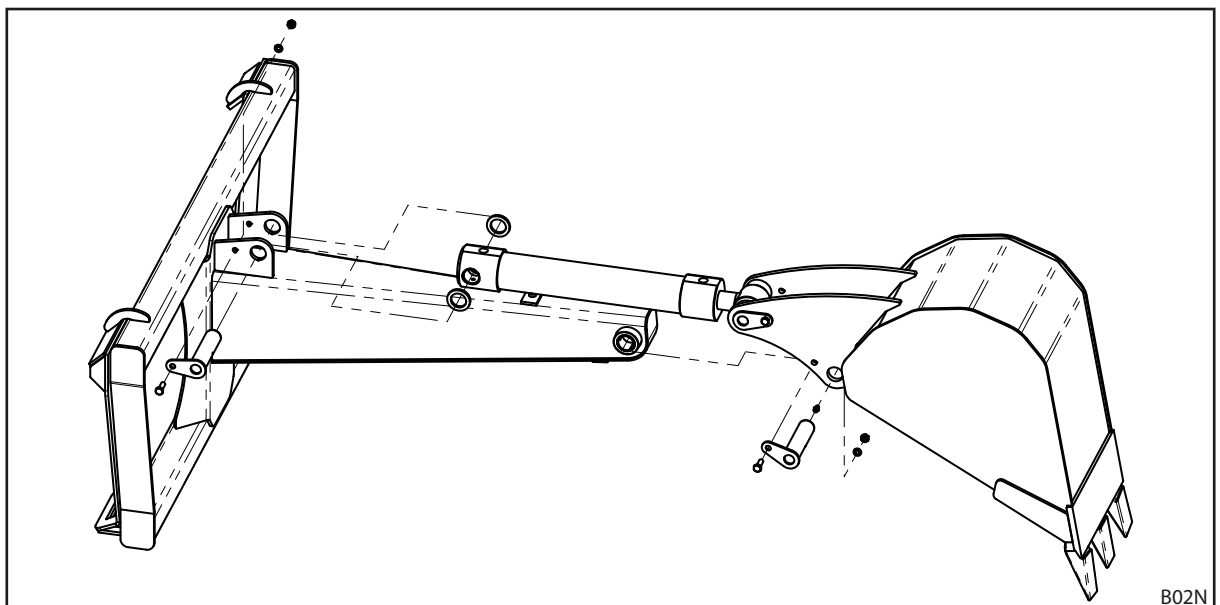
Ковш общеземельный предназначен для землеройных работ в почвах, имеющих структуру от тонкозернистой до слегка каменистой. В зависимости от формы ковша им можно рыть траншеи шириной в 30 см и глубиной до 1,2 м. Зубья на рабочей кромке ковша служат для разрыхления плотной и каменистой почвы и облегчают ее выемку.



3.4.2 Подготовка к эксплуатации

Ковш общеземельный поставляется с завода в собранном виде. Перед началом эксплуатации необходимо соединить ковш и гидроцилиндр с рамой, а также подключить гидролинии.

Монтаж ковша с гидроцилиндром



- Произведите монтаж ковша и гидроцилиндра при помощи прилагаемых стержней, как показано на рисунке.

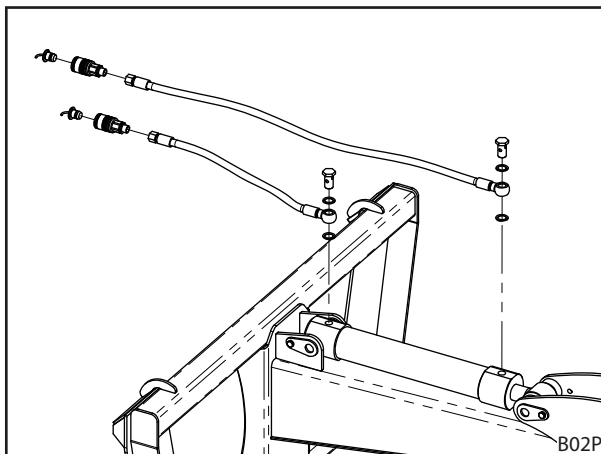


Монтаж гидролиний

1. Снимите обе пластиковые заглушки с гидроцилиндра.
2. Подсоедините к гидроцилиндру два гидравлических шланга при помощи полых болтов и уплотнительных колец, как показано на рисунке.
3. На другом конце шлангов установите соединительные муфты.

На муфту, ведущую к передней части в направлении движения (сторона штока), наденьте красный колпачок, на заднюю часть (сторона поршня) наденьте черный.

4. При помощи хомутов свяжите отдельные шланги вместе.



3.4.3 Начало эксплуатации

Монтаж на стрелу фронтального погрузчика

Изучите также Руководство по эксплуатации фронтального погрузчика!

1. Заведите быстросменную раму под пластины рабочего органа.
2. Слегка наклоните и приподнимите быстросменную раму.
3. Введите стопорные крюки быстросменной рамы в отверстия на рабочем органе



Внимание: Закрывайте запирающий рычаг до упора, иначе блокировка будет неполной!

Подключение гидравлики

Подсоедините гидравлические шланги при помощи муфт к разъемам 3-й линии гидравлики.

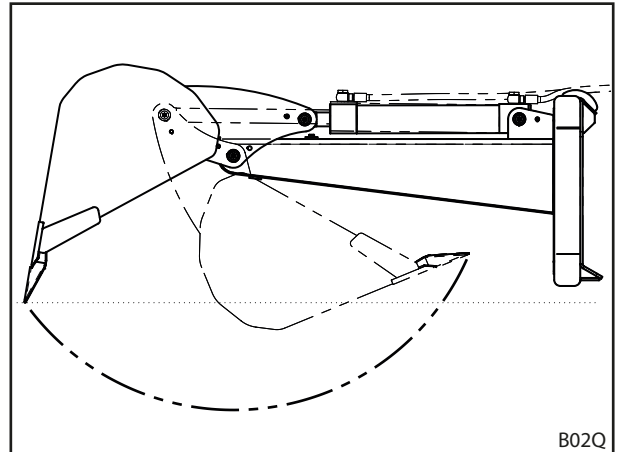
Использование

1. Расположите раму горизонтально и полностью раскройте ковш.
2. Расположите раскрытый ковш над местом выемки грунта (раскрытым зевом вниз).
3. Затяните стояночный тормоз трактора или нажмите и удерживайте педаль тормоза, чтобы предотвратить сползание трактора вследствие последующих движений ковша.

4. Примерно на средних оборотах двигателя трактора максимально опустите ковш, пока зубья кромки не коснутся земли.

5. Теперь выдвигайте цилиндр ковша, врезаясь зубьями режущей кромки в грунт.

За счет рабочих движений ковша сначала возникает сила, выдавливающая погрузчик вверх. Затем она переходит в силу, увлекающую погрузчик вперед. В конце на погрузчик действует сила, прижимающая его к низу.



6. После завершения движений ковша поднимите погрузчик.

Ковш возвращен в исходное положение, если зев обращен вверх, а груз не высыпается.

После выемки при необходимости повторно задействуете цилиндр ковша, чтобы он занял оптимальное для транспортировки положение. Транспортное положение может быть изменено также при помощи цилиндров на погрузчике, управляющих рабочим органом.

7. Опустите стояночный тормоз или отпустите педаль тормоза и перевезите ковш к месту разгрузки.

Внимание: Перевозите груз осторожно!

8. Задействуйте гидроцилиндр ковша, чтобы опрокинуть ковш и позволить грузу выпасть.



Советы и приемы для эффективной выемки

- При работе на рыхлой почве можно добиться большей глубины выемки и большего наполнения ковша за каждый рабочий прием, если попеременно задействовать цилиндры рабочего органа (разгрузка) и цилиндр ковша (выдвижение).
- При высоком сопротивлении грунта (например, из-за содержания камней или корней), гидроцилиндр ковша остановится, достигнув максимума своей мощности.
Из такого положения ни в коем случае не подавайте трактор назад, пытайтесь вытащить или вырвать препятствие! Это приведет к недопустимой перегрузке ковша и непоправимым повреждениям.
- Для выгрузки грунта в сторону от места выемки необходимо перемещать весь трактор (в отличие от мини-экскаватора). Для сокращения числа маневров рекомендуем следующие приемы:
 - При рытье небольшой ямы или короткой траншеи можно высыпать вынимаемый грунт непосредственно за ямой. Для этого после наполнения ковша следует не выворачивая колес подъехать ближе к яме, разгрузить ковш и снова отъехать назад.
 - При рытье длинной траншеи вынимаемый грунт, как правило, приходится складывать сбоку. Для этого можно подъехать ближе к траншее с полностью вывернутыми колесами (осторожно: не въезжаете в саму траншею), разгрузить ковш и снова отъехать назад.
- Параллельное ведение фронтальных погрузчиков серии FC оптимизировано для работ с полностью втянутыми цилиндрами рабочих органов. Так как при выемке грунта ковшовым экскаватором цилиндры рабочего органа нередко полностью выдвигаются, то для поднятия ковша из ямы или траншеи необходимо не просто поднять фронтальный погрузчик, но еще и втянуть обратно цилиндры рабочего органа (за счет чего ковш также совершит движение копания). В противном случае при подъеме фронтального погрузчика система параллельного ведения будет поворачивать ковш все дальше вниз, и он даже может повредить моторный отсек трактора.

3.5 Трелевочный захват FC

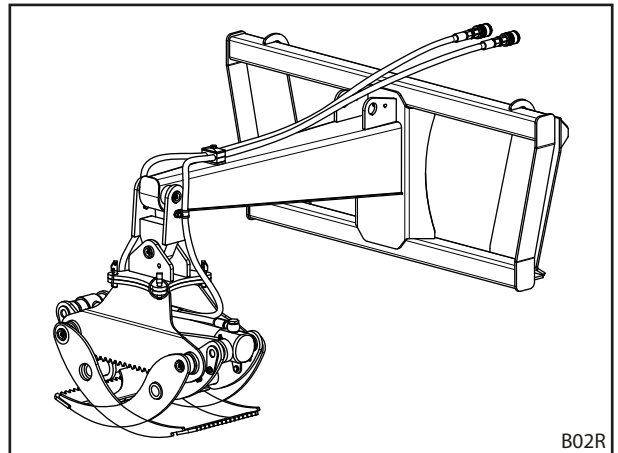
3.5.1 Описание

Трелевочный захват состоит из рамы и захватного устройства, свободно вращающегося на раме при помощи качающегося шарнира. Вращательные движения блокируются при помощи складного шплинта, позволяющего выбрать направление погрузки вдоль или поперек к направлению движения. Направление погрузки можно изменить в порожнем состоянии в любой момент вручную без использования инструментов.

Для задействования двустороннего гидроцилиндра верхнего зажима необходимо установить на трактор и/или погрузчик 3-ю линию гидравлики или иное дополнительное устройство управления двустороннего действия.

Трелевочный захват предназначен для сбора и погрузки стволовой древесины длиной до 2 метров и максимальным весом в 600 кг.

Большие углы поворота позволяют с легкостью захватывать, транспортировать и дозированно сваливать бревна диаметром от 8 до 75 см.

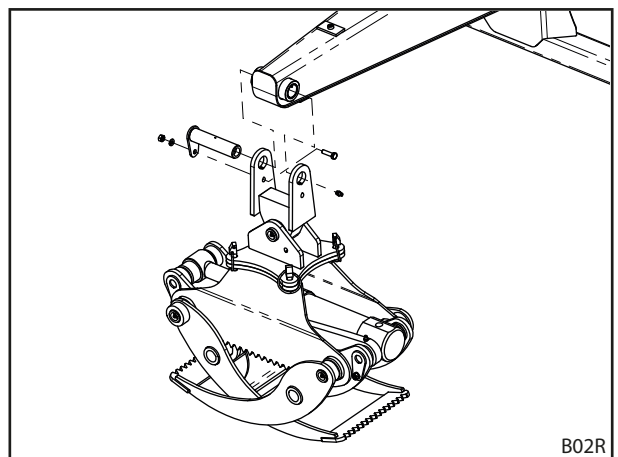


3.5.2 Подготовка к эксплуатации

Трелевочный захват поставляется с завода в собранном виде. Перед началом эксплуатации необходимо соединить качающийся шарнир с рамой, а также подключить гидролинии.

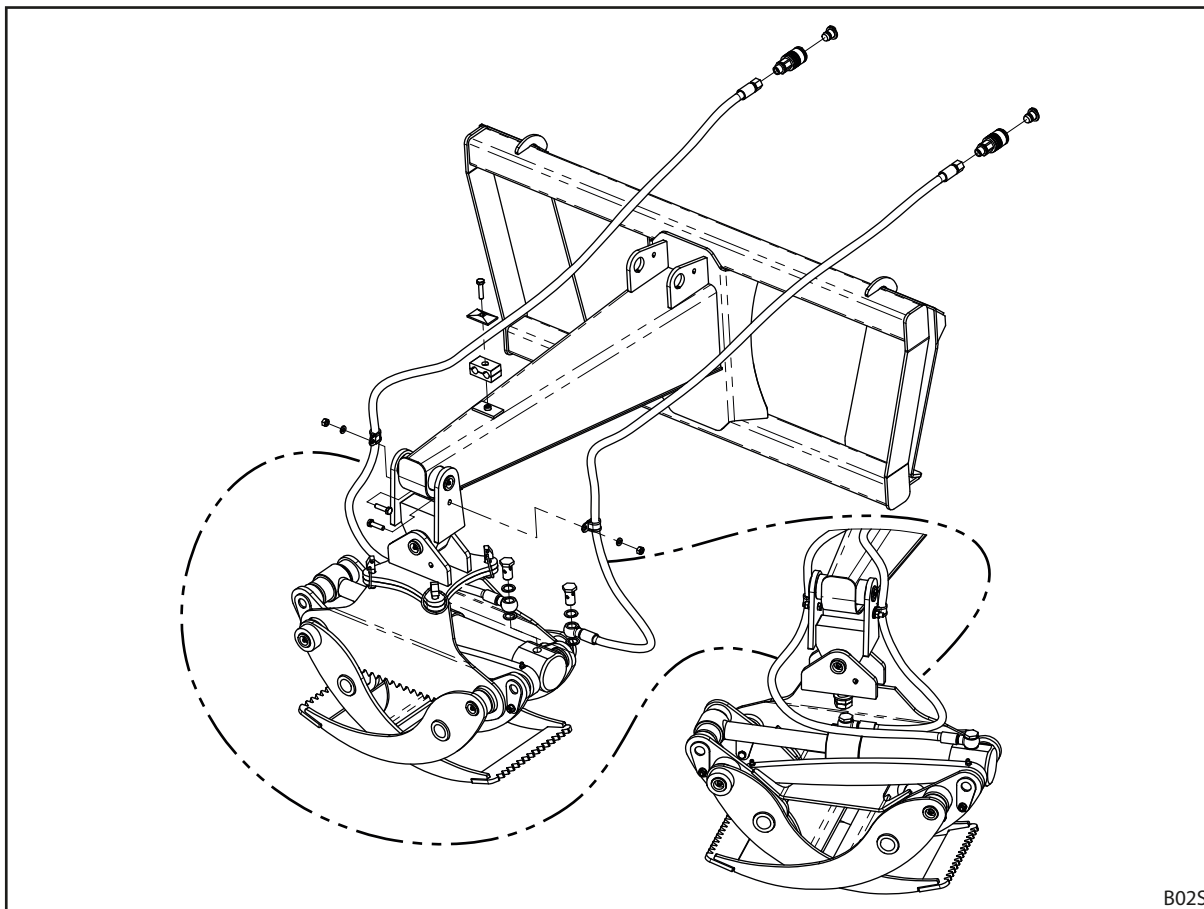
Монтаж качающегося шарнира

- Произведите монтаж качающегося шарнира при помощи прилагаемых стержней, как показано на рисунке.





Монтаж гидролиний



B025


1. Снимите обе пластиковые заглушки с гидроцилиндра.
2. Подсоедините к гидроцилиндру два гидравлических шланга при помощи полых болтов и уплотнительных колец, как показано на рисунке.
3. На другом конце шлангов установите соединительные муфты.
Шланг, проходящий справа по направлению движения, подключается со стороны поршня и снабжается красной заглушкой. Шланг, проходящий слева, подключается со стороны штока и снабжается черной заглушкой.
4. Зафиксируйте шланги при помощи трубных хомутов на качающемся шарнире и при помощи двойного хомута на стреле, как показано на рисунке .



Следите за тем, чтобы никакие движения трелевочного захвата не приводили к растяжению, деформации, перегибам, защемлению или сильному скручиванию шлангов!

5. При помощи хомутов свяжите отдельные шланги вместе.


3.5.3 Начало эксплуатации

-  Не допускайте деформации зубьев трелевочного захвата!
Для безупречной работы замените или отремонтируйте деформированные зубья.

Монтаж на стрелу фронтального погрузчика

Изучите также Руководство по эксплуатации фронтального погрузчика!

1. Заведите быстросменную раму под пластины рабочего органа.
2. Слегка наклоните и приподнимите быстросменную раму.
3. Введите стопорные крюки быстросменной рамы в отверстия на рабочем органе

-  **Внимание:** Закрывайте запирающий рычаг до упора, иначе блокировка будет неполной!

Подключение гидравлики

Подсоедините гидравлические шланги при помощи муфт к разъемам 3-й линии гидравлики.

Использование

1. Расположите раму горизонтально и полностью раскройте зубья захвата.
2. Расположите трелевочный захват раскрытыми зубьями над грузом.
3. Примерно на средних оборотах двигателя трактора опустите захват, чтобы зубья обхватили груз. Как можно плотнее сомкните зубья.

Следите за тем, чтобы зубья захвата могли свободно сомкнуться под грузом, не повреждая при этом грунт.

При необходимости слегка приподнимите или наклоните рабочий орган перед полным смыканием зубьев.

4. После того как груз был приподнят погрузчиком, еще плотнее сомкните зубья трелевочного захвата, чтобы надежно зафиксировать неплотно сидящий груз перед началом транспортировки.

Внимание: Перевозите груз осторожно!



Изменение направления погрузки

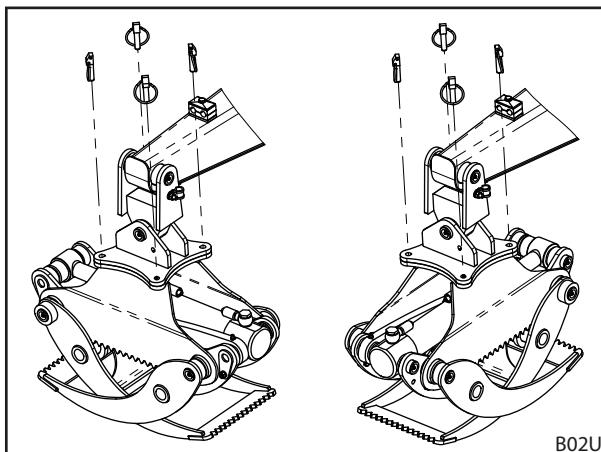
⚠ ПРЕДУПРЕЖДЕНИЕ!

Опасность получения травм!

Возможно непроизвольное опускание фронтального погрузчика или рабочего органа!

- Никогда не заходите под поднятый погрузчик и рабочий орган!
- Не подставляйте ноги под рабочий орган!

1. Опустите порожний захват на уровень нескольких сантиметров от поверхности земли.
2. Наденьте на рычаг управления устройство, блокирующее его для движения по дороге, и заглушите двигатель.
3. Поверните трелевочный захват
 - а) Удалите все четыре шплинта.
 - б) Поверните трелевочный захват на 90 градусов, чтобы отверстия верхней пластины снова оказались над отверстиями нижней пластины.
 - в) Заблокируйте при помощи шплинтов.



Следите за тем, чтобы никакие движения трелевочного захвата не приводили к растяжению, деформации, перегибам, защемлению или сильному скручиванию шлангов!

При необходимости перенесите шланги!

4 Техническое обслуживание

Ненадлежащий ремонт может создать риски для безопасности. Поэтому ремонтно-восстановительные работы должны проводиться квалифицированным персоналом! Stoll рекомендует проводить ремонтно-восстановительные работы в специализированном сервисе.

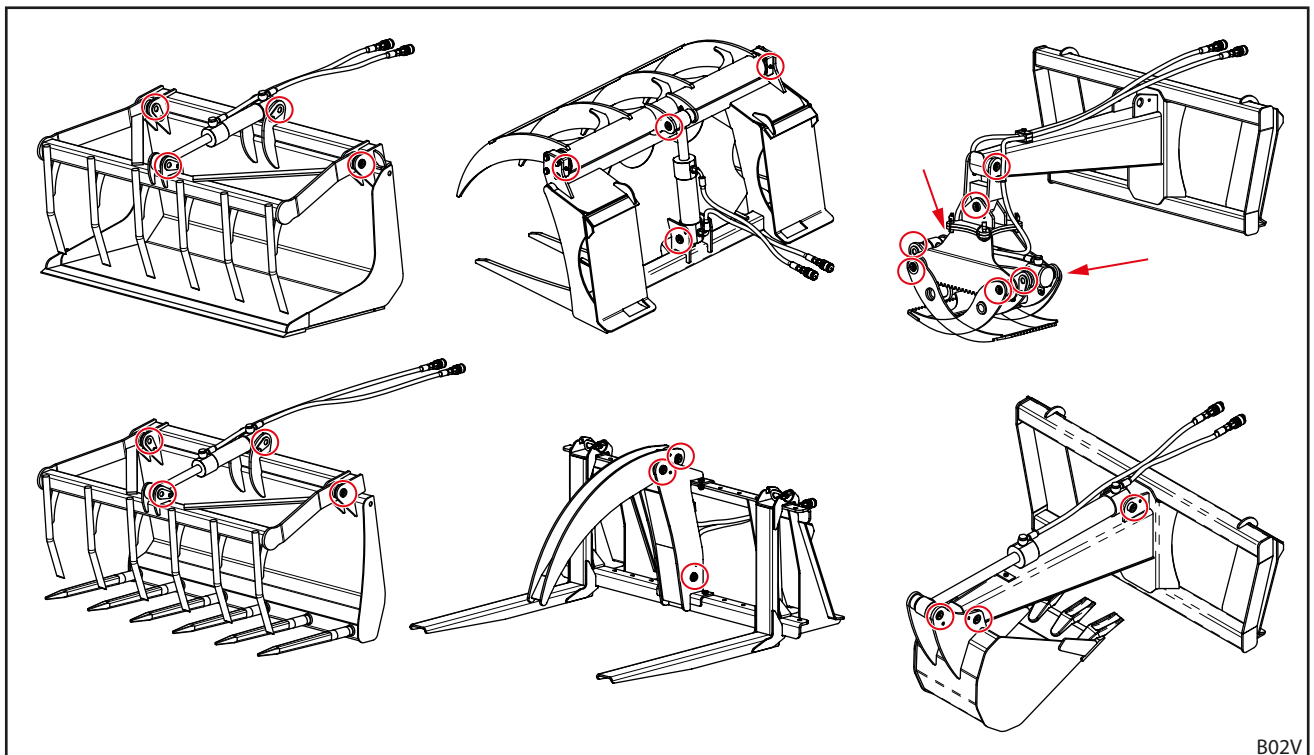
4.1 Регулярное техническое обслуживание

4.1.1 График смазки и ТО

Позиция ТО	Операция	Интервал [моточасов]
Резьбовые соединения	проверить, при необходимости подтянуть	100 ч
Подшипниковые опоры	Смазать (смотри 4.1.2)	10 ч
Шланги гидросистемы	Визуальный контроль, при необходимости замена в сервисе	100 ч
	Замена в сервисе	4 года*

* см. указания 4.2

4.1.2 Места нанесения смазки



Места смазки отдельных рабочих органов обозначены на рисунках красными кружками и стрелками

- Смазывайте подшипниковые опоры через пресс-маслёнки каждые 10 моточасов с помощью смазконагнетателя.

Смазочный материал: Универсальная смазка DIN 51502 K2K, ISO 6743 ISO-L-XCCEA2 или аналог



4.2 Трубопроводы гидросистемы

Шланги гидросистемы согласно DIN 20066 разрешается хранить не более 2 лет и использовать не позднее, чем через 6 лет с даты изготовления. Исходя из этого, минимальная длительность эксплуатации составляет 4 года при нормальной нагрузке.

Шланги гидросистемы имеют 2 маркировки даты:

Например, символы на шланге "1Q15" означают, что шланг изготовлен в 1 квартале 2015;

символы "0415" или "04/15" на арматуре означают, что шланг изготовлен в апреле 2015.

- Не используйте гидравлические шланги старше 6 лет!
- Не используйте гидравлические шланги, если их материал старше 10 лет!
- Сокращайте интервалы замены, если шланги быстро изнашиваются!
- Замените шланги при появлении пор и трещин!



4.3 Моменты затяжки резьбовых соединений



Следите за чистотой резьбы!

Нижеследующие моменты затяжки рассчитаны для чистых, сухих и обезжиренных болтов и резьбы!

Моменты затяжки резьбовых соединений				
Резьба	Класс прочности			
	8.8		10.9	
	Nm	lb-ft	Nm	lb-ft
M8	23	17	33	24
M8x1	25	18	35	26
M10	46	34	65	48
M10x1,25	49	36	69	51
M12	80	59	110	81
M12x1,5	84	62	118	87
M12x1,25	88	65	123	91
M14	130	96	180	133
M14x1,5	138	102	190	140
M16	190	140	270	199
M16x1,5	210	155	290	214
M18	270	199	380	280
M18x2	280	206	400	295
M18x1,5	300	221	420	310
M20	380	280	530	391
M20x2	400	295	560	413
M20x1,5	420	310	590	435
M22	510	376	720	531
M22x2	540	398	750	553
M22x1,5	560	413	790	582
M24	630	464	890	656
M24x2	680	501	950	700
M27	930	686	1310	966
M27x2	995	733	1400	1032
M30	1260	929	1770	1305
M30x2	1370	1010	1930	1423
5/8" UNC (нормальная)	175	129	245	180
5/8" UNF (мелкая)	200	147	280	206
3/4" UNC (нормальная)	380	280	530	391
3/4" UNF (мелкая)	420	310	590	435

5 Приложение

5.1 Утилизация


Рабочие органы погрузчика в основном состоят из стальных конструкций и гидравлических элементов, которые также могут содержать резиновые и пластиковые материалы.

Поручите утилизацию старых рабочих органов погрузчика и их компонентов специализированному предприятию!

Это в частности касается элементов гидравлики, содержащих остатки масла и способных нанести серьезный ущерб окружающей среде.

При утилизации гидравлического масла соблюдайте требования Руководства по эксплуатации трактора и нормативные акты об охране окружающей среды, действующие в Вашей стране!

5.2 Обозначение

Designed by STOLL GmbH D 38268 Lengede Germany	
	Type xx 1 xxxxxxxxxx
	Item-No. xxxx 2 x
	Weight xx 3 x kg Year x 4 x Hydr.Pres. 5 x bar
	Serial-No. xx 6 xxx
Made in xx 7 xxx	

B02W

Обозначения оборудования содержатся в заводской табличке.

Она содержит следующие данные:

- 1 Тип (Обозначение оборудования)
- 2 Идентификационный номер
- 3 Масса
- 4 Год изготовления
- 5 Допустимое давление гидравлики (не на всех устройствах)
- 6 Серийный номер
- 7 Страна-изготовитель, например:
Germany: Федеративная Республика Германия
ROK: Республика Корея
IE: Ирландия
PL: Польша

5.3 Декларация о соответствии

Содержание Декларации о соответствии отвечает требованиям Директивы ЕС 2006/42/EG, приложение I, абзац 1.7.4.2 с):

Декларация о соответствии

согласно Директиве ЕС 2006/42/EG, приложение II А.

Компания
Wilhelm STOLL Maschinenfabrik GmbH
Bahnhofstrasse. 21
38268 Lengede, Deutschland

настоящим удостоверяет, что рабочие органы для фронтального погрузчика следующих типов

грейферные вилы FC, идентификационный номер 3508220,
ковш-захват FC, идентификационный номер 3535300
вилы-захват FC, идентификационный номер 3535320,
верхний захват FC, идентификационный номер 3520780,
трелевочный захват FC, идентификационный номер 3556810,
ковш общеземельный FC, идентификационный номер 3557480

(серийные номера от 5400000 до 5999999)

отвечают всем соответствующим нормативам ЕС.

Нормативные документы ЕС:

2006/42/EG Директива 2006/42/EG Европейского парламента и Европейского Совета от 17 мая 2006 года о машинах и внесении изменений в Директиву 95/16/EG (новая редакция)

Единые стандарты:

DIN EN ISO 12100:2011-03	Безопасность машин – Общие принципы – оценка и уменьшение рисков (ISO 12100:2010); Немецкая редакция EN ISO 12100:2010
DIN EN ISO 12100 Ver 1:2013-08	
DIN EN ISO 4254-1:2013-10	Сельскохозяйственная техника - безопасность - часть 1: Общие требования (ISO 4254-1:2013); Немецкая редакция EN ISO 4254-1:2013
DIN EN ISO 4413:2011-04	Жидкостная техника - Общие правила и требования техники безопасности к гидравлическому оборудованию и компонентам (ISO 4413:2010); Немецкая редакция EN ISO 4413:2010

Ответственность за составление технической документации несет директор по развитию STOLL GmbH, адрес смотри выше.

Lengede xx.xx.2015

и/о Карстен Крафт
директор по развитию

Гидо Маренбах
управляющий



Адрес дилера

Место для наклеивания или записи серийного номера

Wilhelm STOLL Maschinenfabrik GmbH

Postfach 1181, 38266 Lengede

Bahnhofstr. 21, 38268 Lengede

телефон: +49 (0) 53 44/20 0

факс: +49 (0) 53 44/20 182

E-Mail: info@stoll-germany.com

STOLL в интернете:

www.stoll-germany.com

[www.facebook.com\STOLLFrontloader](https://www.facebook.com/STOLLFrontloader)

[www.youtube.com\STOLLFrontloader](https://www.youtube.com/STOLLFrontloader)