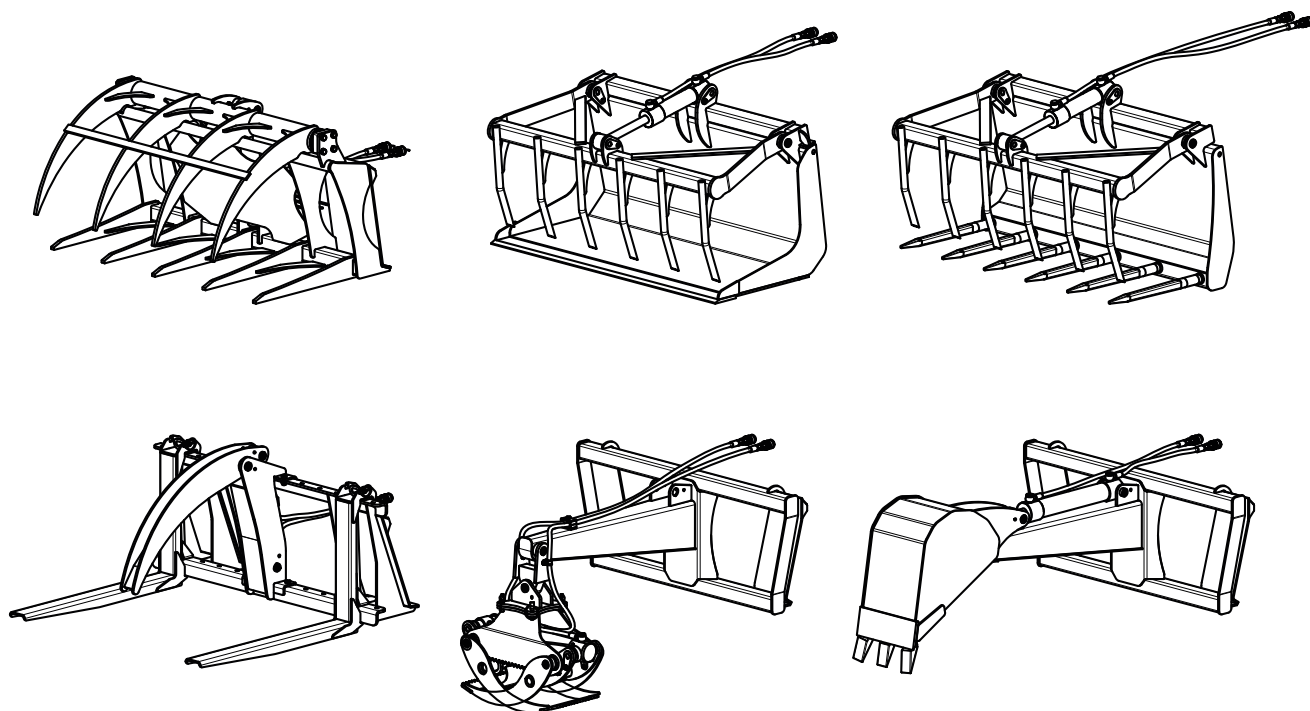


# Bruksanvisning

Redskap till  
frontlastare **CompactLine FC**



Gripgaffel  
Gaffelskopa  
Silogrip  
Griptillsats  
Timmergrip  
Skovel

3644020 B57FC1 000000004 SV 001



**STOLL**  
The Loader Specialist.

**Wilhelm STOLL Maschinenfabrik GmbH**

Postfach 1181, 38266 Lengede

Bahnhofstr. 21, 38268 Lengede

Telefon: +49 (0) 53 44/20 0

Fax: +49 (0) 53 44/20 182

E-post: [info@stoll-germany.com](mailto:info@stoll-germany.com)

Webben: [www.stoll-germany.com](http://www.stoll-germany.com)

**Reservdelsbeställning**

Telefon: +49 (0) 53 44/20 143-146

Fax: +49 (0) 53 44/20 183

E-post: [EA@stoll-germany.com](mailto:EA@stoll-germany.com)

## Innehållsförteckning

1	Om bruksanvisningen .....	3
1.1	Dokumentöversikt .....	3
1.2	Att använda bruksanvisningen .....	4
2	Säkerhet .....	5
2.1	Ändamålsenlig användning .....	5
2.2	Säkerhetsanvisningar .....	5
3	Funktionsbeskrivning .....	7
3.1	Gripffel FC .....	7
3.1.1	Beskrivning .....	7
3.1.2	Före den första idrifttagningen .....	7
3.1.3	Idrifttagning .....	8
3.1.4	Ställa av redskapet .....	8
3.2	Griptillsats FC .....	9
3.2.1	Beskrivning .....	9
3.2.2	Före den första idrifttagningen .....	9
3.2.3	Idrifttagning .....	10
3.2.4	Ställa av redskapet .....	11
3.3	Gaffelskopa FC och silogrip FC .....	12
3.3.1	Beskrivning .....	12
3.3.2	Före den första idrifttagningen .....	12
3.3.3	Idrifttagning .....	13
3.3.4	Ställa av redskapet .....	13
3.4	Skovel FC .....	14
3.4.1	Beskrivning .....	14
3.4.2	Före den första idrifttagningen .....	14
3.4.3	Idrifttagning .....	15
3.5	Timmergrip FC .....	18
3.5.1	Beskrivning .....	18
3.5.2	Före den första idrifttagningen .....	18
3.5.3	Idrifttagning .....	20
4	Service .....	22
4.1	Regelbundet underhåll .....	22
4.1.1	Smörj- och underhållsschema .....	22
4.1.2	Smörjställen .....	22
4.2	Hydraulledningar .....	23
4.3	Skruvarnas åtdragningsmoment .....	24
5	Bilaga .....	25
5.1	Skrotning .....	25
5.2	Märkning .....	25
5.3	Försäkran om överensstämmelse .....	26

## 1 Om bruksanvisningen

### 1.1 Dokumentöversikt

Det finns olika bruksanvisningar och tekniska underlag till frontlastaren, påbyggnadssatsen och tillbehöret. De flesta dokumenten finns på flera språk.

Du kan beställa bruksanvisningarna från din återförsäljare om du saknar en bruksanvisning eller behöver ha den på ett annat språk. Du kan även ladda ner många av bruksanvisningarna gratis från <http://www.stoll-germany.com>.

#### **Monteringsanvisning**

Monteringsanvisningen beskriver hur frontlastarens påbyggnadssats samt dess hydraul- och elutrustning monteras fram tills frontlastarens första idrifttagning. Den riktar sig till fackverkstäder.

Monteringsanvisningen är speciellt framtagen för traktormodellen. Den innehåller inte information som finns i bruksanvisningen.

Monteringsanvisningen innehåller information om reservdelar och påbyggnadsdelar som är speciellt anpassade till traktorn.

#### **Bruksanvisning till frontlastaren**

Bruksanvisningen beskriver hur du använder frontlastaren på ett säkert sätt från den första idrifttagningen fram till skrotningen. Den riktar sig till maskinägaren och dem som använder frontlastaren.

Bruksanvisningen är speciellt framtagen för frontlastarserien och tar därför endast upp utrustning som är speciellt anpassad till traktorn i begränsad omfattning.

#### **Reservdelslistor**

Frontlastarens reservdelslista innehåller beställningsuppgifter för frontlastarseriens och tillbehörets reservdelar. Utrustning som är speciellt anpassad till traktorn är inte medtagen. Det finns även reservdelslistor för frontlastarens redskap.

#### **Bruksanvisning till frontlastarens redskap (detta dokument)**

Denna bruksanvisning beskriver redskap med hydraulfunktioner som kan användas tillsammans med frontlastaren.

#### **Övriga dokument**

Utöver tidigare nämnda bruksanvisningar kan det finnas monterings- och bruksanvisningar samt annan *teknisk information* som avser extrautrustning, eller innehåller kompletterande information som inte har tagits med i den övriga dokumentationen.



---

Lämna med all tillhörande dokumentation om du säljer frontlastaren eller traktorn med påbyggd frontlastare! Nästa ägare behöver informationen!

---

## 1.2 Att använda bruksanvisningen

Denna bruksanvisning och frontlastarens bruksanvisning hjälper dig att lära dig hur du hantear frontlastaren och redskapen på ett säkert sätt.

- Läs för din egen och andras säkerhet och skydd först igenom kapitlet Säkerhet!
- Lär dig sedan hur frontlastaren och redskapen fungerar och används. Följ även anvisningarna i frontlastarens bruksanvisning om detta!

### Information om bruksanvisningens uppbyggnad:

För att du snabbare ska kunna hitta informationen i bruksanvisningen har vi lagt in följande "hjälpmedel":

**Innehållsförteckning** i början av bruksanvisningen.

### Olika utformade texter:

Vanlig text utan speciella markeringar förklarar situationer och sammanhang.

- Text med en punkt: Här måste eller kan du göra något.
- ✓ Denna symbol anger att det finns förutsättningar som måste uppfyllas innan du kan börja med nästa arbetssteg.
- ✘ Denna symbol anger att du måste använda vissa verktyg.

1. Text med ett nummer: Som vid en punkt, men det finns flera arbetssteg.



---

Text med ett pekfinger: Här hittar du särskilt viktig information!

---

**1 Bildförklaring:** Ger beteckningarna till bildernas positionsnummer.

Siffror med fet stil inom parentes (**1**) hänvisar också till positionsnummer i bilderna.

**Varningsanvisningarna** avgränsas av en linje under ett signalord med färglagd bakgrund:

#### **⚠ FARA!**

Dessa anvisningar varnar för faror som leder till allvarliga skador eller dödsfall.

- Punkten anger vilka åtgärder som krävs för att förhindra att faran uppstår.

#### **⚠ VARNING!**

Dessa anvisningar varnar för faror som kan leda till allvarliga skador eller dödsfall.

- Punkten anger även här vilka åtgärder som krävs för att förhindra att faran uppstår.

#### **⚠ VAR FÖRSIKTIG!**

Dessa anvisningar varnar för faror som kan leda till medelsvåra och lättare skador eller.

- Punkten anger även här vilka åtgärder som krävs för att förhindra att faran uppstår.

## 2 Säkerhet

### 2.1 Ändamålsenlig användning

Frontlastar-redskapen som beskrivs i den här bruksanvisningen är uteslutande avsedda för att användas till kompaktraktorer med frontlastare, men inte till kompaktlastare eller gårdslastare!

Frontlastar-redskapen får uteslutande användas för brukliga syften (se nedan).

Anvisningarna om *ändamålsenlig användning* i frontlastarens bruksanvisning gäller även för redskapet!

All användning utöver den angivna gäller som icke ändamålsenlig.

#### **Användningsområde gripgaffel FC**

Gripgaffeln är uteslutande avsedd för att ta upp, lasta och transportera virke, sly och trädgårdsavfall samt trädstammar som är maximalt 3 m långa, men inte ved.

#### **Användningsområde griptillsats FC**

Griptillsatsen är ett tillbehör till STOLL-pallgaffel (ID-nr 3486070) och får endast användas tillsammans med pallgaffeln.

Griptillsatsen är uteslutande avsedd för att ta upp, lasta och transportera trädstammar som är maximalt 3 m långa, virke och sly.

När griptillsatsen monteras på pallgaffeln ändras pallgaffelns avsedda användning så att den inte längre lämpar sig för att transportera pallar.

#### **Användningsområde gaffelskopa FC och silogrip FC**

Gaffelskopan och silogripen är uteslutande avsedda för att ta upp, lasta och transportera gödsel, kompost, sly, ensilage och liknande.

#### **Användningsområde timmergrip FC**

Timmergripen är uteslutande avsedd för att ta upp, lasta och transportera trädstammar som är maximalt **2 meter** långa vid en nyttolast på högst **600 kg**.

#### **Användningsområde skovel FC**

Skoveln är uteslutande avsedd för att gräva jord under mark i finkornig upp till lätt stenig mark. Skoveln får inte användas för rivningsarbeten av något slag, vare sig ovan eller under mark!

### 2.2 Säkerhetsanvisningar



Följ anvisningarna i frontlastarens bruksanvisning! Läs dessa innan du börjar arbeta med frontlastaren och dess tillhörande redskap!

Redskapen är avsedda för användning tillsammans med STOLL frontlastare i serien CompactLine FC. Det är en förutsättning för arbetet att du känner till säkerhetsanvisningarna i frontlastarens bruksanvisning!

Du kan ladda ner bruksanvisningarna gratis från <http://www.stoll-germany.com>

**⚠ FARA!**

Om frontlastaren eller dess redskap används felaktigt kan följden bli livshotande skador eller dödsfall!

- Det är förbjudet för personer att vistas i lastarens arbetsområde. Gå aldrig under upplyft last!
- Sänk lastarmarna när traktorn ska parkeras.
- Det är strängt förbjudet att transportera eller lyfta upp personer med redskapen!
- Lastarmarna får aldrig vara i upplyft läge under reparation, rengöring och smörjning! Sänk eller demontera lastarmarna.
- Bekanta dig med alla anordningar och manöverdon samt deras funktioner innan du börjar arbeta! När du redan arbetar är det för sent!
- Innan du ska börja använda frontlastaren eller redskapen måste du alltid först ställa de hydrauliska styrorganen i nolläge!
- Tillåten maxhastighet vid körning i vägtrafik är 25 km/tim. med lastarmar och 6 km/tim. under lastning. Var observant på föreskrivet lufttryck i framdäcken under lastningsarbeten!
- Starta inte traktorn med ett ryck när redskapet är fullastat och i det högsta läget. För samman och samla ihop lasten utför, lasta om möjligt i en dalsänka, kör inte med upplyfta lastarmar på tvären lutningar, öka eventuellt traktorns spårvidd baktill, framtill ska spårvidden inte vara under den normale även om en justeringsaxel finns.
- Vrid inte på traktorns ratt när du kör in i lastgodset!
- Redskapet får inte vara lastat under körning på allmän väg!
- Du får endast arbeta med frontlastaren om du har god sikt (rena rutor, risk för bländning, tillräcklig upplyst arbetsområde i mörker).
- Var observant på elledningar, livsfara vid beröring!
- Hydraulolja som stänker ut under högt tryck kan penetrera huden och orsaka allvarliga skador.  
Uppsök omedelbart läkare om du blir skadad! Infektionsrisk!
- Kontrollera hydraulledningarna regelbundet och byt dem om de är skadade eller slitna! De nya ledningarna måste uppfylla maskintillverkarens tekniska krav.
- För att undvika skador ska du använda lämpliga hjälpmedel när du letar efter läckor.
- Vid arbeten med skovel: Säkerställ att inga ledningar eller rör är dragna i utgrävningsområdet innan du börjar arbeta. Risk för att ledningar/rör förstörs!  
Livsfara om elektriska jordledningar förstörs!  
Explosionsrisk om gasledningar förstörs!
- Följ alltid gällande föreskrifter för olycksfallsskydd, arbetsskyddslagstiftning samt trafikförordningen.

## 3 Funktionsbeskrivning

### 3.1 Gripgaffel FC

#### 3.1.1 Beskrivning

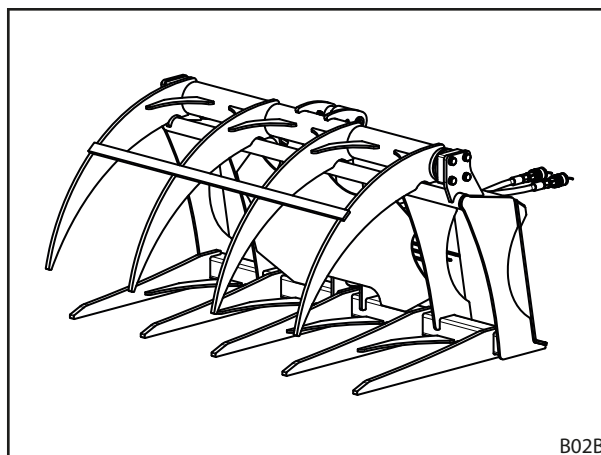
Gripgaffeln består av en gaffel, anslutningar för snabbkopplingsramen och en övre pinngrip som aktiveras med en dubbelverkande hydraulcylinder.

För att du ska kunna aktivera den dubbelverkande hydraulcylindern till den övre pinngripen måste traktorn eller frontlastaren ha en 3:e funktion eller ett extra dubbelverkande styrorgan installerat.

Gripgaffeln används för lyfta och virke, sly och trädgårdsavfall. Den lämpar sig även för att lasta om trädstammar som är maximalt 3 m långa.

Gripgaffeln lämpar sig inte för att ta upp ved, eftersom vedträna fastnar mellan pinnarna och kan böja dessa.

Den övre gripens långa pinnar möjliggör en enkel upptagning, transport och kontrollerad nedsättning av stora volymer skrymmande sly.



B02B

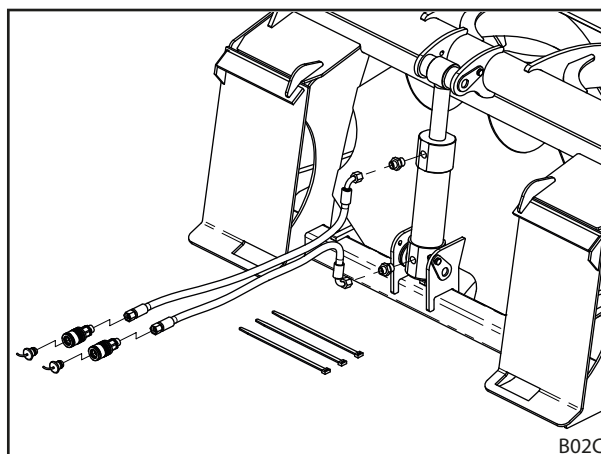
#### 3.1.2 Före den första idrifttagningen

Gripgaffeln har monterats klart på fabriken. Det är bara försörjningsledningarna som ska monteras inför den första idrifttagningen.

1. Ta bort de båda plasthättorna på hydraulcylindern och skruva in inskruvningsstosen ordentligt.
2. Skruva fast två hydraulslangar i inskruvningsstosen enligt illustrationen i bilden.
3. Sätt fast kopplingsmanschetterna i slangarnas andra ände.

Kopplingsmanschetten som försörjer cylinderns undre sida ska ha den röda förslutningshättan, den andra sidan får den svarta hättan.

4. Fäst samman slangarna med kabelbuntband.



B02C



### 3.1.3 Idrifttagning



Den övre gripens pinnar får inte vara böjda!  
Räta ut eller ersätt böjda pinnar för att säkerställa ett felfritt arbete.

#### Montering på frontlastarens armar

Följ anvisningarna i frontlastarens bruksanvisning om detta!

1. Grip fast med snabbkopplingsramen under redskapets pall.
2. Tippa snabbkopplingsramen något och lyft upp den.
3. Sväng in snabbkopplingsramens spärrhake i redskapets öppningar.



Obs!: För spärrspaken till ändläget, i annat fall låses redskapet inte fast helt!

#### Hydraulanslutning

Anslut hydraulslangarna till den 3:e funktionens anslutningar med stickkopplingarna.

#### Användning

1. Ställ gripgaffeln vågrätt och öppna den övre pinngripen helt.
2. Ställ gripgaffeln med öppen övre pinngrip och stick in den i materialet som ska lastas.
3. Sväng ner den övre pinngripens pinnar så långt det går när traktorns varvtal är cirka medelhögt.

Tänk på att den övre gripens pinnar kan svänga ner lägre än gaffelpinnarnas undersida!  
Därvid kan gaffelpinnarna skada eller tränga in i marken.

Lyft eventuellt upp eller tippa redskapet något innan den övre gripen stängs helt.

4. När lasten har lyfts upp med frontlastaren stänger du till resp. trycker ihop den övre gripens pinnar en gång till för att klämma fast eventuellt löst gods före transporten.

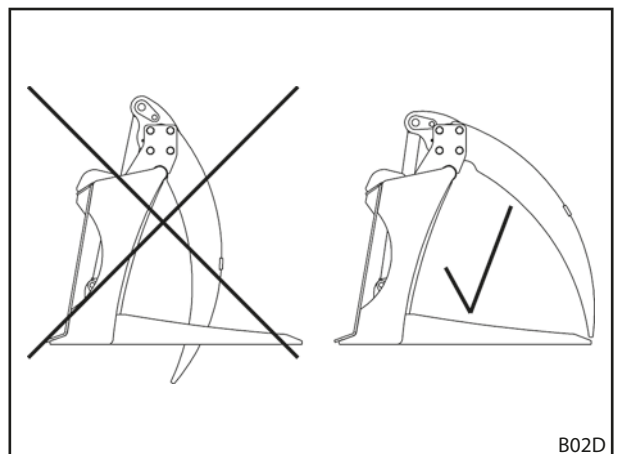
**Obs!:** Kör försiktigt!

### 3.1.4 Ställa av redskapet

När hydraulcylindern är helt utkörd (stängd övre pinngrip) är den övre delens pinnar ca 10 cm lägre än gaffeln (se bilden till vänster).

I detta läget får redskapet inte monteras eller ställas av från frontlastaren, eftersom den då kan välta okontrollerat!

När redskapet ställs av ska den övre gripen positioneras så att pinnspetsarna är i ungefär samma höjd som gaffelns undersida (se bilden till höger).



B02D

## 3.2 Griptillsats FC

### 3.2.1 Beskrivning

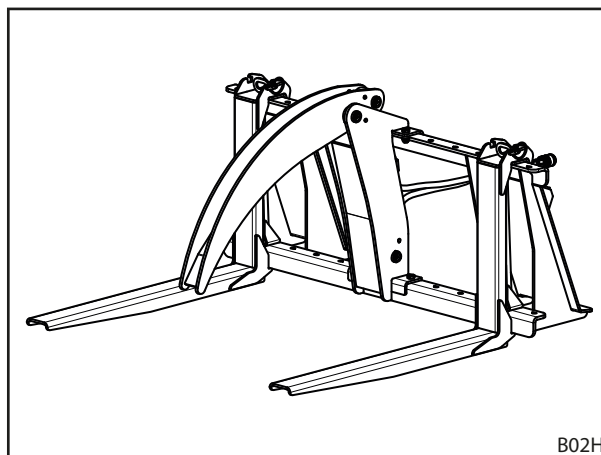
Griptillsatsen används som tillbehör till STOLL-pallgaffel (ID-nummer 3486070).

Den består av en ram som skruvas fast i pallgaffeln och en griptillsats som aktiveras av en dubbelverkande hydraulcylinder. För att du ska kunna aktivera den dubbelverkande hydraulcylindern måste traktorn eller frontlastaren ha en 3:e funktion eller ett extra dubbelverkande styrorgan installerad.

Griptillsatsen används för att lasta och lasta om trädstammar som är maximalt 3 meter långa. Den lämpar sig även för att lasta om virke och sly samt för att klämma fast skrymmande föremål med gaffelpinnarna.

Griptillsatsen kan inte användas för att transportera pallar eftersom den sticker in i gaffelpinnarnas arbetsområde.

Griptillsatsens långa pinnar möjliggör en enkel upptagning, transport och kontrollerad nedsättning av stora volymer material.



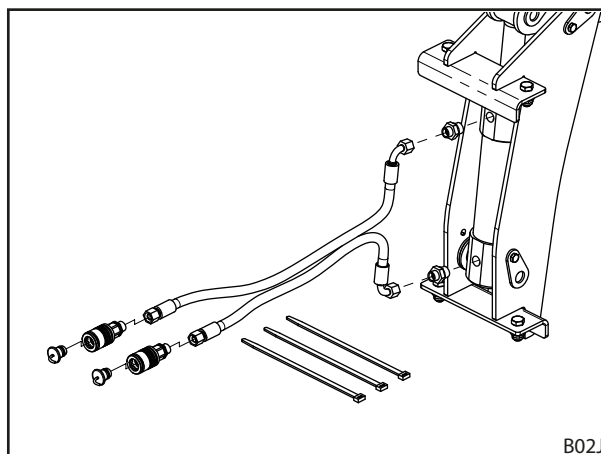
### 3.2.2 Före den första idrifttagningen

Griptillsatsen har monterats klart på fabriken. Det är bara försörjningsledningarna som ska monteras inför den första idrifttagningen.

1. Ta bort de båda plasträttarna på hydraulcylindern och skruva in inskruvningsstosen ordentligt.
2. Skruva fast två hydraulslangar i inskruvningsstosen enligt illustrationen i bilden.
3. Sätt fast kopplingsmanschetterna i slangarnas andra ände.

Kopplingsmanschetten som försörjer cylinderns undre sida ska ha den röda förslutningshättan, den andra sidan får den svarta hättan.

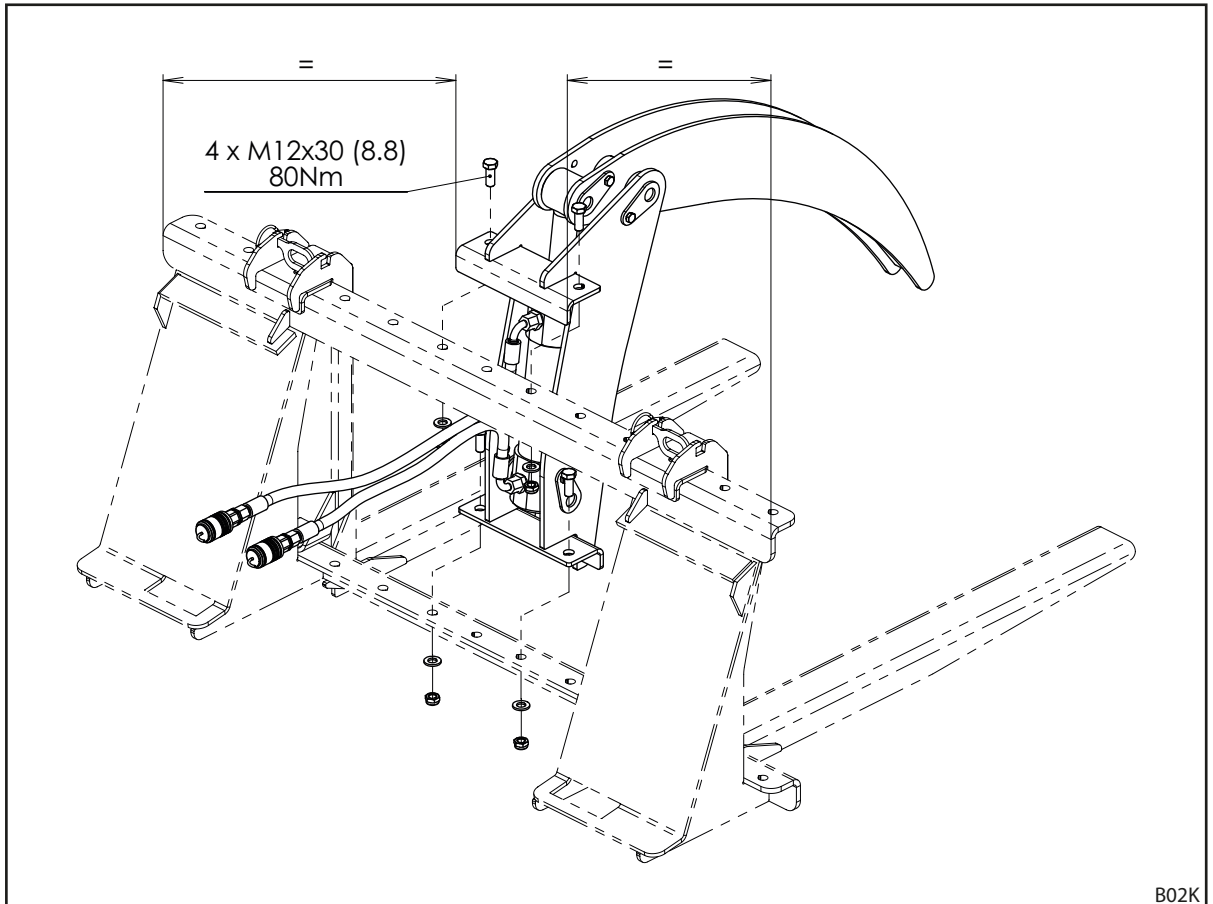
4. Fäst samman slangarna med kabelbuntband.



### 3.2.3 Idrifttagning

- ☞ Griptillsatsens pinnar får inte vara böjda!  
 Räta ut eller ersätt böjda pinnar för att säkerställa ett felfritt arbete.  
 Griptillsatsen får bara användas när den är ordentligt fastskruvad i pallgaffelramen!

#### Montering på pallgaffelramen



1. Sätt på griptillsatsen på pallgaffelramen uppifrån.

- ☞ Var noga med att placera griptillsatsen exakt mitt på pallgaffelramen och att tillsatsens skruvhål täcker ramens skruvhål exakt!

2. Skruva fast griptillsatsen på pallgaffelramen med fyra skruvar M12x30, fyra brickor och fyra låsmuttrar med ett åtdragningsmoment på 80 Nm.

Demonteringen sker i omvänd ordning.

#### Montering på frontlastarens armar

Följ anvisningarna i frontlastarens bruksanvisning om detta!

1. Grip fast med snabbkopplingsramen under redskapets pall.
2. Tippa snabbkopplingsramen något och lyft upp den.
3. Sväng in snabbkopplingsramens spärrhake i redskapets öppningar.

- ☞ Obs!: För spärrspaken till ändläget, i annat fall låses redskapet inte fast helt!

## Hydraulanslutning

Anslut hydraulslangarna till den 3:e funktionens anslutningar med stickkopplingarna.

## Användning

1. Ställ pallgaffeln vågrätt och öppna grippinnarna helt.
2. Ställ pallgaffeln med öppna grippinnor och stick in den i materialet som ska lastas.
3. Sväng ner grippinnarna så långt det går när traktorns varvtal är cirka medelhögt.  
Tänk på att griptillsatsens pinnar kan svänga ner lägre än gaffelpinnarnas undersida!  
Därvid kan gaffelpinnarna skada eller tränga in i marken.  
Lyft eventuellt upp eller tippa redskapet något innan grippinnarna stängs helt.
4. När lasten har lyfts upp med frontlastaren stänger du till resp. trycker ihop griptillsatsen en gång till för att klämma fast eventuellt löst gods före transporten.

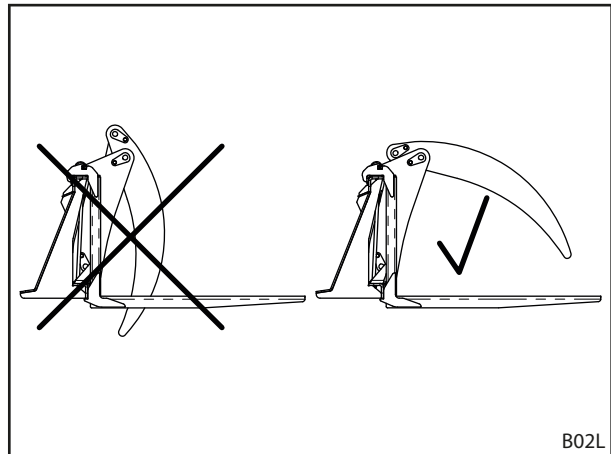
**Obs!:** Kör försiktigt!

### 3.2.4 Ställa av redskapet

När hydraulcylindern är helt utkörd (stängd griptillsats) är griptillsatsens pinnar ca 10 cm lägre än gaffelpinnarna (se bilden till vänster).

I detta läget får redskapet inte monteras eller ställas av från frontlastaren, eftersom den då kan välta okontrollerat!

När redskapet ställs av ska griptillsatsen positioneras så att pinnspetsarna är i ungefär samma höjd som gaffelpinnarnas undersida (se bilden till höger).



### 3.3 Gaffelskopa FC och silogrip FC

#### 3.3.1 Beskrivning

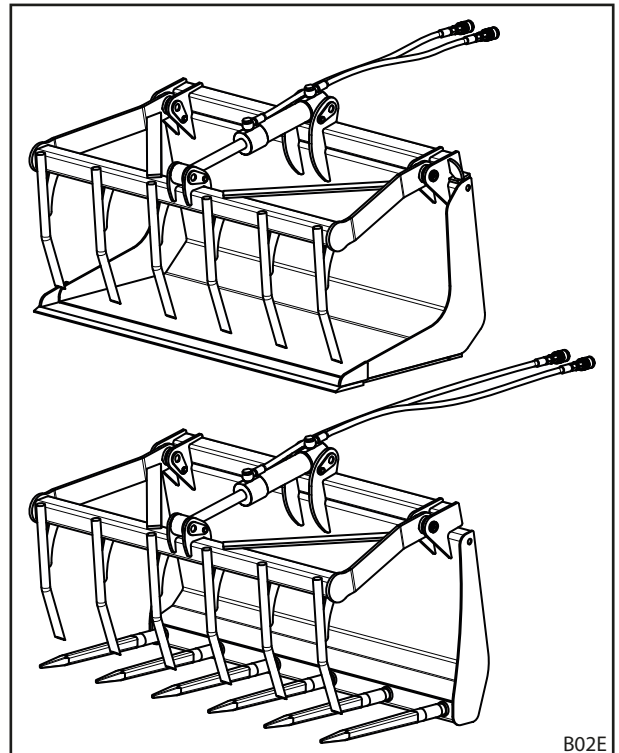
Gaffelskopan (bild ovan) och silogripen (bild nedan) består av en skopa resp. grip, anslutningar för snabbkopplingsramen och en övre pinngrip som aktiveras med en dubbelverkande hydraulcylinder.

För att du ska kunna aktivera den dubbelverkande hydraulcylindern till den övre pinngripen måste traktorn eller frontlastaren ha en 3:e funktion eller ett extra dubbelverkande styrorgan installerat.

Gaffelskopan och silogripen används för att lyfta och lasta gödsel, kompost, sly och ensilage. Gaffelskopan kan även användas för att lasta om lätt bulkmaterial.

Gaffelskopan och silogripen lämpar sig inte för att ta upp styckvist material som ved eller stenar eftersom vedträna eller stenarna fastnar i pinnarna och kan böja dessa.

Den övre gripens stora öppningsvinkel gör det lätt att ta upp, transportera och kontrollerat sätta ner stora mängder material.



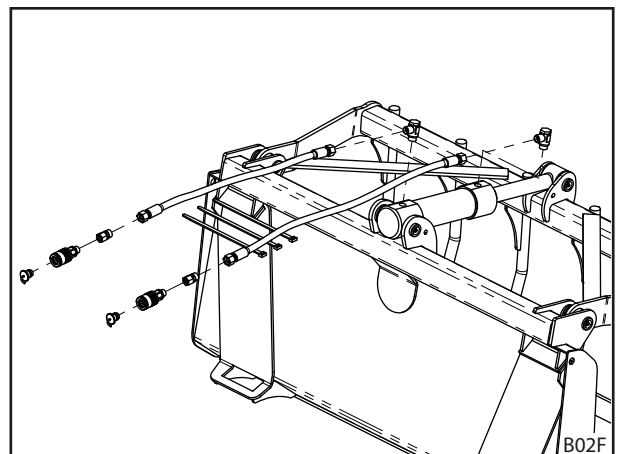
#### 3.3.2 Före den första idrifttagningen

Gaffelskopan resp. silogripen har monterats klart på fabriken. Det är bara försörjningsledningarna som ska monteras inför den första idrifttagningen.

1. Ta bort de båda plasthättorna på hydraulcylindern och skruva in inskruvningsstosen ordentligt.
2. Skruva fast två hydraulslangar i inskruvningsstosen enligt illustrationen i bilden.
3. Sätt fast kopplingsmanschetterna i slangarnas andra ände.

Kopplingsmanschetten som försörjer cylinderns undre sida ska ha den röda förslutningshättan, den andra sidan får den svarta hättan.

4. Fäst samman slangarna med kabelbuntband.



### 3.3.3 Idrifttagning

- ☞ Den övre gripens pinnar får inte vara böjda!  
Räta ut eller ersätt böjda pinnar för att säkerställa ett felfritt arbete.

#### Montering på frontlastarens armar

Följ anvisningarna i frontlastarens bruksanvisning om detta!

1. Grip fast med snabbkopplingsramen under redskapets pall.
2. Tippa snabbkopplingsramen något och lyft upp den.
3. Sväng in snabbkopplingsramens spärrhake i redskapets öppningar.

- ☞ Obs!: För spärrspaken till ändläget, i annat fall låses redskapet inte fast helt!

#### Hydraulanslutning

Anslut hydraulslangarna till den 3:e funktionens anslutningar med stickkopplingarna.

#### Användning

1. Ställ gaffelskopen resp. silogripen vågrätt och öppna den övre pinngripen helt.
2. Ställ gaffelskopen resp. silogripen med öppen övre pinngrip och stick in den i materialet som ska lastas.
3. Sväng ner den övre pinngripens pinnar till det understa ändläget när traktorns varvtal är cirka medelhögt. Lyft eventuellt upp eller tippa redskapet något innan den övre gripen stängs helt.
4. När lasten har lyfts upp med frontlastaren stänger du till resp. trycker ihop den övre gripens pinnar en gång till för att klämma fast eventuellt löst gods före transporten.

**Obs!:** Kör försiktigt!

### 3.3.4 Ställa av redskapet

#### ⚠ VARNING!

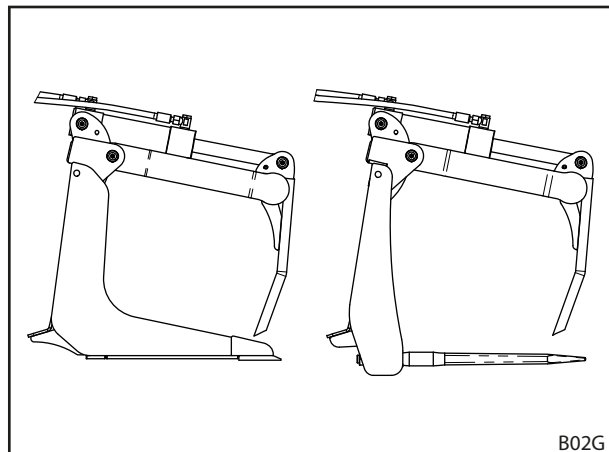
##### Vältrisk!

Gaffelskopen resp. silogripen kan välta om den övre gripen är öppen. I så fall kan människor komma till skada.

- Gaffelskopen resp. silogripen får bara ställas av när den övre gripen är stängd och fullständigt nedsvängd!

Den övre gripen är fullständigt nedsvängd när hydraulcilindern är helt utkörd.

I detta läge kan gaffelskopen resp. silogripen tas och ställas av från frontlastaren på ett säkert sätt.



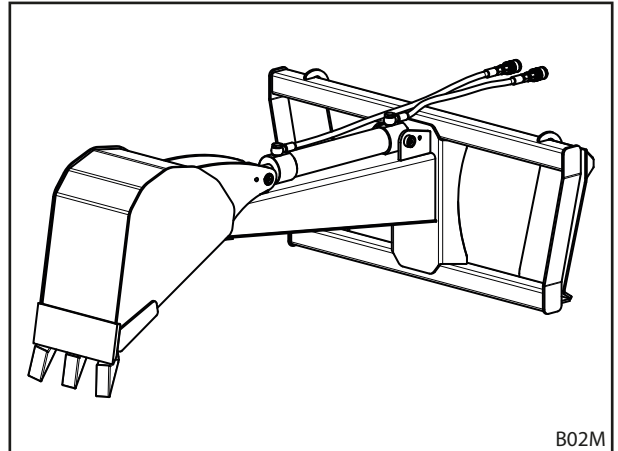
## 3.4 Skovel FC

### 3.4.1 Beskrivning

Skoveln består av en ram där en skovel som aktiveras av en dubbelverkande hydraulcylinder är fäst.

För att du ska kunna aktivera den dubbelverkande hydraulcylindern till skoveln måste traktorn eller frontlastaren ha en 3:e funktion eller ett extra dubbelverkande styrorgan installerat.

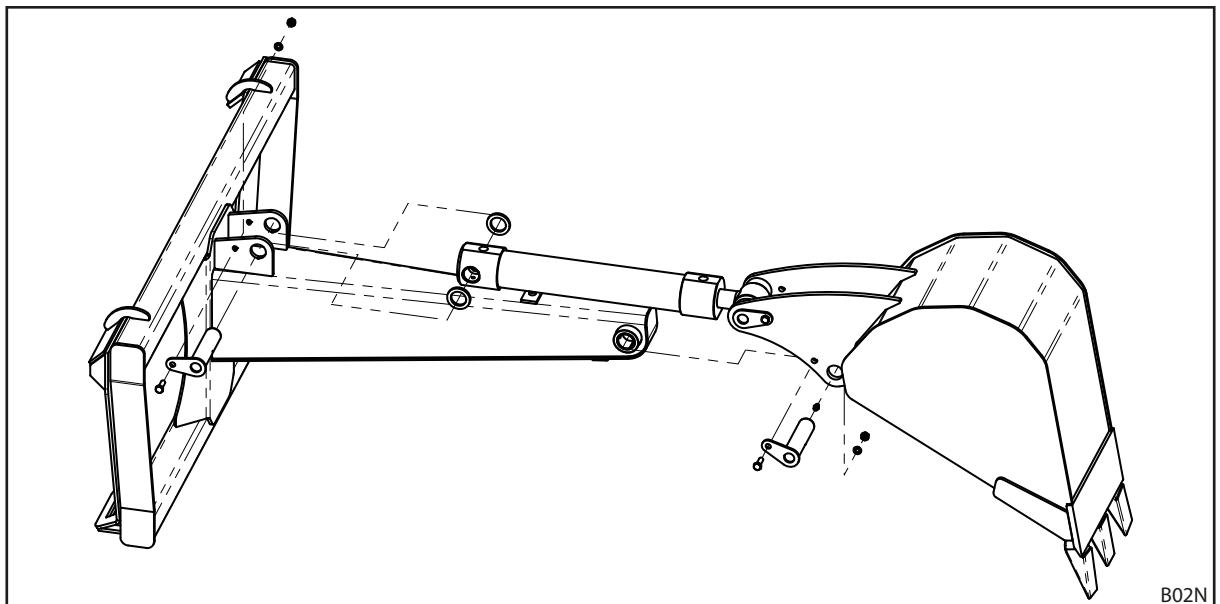
Skoveln är avsedd för att gräva jord under mark i finkornig upp till lätt stenig mark. Tack vare skovelns form kan diken och gropar med en bredd på 30 cm och upp till ett djup på 1,2 m grävas. Skovelns kant har fastsvetsade rivtänder så att även hård och stenig mark kan luckras upp och tas upp med skoveln.



### 3.4.2 Före den första idrifttagningen

Skoveln har förmonterats på fabriken. Före den första idrifttagningen behöver du bara koppla skoveln och hydraulcylindern till ramen och montera försörjningsledningarna.

#### Montera skovel med hydraulcylinder



- Montera skoveln och hydraulcylindern med medföljande bultar på så sätt som visas i bilden.

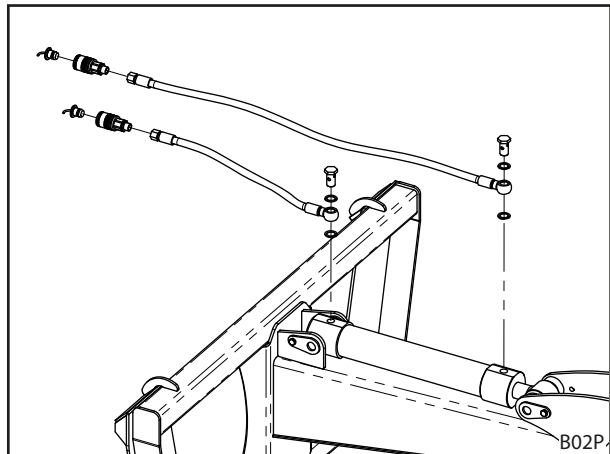


### Montera hydraulledningar

1. Ta av de två plasthättorna på hydraulcylindern.
2. Anslut två hydraulslangar till hydraulcylindern med hålskruvarna och tätningritningarna på så sätt som visas i bilden.
3. Sätt fast kopplingsmanschetterna i slangarnas andra ände.

Kopplingsmanschetten som försörjer cylinderns sida som är framtill i körriktningen (kolstångssidan) ska ha den röda förslutningshättan, sidan baktill (kolvsidan) får den svarta hättan.

4. Fäst samman slangarna med kabelbuntband.



### 3.4.3 Idrifttagning

#### Montering på frontlastarens armar

Följ anvisningarna i frontlastarens bruksanvisning om detta!

1. Grip fast med snabbkopplingsramen under redskapets pall.
2. Tippa snabbkopplingsramen något och lyft upp den.
3. Sväng in snabbkopplingsramens spärrhake i redskapets öppningar.



Obs!: För spärrspaken till ändläget, i annat fall låses redskapet inte fast helt!

#### Hydraulanslutning

Anslut hydraulslangarna till den 3:e funktionens anslutningar med stickkopplingarna.



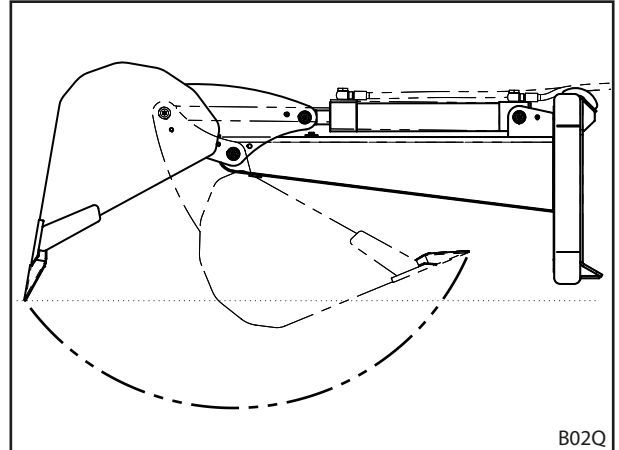
## Användning

1. Ställ ramen vågrätt och öppna skoveln helt.
2. Ställ skoveln med öppnad skovel över marken som ska lyftas upp (skovelns öppning nedåt).
3. Lägg i traktorns parkeringsbroms eller håll bromspedalen nedtryckt, i annat fall dras traktorn med av skovelrörelsen.

4. När traktorns varvtal är cirka medelhögt sänker du först skoveln så långt det går tills skovelns rivtänder berör marken som ska lyftas upp.

5. Kör sedan ut skovelns cylinder så att rivtänderna tränger in i marken med skoveleggen.

Under skovelns förflyttningsrörelse skapas först en kraft som trycker frontlastaren uppåt. Den övergår till en framåtdragande kraft och avslutas med en kraft som trycker frontlastaren nedåt.



6. Lyft upp frontlastaren när skovelrörelsen har avslutats.

När skoveln är helt insvängd pekar skovelöppningen uppåt och lasten faller inte ur.

Aktivera eventuellt skovelcylindern igen efter att du har lyft upp skoveln för att uppnå skovelns bästa transportläge. Transportläget kan även ändras om du aktiverar frontlastarens redskapscylinder.

7. Lossa parkeringsbromsen eller släpp bromspedalen och kör skoveln till avlastningsplatsen.

**Obs!:** Kör försiktigt!

8. Aktivera skovelcylindern igen och sväng upp skoveln med den så att lasten kan falla ur skoveln.



### Tips och trick för effektiv grävning

- Om marken är lucker kan du uppnå ett större grävdjup per arbetsförlopp om du växlar aktiviserar redskapscyllindern (tömma ur) och skovelcyllindern (köra ut).
- Om markens motstånd blir för stort, exempelvis på grund av stenar och rötter, slutar skovelns cylinder att förflytta sig eftersom dess maximala kraft har nåtts.  
**Du får aldrig dra bakåt med traktorn ur detta läge för att slita ut eller av det som hindrar!** Då överskrider skovelns belastningsbarhet, vilket leder till irreparabla skador.
- För att du ska kunna tömma skoveln på den uppgrävda jorden bredvid grävstället måste du förflytta traktorn (till skillnad mot en mini-grävmaskin). Vi rekommenderar följande tillvägagångssätt för att förenkla rängeringen:
  - När ett hål eller kort dike ska grävas kan jorden tömmas ut direkt bakom hålet, d.v.s. du kör fram en bit mot hålet med fylld skovel utan att vrida på hjulen, tömmer ut skoveln och kör tillbaka samma sträcka.
  - Om ett längre dike grävs ut måste jorden oftast tömmas ut bredvid. Då kör du fram en bit mot diket med helt instyrda traktorhjul (var försiktig, kör inte ner i diket), töm skoveln och kör tillbaka samma sträcka.
- FC-frontlastarens parallellföring är optimerad för arbeten med indragna redskapscyllindrar. När grävmaskinen lyfts upp ur hålet eller diket måste ovillkorligen inte bara frontlastaren lyftas upp, utan även redskapscyllindrarna köras in, eftersom redskapscyllindrarna ofta körs ut helt under grävning med grävmaskin (vilket även leder till en grävrörelse med skoveln). I annat fall vrids parallellföringen nedåt gång på gång när frontlastaren lyfts upp, så att traktorns motorhuv kan skadas i värsta fall.

## 3.5 Timmergrip FC

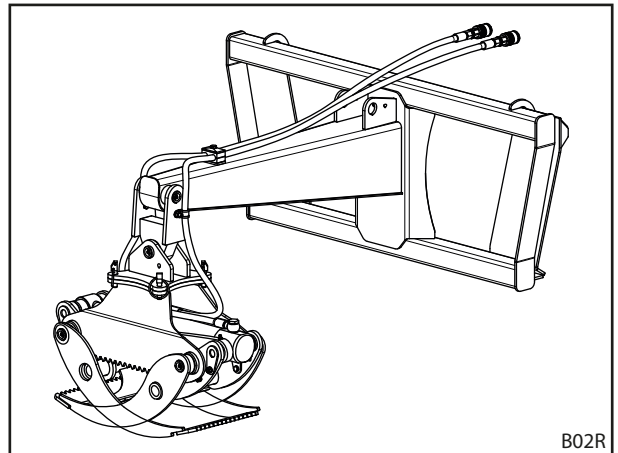
### 3.5.1 Beskrivning

Timmergripen består av en ram där den egentliga timmergripen är fäst i en rörlig led så att den pendlar fritt och kan svängas. Vridrörelsen hindras av ringsprinten så att du kan välja mellan lastriktning på längden i eller tvären mot körriktningen. Du kan alltid ändra lastriktningen utan verktyg när gripen inte är lastad.

För att du ska kunna aktivera den dubbelverkande hydraulcilindern till den övre pinngripen måste traktorn eller frontlastaren ha en 3:e funktion eller ett extra dubbelverkande styrorgan installerat.

Timmergripen används för att lasta och lasta om trädstammar som är maximalt 2 meter långa och väger maximalt 600 kg.

Tack vare gripens stora svängområde kan du lätt gripa, transportera och kontrollerat sätta ner kapade stammar som har olika diameter från 8 till 75 cm.

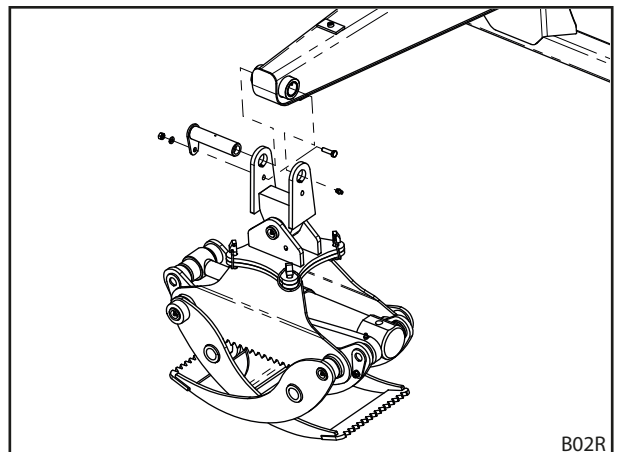


### 3.5.2 Före den första idrifttagningen

Timmergripen har förmonterats på fabriken. Före den första idrifttagningen behöver du bara koppla timmergripen rörliga led till ramen och montera försörjningsledningarna.

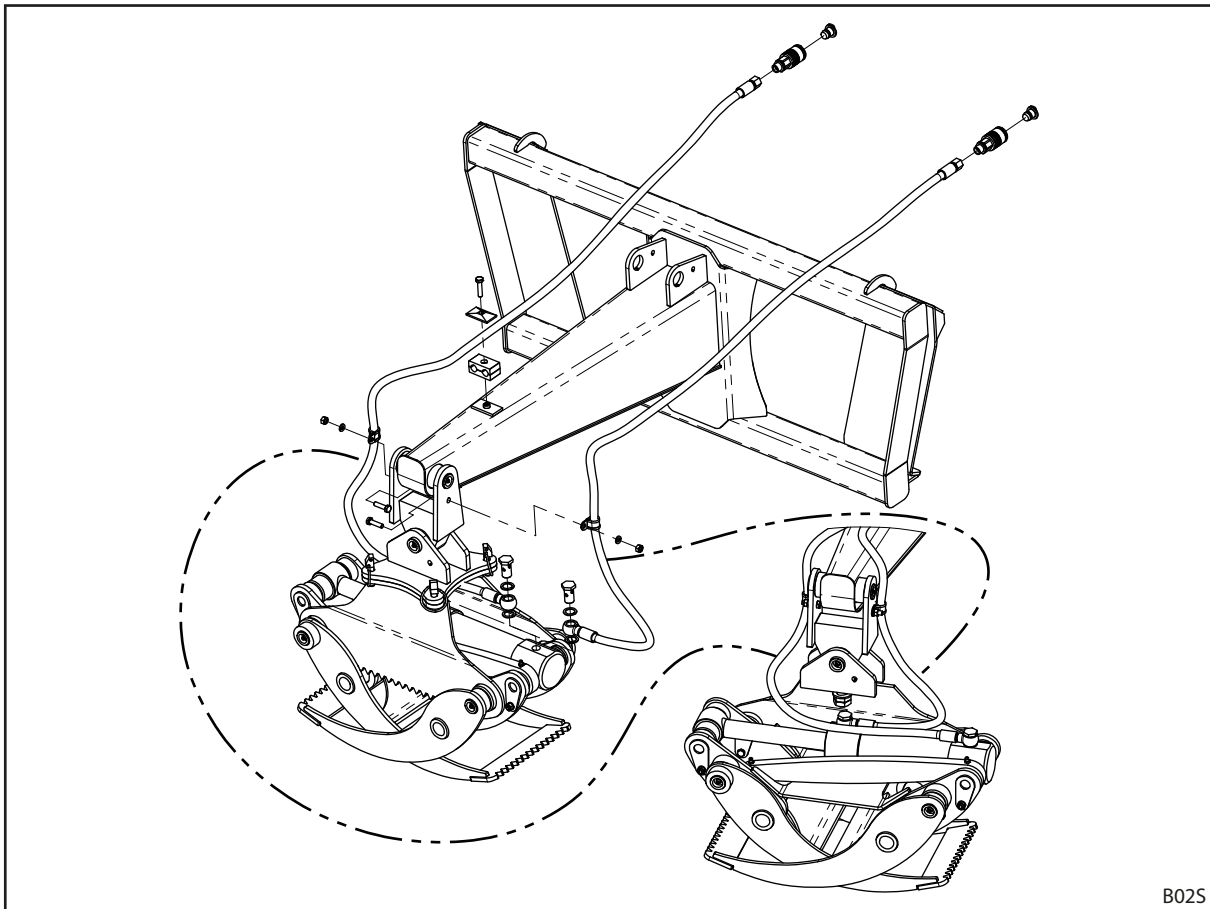
#### Montera den rörliga leden

- Montera den rörliga leden med medföljande bultar på så sätt som visas i bilden.





## Montera hydraulledningar



1. Ta av de två plasthättorna på hydraulcilindern.
2. Anslut två hydraulslangar till hydraulcilindern med hålskruvarna och tätningssritningarna på så sätt som visas i bilden.
3. Sätt fast kopplingsmanschetterna i slangarnas andra ände.  
Slangen som är till höger i körriktningen ansluts med hydraulcilinderns kolvsida och får den röda pluggen. Slangen som är till vänster i körriktningen ansluts med kolvstångssidan och får den svarta pluggen.
4. Fixera slangarna på den rörliga leden med rörklämmor och med dubbelklämmor på armen på så sätt som visas i bilden.



Var noga med att timmergripen kan pendla i alla riktningar utan att slangarna töjs ut, böjs, kröks, kläms eller vrids för mycket!

5. Fäst samman slangarna med kabelbuntband.

### 3.5.3 Idrifttagning



---

Den timmergripens pinnar får inte vara böjda!  
Räta ut eller ersätt böjda pinnar för att säkerställa ett felfritt arbete.

---

#### Montering på frontlastarens armar

Följ anvisningarna i frontlastarens bruksanvisning om detta!

1. Grip fast med snabbkopplingsramen under redskapets pall.
2. Tippa snabbkopplingsramen något och lyft upp den.
3. Sväng in snabbkopplingsramens spärrhake i redskapets öppningar.



---

Obs!: För spärrspaken till ändläget, i annat fall låses redskapet inte fast helt!

---

#### Hydraulanslutning

Anslut hydraulslangarna till den 3:e funktionens anslutningar med stickkopplingarna.

#### Användning

1. Ställ ramen vågrätt och öppna gripens pinnar helt.
2. Positionera timmergripen med öppna pinnar över lasten som ska tas upp.
3. När traktorns varvtal är cirka medelhögt sänker du först timmergripen så att pinnarna omsluter lasten. Stäng pinnarna så mycket som det går.

Var noga med att timmergripens pinnar kan svänga igenom under lasten utan att skada marken eller tränga in i den.

Lyft eventuellt upp eller tippa redskapet något innan den du stänger gripen pinnar helt.

4. När lasten har lyfts upp med frontlastaren stänger du till resp. trycker ihop den timmergripens pinnar en gång till för att klämma fast eventuellt löst gods före transporten.

**Obs!:** Kör försiktigt!

## Ändra lastriktningen

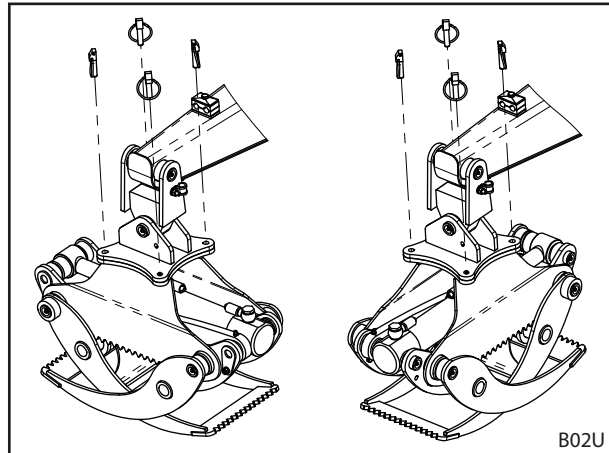
**⚠ VARNING!**

### Skaderisk!

Frontlastaren eller redskapet kan sänkas oväntat!

- Stå aldrig under frontlastaren eller redskapet!
- Sätt aldrig fötterna under redskapet!

1. Sänk den olastade timmergripen så att den är några centimeter ovanför marken.
2. Aktivera manöverspakens väggörnings-säkring och stäng av motorn.
3. Vrida timmergripen
  - a) Ta bort alla fyra ringsprintarna.
  - b) Vrid timmergripen 90 grader så att den övre pallens hål åter ligger över den undre pallens hål.
  - c) Sätt tillbaka ringsprintarna.



Var noga med att timmergripen kan pendla i alla riktningar utan att slangarna töjs ut, böjs, kröks, kläms eller vrids för mycket!

Korrigera slangarnas placering om det behövs!

## 4 Service

- ☞ Icke fackmässigt utförda reparationer kan medföra säkerhetsrisker. Därför får endast tillräckligt kvalificerad fackpersonal utföra service!  
 Stoll rekommenderar att du låter en fackverkstad utföra servicen.

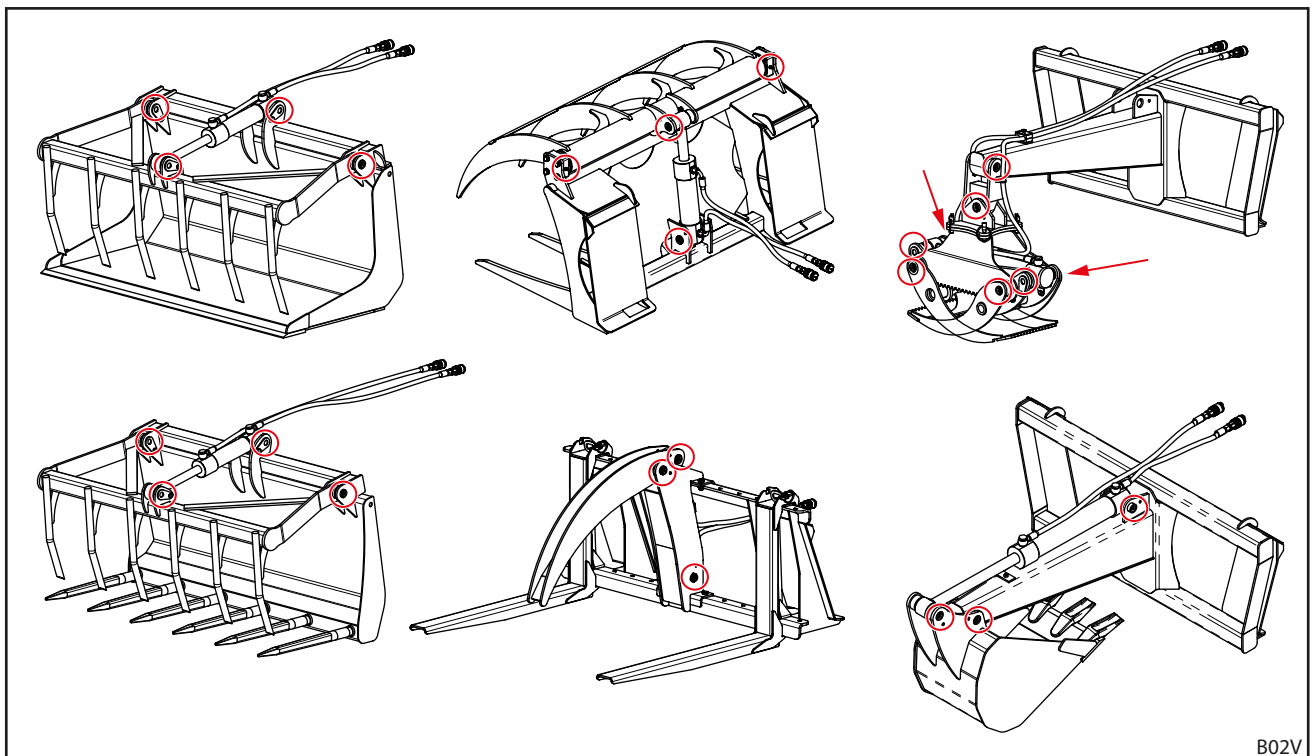
### 4.1 Regelbundet underhåll

#### 4.1.1 Smörj- och underhållsschema

Underhållsposition	Arbete	Intervall [arbetstimmar]
Skruvförband	Kontrollera, efterdra om det behövs	100 tim.
Lagerställen	Smörj (se 4.1.2)	10 tim.
Hydraulikens slangledningar	Syna, låt en fackverkstad byta dem om det behövs	100 tim.
	Byts av fackverkstad	4 år*

\*Se anvisningarna i 4.2

#### 4.1.2 Smörjställen



De röda cirkelarna och pilarna i bilden visar smörjställets placering på de enskilda redskapen.

- Smörj alla lagerställen i smörjniplarna var 10:e arbetstimme med en fettspruta.  
 Smörjmedel: Universalfett DIN 51502 K2K, ISO 6743 ISO-L-XCCEA2, eller jämförbart

## 4.2 Hydraulledningar

I enlighet med DIN 20066 får hydraulledningar förvaras i högst 2 år och måste användas senast 6 år efter tillverkningsdatumet. Det ger en brukstid på minst 4 år vid normal belastning.

Hydraulikens slangledningar är märkta med två datum:

På slangens material t.ex. "1Q15" som anger att slangen har tillverkats under det 1:a kvartalet 2015;

på armaturen t.ex. "0415" eller "04/15" som anger att slangledningen tillverkades i april 2015.

- Använd inte hydraulslangledningar som är äldre än 6 år!
- Använd inte hydraulslangledningar var slangmaterial är äldre än 10 år!
- Byt slangledningarna innan tiden för bytesintervallet om de slits i förtid!
- Byt hydraulledningarna om de har blivit porösa eller har sprickor!



### 4.3 Skruvarnas åtdragningsmoment



Var noga med att hålla gängorna rena!

Angivna åtdragningsmoment gäller för rena, torra och fettfria skruvar och gängor!

Skruvarnas åtdragningsmoment				
Gänga	Hållfasthetsklass			
	8.8		10.9	
	Nm	lb-ft	Nm	lb-ft
M8	23	17	33	24
M8x1	25	18	35	26
M10	46	34	65	48
M10x1,25	49	36	69	51
M12	80	59	110	81
M12x1,5	84	62	118	87
M12x1,25	88	65	123	91
M14	130	96	180	133
M14x1,5	138	102	190	140
M16	190	140	270	199
M16x1,5	210	155	290	214
M18	270	199	380	280
M18x2	280	206	400	295
M18x1,5	300	221	420	310
M20	380	280	530	391
M20x2	400	295	560	413
M20x1,5	420	310	590	435
M22	510	376	720	531
M22x2	540	398	750	553
M22x1,5	560	413	790	582
M24	630	464	890	656
M24x2	680	501	950	700
M27	930	686	1310	966
M27x2	995	733	1400	1032
M30	1260	929	1770	1305
M30x2	1370	1010	1930	1423
5/8" UNC (normal)	175	129	245	180
5/8" UNF (fin)	200	147	280	206
3/4" UNC (normal)	380	280	530	391
3/4" UNF (fin)	420	310	590	435

## 5 Bilaga

### 5.1 Skrotning

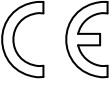
Frontlastarens redskap består huvudsakligen av delar gjorda av stål- och hydraulkomponenter som bland annat kan innehålla gummi och plast.

Låt ett specialistföretag avfallshantera gamla frontlastarredskap!

Detta gäller i synnerhet hydraulkomponenter som fortfarande kan innehålla olja och därmed skada miljön allvarligt.

Följ traktorns bruksanvisning och lokalt gällande miljöbestämmelser när du avfallshanterar hydraulolja!

### 5.2 Märkning

Designed by <b>STOLL</b> GmbH D 38268 Lengede Germany	
	Type xx <b>1</b> xxxxxxxxx
	Item-No. xxxx <b>2</b> x
	Weight xx <b>3</b> x kg Year x <b>4</b> x Hydr.Pres. <b>5</b> x bar
	Serial-No. xx <b>6</b> xxx
Made in xx <b>7</b> xxx	

B02W

Maskinerna är märkta med en märkskylt.

Märkskyltens uppgifter:

- 1 Typ (maskinbeteckning)
- 2 ID-nummer
- 3 Vikt
- 4 Tillverkningsår
- 5 Tillåtet hydraultryck (inte på alla maskiner)
- 6 Serienummer
- 7 Tillverkningsland, t.ex.:  
Germany: Tyskland  
ROK: Republiken Korea  
IE: Irland  
PL: Polen

### 5.3 Försäkran om överensstämmelse

Innehållet i försäkran om överensstämmelse återges här i enlighet med EU-direktiv 2006/42/EG, bilaga I, avsnitt 1.7.4.2 c):

#### Försäkran om överensstämmelse

I enlighet med EU-direktiv 2006/42/EG, bilaga II A.

Tillverkaren

Wilhelm STOLL Maschinenfabrik GmbH

Bahnhofstrasse. 21

38268 Lengede, Tyskland

förklarar härmed att frontlastarredskapen av typen

Gripgaffel FC, ID-nummer 3508220,

Gaffelskopa FC, ID-nummer 3535300

Silogrip FC, ID-nummer 3535320,

Griptillsats FC, ID-nummer 3520780,

Timmergrip FC, ID-nummer 3556810,

Skovel FC, ID-nummer 3557480

(serienummerområde 5400000 till 5999999)

uppfyller alla relevanta krav i EU-direktivet.

#### Tillämpade EU-direktiv:

2006/42/EG Det europeiska parlamentets och rådets maskindirektiv 2006/42/EG från den 17 maj 2006 och om ändring av direktiv 95/16/EG (ny version)

#### Tillämpade harmoniserade standarder:

DIN EN ISO 12100:2011-03

Maskinsäkerhet – Allmänna konstruktionsprinciper –

DIN EN ISO 12100 rev 1:2013-08

Riskbedömning och riskreducering (ISO 12100:2010);  
tysk version EN ISO 12100:2010

DIN EN ISO 4254-1:2013-10

Jordbruksmaskiner – Säkerhet – Del 1: Allmänna fordringar (ISO 4254-1:2013); tysk version EN ISO 4254-1:2013

DIN EN ISO 4413:2011-04

Hydraulik – Allmänna regler och säkerhetskrav för system och deras komponenter (ISO 4413:2010); tysk version EN ISO 4413:2010

Bemyndigad för sammanställningen av tekniska underlag är utvecklingschefen på STOLL GmbH, se ovan för adress.

Lengede xx.xx.2015

Enl.uppdr. Karsten Kraft

Guido Marenbach

Utvecklingschef

Företagsledning



**Återförsäljarens adress**

Klistra in eller anteckna serienumret här

**Wilhelm STOLL Maschinenfabrik GmbH**

Postfach 1181, 38266 Lengede  
Bahnhofstr. 21, 38268 Lengede  
Telefon: +49 (0) 53 44/20 0  
Fax: +49 (0) 53 44/20 182  
E-post: [info@stoll-germany.com](mailto:info@stoll-germany.com)

**STOLL på webben:**

[www.stoll-germany.com](http://www.stoll-germany.com)  
[www.facebook.com/STOLLFrontloader](https://www.facebook.com/STOLLFrontloader)  
[www.youtube.com/STOLLFrontloader](https://www.youtube.com/STOLLFrontloader)