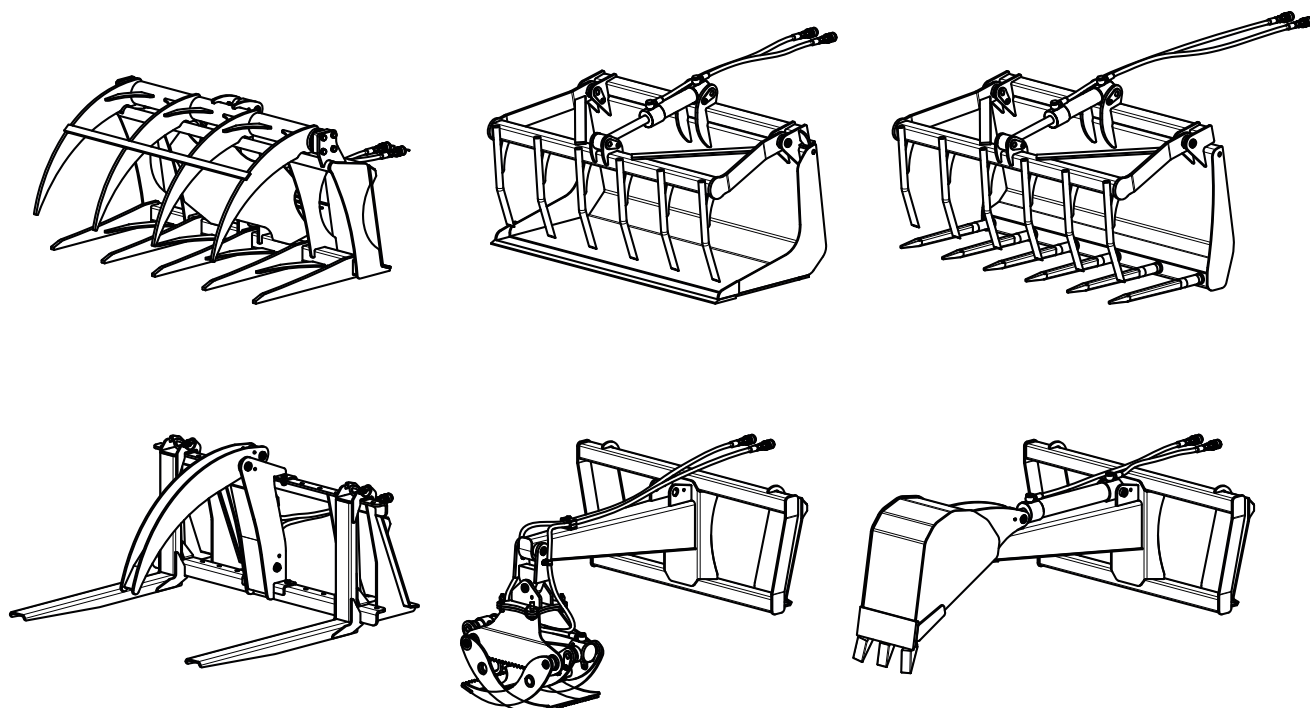


# Návod na prevádzku

Nástroje pre  
čelný nakladač **CompactLine FC**



Uchopovacia vidlica

Lyžica so zubami

Vidlicové zuby

Horné chápadlo

Chápadlo

Lyžica

3644080 B57FC1 000000004 SK 001



**STOLL**  
The Loader Specialist.

**Wilhelm STOLL Maschinenfabrik GmbH**

Postfach 1181, 38266 Lengede

Bahnhofstr. 21, 38268 Lengede

Telefón: +49 (0) 53 44/20 0

Fax: +49 (0) 53 44/20 182

Email: [info@stoll-germany.com](mailto:info@stoll-germany.com)

Web: [www.stoll-germany.com](http://www.stoll-germany.com)

**Objednávanie náhradných dielov**

Telefón: +49 (0) 53 44/20 143-146

Fax: +49 (0) 53 44/20 183

Email: [EA@stoll-germany.com](mailto:EA@stoll-germany.com)

## Obsah

1	K tomuto návodu na prevádzku .....	3
1.1	Prehľad dokumentácie .....	3
1.2	Zaobchádzanie s týmto návodom na prevádzku .....	4
2	Bezpečnosť .....	5
2.1	Používanie na určený účel .....	5
2.2	Bezpečnostné pokyny .....	5
3	Popis funkcie .....	7
3.1	Uchopovacia vidlica FC .....	7
3.1.1	Popis .....	7
3.1.2	Pred prvým uvedením do prevádzky .....	7
3.1.3	Uvedenie do prevádzky .....	8
3.1.4	Odstavenie nástroja .....	8
3.2	Horné chápadlo FC .....	9
3.2.1	Popis .....	9
3.2.2	Pred prvým uvedením do prevádzky .....	9
3.2.3	Uvedenie do prevádzky .....	10
3.2.4	Odstavenie nástroja .....	11
3.3	Lyžica so zubami FC a vidlicové zuby FC .....	12
3.3.1	Popis .....	12
3.3.2	Pred prvým uvedením do prevádzky .....	12
3.3.3	Uvedenie do prevádzky .....	13
3.3.4	Odstavenie nástroja .....	13
3.4	Lyžica FC .....	14
3.4.1	Popis .....	14
3.4.2	Pred prvým uvedením do prevádzky .....	14
3.4.3	Uvedenie do prevádzky .....	15
3.5	Chápadlo FC .....	18
3.5.1	Popis .....	18
3.5.2	Pred prvým uvedením do prevádzky .....	18
3.5.3	Uvedenie do prevádzky .....	20
4	Opravy .....	22
4.1	Pravidelná údržba .....	22
4.1.1	Plán mazania a údržby .....	22
4.1.2	Miesta mazania .....	22
4.2	Hydraulické vedenia .....	23
4.3	Doťahovacie momenty skrutiek .....	24
5	Príloha .....	25
5.1	Likvidácia .....	25
5.2	Označenie .....	25
5.3	Vyhlásenie o zhode .....	26

## 1 K tomuto návodu na prevádzku

### 1.1 Prehľad dokumentácie

Pre čelný nakladač, sadu pre montáž a príslušenstvo sú k dispozícii rôzne návody a technické podklady. Väčšina dokumentov je k dispozícii vo viacerých jazykoch.

Pokiaľ by Vám nejaký návod chýbal alebo by Ste potrebovali návod v inom jazyku, môžete si ho objednať cez Vášho predajcu. Veľa návodov na bezplatné stiahnutie nájdete aj na internete na stránke <http://www.stoll-germany.com>.

#### Návod na montáž

Návod na montáž popisuje montáž sady pre montáž čelného nakladača, hydraulickú a elektrickú výbavu až po prvé uvedenie čelného nakladača do prevádzky. Orientuje sa na odborných dielenských pracovníkov.

Návod na montáž je špeciálne vytvorený pre príslušný model traktora. Neobsahuje informácie, ktoré sú súčasťou návodu na prevádzku.

Návod na montáž obsahuje informácie o náhradných dieloch pre montážne diely a výbavu, ktoré sú špeciálne upravené pre traktor.

#### Návod na prevádzku čelného nakladača

Návod na prevádzku popisuje bezpečnú prácu s čelným nakladačom od prvého uvedenia do prevádzky až po jeho likvidáciu. Orientuje sa na prevádzkovateľa a používateľa čelného nakladača.

Návod na prevádzku je špeciálne vytvorený pre konštrukčnú radu čelných nakladačov, môže preto len za určitých podmienok zohľadniť špecifickú výbavu podľa typu traktora.

#### Zoznamy náhradných dielov

Zoznamy náhradných dielov čelného nakladača obsahujú informácie o objednávaní náhradných dielov konštrukčnej rady čelných nakladačov a ich nadštandardnej výbavy. Špecifické úpravy podľa typu traktora nie sú zohľadnené.

Okrem toho sú k dispozícii zoznamy náhradných dielov pre nástroje čelného nakladača.

#### Návod na prevádzku nástrojov čelného nakladača (tento dokument)

Tento návod na prevádzku popisuje nástroje s hydraulickými funkciami, ktoré sú pre čelný nakladač k dispozícii.

#### Ďalšie dokumenty

Okrem predtým uvedených návodov sú k dispozícii návody na montáž a prevádzku, ako aj iné *technické informácie*, ktoré obsahujú špeciálnu prídavnú výbavu a doplnky, ktoré nie sú súčasťou zvyšnej dokumentácie.



---

Ak sa čelný nakladač alebo traktor so zabudovaným čelným nakladačom odovzdá ďalej inej osobe, odovzdajte, prosím, ďalej aj všetky príslušné dokumenty! Ďalší majiteľ potrebuje tieto informácie!

---

## 1.2 Zaobchádzanie s týmto návodom na prevádzku

Tento návod na prevádzku a návod na prevádzku čelného nakladača by vám mali pomôcť sa naučiť bezpečne zaobchádzať s čelným nakladačom a nástrojmi.

- Pre Vašu vlastnú ochranu a ochranu ľudí vo Vašom okolí si prečítajte najprv kapitolu Bezpečnosť!
- Potom sa oboznámte s funkciami a obsluhou čelného nakladača a nástrojov. Pritom bezpodmienečne zohľadnite aj návod na prevádzku čelného nakladača!

### Informácie o štruktúre návodu:

Aby sa požadované informácie rýchlo našli v tomto návode, vytvorili sme pre Vás nasledovné „Pomôcky“:

**Obsah** na začiatku návodu

### Rozlične vytvorené texty:

Jednoduchý text bez špeciálneho označenia vysvetľuje situácie a súvislosti.

- Text s bodkou: Tu musíte alebo môžete niečo robiť.
- ✓ Tento symbol upozorňuje na predpoklady, ktoré musia byť splnené predtým, než sa začne s nasledovnými pracovnými krokmi.
- ✘ Tento symbol informuje o nástrojoch, ktoré sú potrebné.

1. Text s číslom: Ako v bode, ale existujú viaceré pracovné kroky.



---

Text s ukazovákou: Tu nájdete upozornenia, ktoré sú zvlášť dôležité!

---

**1 Legenda k obrázkom:** Poskytuje označenia k číslam pozícií na obrázkoch.

Tučne vytlačené číslice v zátvorkách (**1**) takisto informujú o číslach pozícií na obrázkoch.

**Výstražné upozornenie** je obmedzené čiarou dole a má hore farebne označené signalizačné slovo:

### **NEBEZPEČENSTVO!**

Tieto upozornenia varujú pred nebezpečenstvom, ktoré má za následok vážne zranenia alebo usmrtenie.

- Bodka označuje požadované opatrenia na odvrátenie nebezpečenstva.

### **VÝSTRAHA!**

Tieto upozornenia varujú pred nebezpečenstvom, ktoré môže mať za následok vážne zranenia alebo usmrtenie.

- Bodka aj tu označuje požadované opatrenia na odvrátenie nebezpečenstva.

### **UPOZORNENIE!**

Tieto upozornenia varujú pred nebezpečenstvom, ktoré môže mať za následok ľahké a stredne vážne zranenia.

- Bodka aj tu označuje požadované opatrenia na odvrátenie nebezpečenstva.

## 2 Bezpečnosť

### 2.1 Používanie na určený účel

V tomto návode popísané nástroje čelného nakladača sú určené výlučne pre použitie na kompaktných traktoroch s čelným nakladačom, ale nie na kompaktných nakladačoch alebo mini nakladačoch!

Nástroje čelných nakladačov sa smú používať výlučne na obvyklé účely použitia (pozri nižšie). Údaje k *používaniu na určený účel* v návode na prevádzku čelného nakladača platia takisto aj pre nástroj!

Každé použitie, ktoré sa od toho odlišuje, sa považuje za použitie nie na určený účel.

#### Účel použitia uchopovacej vidlice FC

Uchopovacia vidlica sa používa výlučne na uchopenie, nakladanie a prepravu narezaného dreva, krovínového dreva a materiálu na ošetrovanie v poľnohospodárstve, ako aj kmeňov stromov až do maximálnej dĺžky 3 m, ale nie pre kusové palivové drevo.

#### Účel použitia horného chápadla FC

Horné chápadlo je príslušenstvo vidlice na palety STOLL (ident. č. 3486070) a smie sa použiť výlučne v spojení s vidlicou na palety.

Horné chápadlo je určené výlučne na uchopenie, nakladanie a prepravu kmeňov stromov až do maximálnej dĺžky 3 m, reziva a krovínového dreva.

Montážou horného chápadla na vidlicu na palety sa zmení použitie na určený účel takým spôsobom, že preprava paliet už nie je možná.

#### Účel použitia lyžice so zubami FC a vidlicových zubov FC

Lyžica so zubami a vidlicové zuby sú určené výlučne na uchopenie, nakladanie a prepravu maštalného hnoja, kompostu, krovínového dreva, siláže a pod.

#### Účel použitia chápadla FC

Chápadlo je určené výlučne na uchopenie, nakladanie a prepravu kmeňov stromov až do maximálnej dĺžky **2 m** pri užitočnej záťaži najviac **600 kg**.

#### Účel použitia lyžice FC

Lyžica je určená výlučne na práce so zeminou pod úrovňou zeme s jemnozrnnou až mierne kamenitou pôdou.

Lyžice sa nesmú používať na práce v lomoch akéhokoľvek druhu nad a pod úrovňou zeme!

### 2.2 Bezpečnostné pokyny



Zohľadnite návod na prevádzku čelného nakladača! Tento si pred začatím prác s čelným nakladačom a príslušnými nástrojmi prečítajte!

Nástroje sú určené pre použitie s čelnými nakladačmi STOLL konštrukčnej rady CompactLine FC. Predpokladá sa znalosť bezpečnostných pokynov z návodu na prevádzku tohto čelného nakladača!

Návody na prevádzku na bezplatné stiahnutie nájdete na internete na stránke <http://www.stoll-germany.com>

**⚠ NEBEZPEČENSTVO!**

Nesprávna manipulácia s čelným nakladačom alebo nástrojmi čelného nakladača môže spôsobiť zdraviu nebezpečné zranenia alebo usmrtenie!

- Pohyb osôb v pracovnom priestore nakladača je zakázaný. Nikdy nevstupujte pod zdvihnuté bremeno!
- Ak je traktor odstavený, spustíte nakladacie ramená na zem.
- Je prísne zakázané na nástrojoch prepravovať a zdvíhať osoby!
- Stroj nikdy neopravujte, nečistite a nemažte, ak sú nakladacie ramená zdvihnuté! Nakladacie ramená spustite na zem, resp. demontujte.
- Pred začatím prác sa oboznámte so všetkými zariadeniami, ovládacími prvkami ako aj ich funkciou! Počas práce je na to už neskoro!
- Pred každým uvedením čelného nakladača alebo nástroja do prevádzky prestavte hydraulické riadiace zariadenia na traktore do nulovej polohy!
- Prípustná najvyššia rýchlosť s nasadenými nakladacími ramenami pri jazde v cestnej premávke je 25 km/h a pri nakladaní 6 km/h. U predných kolies dbajte na predpísaný tlak vzduchu počas nakladania!
- Pri plnom zaťažení a najvyššej polohe nakladania nepohybujte traktorom trhavým spôsobom. Pri pohybe dole kopcom zhrňtať a zberať, pokiaľ možno nakladať v údolí, nikdy neprechádzať naprieč svahom so zdvihnutými nakladacími ramenami, za určitých okolností vzadu zväčšiť šírku stopy traktora, vpredu aj v prípade prestavovacej nápravy nepracovať pri normálnej stope.
- Pri vjazde pod nakladaný materiál nezapínať riadenie traktora!
- S naloženým nástrojom nikdy nejazdite po verejných cestných komunikáciách!
- Práce s čelným nakladačom vykonávajte len pri dostatočnej viditeľnosti (čisté sklá kabíny, nebezpečenstvo oslepenia, dostatočné osvetlenie pracovného priestoru, ak je tma).
- Dávajte pozor na elektrické vedenia! V prípade kontaktu vzniká nebezpečenstvo ohrozenia života!
- Hydraulický olej unikajúci pod vysokým tlakom môže preniknúť pokožkou a spôsobiť vážne zranenia.  
V prípade zranenia vyhľadajte okamžite lekára! Nebezpečenstvo infekcie!
- Hydraulické vedenia pravidelne kontrolujte a v prípade poškodenia alebo starnutia vymeňte! Vymeniteľné hadicové vedenia musia zodpovedať technickým požiadavkám výrobcu zariadenia.
- Pri hľadaní netesnosti používajte z dôvodu nebezpečenstva zranenia vhodné pomôcky.
- Pri prácach s lyžicou: Pred začatím prác zabezpečte, aby v priestore výkopov neboli uložené žiadne vedenia ani rúry. Vzniká nebezpečenstvo ich zničenia!  
V prípade poškodenia elektrických zemných vedení vzniká nebezpečenstvo ohrozenia života!  
V prípade poškodenia plynových vedení vzniká nebezpečenstvo výbuchu
- Dodržiavajte platné bezpečnostné predpisy a zákony o ochrane zdravia pri práci, ako aj predpisy cestnej premávky.

## 3 Popis funkcie

### 3.1 Uchopovacia vidlica FC

#### 3.1.1 Popis

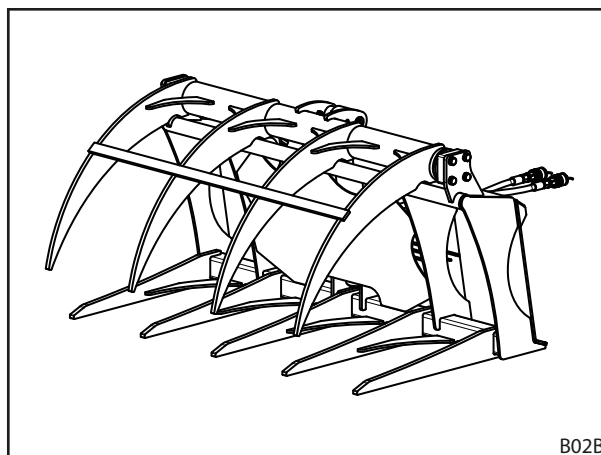
Uchopovacia vidlica sa skladá z vidlice, prípojok rýchlo výmenného rámu a z hornej čeľuste so zubami s pohonom dvojčinným hydraulickým valcom.

Na účely ovládania dvojčinného hydraulického valca hornej čeľuste so zubami musí byť na traktore, resp. čelnom nakladači nainštalovaný 3. riadiaci okruh alebo dvojčinná prídatná riadiaca jednotka.

Uchopovacia vidlica sa používa na uloženie a prekladanie drevených odrezkov, krovia a poľnohospodárskeho materiálu. Je možná preprava drevených kmeňov až po maximálnu dĺžku 3 metrov.

Uchopovacia vidlica nie je vhodná na uchopenie kusového palivového dreva, lebo drevené kusy sa zaseknú medzi zuby a tieto sa môžu prehnúť.

Pomocou dlhých horných zubov sa dá ľahko uchopiť, prepraviť a vyložiť veľký objem krovinatej dreveniny.

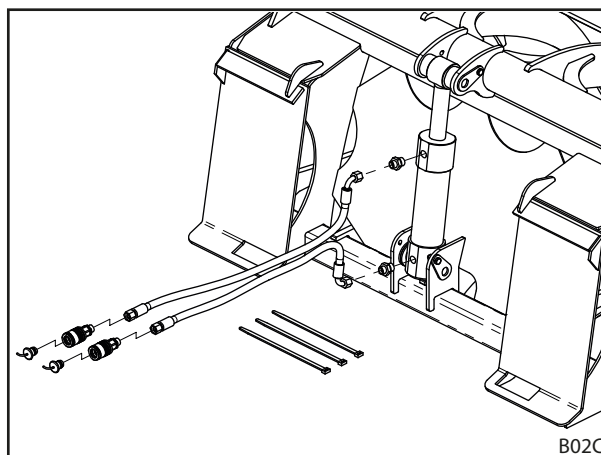


B02B

#### 3.1.2 Pred prvým uvedením do prevádzky

Uchopovacia vidlica je už zmontovaná z výroby. Pred prvým uvedením do prevádzky sa musia len namontovať prírodné vedenia.

1. Z hydraulického valca odoberte 2 plastové kryty a pevne naskrutkujte hrdlo so závitom.
2. Na hrdlo so závitom priskrutkujte dve hydraulické hadice tak, ako je zobrazené na obrázku.
3. Na druhý koniec hadice pripojte spojku. Spojka, ktorá je pripojená k spodnej strane valca, obdrží červený uzáver, druhá strana čierny.
4. Hadice pripojte pomocou káblových spôn.



B02C



### 3.1.3 Uvedenie do prevádzky

- ☞ Zuby hornej čeľuste sa nesmú prehnúť!  
 Aby sa zabezpečila bezproblémová práca, ohnuté zuby vymeňte alebo narovnajzte.

#### Montáž na nakladacie ramená čelného nakladača

Pritom zohľadnite aj návod na prevádzku čelného nakladača!

1. Rýchlo výmenným rámom zájdite pod dosky nástroja.
2. Rýchlo výmenný rám trochu sklopte a nadvihnite.
3. Zaisťovacie háky rýchlo výmenného rámu sklopte do otvorov na nástroji

- ☞ Pozor: Zaisťovaciu páku presuňte až po koncový doraz, lebo inak nedôjde k úplnému zaisteniu!

#### Hydraulická prípojka

Hydraulické hadice pripojte pomocou zásuvných spojok k prípojkám 3. riadiaceho okruhu.

#### Použitie

1. Uchopovaciu vidlicu prestavte do vodorovnej polohy a zuby hornej čeľuste celkom otvorte.
2. Uchopovaciu vidlicu s otvorenými zubmi hornej čeľuste zasuňte do nakladaného materiálu.
3. Pri asi stredných otáčkach motora traktora zuby hornej čeľuste sklopte ako to len ide smerom dole.

Zabezpečte, aby mohli byť zuby hornej čeľuste sklopené hlbšie ako spodná strana zubov vidlice!

Zuby pritom môžu poškodiť podklad, resp. do neho vniknúť.

Prípadne nástroj pred úplným uzavretím hornej čeľuste trochu zdvihnite alebo sklopte.

4. Po zdvihnutí nakladaného materiálu čelným nakladačom ešte raz zuby hornej čeľuste uzavrite, resp. dodatočne stlačte, aby sa príp. ešte voľný nakladaný materiál pred prepravou bezpečne upevnil.

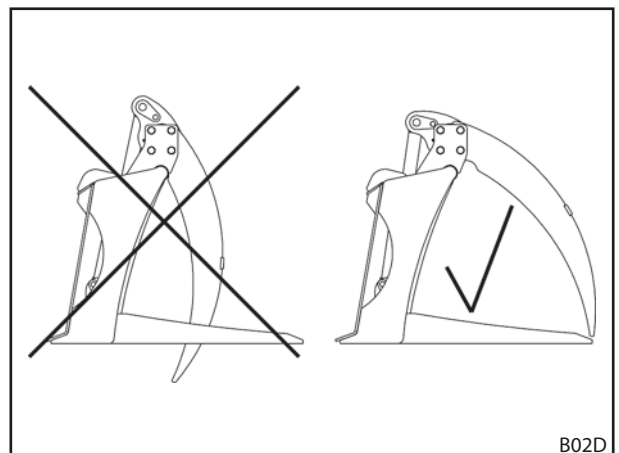
**Pozor:** Jazdite opatrne!

### 3.1.4 Odstavenie nástroja

Pri úplne vysunutom hydraulickom valci (uzavretá horná čeľusť) stoja zuby hornej čeľuste cca 10 cm hlbšie ako vidlice (na obrázku vľavo).

V tejto polohe sa nesmie nástroj čelného nakladača demontovať, resp. odstavovať, lebo sa môže nekontrolovane prevrátiť!

Za účelom odstavenia nástroja umiestnite hornú čeľusť tak, aby sa hroty zubov nachádzali asi v rovnakej výške ako je spodná strana vidlice (na obrázku vpravo).



B02D

## 3.2 Horné chápadlo FC

### 3.2.1 Popis

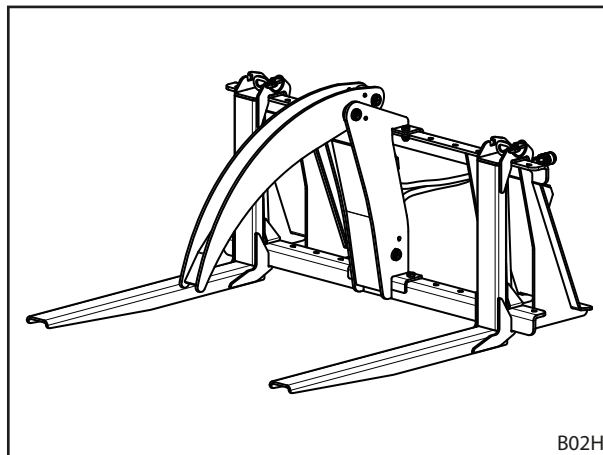
Horné chápadlo slúži ako príslušenstvo k vidlici na palety STOLL (ident. č. 3486070).

Skladá sa z rámu, ktorý je dohromady zoskrutkovaný s vidlicou na palety a horného chápadla, ktoré je poháňané dvojčinným hydraulickým valcom. Na ovládanie dvojčinného hydraulického valca sa musí na traktor, resp. čelný nakladač nainštalovať 3. riadiaci okruh alebo dvojčinná prídavná riadiaca jednotka.

Horné chápadlo slúži na uloženie a prekladanie kmeňov stromov s maximálnou dĺžkou 3 metre. Je možné aj prekladanie drevenej štiepky a krovinatého dreva, ako aj upevnenie nepravidelných predmetov na vidlicové zuby.

Horné chápadlo sa nesmie používať pri preprave paliet, lebo zasahuje do užitočného priestoru zubov vidlice.

Pomocou dlhých zubov horného chápadla sa dá ľahko uchopiť, prepraviť a vyložiť veľký objem materiálu.

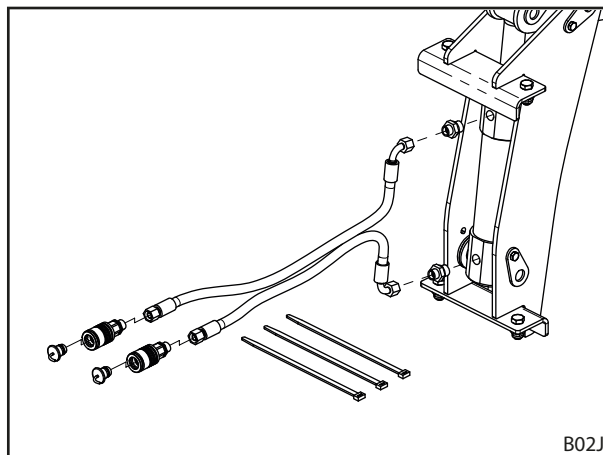


B02H

### 3.2.2 Pred prvým uvedením do prevádzky

Horné chápadlo je už zmontované z výroby. Pred prvým uvedením do prevádzky sa musia len namontovať prírodné vedenia.

1. Z hydraulického valca odoberte 2 plastové kryty a pevne naskrutkujte hrdlo so závitom.
2. Na hrdlo so závitom priskrutkujte dve hydraulické hadice tak, ako je zobrazené na obrázku.
3. Na druhý koniec hadice pripojte spojku. Spojka, ktorá je pripojená k spodnej strane valca, obdrží červený uzáver, druhá strana čierny.
4. Hadice pripojte pomocou káblových spôn.

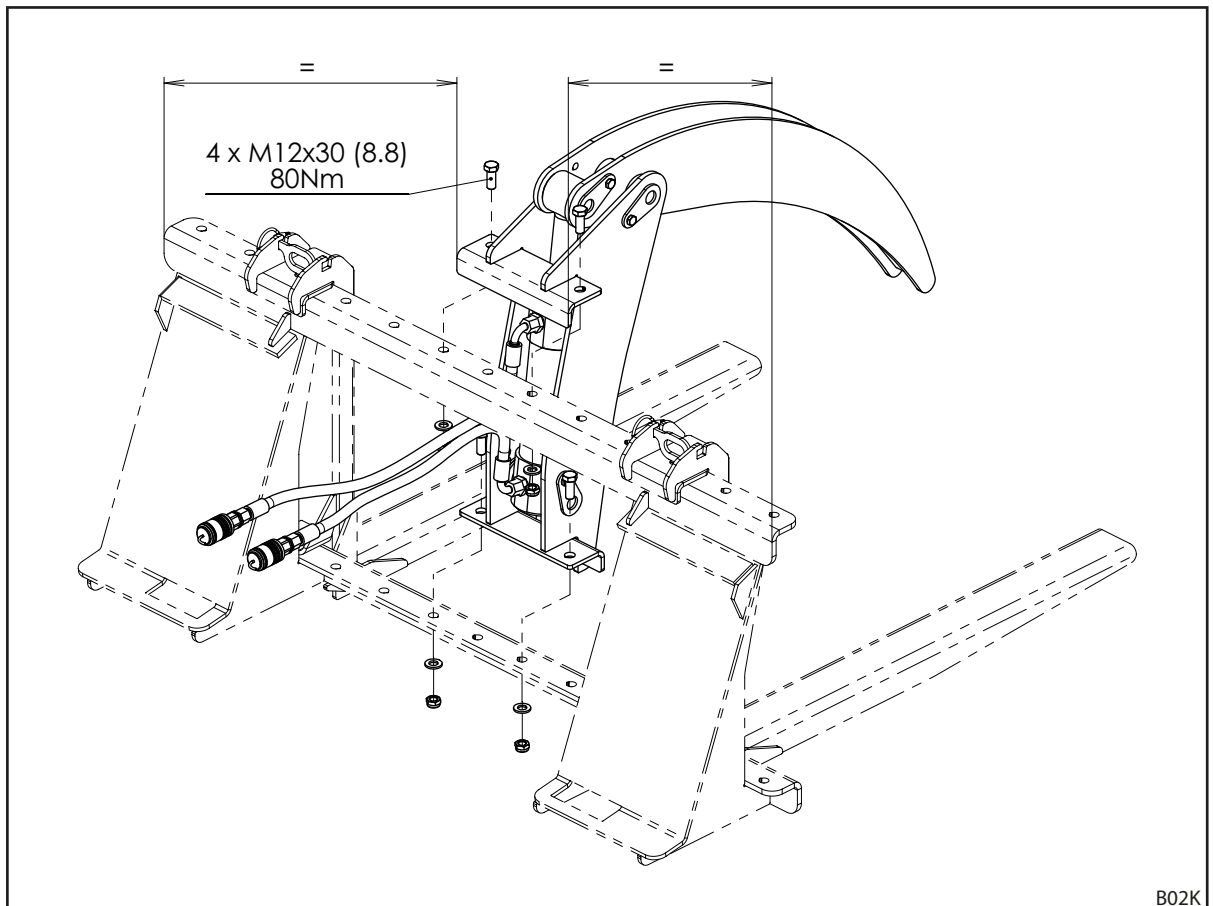


B02J

### 3.2.3 Uvedenie do prevádzky

- ☞ Zuby horného chápadla sa nesmú prehnúť!  
 Aby sa zabezpečila bezproblémová práca, ohnuté zuby vymeňte alebo narovnajzte.  
 Použitie nie je prípustné, ak je horné chápadlo pevne zoskrutkované s rámom vidlice pre palety!

#### Montáž rámu vidlice pre palety



1. Horné chápadlo zhora nasuňte na rám vidlice pre palety.

- ☞ Dávajte pozor na to, aby horné chápadlo presne dosadalo do stredu rámu vidlice pre palety a otvory so závitom boli rovnako zakryté!

2. Horné chápadlo so štyrmi skrutkami M12x30, štyrmi podložkami a poistnými maticami zoskrutkujte doťahovacím momentom 80 Nm s rámom vidlice pre palety.

Pri neskoršej demontáži postupujte v opačnom poradí.

#### Montáž na nakladacie ramená čelného nakladača

Pritom zohľadnite aj návod na prevádzku čelného nakladača!

1. Rýchlo výmenným rámom zájdite pod dosky nástroja.
2. Rýchlo výmenný rám trochu sklopte a nadvihnite.
3. Zaisťovacie háky rýchlo výmenného rámu sklopte do otvorov na nástroji

- ☞ Pozor: Zaisťovaciu páku presuňte až po koncový doraz, lebo inak nedôjde k úplnému zaisteniu!

### Hydraulická prípojka

Hydraulické hadice pripojte pomocou zásuvných spojok k prípojkám 3. riadiaceho okruhu.

### Použitie

1. Vidlicu pre palety prestavte do vodorovnej polohy a zuby chápadla celkom otvorte.
2. Vidlicu pre palety s otvorenými zubmi chápadla zasuňte do nakladaného materiálu.
3. Pri asi stredných otáčkach motora traktora zuby chápadla sklopte ako to len ide smerom dole.

Zabezpečte, aby mohli byť zuby horného chápadla sklopené hlbšie ako spodná strana zubov vidlice!

Zuby pritom môžu poškodiť podklad, resp. do neho vniknúť.

Prípadne nástroj pred úplným uzavretím zuba chápadla trochu zdvihnite alebo sklopte.

4. Po zdvihnutí nakladaného materiálu čelným nakladačom ešte raz zuby horného chápadla uzavrite, resp. dodatočne stlačte, aby sa príp. ešte voľný nakladaný materiál pred prepravou bezpečne upevnil.

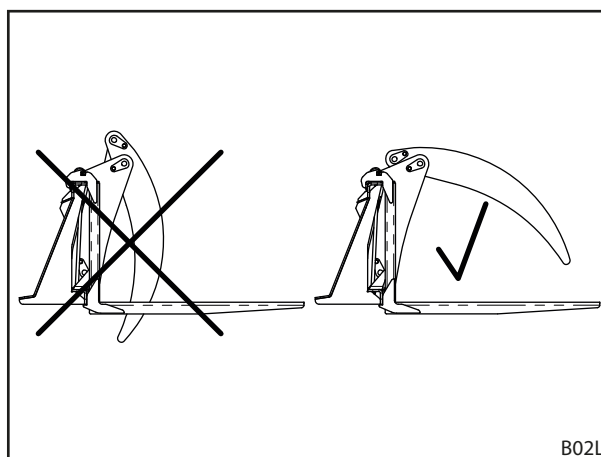
**Pozor:** Jazdite opatrne!

### 3.2.4 Odstavenie nástroja

Pri úplne vysunutom hydraulickom valci (uzavreté horné chápadlo) stoja zuby horného chápadla cca 10 cm hlbšie ako zuby vidlice (na obrázku vľavo).

V tejto polohe sa nesmie nástroj čelného nakladača demontovať, resp. odstavovať, lebo sa môže nekontrolovane prevrátiť!

Za účelom odstavenia nástroja umiestnite horné chápadlo tak, aby sa hroty zubov nachádzali asi v rovnakej výške ako je spodná strana zubov vidlice (na obrázku vpravo).



B02L

### 3.3 Lyžica so zubami FC a vidlicové zuby FC

#### 3.3.1 Popis

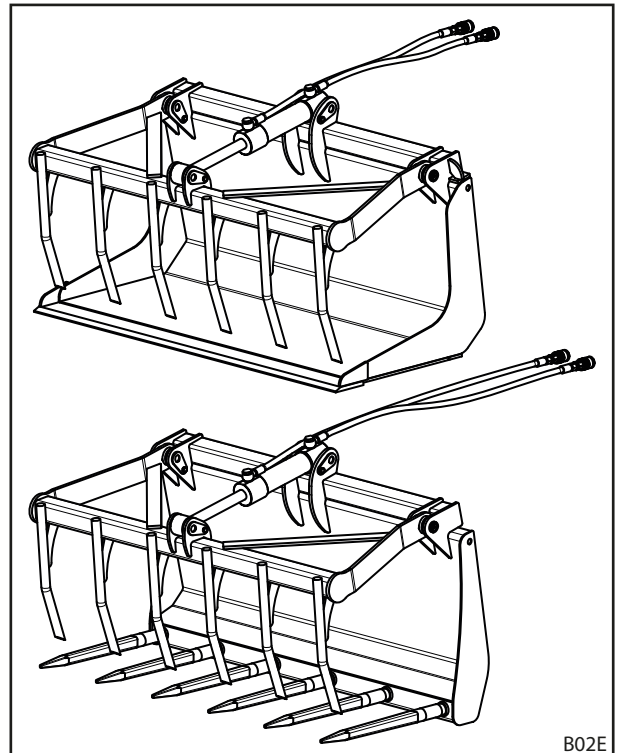
Lyžica so zubami (na obrázku hore) a vidlicové zuby (na obrázku dole) sa skladajú z lyžice, resp. vidlice, prípojok pre rýchlo výmenný rám a hornej čeľuste so zubami s pohonom dvojčinným hydraulickým valcom.

Na účely ovládania dvojčinného hydraulického valca hornej čeľuste so zubami musí byť na traktore, resp. čelnom nakladači 3. riadiaci okruh alebo dvojčinná prídavná riadiaca jednotka.

Lyžica so zubami alebo vidlicovými zubami sa používa na uloženie a prekladanie maštalného hnoja, kompostu, krovia a siláže. Pomocou lyžice so zubami je možné nakladať ľahký sypký materiál.

Lyžica so zubami a vidlicovými zubami sú nevhodné na uchopenie kusového materiálu, napr. palivové drevo alebo kamene, lebo kusy dreva alebo kamene sa medzi zubami zaseknú a môžu spôsobiť ich prehnutie.

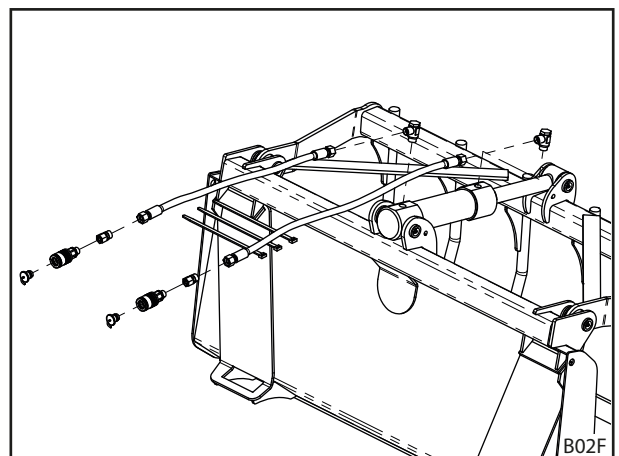
Cez veľkú oblasť otvoru hornej čeľuste sa dá ľahko ukladať, prepravovať a odkladať v dávkach veľký objem požadovaného materiálu.




#### 3.3.2 Pred prvým uvedením do prevádzky

Lyžica so zubami, resp. vidlicovými zubami je už zmontovaná z výroby. Pred prvým uvedením do prevádzky sa musia len namontovať prírodné vedenia.

1. Z hydraulického valca odoberte 2 plastové kryty a pevne naskrutkujte hrdlo so závitom.
2. Na hrdlo so závitom priskrutkujte dve hydraulické hadice tak, ako je zobrazené na obrázku.
3. Na druhý koniec hadice pripojte spojku.  
Spojka, ktorá je pripojená k spodnej strane valca, obdrží červený uzáver, druhá strana čierny.
4. Hadice pripojte pomocou káblových spôn.




### 3.3.3 Uvedenie do prevádzky

-  Zuby hornej čeľuste sa nesmú prehnúť!  
Aby sa zabezpečila bezproblémová práca, ohnuté zuby vymeňte alebo narovnajzte.

#### Montáž na nakladacie ramená čelného nakladača

Pritom zohľadnite aj návod na prevádzku čelného nakladača!

1. Rýchlo výmenným rámom zájdite pod dosky nástroja.
2. Rýchlo výmenný rám trochu sklopte a nadvihnite.
3. Zaisťovacie háky rýchlo výmenného rámu sklopte do otvorov na nástroji

-  **Pozor:** Zaisťovaciu páku presuňte až po koncový doraz, lebo inak nedôjde k úplnému zaisteniu!

#### Hydraulická prípojka

Hydraulické hadice pripojte pomocou zásuvných spojok k prípojkám 3. riadiaceho okruhu.

#### Použitie

1. Lyžicu so zubami, resp. vidlicovými zubami prestavte do vodorovnej polohy a zuby hornej čeľuste celkom otvorte.
2. Lyžicu so zubami, resp. vidlicovými zubami s otvorenými zubmi hornej čeľuste zasuňte do nakladaného materiálu.
3. Pri asi stredných otáčkach motora traktora sklopte zuby hornej čeľuste smerom dole až do spodnej koncovej polohy. Prípadne nástroj pred úplným uzavretím hornej čeľuste trochu zdvihnite alebo sklopte.
4. Po zdvihnutí nakladaného materiálu čelným nakladačom ešte raz zuby hornej čeľuste uzavrite, resp. dodatočne stlačte, aby sa príp. ešte voľný nakladaný materiál pred prepravou bezpečne upevnil

**Pozor:** Jazdite opatrne!

### 3.3.4 Odstavenie nástroja

#### **VÝSTRAHA!**

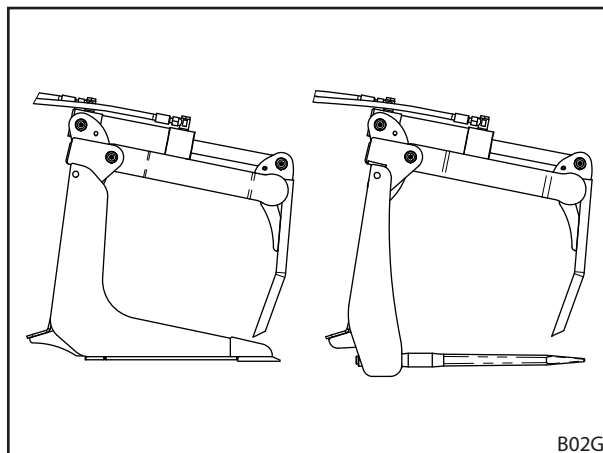
##### Nebezpečenstvo prevrátenia!

Ak je horná čeľusť otvorená, lyžica so zubami, resp. vidlicovými zubami sa môže prevrátiť. Tým môže dôjsť k zraneniu osôb.

- Lyžicu so zubami, resp. vidlicovými zubami odstavte len vtedy, ak je horná čeľusť úplne sklopená smerom dole a uzavretá!

Ak je hydraulický valec úplne vysunutý, horná čeľusť je úplne sklopená dole.

V tejto polohe sa môže lyžica so zubami, resp. vidlicovými zubami bezpečne odobrať z čelného nakladača a odstaviť.



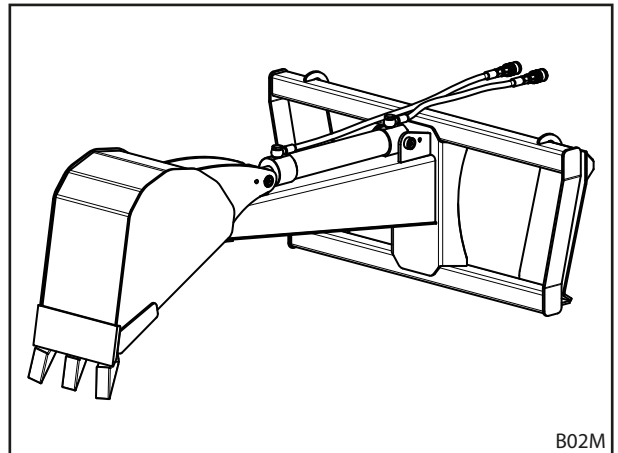
## 3.4 Lyžica FC

### 3.4.1 Popis

Lyžica sa skladá z rámu, na ktorom je upevnená lyžica poháňaná dvojčinným hydraulickým valcom.

Na účely ovládania dvojčinného hydraulického valca lyžice musí byť na traktore, resp. čelnom nakladači 3. riadiaci okruh alebo dvojčinná prídavná riadiaca jednotka.

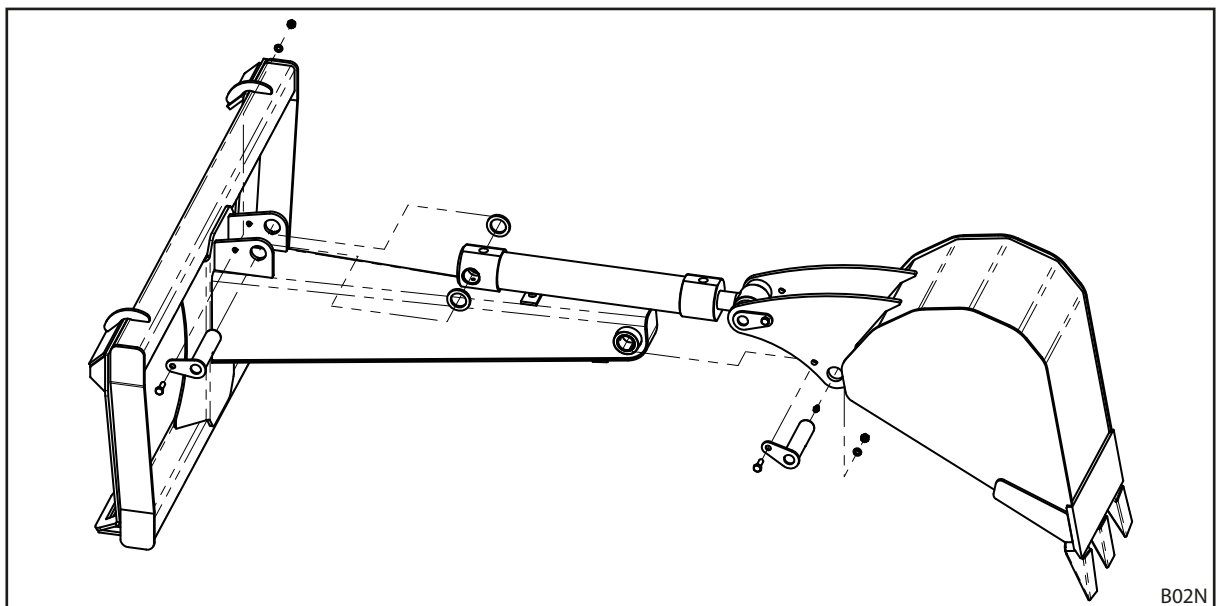
Lyžica sa používa na výkopové práce so zeminou pod úrovňou zeme s jemnozrnnou až mierne kamenitou pôdou. Z dôvodu tvaru lyžice je možné robiť výkopy v šírke 30 cm a do hĺbky 1,2 m. Použitím zubov privarených k reznej hrane lyžice sa dá uvoľňovať aj pevná a kamenitá pôda a nabrať lyžicou.



### 3.4.2 Pred prvým uvedením do prevádzky

Lyžica je predbežne namontovaná z výroby. Pred prvým uvedením do prevádzky sa musí ešte lyžica a hydraulický valec spojiť s rámom výložníka a namontovať prívodné vedenia.

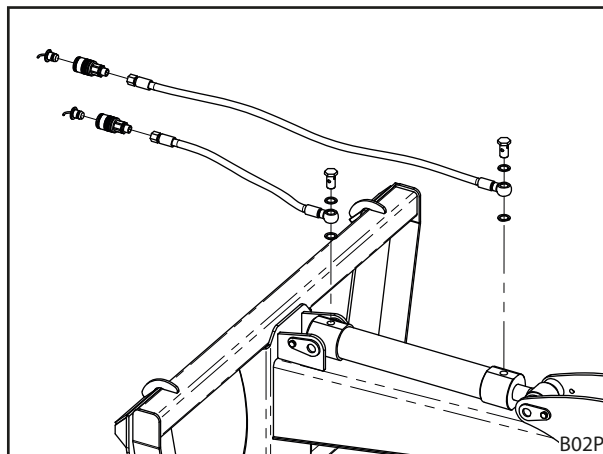
#### Montáž lyžice s hydraulickým valcom



- Lyžicu a hydraulický valec namontujte pomocou priložených skrutiek tak, ako je zobrazené na obrázku.

### Montáž hydraulických vedení

1. Z hydraulického valca odoberte dva plastové uzávery.
2. Dve hydraulické hadice pripojte tak, ako je zobrazené na obrázku, pomocou dutých skrutiek a tesniacich krúžkov k hydraulickému valcu.
3. Na druhý koniec hadice pripojte spojku. Spojka, ktorá je pripojená k vpredu ležiacej strane valca v smere jazdy (strana piestnej tyče), obdrží červený uzáver, vzadu ležiaca strana (strana piesta) čierne.
4. Hadice pripojte pomocou káblových spôn.



### 3.4.3 Uvedenie do prevádzky

#### Montáž na nakladacie ramená čelného nakladača

Pritom zohľadnite aj návod na prevádzku čelného nakladača!

1. Rýchlo výmenným rámom zájdite pod dosky nástroja.
2. Rýchlo výmenný rám trochu sklopte a nadvihnite.
3. Zaisťovacie háky rýchlo výmenného rámu sklopte do otvorov na nástroji



Pozor: Zaisťovaciu páku presuňte až po koncový doraz, lebo inak nedôjde k úplnému zaisteniu!

#### Hydraulická prípojka

Hydraulické hadice pripojte pomocou zásuvných spojok k prípojkám 3. riadiaceho okruhu.

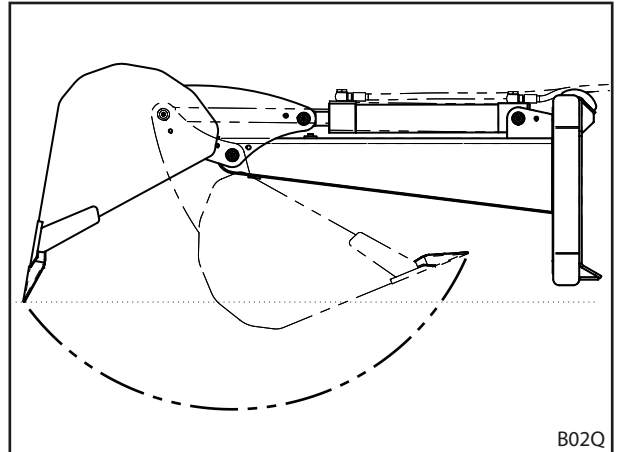


## Použitie

1. Rám výložníka nastavte do vodorovnej polohy a lyžicu celkom otvorte.
2. Otvorenú lyžicu umiestnite do priestoru výkopových prác (otvor lyžice smerom dole).
3. Zatiahnite parkovaciu brzdú traktora alebo stlačte brzdový pedál, keďže by sa traktor mohol následkom pohybu lyžice pohnúť.

4. Pri asi stredných otáčkach motora traktora najprv spustíte lyžicu ako to len pôjde smerom dole tak, aby sa trhacie zuby lyžice dotkli zeme, ktorá sa má vykopať.
5. Teraz vysuňte valec lyžice tak, aby trhacie zuby s reznou hranou lyžice vnikli do zeme.

V priebehu pohybu lyžice sa najprv vytvorí sila, ktorá vytláča čelný nakladač smerom hore. Táto prechádza do sily ťahajúcej smerom dopredu a končí silou, ktorá čelný nakladač ťahá smerom dole.



6. Po ukončení pohybu lyžice sa čelný nakladač zdvihne.  
Ak je lyžica úplne sklopená smerom hore, otvor lyžice smeruje hore a nakladaný materiál nevypadne.  
Prípadne po zdvihnutí lyžice valec lyžice ešte raz nakrátko aktivujte, aby sa dosiahla optimálna poloha lyžice pre prepravu. Poloha pre prepravu sa môže zmeniť aj aktivovaním valcov nástroja na čelnom nakladači.
7. Parkovaciu brzdú alebo brzdový pedál opäť uvoľnite a lyžicu presuňte na miesto pre vykladanie.  
**Pozor:** Jazdite opatrne!
8. Opäť aktivujte valec lyžice a tým vyklopte lyžicu smerom hore tak, aby naložený materiál nemohol vypadnúť.



### Tipy a triky pre efektívne výkopové práce

- Striedavým aktivovaním valcov nástroja (vysypanie) a valca lyžice (vysunutie) je možné v prípade voľnej pôdy dosiahnuť väčšiu hĺbku výkopu a naplnenie lyžice v jednom pracovnom kroku.
- Ak je odpor pôdy, napr. v dôsledku kameňov alebo koreňov, príliš veľký, valec lyžice sa už ďalej nepohybuje, lebo dosiahol svoju maximálnu silu.

**V tejto polohe nikdy traktorom neťahajte smerom dozadu, aby ste vytrhli alebo odtrhli prekážku!** Tým by sa prekročila zaťažiteľnosť lyžice a spôsobilo by sa poškodenie, ktoré by sa nedalo opraviť.

- Aby bolo možné vykopať zeminu z lyžice vysypať mimo miesta výkopu, musí sa traktor presunúť (na rozdiel od minibagra). Aby bol rozsah pohybu čo možno najmenší, odporúča sa nasledovný postup:
  - Pri výkope otvoru, resp. krátkeho pozdĺžneho výkopu je možné naložený materiál vysypať hneď za otvor. t. z. s plnou lyžicou bez otočenia kolies traktora pohnúť traktorom kúsok smerom k otvoru, lyžicu vysypať a o tento kúsok opäť cúvnuť späť.
  - Pri výkope dlhšieho výkopu sa musí naložený materiál väčšinou vysypať vedľa. Preto sa môže s plne vytočenými kolesami traktora cúvnuť kúsok späť smerom do výkopu (opatrne - nie príliš zájsť dozadu), lyžicu vysypať a o tento kúsok traktor opäť presunúť späť.
- Rovnobežné vedenie čelného nakladača FC je optimalizované pre práce s ďaleko zasunutými valcami nástroja. Keďže pri výkope lyžicovým bagrom sa valce nástroja často úplne vysunú, je bezpodmienečne potrebné pre zdvihnutie lyžicového bagra z otvoru alebo výkopu zdvihnúť nie len čelný nakladač, ale aj opäť zasunúť valce nástroja (čo vedie aj k pohybu zdvihnutia lyžice). Paralelne vedenie inak pri zdvíhaní čelného nakladača ďalej otáča lyžicový bager smerom dole tak, že tento v extrémnom prípade môže dokonca poškodiť kryt motora traktora.

## 3.5 Chápadlo FC

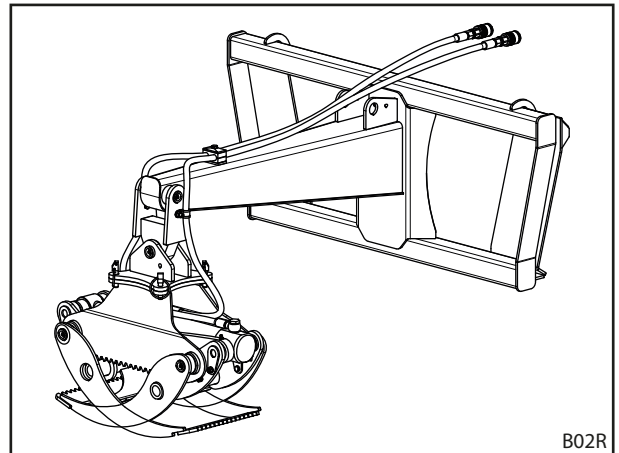
### 3.5.1 Popis

Chápadlo sa skladá z rámu, na ktorom sa voľne kyvadlovo otáča a je otočne upevnené vlastné chápadlo. Otočný pohyb sa blokuje pomocou sklápacej zástrčky tak, aby bolo možné prepínať medzi smermi preloženia pozdĺž a priečne voči smeru jazdy. Smer preloženia je možné zakaždým meniť v nenaloženom stave ručne bez nástroja.

Na účely ovládania dvojčinného hydraulického valca horného chápadla musí byť na traktore, resp. čelnom nakladači nainštalovaný 3. riadiaci okruh alebo dvojčinná prídavná riadiaca jednotka.

Chápadlo slúži na uloženie a prekladanie kmeňov stromov s maximálnou dĺžkou 2 metre a maximálnou hmotnosťou 600 kg.

V dôsledku veľkého rozsahu otočenia nakladacích zubov sa dajú ľahko uchopovať, prepravovať a vykladať s dávkovaním odrezky kmeňov s rozličnými priermi medzi 8 a 75 cm.



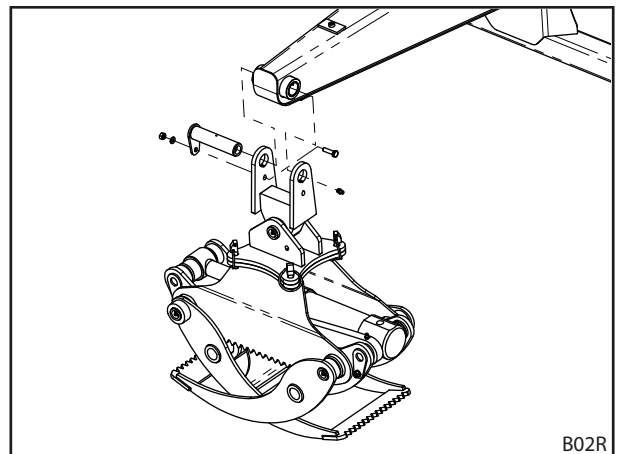
B02R

### 3.5.2 Pred prvým uvedením do prevádzky

Chápadlo je predbežne namontované z výroby. Pred prvým uvedením do prevádzky sa musí ešte otočný kĺb chápadla spojiť s rámom výložníka a namontovať prívodné vedenia.

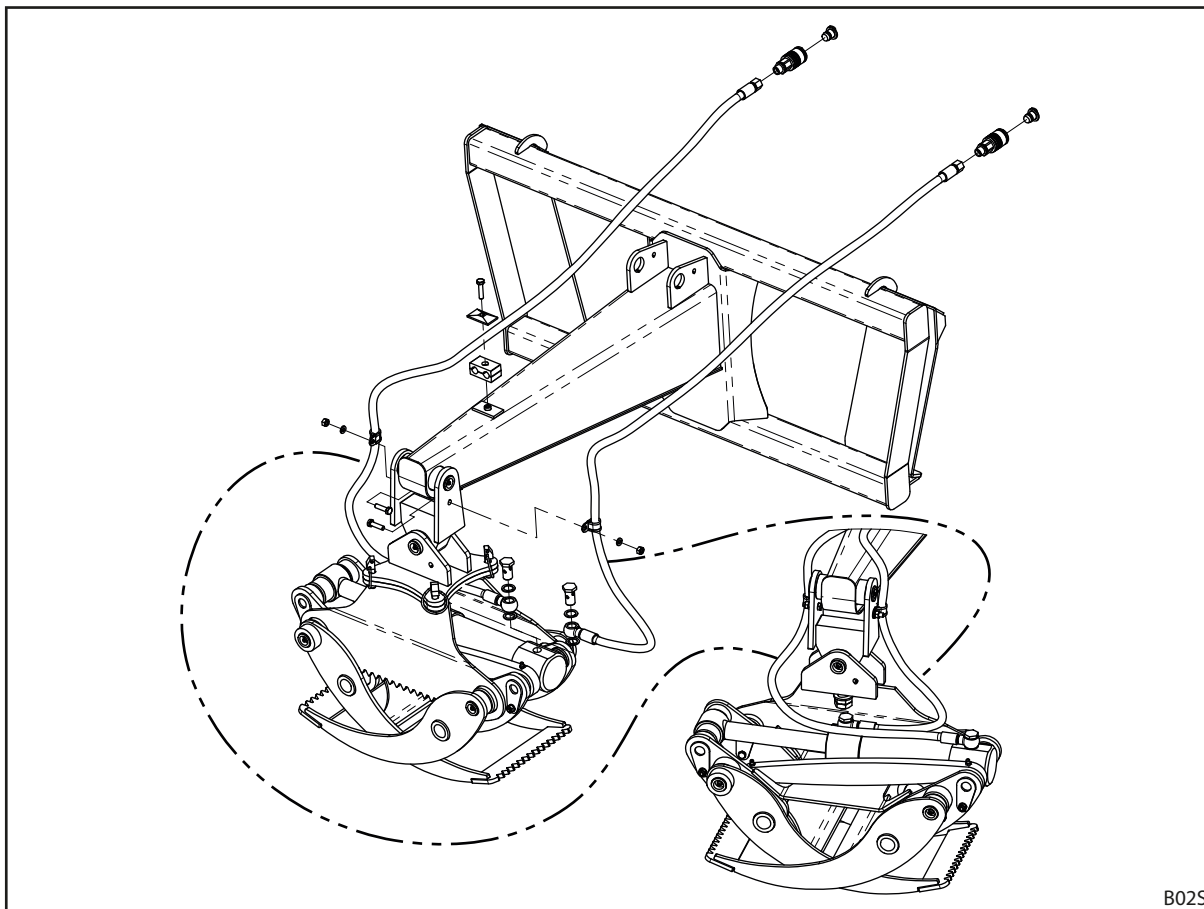
#### Montáž otočného kĺbu

- Otočný kĺb namontujte pomocou priložených skrutiek tak, ako je zobrazené na obrázku.



B02R

## Montáž hydraulických vedení



B025


1. Z hydraulického valca odoberte dva plastové uzávery.
2. Dve hydraulické hadice pripojte tak, ako je zobrazené na obrázku, pomocou dutých skrutiek a tesniacich krúžkov k hydraulickému valcu.
3. Na druhý koniec hadice pripojte spojku.  
Hadica ležiaca napravo od smeru pohybu sa spojí so stranou piesta hydraulického valca a obdrží červený uzáver. Hadica ležiaca naľavo sa spojí so stranou piestnej tyče a obdrží čierny uzáver.
4. Hadice upevnite sponami potrubí na otočný kĺb a dvojitú sponu upevnite na výložník tak, ako je zobrazené na obrázku.



Dbajte na to, aby boli možné všetky otočné pohyby chápadla bez toho, aby sa hadice natiahli, skrčili, zlomili, stlačili alebo silno pretočili!

5. Hadice pripojte pomocou káblových spôn.


### 3.5.3 Uvedenie do prevádzky

-  Nakladacie zuby chápadla sa nesmú prehnúť!  
Aby sa zabezpečila bezproblémová práca, ohnuté zuby vymeňte alebo narovnajzte.

#### Montáž na nakladacie ramená čelného nakladača

Pritom zohľadnite aj návod na prevádzku čelného nakladača!

1. Rýchlo výmenným rámom zájdite pod dosky nástroja.
2. Rýchlo výmenný rám trochu sklopte a nadvihnite.
3. Zaisťovacie háky rýchlo výmenného rámu sklopte do otvorov na nástroji

-  Pozor: Zaisťovaciu páku presuňte až po koncový doraz, lebo inak nedôjde k úplnému zaisteniu!

#### Hydraulická prípojka

Hydraulické hadice pripojte pomocou zásuvných spojok k prípojkám 3. riadiaceho okruhu.

#### Použitie

1. Rám výložníka prestavte do vodorovnej polohy a nakladacie zuby celkom otvorte.
2. Chápadlo s otvorenými nakladacími zubami umiestnite nad nakladaný materiál.
3. Pri asi stredných otáčkach motora traktora najprv spustíte chápadlo smerom dole tak, aby nakladacie zuby obklopili nakladaný materiál. Nakladacie zuby pokiaľ možno uzavrite.  
Dávajte pozor na to, aby bolo možné nakladacie zuby chápadla preklopiť pod nakladaný materiál bez toho, aby bol pritom poškodený podklad alebo aby vnikli do neho.  
Prípadne nástroj pred úplným uzavretím nakladacích zubov trochu zdvihnite alebo sklopte.
4. Po zdvihnutí nakladaného materiálu čelným nakladačom ešte raz nakladacie zuby chápadla uzavrite, resp. dodatočne stlačte, aby sa príp. ešte voľný nakladaný materiál pred prepravou bezpečne upevnil.

**Pozor:** Jazdite opatrne!

## Zmena smeru preloženia

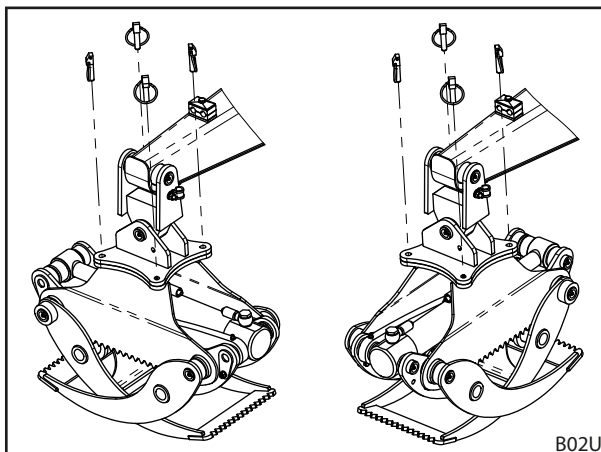
### ⚠ VÝSTRAHA!

#### Nebezpečenstvo zranenia!

Čelný nakladač alebo nástroj sa môžu neočakávane spustiť smerom dole!

- Nikdy nevstupujte pod čelný nakladač alebo nástroj!
- Pod nástroj nedávajte nohu!

1. Nezaťažené chápadlo spustíte smerom dole niekoľko centimetrov nad podklad.
2. Do ovládacej páky vložte poistku cestnej premávky a odpojte motor.
3. Otočenie chápadla
  - a) Odstráňte všetky štyri sklopné zástrčky.
  - b) Chápadlo otočte o 90 stupňov tak, aby otvory hornej dosky opäť stáli nad otvormi spodnej dosky.
  - c) Opäť zaistite pomocou sklopných zástrčiek.



Dbajte na to, aby boli možné všetky otočné pohyby chápadla bez toho, aby sa hadice natiahli, skrčili, zlomili, stlačili alebo silno pretočili!

V prípade potreby upravte uloženie hadice!

## 4 Opravy

- ☞ Nesprávne vykonané opravy môžu spôsobiť bezpečnostné riziká. Preto opravárenské práce smú vykonávať len dostatočne kvalifikovaní odborní pracovníci!  
 Stoll odporúča nechať vykonať opravárenské práce v odbornej dielni.

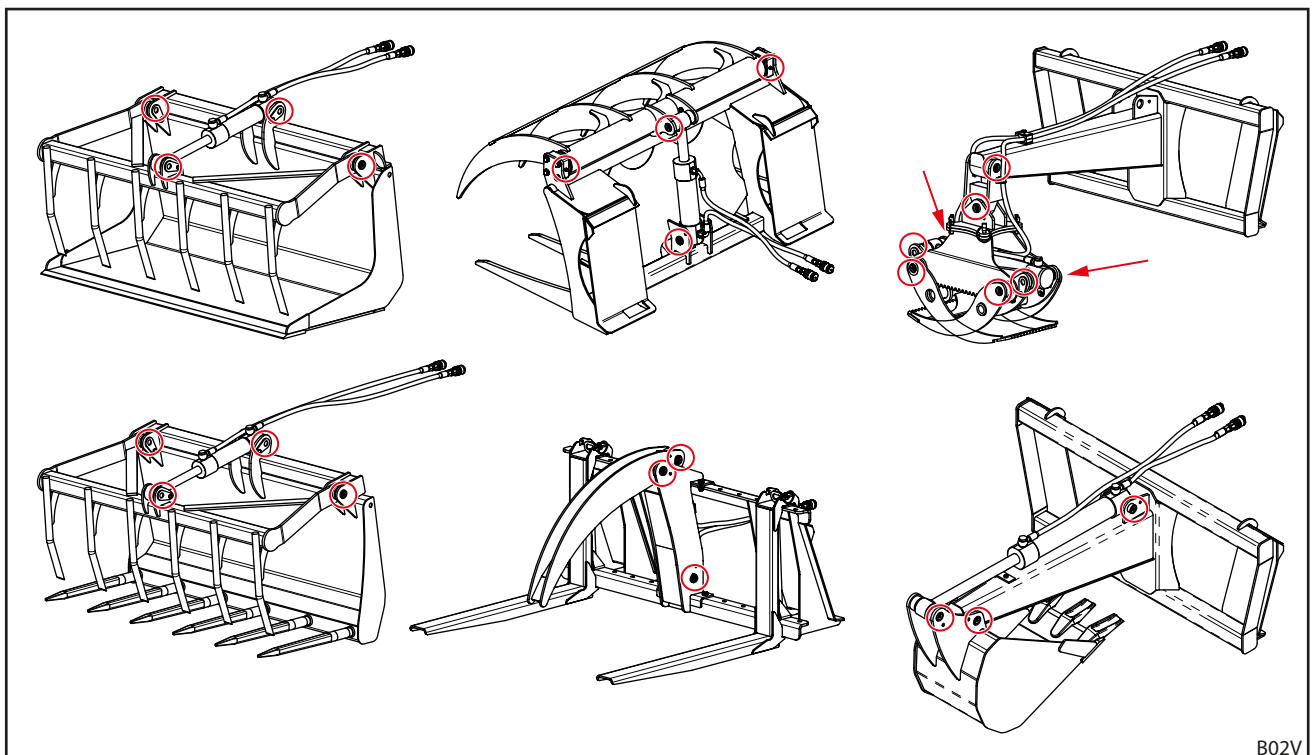
### 4.1 Pravidelná údržba

#### 4.1.1 Plán mazania a údržby

Poloha údržby	Činnosť	Interval [prevádzkové hodiny]
Priečochodky so závitom	Skontrolujte, resp. dotiahnite	100 h
Miesta ložísk	Mazanie (pozri 4.1.2)	10 h
Hydraulické hadicové vedenia	Vizuálna kontrola, príp. výmena odbornou dielňou	100 h
	Výmena odbornou dielňou	4 roky*

\* pozri upozornenie nižšie 4.2

#### 4.1.2 Miesta mazania



Červené kruhy a šípky na obrázkoch označujú polohu miest mazania jednotlivých nástrojov

- Miesta ložísk namažte cez maznice každých 10 prevádzkových hodín pomocou mazacieho lisu.

Mazivo: Viacúčelové mazivo DIN 51502 K2K, ISO 6743 ISO-L-XCCEA2 alebo porovnateľné

## 4.2 Hydraulické vedenia

Hydraulické hadicové vedenia by sa mali skladovať podľa DIN 20066 maximálne 2 roky a používať maximálne 6 rokov od dátumu výroby. Pri normálnom zaťažení je možné trvanie používania minimálne 4 roky.

Hydraulické hadicové vedenia sú označené 2 údajmi dátumu:

Na materiále hadice, napr. „1Q15“ pre výrobu hadice v 1. štvrtroku 2015;

na armatúre, napr. „0415“ alebo „04/15“ pre výrobu hadicového vedenia v apríli 2015.

- Nepoužívajte hydraulické hadicové vedenia, ktoré sú staršie ako 6 rokov!
- Nepoužívajte hydraulické hadicové vedenia, ktoré sú staršie ako 10 rokov!
- Skráťte interval výmeny, ak sa hadicové vedenia predčasne opotrebojú!
- Nechajte vymeniť hydraulické vedenia, ak sú porézne alebo majú trhliny!



### 4.3 Doťahovacie momenty skrutiek



Dbajte na čistotu závitov!

Zadané doťahovacie momenty platia pre čisté, suché skrutky a závitky bez maziva!

Doťahovacie momenty skrutiek				
Závit	Trieda pevnosti			
	8.8		10.9	
	Nm	lb-ft	Nm	lb-ft
M8	23	17	33	24
M8x1	25	18	35	26
M10	46	34	65	48
M10x1,25	49	36	69	51
M12	80	59	110	81
M12x1,5	84	62	118	87
M12x1,25	88	65	123	91
M14	130	96	180	133
M14x1,5	138	102	190	140
M16	190	140	270	199
M16x1,5	210	155	290	214
M18	270	199	380	280
M18x2	280	206	400	295
M18x1,5	300	221	420	310
M20	380	280	530	391
M20x2	400	295	560	413
M20x1,5	420	310	590	435
M22	510	376	720	531
M22x2	540	398	750	553
M22x1,5	560	413	790	582
M24	630	464	890	656
M24x2	680	501	950	700
M27	930	686	1310	966
M27x2	995	733	1400	1032
M30	1260	929	1770	1305
M30x2	1370	1010	1930	1423
5/8" UNC (normálny)	175	129	245	180
5/8" UNF (jemný)	200	147	280	206
3/4" UNC (normálny)	380	280	530	391
3/4" UNF (jemný)	420	310	590	435

## 5 Príloha

### 5.1 Likvidácia

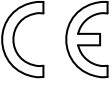
Nástroje čelného nakladača sa v podstate skladajú z konštrukčných dielov z ocele a hydraulických komponentov, ktoré okrem iného obsahujú gumu a plasty.

Staré nástroje čelného nakladača nechajte zlikvidovať odbornou prevádzkou!

To platí hlavne pre hydraulické komponenty, ktoré obsahujú ešte zvyšky oleja a tým môžu spôsobiť vážne škody na životnom prostredí.

Pri likvidácii hydraulického oleja dodržiavajte návod na prevádzku traktora a miestne platné predpisy o ochrane životného prostredia!

### 5.2 Označenie

Designed by <b>STOLL</b> GmbH D 38268 Lengede Germany	
	Type xx <b>1</b> xxxxxxxxxx
	Item-No. xxxx <b>2</b> x
	Weight xx <b>3</b> x kg Year x <b>4</b> x Hydr.Pres. x <b>5</b> x bar
	Serial-No. xx <b>6</b> xxx
Made in xx <b>7</b> xxx	

B02W

Zariadenia sú označené výrobným štítkom.

Údaje na výrobnom štítku:

- 1 Typ (označenie zariadenia)
- 2 Identifikačné číslo
- 3 Hmotnosť
- 4 Rok výroby
- 5 Prípustný hydraulický tlak (nie u všetkých zariadení)
- 6 Výrobné číslo
- 7 Krajina výroby, napr.:  
Nemecko: Spolková republika Nemecko  
ROK: Kórejský republika  
IE: Írsko  
PL: Poľsko

## 5.3 Vyhlásenie o zhode

Týmto sa vydáva vyhlásenie o zhode podľa smernice ES 2006/42/ES, príloha I, odsek 1.7.4.2 c):

### **Vyhlásenie o zhode**

podľa smernice ES 2006/42/ES, príloha II A.

Spoločnosť  
Wilhelm STOLL Maschinenfabrik GmbH  
Bahnhofstrasse. 21  
38268 Lengede, Nemecko

týmto vyhlasuje, že nástroje čelného nakladača typov  
uchopovacia vidlica FC, identifikačné číslo 3508220,  
lyžica so zubami FC, identifikačné číslo 3535300  
vidlicové zuby FC, identifikačné číslo 3535320,  
horné chápadlo FC, identifikačné číslo 3520780,  
chápadlo FC, identifikačné číslo 3556810,  
lyžica FC, identifikačné číslo 3557480  
(rozsah výrobných čísel 5400000 až 5999999)  
sú v zhode s platnými predpismi smernice ES.

### **Použité smernice ES:**

2006/42/ES smernica 2006/42/ES Európskeho parlamentu a Rady zo 17. mája 2006 o strojoch a k zmene smernice 95/16/ES (nové vydanie)

### **Použité harmonizované normy:**

DIN EN ISO 12100:2011-03	Bezpečnosť strojov - Všeobecné zásady konštruovania strojov - Posudzovanie a znižovanie rizika (ISO 12100:2010); Nemecké vydanie EN ISO 12100:2010
DIN EN ISO 12100 Ber 1:2013-08	
DIN EN ISO 4254-1:2013-10	Poľnohospodárske stroje - Bezpečnosť - Časť 1: Všeobecné požiadavky (ISO 4254-1:2013); Nemecké vydanie EN ISO 4254-1:2013
DIN EN ISO 4413:2011-04	Hydraulické systémy - Všeobecné pravidlá a bezpečnostno-technické požiadavky na hydraulické zariadenia a ich konštrukčné diely (ISO 4413:2010); Nemecké vydanie EN ISO 4413:2010

Oprávnená osoba pre zostavenie technických podkladov je vedúci vývoja v spoločnosti STOLL GmbH, adresu nájdete vyššie.

Lengede xx.xx.2015

Karsten Kraft  
Vedenie Vývoj

Guido Marenbach  
Konatelia spoločnosti



**Adresa predajcu**

Tu nalepte alebo zapíšte výrobné číslo

**Wilhelm STOLL Maschinenfabrik GmbH**

Postfach 1181, 38266 Lengede

Bahnhofstr. 21, 38268 Lengede

Telefón: +49 (0) 53 44/20 0

Fax: +49 (0) 53 44/20 182

Email: [info@stoll-germany.com](mailto:info@stoll-germany.com)

**STOLL na webe:**

[www.stoll-germany.com](http://www.stoll-germany.com)

[www.facebook.com/STOLLFrontloader](https://www.facebook.com/STOLLFrontloader)

[www.youtube.com/STOLLFrontloader](https://www.youtube.com/STOLLFrontloader)