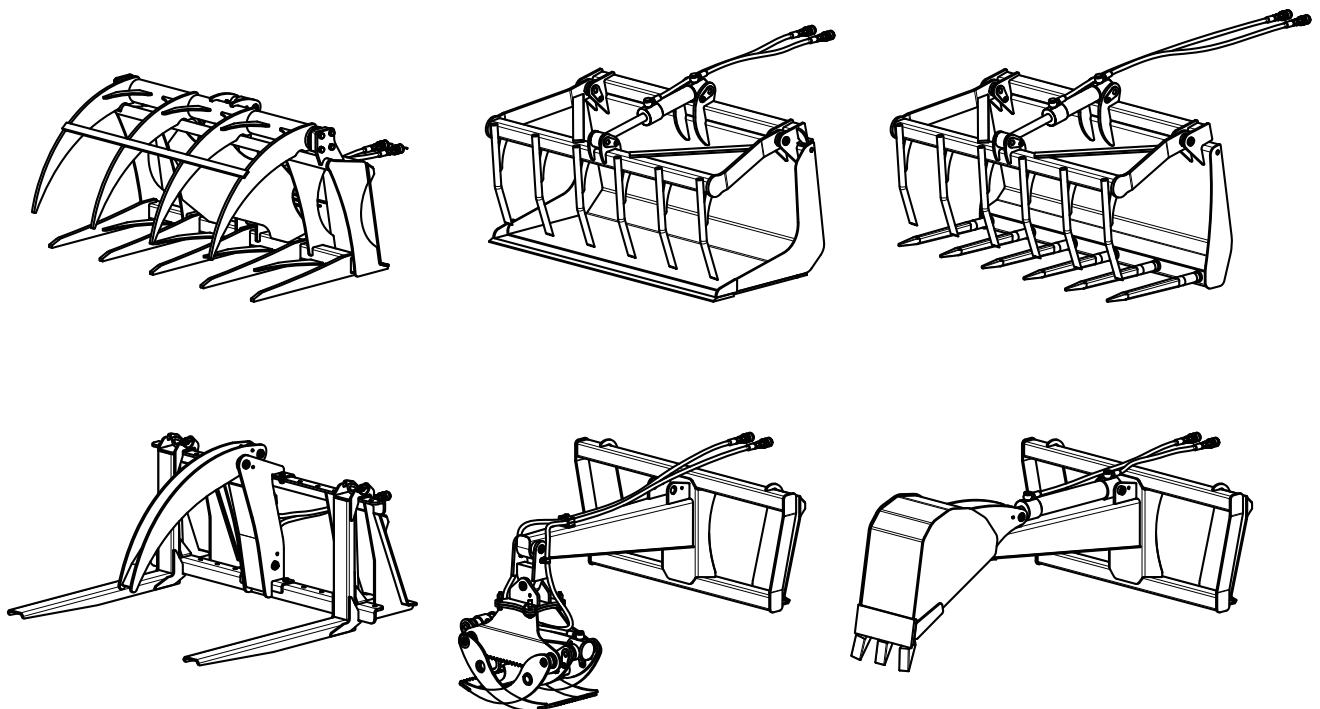


# Navodila za upravljanje

Priključki za

čelni nakladalnik **CompactLine FC**



Vile z zapiralom  
Keson s prijemalom  
Vile s prijemalom  
Zgornje prijemalo  
Prijemalo za hlodovino  
Žlica



**Wilhelm STOLL Maschinenfabrik GmbH**

Postfach 1181, 38266 Lengede

Bahnhofstr. 21, 38268 Lengede

Telefon: +49 (0) 53 44/20 0

Faks: +49 (0) 53 44/20 182

E-pošta: [info@stoll-germany.com](mailto:info@stoll-germany.com)

Spletna stran: [www.stoll-germany.com](http://www.stoll-germany.com)

**Naročanje nadomestnih delov**

Telefon: +49 (0) 53 44/20 143-146

Faks: +49 (0) 53 44/20 183

E-pošta: [EA@stoll-germany.com](mailto:EA@stoll-germany.com)

## Vsebina

1	K tem navodilom za upravljanje .....	3
1.1	Pregled dokumentacije .....	3
1.2	Ravnanje s temi navodili za upravljanje .....	4
2	Varnost .....	5
2.1	Namenska uporaba .....	5
2.2	Varnostni napotki .....	5
3	Opis delovanja .....	7
3.1	Vile z zapiralom FC .....	7
3.1.1	Opis .....	7
3.1.2	Pred prvim zagonom .....	7
3.1.3	Začetek obratovanja .....	8
3.1.4	Parkiranje pripomočka .....	8
3.2	Zgornje prijemalo FC .....	9
3.2.1	Opis .....	9
3.2.2	Pred prvim zagonom .....	9
3.2.3	Začetek obratovanja .....	10
3.2.4	Parkiranje pripomočka .....	11
3.3	Keson s prijemalom FC in vile s prijemalom FC .....	12
3.3.1	Opis .....	12
3.3.2	Pred prvim zagonom .....	12
3.3.3	Začetek obratovanja .....	13
3.3.4	Parkiranje pripomočka .....	13
3.4	Žlica FC .....	14
3.4.1	Opis .....	14
3.4.2	Pred prvim zagonom .....	14
3.4.3	Začetek obratovanja .....	15
3.5	Prijemalo hlodovine FC .....	18
3.5.1	Opis .....	18
3.5.2	Pred prvim zagonom .....	18
3.5.3	Začetek obratovanja .....	20
4	Vzdrževanje .....	22
4.1	Redno vzdrževanje .....	22
4.1.1	Načrt mazanja in vzdrževanja .....	22
4.1.2	Mazalna mesta .....	22
4.2	Hidravlični vodi .....	23
4.3	Pritezni momenti za vijake .....	24
5	Priloga .....	25
5.1	Odstranjevanje .....	25
5.2	Oznaka .....	25
5.3	Izjava o skladnosti .....	26

## 1 K tem navodilom za upravljanje

### 1.1 Pregled dokumentacije

Za čelni nakladalnik, priključni sklop in dodatno opremo so na voljo različna navodila in tehnična dokumentacija. Večina dokumentov je na voljo v več jezikih.

Če pogrešate katera od navodil ali potrebujete navodila v drugem jeziku, lahko ta naročite pri svojem trgovcu. Veliko navodil lahko tudi brezplačno prenesete s spletne strani <http://www.stoll-germany.com>.

#### **Navodila za montažo**

V navodilih za montažo je opisana montaža priključnega sklopa čelnega nakladalnika ter hidravlične in električne opreme pred prvim zagonom čelnega nakladalnika. Navodila za montažo so namenjena servisnim delavnicam.

Navodila za montažo so posebej pripravljena za model traktorja.  
Ne vsebujejo informacij, ki so navedene v navodilih za upravljanje.

Navodila za montažo vsebujejo informacije o nadomestnih delih in opremi, ki so posebej prilagojeni za traktor.

#### **Navodila za upravljanje čelnega nakladalnika**

V navodilih za upravljanje je opisano varno ravnanje s čelnim nakladalnikom od prvega zagona do njegove odstranitve. Namenjena so upravljavcu in uporabnikom čelnega nakladalnika.

Navodila za upravljanje so posebej pripravljena za serijo čelnega nakladalnika, zato je posebej za traktor prilagojena oprema v njih lahko le delno upoštevana.

#### **Seznami nadomestnih delov**

Na seznamu nadomestnih delov čelnega nakladalnika so informacije za naročanje nadomestnih delov serije čelnega nakladalnika in njegove dodatne opreme. Posebne traktorske prilagoditve niso upoštewane.

Poleg tega so na voljo sezname nadomestnih delov za priključke čelnega nakladalnika.

#### **Navodila za upravljanje priključkov čelnega nakladalnika (ta dokument)**

V teh navodilih za upravljanje so opisani tudi priključki s hidravličnimi funkcijami, ki so na voljo za ta čelni nakladalnik.

#### **Drugi dokumenti**

Poleg prej omenjenih navodil so lahko na voljo tudi navodila za montažo in upravljanje ter druge *tehnične informacije*, ki zajemajo posebno dodatno opremo in dopolnitve, ki v splošni dokumentaciji niso upoštevani.



---

Če čelni nakladalnik ali traktor s priklopljenim čelnim nakladalnikom predajate drugi osebi, ji izročite tudi vse pripadajoče dokumente! Naslednji lastnik bo potreboval te informacije!

---

## 1.2 Ravnanje s temi navodili za upravljanje

Ta navodila za upravljanje in navodila za upravljanje čelnega nakladalnika so namenjena za pomoč pri spoznavanju varnega ravnanja s čelnim nakladalnikom in priključki.

- Zaradi lastne varnosti in varnosti ljudi v vaši okolici najprej preberite poglavje o varnosti!
- Nato se seznanite s funkcijami in z upravljanjem čelnega nakladalnika ter priključkov. Upoštevajte pri tem tudi navodila za upravljanje čelnega nakladalnika!

### Napotki glede oblikovanja navodil:

Da boste potrebne informacije v teh navodilih lažje našli, so vam na voljo naslednje »pomoči«:

**Kazalo vsebine** na začetku navodil

**Različno oblikovano besedilo:**

Enostavno besedilo brez posebne oznake pojasnjuje situacije in povezave.

- Besedilo z odebeljeno piko: Tu morate ali lahko nekaj naredite.
  - ✓ Ta simbol opozarja na predpostavke, ki morajo biti izpolnjene preden začnete z naslednjimi delovnimi koraki.
  - ✘ Ta simbol opozarja na priključke, ki jih potrebujete.
1. Besedilo s številko: Tako kot pika, vendar vsebuje več delovnih korakov.



---

Besedilo s kazalcem: Tu so na voljo napotki, ki so še posebej pomembni!

---

**1 Legenda slike:** Podaja opise k številkam elementov na slikah.

Krepko natisnjene številke v oklepajih **(1)** se prav tako nanašajo na številke elementov na slikah.

**Opozorila** so spodaj razmejena s črto in vsebujejo barvno signalno besedo:

### **NEVARNOST!**

Ta opozorila opozarjajo pred nevarnostmi, ki povzročajo hude telesne poškodbe ali smrt.

- Pika označuje potrebne ukrepe za preprečevanje nevarnosti.
- 

### **OPOZORILO!**

Ta opozorila opozarjajo pred nevarnostmi, ki lahko povzročijo hude telesne poškodbe ali smrt.

- Pika tudi tu označuje potrebne ukrepe za preprečevanje nevarnosti.
- 

### **PREVIDNO!**

Ta opozorila opozarjajo pred nevarnostmi, ki lahko povzročijo lažje telesne poškodbe.

- Pika tudi tu označuje potrebne ukrepe za preprečevanje nevarnosti.
-

## 2 Varnost

### 2.1 Namenska uporaba

V teh navodilih opisani priključki za čelni nakladalnik so namenjeni izključno za uporabo na traktorjih s čelnim nakladalnikom, in ne na bagerjih ali mini bagerjih.

Priključke za čelni nakladalnik smete uporabljati izključno za običajni namen uporabe (glejte spodaj).

Navedbe glede *namenske uporabe* v navodilih za upravljanje čelnega nakladalnika veljajo tudi za priključek!

Vsakršna drugačna uporaba velja za nenamensko.

#### **Namen uporabe vil s prijemalom FC**

Vile s prijemalom so predvidene izključno za dvigovanje, nakladanje in prevažanje rezanih vej, grmičevja in drugega materiala pri krajinskem urejanju ter debel dolžine največ 3 m, niso pa primerne za dvigovanje drv za kurjavo.

#### **Namen uporabe zgornjega prijemala FC**

Zgornje prijemalo je dodatna oprema za paletne vilice STOLL (ident. št. 3486070) in se sme uporabljati izključno v povezavi s paletnimi vilicami.

Zgornje prijemalo je predvideno izključno za dvigovanje, nakladanje in prevažanje debel, dolžine največ 3 metrov, rezanih vej in grmičevja.

Z montažo zgornjega prijemala na paletne vilice se njihova namenska uporaba spremeni v smislu, da prevažanje palet ni več mogoče.

#### **Namen uporabe kesona s prijemalom FC in vil s prijemalom FC**

Keson s prijemalom in vile s prijemalom so predvideni izključno za dvigovanje, nakladanje in prevažanje hlevskega gnoja, komposta, grmičevja, silaže ipd.

#### **Namen uporabe prijemala hlodovine FC**

Prijemalo hlodovine je predvideno izključno za dvigovanje, nakladanje in prevažanje debel, dolžine največ **2 metrov** in z maksimalno nosilnostjo **600 kg**.

#### **Namen uporabe žlice FC**

Žlica je predvidena izključno za globinsko izkopavanje zemlje na drobnozrnatem do rahlo kamnitem terenu.

Žlice ne smete uporabljati za nikakršno rušenje nad zemljo ali pod njo!

### 2.2 Varnostni napotki



Upoštevajte navodila za upravljanje čelnega nakladalnika! Preden začnete delati s čelnim nakladalnikom in pripadajočimi priključki, jih preberite!

Priključki so predvideni za uporabo s STOLL ovimi čelnimi nakladalniki CompactLine FC. Predpostavljeno je poznavanje varnostnih napotkov iz navodil za upravljanje teh čelnih nakladalnikov!

Navodila za upravljanje lahko tudi brezplačno prenesete s spletne strani <http://www.stoll-germany.com>.

**⚠ NEVARNOST!**

Zaradi nestrokovnega ravnanja s čelnim nakladalnikom ali z njegovimi priključki lahko pride do smrtno nevarnih poškodb ali smrti!

- Zadrževanje oseb v delovnem območju nakladalnika je prepovedano. Nikoli ne stopajte pod dvignjeni tovor!
  - Čelni nakladalnik spuščajte pri ustavljenem traktorju.
  - Prevažanje ali dvigovanje oseb s priključki je najstrožje prepovedano!
  - Nikoli ne izvajajte popravil, čiščenja ali mazanja, medtem ko je nakladalnik dvignjen! Roko spustite ali odklopite.
  - Pred začetkom dela se seznanite z delovanjem vse opreme in upravljaljskih elementov! Med delom je za to prepozno!
  - Pred začetkom obratovanja čelnega nakladalnika ali priključka nastavite hidravlične krmilne naprave na traktorju vedno v ničelni položaj!
  - Najvišja dovoljena hitrost z roko nakladalnika je 25 km/h za vožnjo na cesti in 6 km/h za nakladalna dela. Upoštevajte tudi predpisani zračni tlak sprednjih koles!
  - Traktorja ne speljajte sunkovito, kadar je čelni nakladalnik v najvišjem položaju za natovarjanje in je polno natovorjen. Tovor potiskajte skupaj navzdol in ga po možnosti nalagajte v kotanji; nikoli ne vozite z dvignjenim bremenom prečno na pobočje. V določenih pogojih povečajte osno razdaljo traktorja in tudi z nastavljivo osjo ne delajte z nižjim razmakom od običajnega.
  - Pri vožnji do tovora ne obračajte krmila!
  - Z naloženim priključkom nikoli ne vozite na javnih cestah.
  - Dela s čelnim nakladalnikom opravljajte samo pri dobri vidljivosti (čista stekla kabine, brez nevarnosti zaslepitve, zadostna osvetljenost delovnega območja v temi).
  - Pazite na električne vode; v primeru dotika obstaja smrtna nevarnost!
  - Pod visokim tlakom iztekajoče hidravlično olje lahko prodre v kožo in povzroči hude poškodbe.  
V primeru poškodb takoj poiščite zdravniško pomoč! Nevarnost okužbe!
  - Hidravlične vode redno preverjajte in jih v primeru poškodb in znakov staranja zamenjajte! Zamenjani cevni vodi morajo ustrezati tehničnim zahtevam proizvajalca naprave.
  - Pri iskanju netesnih mest je treba zaradi nevarnosti telesnih poškodb uporabljati ustrezne pripomočke.
  - Pri delih z žlico: Pred začetkom dela se prepričajte, ali v območju odkopavanja niso položeni vodi ali cevi. Obstaja nevarnost uničenja!  
V primeru poškodb električnih zemeljskih vodov obstaja smrtna nevarnost!  
V primeru poškodbe plinske napeljave obstaja nevarnost eksplozije!
  - Upoštevajte veljavne predpise za preprečevanje nesreč in zakone za zaščito pri delu ter predpise v cestnem prometu.
-

### 3 Opis delovanja

#### 3.1 Vile z zapiralom FC

##### 3.1.1 Opis

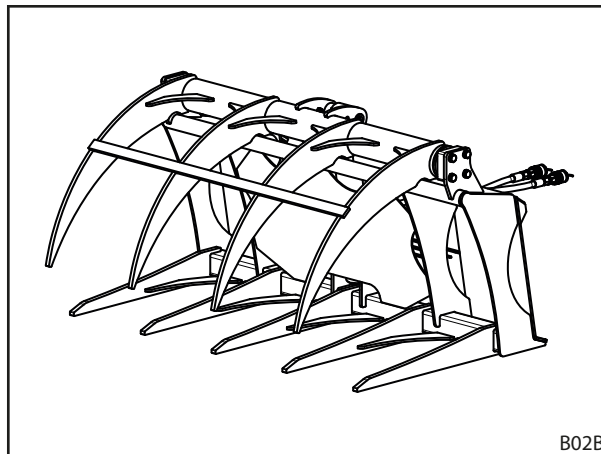
Vile z zapiralom sestavljajo vile, priključki za hitropriklopni okvir in zgornje prijemalo z roglji, ki ga poganja dvostransko delujoči hidravlični valj.

Za upravljanje dvostransko delujočega hidravličnega valja zgornjega prijemala z roglji mora biti na traktorju oz. čelnem nakladalniku nameščen 3. krmilni krog ali dvostransko delujoči dodatni krmilnik.

Vile z zapiralom se uporabljajo za prekladanje rezanih vej, grmičevja in drugega materiala pri krajinskem urejanju. Mogoče je tudi prevažanje debel, dolžine največ 3 metrov.

Vile z zapiralom niso primerne za dvigovanje drv za kurjavo, ker se drva lahko zataknejo med roglje in jih zakrivijo.

Z dolgimi roglji zgornjega prijemala lahko zlahka zgrabite, prevažate in odmerjeno raztovarjate velike količine materiala, npr. nerodnega grmičevja.



B02B

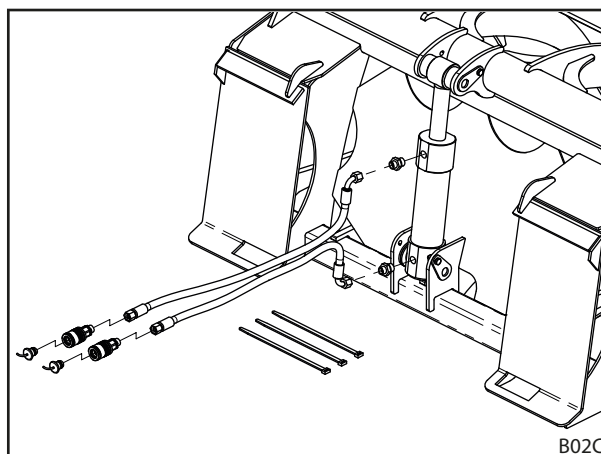
##### 3.1.2 Pred prvim zagonom

Vile z zapiralom so gotovo montirane v tovarni. Pred prvo uporabo je treba montirati samo napajalne vode.

1. Odstranite pokrova iz umetne mase na hidravličnem valju in trdno privijte vijalni priključek.
2. Hidravlični cevi privijte z vijavnima priključkoma, kot je prikazano na sliki.
3. Na drugem koncu cevi namestite spojno objemko.

Na spojno objemko, ki oskrbuje spodnjo stran valja, namestite rdeči pokrov, na drugi strani pa črnega.


4. Cevi povežite s kabelskimi vezicami.



B02C



### 3.1.3 Začetek obratovanja

-  Roglji zgornjega prijemala se ne smejo zakriviti!  
Da zagotovite brezhibno delovanje, zakrivljene roglje zamenjajte ali popravite.

#### Montaža na čelni nakladalnik

Upoštevajte pri tem tudi navodila za upravljanje čelnega nakladalnika!

1. S hitropriklopnim okvirom zgrabite pod ploščo priključka.
2. Hitropriklopni okvir nekoliko nagnite in dvignite.
3. Zaklepno kljuko hitropriklopnega okvira potisnite v odprtine na priključku.

-  **Pozor:** Vzvod zapaha pomaknite do konca, sicer zapah ne bo popoln!

#### Priključitev hidravlike

Z vtičnimi spojkami priključite hidravlične cevi na priključke 3. krmilnega kroga.

#### Uporaba

1. Vile z zapiralom vodoravno poravnajte in do konca odprite zgornje prijemalo z roglji.
2. Vile z zapiralom z odprtimi roglji zgornjega prijemala zabodite v material, ki ga želite dvigniti.
3. Pri pribl. srednjem številu obratov traktorskega motorja potisnite roglje zgornjega prijemala čim bolj navzdol.

Upoštevajte, da roglji zgornjega prijemala prodrejo globlje od spodnjih vilic!

Pri tem lahko roglji poškodujejo podlago oz. jo predrejo.

Če je treba, priključek nekoliko nagnite, preden zgornje prijemalo popolnoma zaprete.

4. Ko dvignete tovor s čelnim nakladalnikom, zaprite oz. še enkrat pritisnite roglje zgornjega prijemala, da morebiti nečvrst tovor pred odvozom trdno vpnete. **Pozor:**

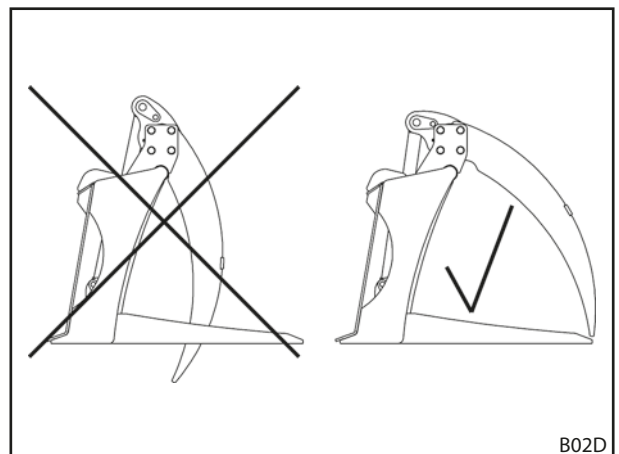
**Pozor:** Vozite previdno!

### 3.1.4 Parkiranje pripomočka

Pri popolnoma iztegnjenih hidravličnih valjih (zaprto zgornje prijemalo) so roglji zgornjega prijemala pribl. 10 cm globlje od vilic (leva slika).

V tem položaju priključka ne smete odklopiti oz. odložiti s čelnega nakladalnika, ker se lahko nekontrolirano zvrne!

Za odlaganje priključka postavite zgornje prijemalo v tak položaj, da bodo konice rogljev približno v isti višini s spodnjimi vilicami (desna slika).



## 3.2 Zgornje prijemalo FC

### 3.2.1 Opis

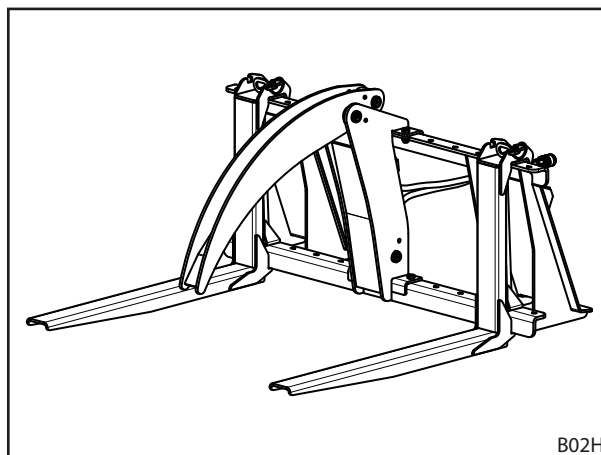
Zgornje prijemalo je namenjeno kot dodatna oprema za paletne vilice STOLL (ident. št. 3486070).

Sestavljeno je iz okvira, privijačenega s paletnimi vilicami, in zgornjega prijemala, ki ga poganja dvostransko delujoči hidravlični valj. Za upravljanje dvostransko delujočega hidravličnega valja mora biti na traktorju oz. čelnem nakladalniku nameščen 3. krmilni krog ali dvostransko delujoči dodatni krmilnik.

Zgornje prijemalo se uporablja za reševanje in prekladanje debel, dolžine največ 3 metrov. Mogoče je tudi prevažanje rezanih vej in grmičevja ter vpenjanje nerodnih predmetov na vilice.

Zgornjega prijemala ni mogoče uporabljati pri prevažanju palet, ker to ovira delovanje vilic.

Z dolgim rogljem zgornjega prijemala lahko zlahka zagrabite, prevažate in odmerjeno raztovarjate velike količine materiala.



B02H

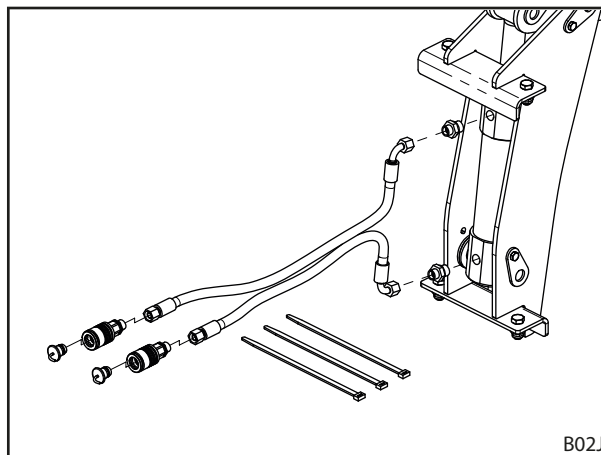
### 3.2.2 Pred prvim zagonom

Zgornje prijemalo je gotovo montirano v tovarni. Pred prvo uporabo je treba montirati samo napajalne vode.

1. Odstranite pokrova iz umetne mase na hidravličnem valju in trdno privijte vijalni priključek.
2. Hidravlični cevi privijte z vijalnima priključkoma, kot je prikazano na sliki.
3. Na drugem koncu cevi namestite spojno objemko.

Na spojno objemko, ki oskrbuje spodnjo stran valja, namestite rdeči pokrov, na drugi strani pa črnega.

4. Cevi povežite s kabelskimi vezicami.

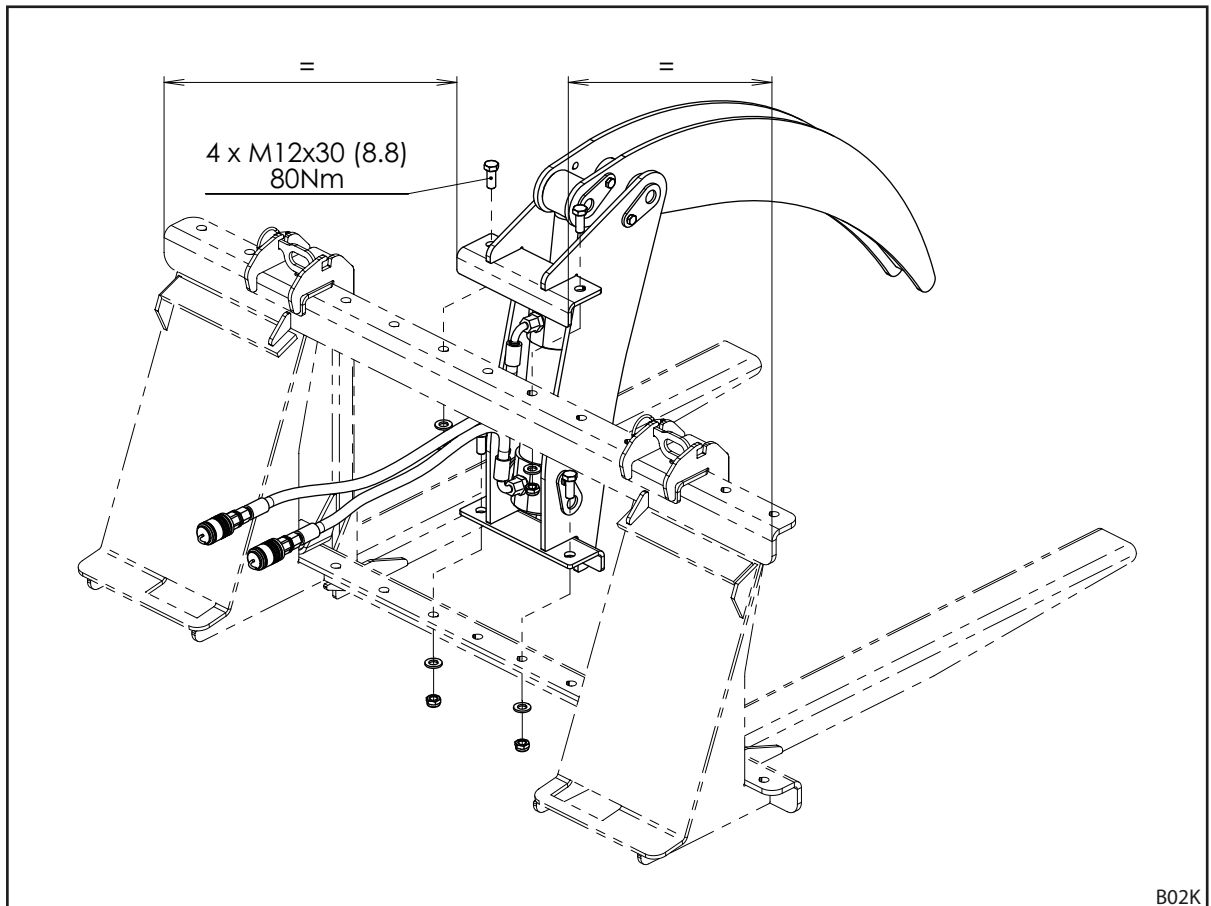


B02J

### 3.2.3 Začetek obratovanja

- ☞ Rogelj zgornjega prijemala se ne sme zakriviti!  
 Da zagotovite brezhibno delovanje, zakrivljene rogļe zamenjajte ali popravite.  
 Uporaba je dovoljena samo, če je zgornje prijemalo trdno privito na okvir paletnih vilic!

#### Montaža na okvir paletnih vilic



1. Zgornje prijemalo od zgoraj nataknete na okvir paletnih vilic.

- ☞ Pri tem upoštevajte, da mora biti zgornje prijemalo nameščeno točno na sredino paletnih vilic, vijakačne odprtine pa se morajo pokrivati!

2. Zgornje prijemalo privijačite na okvir paletnih vilic s štirimi vijaki M12x30, štirimi vijaki ter varovalnimi maticami s priteznim momentom 80 Nm.

Pri demontaži ravnajte v obrnjenem vrstnem redu.

#### Montaža na čelni nakladalnik

Upoštevajte pri tem tudi navodila za upravljanje čelnega nakladalnika!

1. S hitropriklopnim okvirom zagrabite pod ploščo priključka.
2. Hitropriklopni okvir nekoliko nagnite in dvignite.
3. Zaklepno kljuko hitropriklopnega okvira potisnite v odprtine na priključku.

- ☞ Pozor: Vzvod zapaha pomaknite do konca, sicer zapah ne bo popoln!

### Priključitev hidravlike

Z vtičnimi spojkami priključite hidravlične cevi na priključke 3. krmilnega kroga.

### Uporaba

1. Paletne vilice vodoravno poravnajte in do konca odprite zajemalni roglj.
2. Paletne vilice z odprtim zajemalnim rogljem zabodite v material, ki ga želite dvigniti.
3. Pri pribl. srednjem številu obratov traktorskega motorja potisnite zajemalne vilice čim bolj navzdol.

Upoštevajte, da roglj zgornjega prijemala prodre globlje od spodnjih vilic!

Pri tem lahko roglj poškoduje podlago oz. jo predre.

Če je treba, priključek nekoliko nagnite, preden zajemalne vilice popolnoma zaprete.

4. Ko dvignete tovor s čelnim nakladalnikom, zaprite oz. še enkrat zaprite oz. pritisnite roglje zgornjega prijemala, da morebiti nečvrst tovor pred odvozom trdno vpnete.

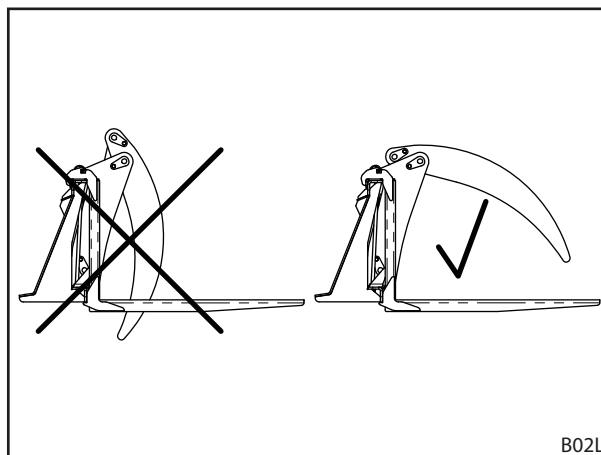
**Pozor:** Vozite previdno!

### 3.2.4 Parkiranje pripomočka

Pri popolnoma iztegnjenih hidravličnih valjih (zaprto zgornje prijemalo) je roglj zgornjega prijemala pribl. 10 cm globlje od vilic (leva slika).

V tem položaju priključka ne smete odklopiti oz. odložiti s čelnega nakladalnika, ker se lahko nekontrolirano zvrne!

Pri parkiranju priključka postavite zgornje prijemalo v tak položaj, da bo konica roglja približno v isti višini s spodnjimi vilicami (na desni sliki).



### 3.3 Keson s prijemalom FC in vile s prijemalom FC

#### 3.3.1 Opis

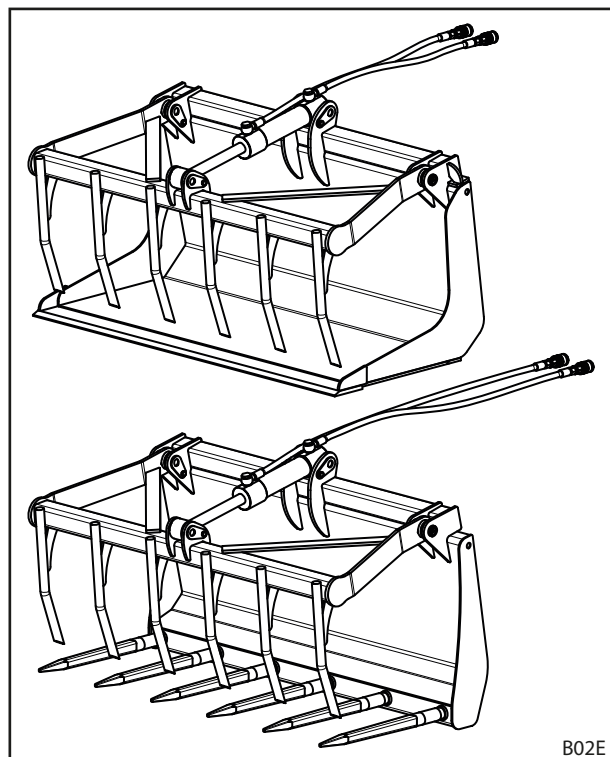
Keson s prijemalom (zgornja slika) in vile s prijemalom (spodnja slika) sestavljajo keson oz. vile, priključki za hitropriklopni okvir in zgornje prijemalo z roglji, ki ga poganja dvostransko delujoči hidravlični valj.

Za upravljanje dvostransko delujočega hidravličnega valja zgornjega prijemala z roglji mora biti na traktorju oz. čelnem nakladalniku nameščen 3. krmilni krog ali dvostransko delujoči dodatni krmilnik.

Keson in vile s prijemalom se uporabljajo za odstranjevanje in prekladanje hlevskega gnoja, komposta, grmičevja in silaže. Keson s prijemalom je primeren tudi za ravnanje z lahkim razsutim tovorom.

Keson in vile s prijemalom niso primerni za dvigovanje drv za kurjavo, ker se drva ali kamni lahko zataknejo med roglje in jih zakrivijo.

Z veliko odprtino zgornjega prijemala lahko zlahka zgrabite, prevažate in odmerjeno raztovarjate velike količine materiala.



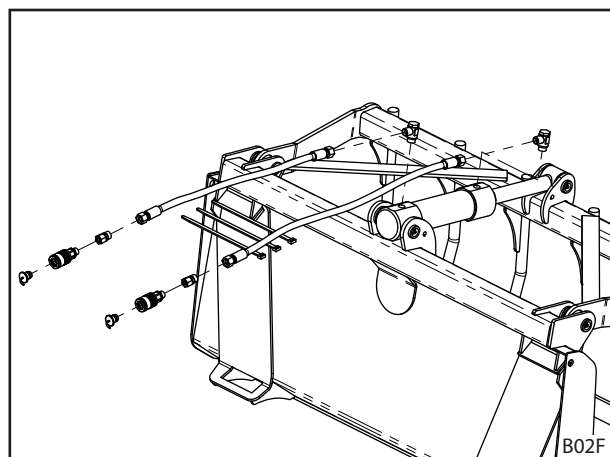
#### 3.3.2 Pred prvim zagonom

Keson oz. vile s prijemalom so gotovo montirani v tovarni. Pred prvo uporabo je treba montirati samo napajalne vode.


1. Odstranite pokrova iz umetne mase na hidravličnem valju in trdno privijte vijalni priključek.
2. Hidravlični cevi privijte z vijalnima priključkoma, kot je prikazano na sliki.
3. Na drugem koncu cevi namestite spojno objemki.

Na spojno objemko, ki oskrbuje spodnjo stran valja, namestite rdeč pokrov, na drugi strani pa črnega.

4. Cevi povežite s kabelskimi vezicami.




### 3.3.3 Začetek obratovanja

-  Roglji zgornjega prijemala se ne smejo zakriviti!  
Da zagotovite brezhibno delovanje, zakrivljene roglje zamenjajte ali popravite.

#### Montaža na čelni nakladalnik

Upoštevajte pri tem tudi navodila za upravljanje čelnega nakladalnika!

1. S hitropriklopnim okvirom zagrabite pod ploščo priključka.
2. Hitropriklopni okvir nekoliko nagnite in dvignite.
3. Zaklepno kljuko hitropriklopnega okvira potisnite v odprtine na priključku.

-  Pozor: Vzvod zapaha pomaknite do konca, sicer zapah ne bo popoln!

#### Priključitev hidravlike

Z vtičnimi spojkami priključite hidravlične cevi na priključke 3. krmilnega kroga.

#### Uporaba

1. Keson oz. vile s prijemalom vodoravno poravnajte in do konca odprite zgornje prijemalo z roglji.
2. Keson oz. vile s prijemalom z odprtimi roglji zgornjega prijemala zabodite v material, ki ga želite dvigniti.
3. Pri pribl. srednjem številu obratov traktorskega motorja potisnite zgornje prijemalo z roglji do končnega položaja navzdol. Če je treba, priključek nekoliko nagnite, preden zgornje prijemalo popolnoma zaprete.
4. Ko dvignete tovor s čelnim nakladalnikom, zaprite oz. še enkrat pritisnite roglj zgornjega prijemala, da morebiti nečvrst tovor pred odvozom trdno vpnete.

**Pozor:** Vozite previdno!

### 3.3.4 Parkiranje pripomočka

#### OPOZORILO!

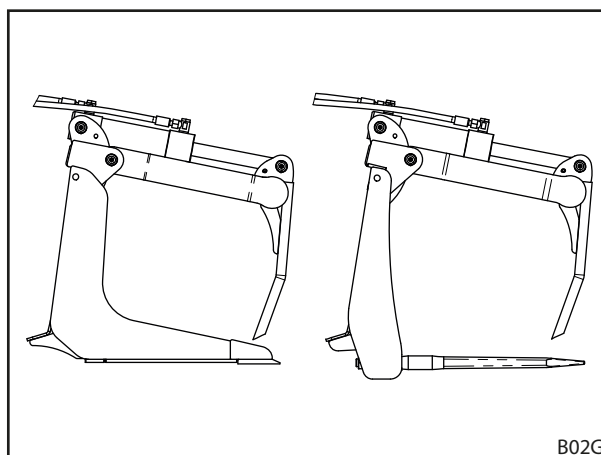
#### Nevarnost prevrnitve!

Pri odprtem zgornjem prijemalu se keson oz. vile s prijemalom lahko prevrnejo. Pri tem se osebe lahko hudo telesno poškodujejo.

- Keson oz. vile s prijemalom odlagajte samo z zaprtim zgornjim prijemalom, popolnoma obrnjenim navzdol!

Pri popolnoma iztegnjenih hidravličnih valjih je zgornje prijemalo popolnoma obrnjeno navzdol.

V tem položaju je keson oz. vile s prijemalom mogoče varno odstraniti s čelnega nakladalnika in jih odložiti.



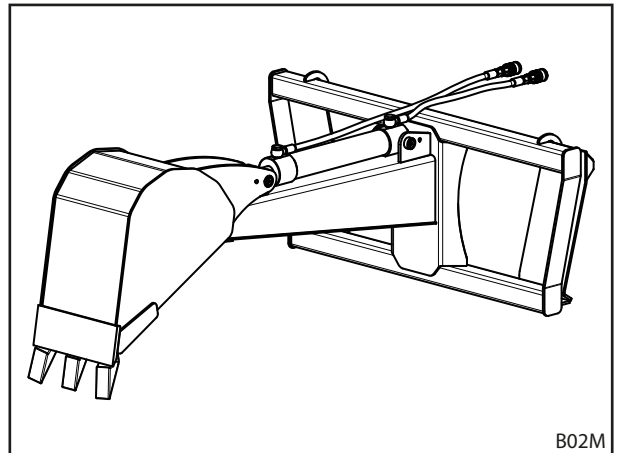
## 3.4 Žlica FC

### 3.4.1 Opis

Žlico sestavlja okvir, na katerega je z dvostransko delujočim hidravličnim valjem pritrjena žlica.

Za upravljanje dvostransko delujočega hidravličnega valja žlice mora biti na traktorju oz. čelnem nakladalniku nameščen 3. krmilni krog ali dvostransko delujoči dodatni krmilnik.

Žlica se uporablja za odkopavanje zemlje na drobnozrnatem do rahlo kamnitem terenu. Odvisno od oblike žlice, je izkopati mogoče 30 cm široke in do 1,2 m globoke izkope. Z zobniki, privarjenimi na rezilni rob kesona, je mogoče razrahljati tudi tršo in kamnitejšo podlago ter jo zajeti z žlico.

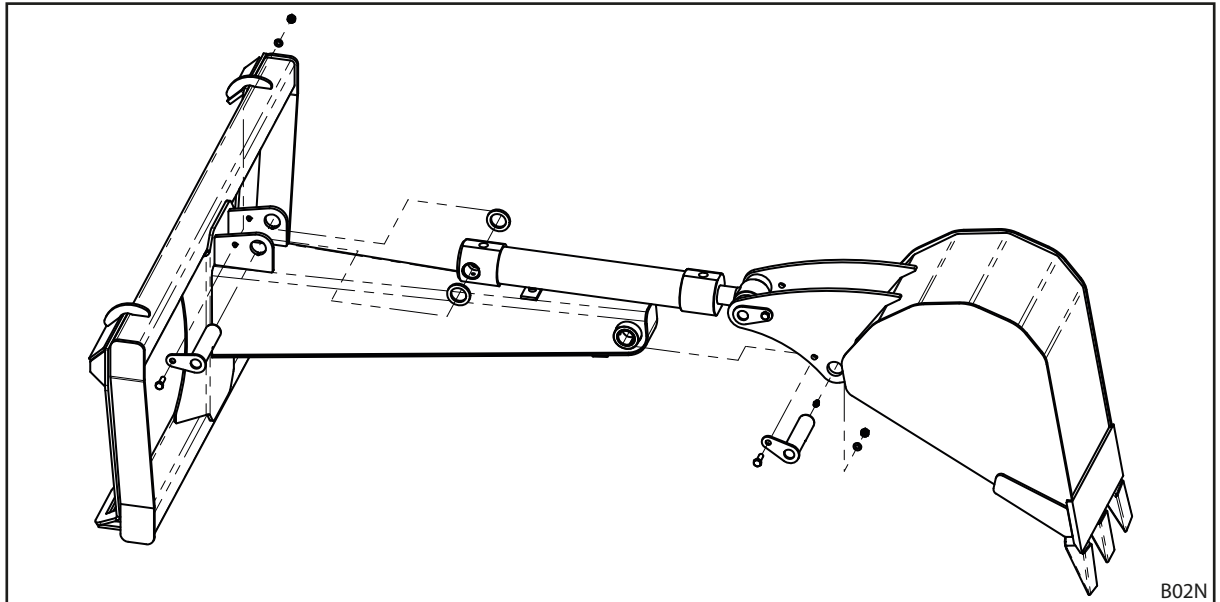


B02M

### 3.4.2 Pred prvim zagonom

Žlica je gotovo montirana v tovarni. Pred prvo uporabo je treba keson in hidravlične valje samo še povezati z okvirom roke in montirati napajalne vode.

#### Montaža kesona s hidravličnimi valji



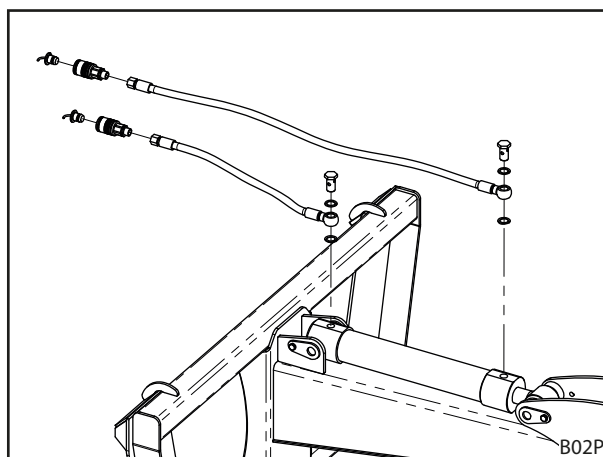
B02N

- Keson in hidravlične valje montirajte s priloženimi sorniki, kot je prikazano na sliki.

### Priklop hidravličnih vodov

1. S hidravličnega valja odstranite pokrova iz umetne mase.
2. Dve hidravlični cevi z votlimi vijaki in s tesnilnimi obroči priključite na hidravlični valj, kot je prikazano na sliki.
3. Na drugem koncu cevi namestite spojno objemko.

Na spojno objemko, ki oskrbuje desno stran valja (stran batnice), gledano v smeri vožnje naprej, namestite rdeči pokrov, na zadnjo stran (stran bata) pa črnega.



4. Cevi povežite s kabelskimi vezicami.

### 3.4.3 Začetek obratovanja

#### Montaža na čelni nakladalnik

Upoštevajte pri tem tudi navodila za upravljanje čelnega nakladalnika!

1. S hitropriklopnim okvirom zgrabite pod ploščo priključka.
2. Hitropriklopni okvir nekoliko nagnite in dvignite.
3. Zaklepno kljuko hitropriklopnega okvira potisnite v odprtine na priključku.



Pozor: Vzvod zapaha pomaknite do konca, sicer zapah ne bo popoln!

#### Priključitev hidravlike

Z vtičnimi spojkami priključite hidravlične cevi na priključke 3. krmilnega kroga.

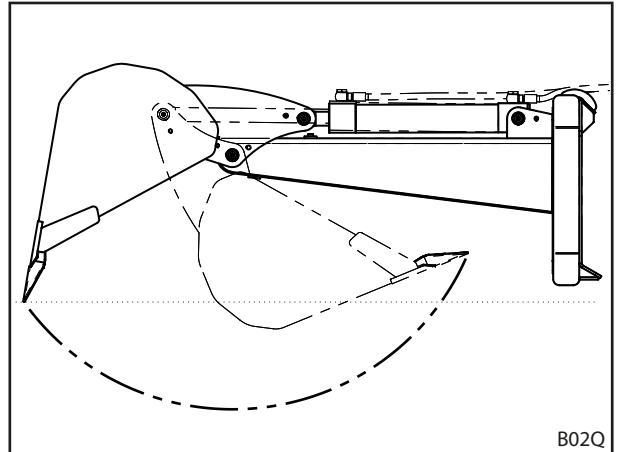


## Uporaba

1. Vodoravno poravnajte okvir roke in odprite keson do konca.
2. Žlico z odprtim kesonom položite nad območje izkopa (odprtina kesona navzdol).
3. Zategnite parkirno zavoro traktorja ali držite pritisnjen zavorni pedal, ker se bo v nasprotnem primeru zaradi gibanja kesona traktor premikal.

4. Pri pribl. srednjem številu obratov traktorskega motorja žlico najprej čim bolj spustite, da se zobniki kesona dotaknejo podlage za izkop.
5. Zdaj izvlecite valj žlice, tako da se zobniki z rezilom kesona zadrejo v podlago.

Med gibanjem kesona se najprej ustvari sila, ki čelni nakladalnik potisne navzgor. Ta preide v naprej vlekočo silo in se konča s silo, ki čelni nakladalnik vleče navzdol.



6. Po končanem gibu kesona čelni nakladalnik dvignite.  
Če je keson popolnoma obrnjen, je žlica obrnjena navzgor in tovor ne pade ven.  
Ko dvignete žlico, morebiti še enkrat na kratko aktivirajte valj žlice, da dosežete optimalen transportni položaj kesona. Transportni položaj lahko spreminjate tudi z aktiviranjem valja priključka na čelnem nakladalniku.
7. Sprostite parkirno zavoro ali spustite zavorni pedal in žlico potisnite v končni položaj.  
**Pozor:** Vozite previdno!
8. Znova aktivirajte valj žlice in s tem odprite keson, tako da tovor pade ven.



### Namigi in napotki za učinkovito kopanje

- Z izmeničnim aktiviranjem valjev priključka (iztresanjem) in valja žlice (podaljšanjem) je na rahli podlagi mogoče doseči večji globino izkopa in napolnitev kesona na delovni cikel.
- Če je upor v podlagi, npr. zaradi kamnov ali korenin, prevelik, se valj žlice ne premika več naprej, ker je dosežena njegova najvišja sila.

**V tem položaju traktorja nikoli ne vlecite vzvratno, da bi oviro izrili ali iztrgali!** To presega nosilnost žlice in bi povzročilo nepopravljivo škodo.

- Za raztovarjanje izkopanega materiala iz kesona ob strani mesta izkopa, se mora traktor premikati (v nasprotju z mini bagerjem). Za ohranjanje čim nižje porabe pri manevriranju je priporočeno naslednje ravnanje:
  - Pri izkopavanju luknje oz. kratkega jarka je tovor mogoče odlagati neposredno za luknjo, tj. z napolnjenim kesonom en del zapeljati do luknje brez obračanja traktorskih koles, keson izprazniti in ta del znova zapeljati nazaj.
  - Pri izkopavanju daljšega jarka je tovor večinoma treba odlagati zraven. V ta namen lahko pri popolnoma obrnjenih traktorskih kolesih en del zapeljete do jarka (previdno, da ne zapeljete vanj), izpraznite keson in ta del znova peljete nazaj.
- Paralelno poravnavanje čelnih nakladalnikov FC je optimizirano za dela z zelo iztegnjenimi valji. Ker so pri kopanju z žličnim bagerjem valji priključka pogosto popolnoma iztegnjeni, je nujno, da pri dvigovanju žličnega bagerja iz luknje oz. izkopa ne dvignete samo čelnega nakladalnika, ampak uvlečete nazaj tudi valje priključka (zaradi česar pride tudi do izkopnega gibanja kesona). Sicer paralelno poravnavanje pri dvigovanju čelnega nakladalnika obrača žlični bager vse bolj navzdol, tako da ta v skrajnem primeru lahko celo poškoduje pokrov motorja traktorja.

## 3.5 Prijemalo hlodovine FC

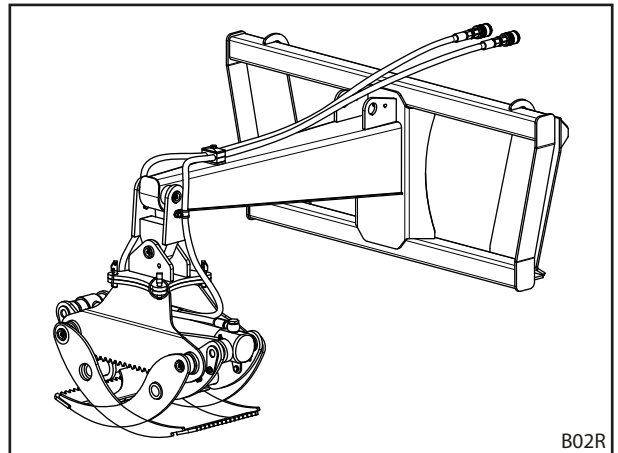
### 3.5.1 Opis

Prijemalo hlodovine sestavlja okvir, na katerega je s prosto nihajočim in z vrtljivim zgibom pritrjeno dejansko prijemalo hlodovine. Vrtenje blokirajo vzmetne varovalke, tako da je za smer vožnje mogoče izbiranje med vzdolžnimi in prečnimi smermi prekladanja. V neotovorjenem stanju je smer prekladanja vedno mogoče ročno spremeniti brez priključka.

Za upravljanje dvostransko delujočega hidravličnega valja zgornjega prijemala mora biti na traktorju oz. čelnem nakladalniku nameščen 3. krmilni krog ali dvostransko delujoči dodatni krmilnik.

Prijemalo hlodovine se uporablja za odstranjevanje in prekladanje debel, dolžine največ 2 metrov in maksimalne teže 600 kg.

Zaradi velikega območja odpiranja nakladalnih rogljev lahko zlahka zgrabite, prevažate in odmerjeno raztovarjate kose debel različnih premerov od 8 do 75 cm.



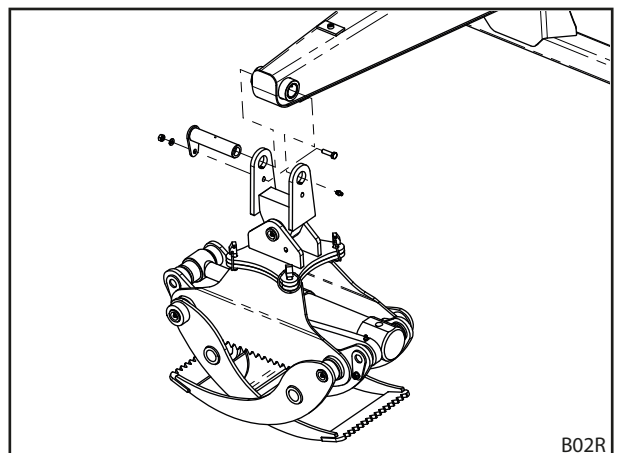
B02R

### 3.5.2 Pred prvim zagonom

Prijemalo hlodovine je gotovo montirano v tovarni. Pred prvo uporabo je treba nihajni zgib prijemala hlodovine samo še povezati z okvirom roke in montirati napajalne vode.

#### Montaža nihajnega zgiba

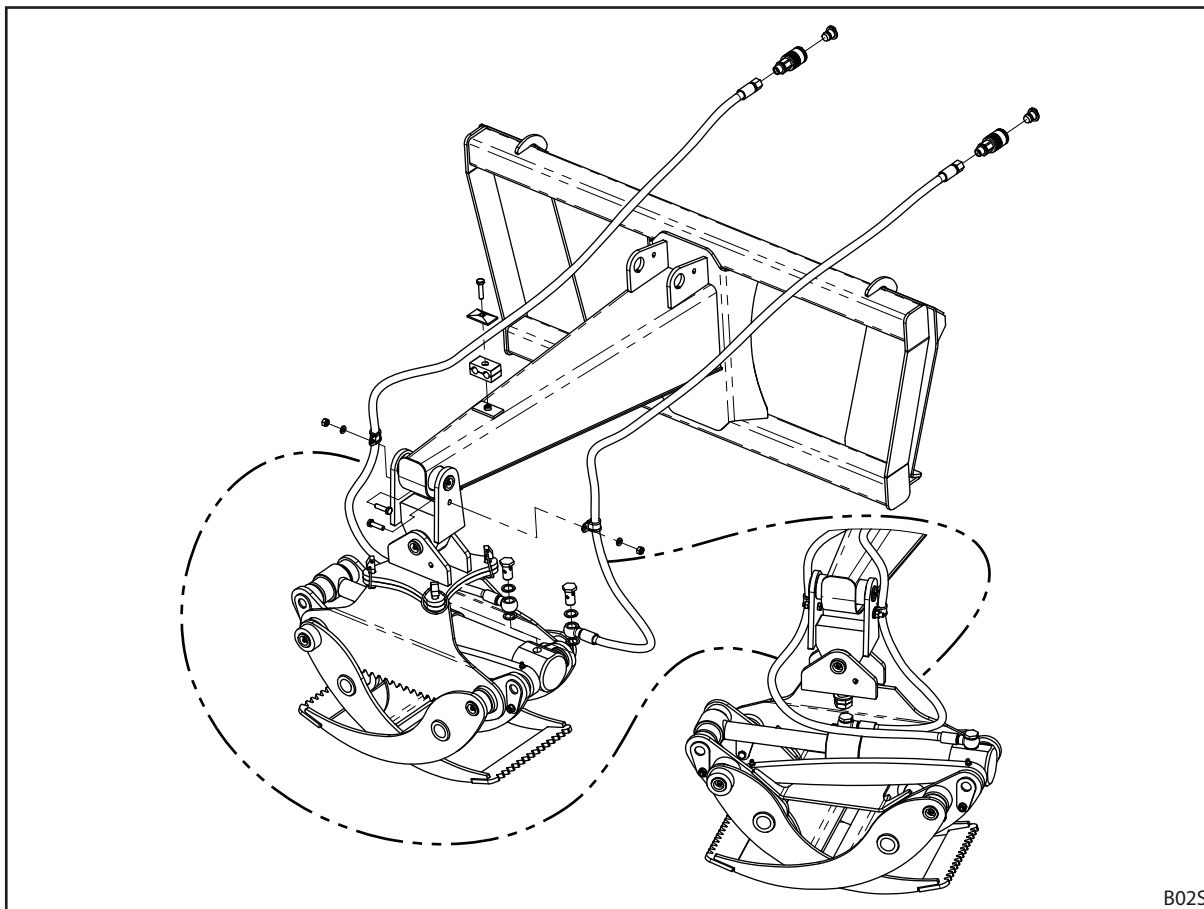
- Nihajni zgib montirajte s priloženimi sorniki, kot je prikazano na sliki.



B02R



## Priklop hidravličnih vodov



B025


1. S hidravličnega valja odstranite pokrova iz umetne mase.
2. Dve hidravlični cevi z votlimi vijaki in s tesnilnimi obroči priključite na hidravlični valj, kot je prikazano na sliki.
3. Na drugem koncu cevi namestite spojni objemki.  
Desno cev, gledano v smeri vožnje, povežite s stranjo bata hidravličnega valja in namestite rdeči pokrov. Levo cev povežite s stranjo batnice in namestite črni pokrov.
4. Cevi s cevnimi objemkami pritrdite na nihajni zgib in z dvojno objemko na roko, kot je prikazano na sliki.



Pri tem pazite, da bo omogočeno celotno nihajno gibanje prijemala hlodovine, ne da bi se cevi raztegnile, stisnile, prepognile, priščipnile ali premočno zasukale!

5. Cevi povežite s kabelskimi vezicami.

### 3.5.3 Začetek obratovanja

-  Nakladalni roglji prijemala hlodovine se ne smejo zakriviti!  
Da zagotovite brezhibno delovanje, zakrivljene roglje zamenjajte ali popravite.

#### Montaža na čelni nakladalnik

Upoštevajte pri tem tudi navodila za upravljanje čelnega nakladalnika!

1. S hitropriklopnim okvirom zgrabite pod ploščo priključka.
2. Hitropriklopni okvir nekoliko nagnite in dvignite.
3. Zaklepno kljuko hitropriklopnega okvira potisnite v odprtine na priključku.

-  Pozor: Vzvod zapaha pomaknite do konca, sicer zapah ne bo popoln!

#### Priključitev hidravlike

Z vtičnimi spojkami priključite hidravlične cevi na priključke 3. krmilnega kroga.

#### Uporaba

1. Okvir roke vodoravno poravnajte in do konca odprite nakladalne roglje.
2. Prijemalo hlodovine z odprtimi nakladalnimi roglji postavite nad tovor, ki ga želite dvigniti.
3. Pri pribl. srednjem številu obratov traktorskega motorja najprej spustite prijemalo hlodovine, tako da nakladalni roglji objamejo tovor. Nakladalne roglje čim bolj zaprite.  
Pri tem pazite, da boste nakladalne roglje prijemala hlodovine potisnili pod tovor, ne da bi pri tem poškodovali ali predrli podlago.  
Če je treba, priključek nekoliko dvignite ali nagnite, preden nakladalne roglje popolnoma zaprete.
4. Ko dvignete tovor s čelnim nakladalnikom, zaprite oz. še enkrat pritisnite nakladalne roglje prijemala hlodovine, da morebiti nečvrst tovor pred odvozom trdno vpnete.

**Pozor:** Vozite previdno!



## Spreminjanje smeri prekladanja

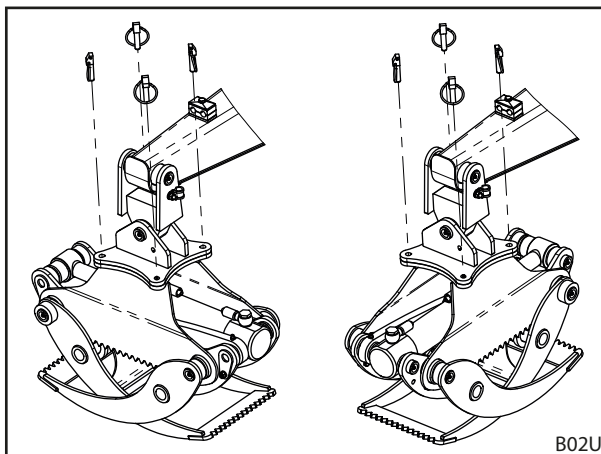
### ⚠ OPOZORILO!

#### **Nevarnost poškodb!**

Čelni nakladalnik ali priključek se lahko nepričakovano spusti!

- Nikoli ne stopajte pod čelni nakladalnik ali priključek!
- Pod priključek ne postavljajte nog!

1. Neotovorjeno prijemalo hlodovine spustite do višine nekaj centimetrov nad tlemi.
2. Na upravljalni ročici aktivirajte varovalo za vožnjo po cesti in izklopite motor.
3. Vrtenje prijemala hlodovine
  - a) Odstranite vse štiri vzmetne varovalke.
  - b) Prijemalo hlodovine zavrtite za 90 stopinj, tako da se bodo luknje zgornje plošče prekrile z luknjami spodnje plošče.
  - c) Znova zapahnite z vzmetnimi varovalkami.



Pri tem pazite, da bo omogočeno celotno nihajno gibanje prijemala hlodovine, ne da bi se cevi raztegnile, stisnile, prepognile, priščipnile ali premočno zasukale!

Če je treba, popravite napeljavo cevi!

## 4 Vzdrževanje

- ➔ Zaradi nestrokovnih popravil obstaja varnostno tveganje. Zato mora vzdrževalna dela izvajati samo ustrezno usposobljeno strokovno osebje!  
 Stoll priporoča, da izvajanje vzdrževalnih del prepustite strokovni servisni delavnici.

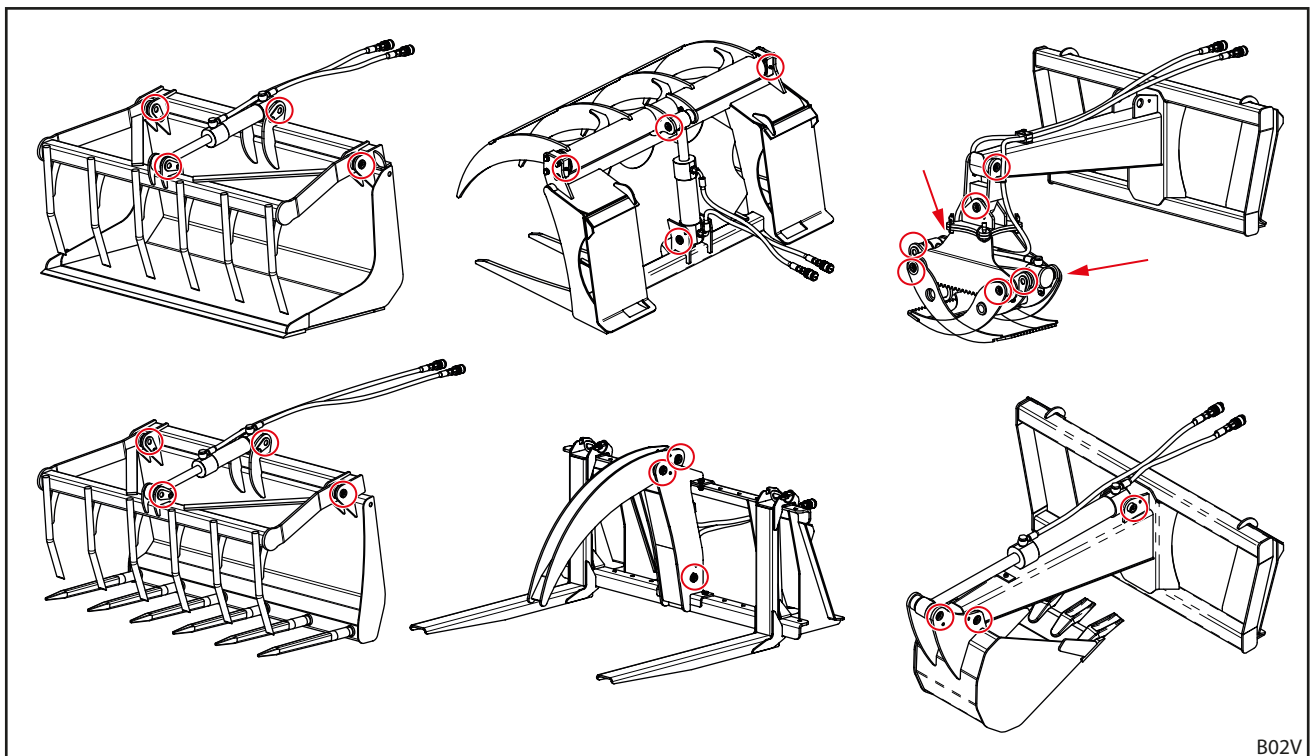
### 4.1 Redno vzdrževanje

#### 4.1.1 Načrt mazanja in vzdrževanja

Mesto vzdrževanja	Dejavnost	Interval [obratovalne ure]
Vijačne zveze	preverjanje, po potrebi zategovanje	100 h
Ležajna mesta	Mazanje (glejte 4.1.2)	10 h
Hidravlični cevni vodi	vizualni pregled, po potrebi zamenjava v servisni delavnici	100 h
	zamenjava v servisni delavnici	4 leta*

\* glejte napotke v 4.2

#### 4.1.2 Mazalna mesta



Rdeči krogi in puščice na slikah označujejo položaj mazalnih mest na posamičnih priključkih

- Mazite ležajna mesta na mazalkah s tlačilko za mast na vsakih 10 obratovalnih ur.  
 Mazivo: večnamenska mast DIN 51502 K2K, ISO 6743 ISO-L-XCCEA2, ali primerljiva

## 4.2 Hidravlični vodi

Hidravlični cevni vodi se smejo po standardu DIN 20066 skladiščiti največ dve leti in uporabljati največ šest let od datuma proizvodnje. Trajanje uporabe ob normalnih obremenitvah je torej najmanj štiri leta.

Hidravlični cevni vodi so označeni z dvema datumoma:

Na cevi, npr. »1Q15« za proizvodnjo materiala cevi v 1. četrtnem letju 2015;

na armaturi, npr. »0415« ali »04/15« za proizvodnjo cevnega voda v aprilu 2015.

- Ne uporabljajte hidravličnih cevnih vodov, starejših od šestih let!
- Ne uporabljajte hidravličnih cevnih vodov, katerih material cevi je starejši od 10 let!
- Skrajšajte interval za zamenjavo, če se cevni vodi predčasno obrabijo!
- Zamenjajte hidravlične vode, če so ti porozni ali razpokani!



### 4.3 Pritezni momenti za vijake



Pazite na čistost navojev!

Navedeni pritezni momenti veljajo za čiste, suhe in nemastne vijake in navoje!

Pritezni momenti za vijake				
Navoj	Trdnostni razred			
	8.8		10.9	
	Nm	lb-ft	Nm	lb-ft
M8	23	17	33	24
M8x1	25	18	35	26
M10	46	34	65	48
M10x1,25	49	36	69	51
M12	80	59	110	81
M12x1,5	84	62	118	87
M12x1,25	88	65	123	91
M14	130	96	180	133
M14x1,5	138	102	190	140
M16	190	140	270	199
M16x1,5	210	155	290	214
M18	270	199	380	280
M18x2	280	206	400	295
M18x1,5	300	221	420	310
M20	380	280	530	391
M20x2	400	295	560	413
M20x1,5	420	310	590	435
M22	510	376	720	531
M22x2	540	398	750	553
M22x1,5	560	413	790	582
M24	630	464	890	656
M24x2	680	501	950	700
M27	930	686	1310	966
M27x2	995	733	1400	1032
M30	1260	929	1770	1305
M30x2	1370	1010	1930	1423
5/8" UNC (običajni)	175	129	245	180
5/8" UNF (fini)	200	147	280	206
3/4" UNC (običajni)	380	280	530	391
3/4" UNF (fini)	420	310	590	435

## 5 Priloga

### 5.1 Odstranjevanje


Priključki čelnega nakladalnika so v glavnem sestavljeni iz jeklenih in hidravličnih komponent, ki med drugim lahko vsebujejo snovi iz gume in umetne snovi.

Odstranjevanje odsluženih priključkov čelnega nakladalnika prepustite strokovno usposobljenemu podjetju!

To še posebej velja za hidravlične komponente, ki vsebujejo še ostanke olja in lahko povzročijo veliko okoljsko škodo.

Pri odstranjevanju hidravličnega olja upoštevajte navodila za upravljanje traktorja in veljavne krajevne predpise za zaščito okolja!

### 5.2 Oznaka

Designed by <b>STOLL</b> GmbH D 38268 Lengede Germany	
	Type x <b>1</b> xxxxxxxxxxxx
	Item-No. xxxx <b>2</b> x
	Weight xx <b>3</b> x kg Year x <b>4</b> x Hydr.Pres. <b>5</b> x bar
	Serial-No. xx <b>6</b> xxx
Made in xx <b>7</b> xxx	

B02W

Naprave so označene s tipsko ploščico.

Podatki na tipski ploščici:

- 1 Model (opis naprave)
- 2 Identifikacijska številka
- 3 Teža
- 4 Leto izdelave
- 5 Dovoljeni hidravlični tlak (ni pri vseh napravah)
- 6 Serijska številka
- 7 Država proizvodnje, npr.:  
Nemčija: Zvezna republika Nemčija  
ROK: Republika Koreja  
IE: Irska  
PL: Poljska

### 5.3 Izjava o skladnosti

Izjava o skladnosti je tukaj vsebinsko ponovno podana v skladu z direktivo ES 2006/42/ES, priloga I, odstavek 1.7.4.2 c):

#### Izjava o skladnosti

v skladu z direktivo ES 2006/42/ES, priloga II A.

Podjetje  
Wilhelm STOLL Maschinenfabrik GmbH  
Bahnhofstrasse. 21  
38268 Lengede, Nemčija

s tem izjavlja, da tipi priključkov čelnega nakladalnika

Vile z zapiralom FC, identifikacijska številka 3508220,  
Keson s prijemalom FC, identifikacijska številka 3535300  
Vile s prijemalom FC, identifikacijska številka 3535320,  
Zgornje prijemalo FC, identifikacijska številka 3520780,  
Prijemalo za hlodovino FC, identifikacijska številka 3556810,  
Žlica FC, identifikacijska številka 3557480

(obseg serijskih števil od 5400000 do 5999999)

ustrezajo vsem zadevnim določilom direktive ES.

#### Uporabljene direktive ES:

2006/42/ES direktiva 2006/42/ES Evropskega parlamenta in sveta z dne 17. maja 2006 o strojih in o spremembah direktive 95/16/ES (nova različica),

#### Uporabljeni usklajeni standardi:

DIN EN ISO 12100:2011-03	Varnost strojev – Splošna načela načrtovanja – Ocena tveganja in zmanjšanje tveganja (ISO 12100:2010); nemška različica EN ISO 12100:2010
DIN EN ISO 12100 Ber 1:2013-08	
DIN EN ISO 4254-1:2013-10	Kmetijski stroji – varnost – 1. del Splošne zahteve (ISO 4254-1:2013); nemška različica EN ISO 4254-1:2013
DIN EN ISO 4413:2011-04	Fluidna tehnika – Splošna pravila in varnostno-tehnične zahteve za hidravlične naprave in njihove komponente (ISO 4413:2010); nemška različica EN ISO 4413:2010

Pooblaščen oseba za sestavljanje tehnične dokumentacije je vodja razvoja podjetja STOLL GmbH, glejte zgornji naslov.

Lengede xx.xx.2015

pooblaščen oseba Karsten Kraft  
Vodja razvoja

Guido Marenbach  
Poslovodstvo



**Naslov trgovca**

Sem nalepite ali zabeležite serijsko številko

**Wilhelm STOLL Maschinenfabrik GmbH**

Postfach 1181, 38266 Lengede

Bahnhofstr. 21, 38268 Lengede

Telefon: +49 (0) 53 44/20 0

Faks: +49 (0) 53 44/20 182

E-pošta: [info@stoll-germany.com](mailto:info@stoll-germany.com)

**STOLL v spletu:**

[www.stoll-germany.com](http://www.stoll-germany.com)

[www.facebook.com/STOLLFrontloader](https://www.facebook.com/STOLLFrontloader)

[www.youtube.com/STOLLFrontloader](https://www.youtube.com/STOLLFrontloader)