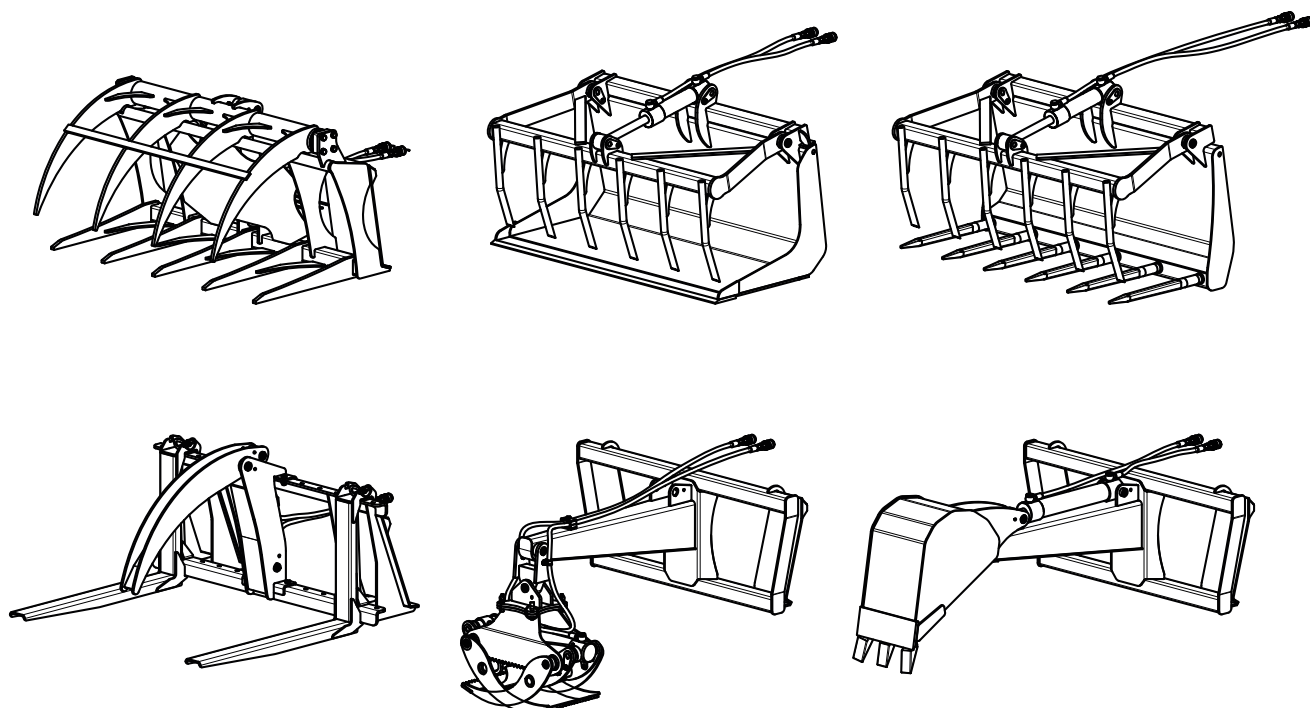


Návod k obsluze

Nářadí pro

čelní nakladač **CompactLine FC**



Svěrací vidlice
Lopata s drapákem
Vidlicové kleště
Svrchní drapák
Kleště na dřevo
Lžícovitá lopata



Wilhelm STOLL Maschinenfabrik GmbH

Postfach 1181, 38266 Lengede

Bahnhofstr. 21, 38268 Lengede

Telefon: +49 (0) 53 44/20 0

Fax: +49 (0) 53 44/20 182

E-mail: info@stoll-germany.com

Webové stránky: www.stoll-germany.com

Objednávání náhradních dílů

Telefon: +49 (0) 53 44/20 143-146

Fax: +49 (0) 53 44/20 183

E-mail: EA@stoll-germany.com

Obsah

1	K tomuto návodu k obsluze	3
1.1	Přehled dokumentace	3
1.2	Používání tohoto návodu k obsluze	4
2	Bezpečnost	5
2.1	Určené použití	5
2.2	Bezpečnostní upozornění	6
3	Popis funkce	7
3.1	Svěrací vidlice FC	7
3.1.1	Popis	7
3.1.2	Před prvním uvedením do provozu	7
3.1.3	Uvedení do provozu	8
3.1.4	Odstavení nářadí	8
3.2	Svrchní drapák FC	9
3.2.1	Popis	9
3.2.2	Před prvním uvedením do provozu	9
3.2.3	Uvedení do provozu	10
3.2.4	Odstavení nářadí	11
3.3	Lopata s drapákem FC a vidlicové kleště FC	12
3.3.1	Popis	12
3.3.2	Před prvním uvedením do provozu	12
3.3.3	Uvedení do provozu	13
3.3.4	Odstavení nářadí	13
3.4	Lžícovitá lopata FC	14
3.4.1	Popis	14
3.4.2	Před prvním uvedením do provozu	14
3.4.3	Uvedení do provozu	15
3.5	Kleště na dřevo FC	18
3.5.1	Popis	18
3.5.2	Před prvním uvedením do provozu	18
3.5.3	Uvedení do provozu	20
4	Údržba	22
4.1	Pravidelná údržba	22
4.1.1	Plán mazání a údržby	22
4.1.2	Mazací místa	22
4.2	Hydraulická vedení	23
4.3	Krouticí momenty šroubů	24
5	Dodatek	25
5.1	Likvidace	25
5.2	Označení	25
5.3	Prohlášení o shodě	26

1 K tomuto návodu k obsluze

1.1 Přehled dokumentace

Pro čelní nakladač, montážní sadu a příslušenství jsou k dispozici různé návody a technické podklady. Většina dokumentů je k dispozici ve více jazycích.

Pokud by vám návod chyběl nebo pokud potřebujete návod v jiném jazyce, můžete si jej objednat přes svého obchodního zástupce. Mnoho návodů naleznete také bezplatně ke stažení na internetu na stránkách <http://www.stoll-germany.com>.

Montážní návod

Montážní návod popisuje montáž montážní sady čelního nakladače a hydraulického a elektrického vybavení až po první uvedení čelního nakladače do provozu. Je určen pracovníkům odborné dílny.

Montážní návod je speciálně vytvořen pro modely traktorů.
Neobsahuje informace, které jsou uvedeny v návodu k obsluze.

Montážní návod obsahuje informace o náhradních dílech pro přídavné díly a vybavení, která jsou pro traktor speciálně upravena.

Návod k obsluze čelního nakladače

Návod k obsluze popisuje bezpečnou manipulaci s čelním nakladačem od prvního uvedení do provozu až po jeho likvidaci. Je určen provozovateli a uživatelům čelního nakladače.

Návod k obsluze je speciálně vytvořen pro konstrukční řadu čelních nakladačů, nemusí proto nutně brát v úvahu vybavení speciálně upravené pro traktor.

Seznamy náhradních dílů

Seznamy náhradních dílů čelního nakladače uvádí informace pro objednání náhradních dílů konstrukční řady čelního nakladače a jejich volitelných doplňků. Speciální úpravy pro traktor zohledněny nejsou.

Kromě toho je k dispozici seznam náhradních dílů pro nářadí čelního nakladače.

Návod k obsluze pro nářadí čelního nakladače (tento dokument)

Tento návod k obsluze popisuje nářadí s hydraulickými funkcemi, které je k dispozici pro čelní nakladač.

Další dokumenty

Kromě výše uvedených návodů mohou existovat také montážní návody a návody k obsluze i jiné *technické informace*, které se zabývají speciálním doplňkovým vybavením a doplňky, které nejsou zohledněny v ostatní dokumentaci.



Pokud předáte čelní nakladač nebo traktor s namontovaným čelním nakladačem, předejte s ním také veškerou související dokumentaci. Další majitel bude tyto informace také potřebovat!

1.2 Používání tohoto návodu k obsluze

Tento návod k obsluze a návod k obsluze čelního nakladače vám mají pomoci naučit se bezpečnou manipulaci s čelním nakladačem a nářadím.

- Pro svoji vlastní ochranu a ochranu osob ve vašem okolí si nejprve přečtete kapitolu Bezpečnost!
- Poté se seznámte s funkcemi a obsluhou čelního nakladače a nářadí. Bezpodmínečně dodržujte také návod k obsluze čelního nakladače!

Poznámky k uspořádání návodu:

Abyste mohli rychle najít potřebné informace, připravili jsme pro vás tyto „pomůcky“:

Obsah na začátku návodu

Různě upravené texty:

Jednoduchý text bez zvláštního označení vysvětluje situace a souvislosti.

- Text s tečkou: zde musíte nebo můžete něco udělat.
 - ✓ Tento symbol poukazuje na předpoklady, které musí být splněny před zahájením následných pracovních kroků.
 - ✘ Tento symbol poukazuje na nářadí, které potřebujete.
1. Text s číslem: Jako tečka, ale je zde více pracovních kroků.



Text s ukazováčkem: zde naleznete upozornění, která jsou obzvláště důležitá!

1 Legenda k obrázkům: zde jsou uvedeny popisy k číselným položkám na obrázcích.

Tučně vytištěná čísla v závorkách **(1)** poukazují rovněž na poziční čísla na obrázcích.

Výstražná upozornění jsou dole ohraničena čarou a nahoře na začátku mají signální slovo na barevném pozadí.

⚠ NEBEZPEČÍ!

Tato upozornění varují před nebezpečími, která způsobí vážná poranění nebo úmrtí.

- Za značkou jsou uvedena opatření nezbytná k odvrácení nebezpečí.

⚠ VÝSTRAHA!

Tato upozornění varují před nebezpečími, která mohou způsobit vážná poranění nebo úmrtí.

- I zde jsou za značkou uvedena opatření nezbytná k odvrácení nebezpečí.

⚠ UPOZORNĚNÍ!

Tato upozornění varují před nebezpečími, která mohou způsobit lehká a středně vážná poranění.

- I zde jsou za značkou uvedena opatření nezbytná k odvrácení nebezpečí.

2 Bezpečnost

2.1 Určené použití

Náradí pro čelní nakladače, popsaná v tomto návodě, jsou určena výhradně pro použití na kompaktních traktorech s čelním nakladačem, ale ne na kompaktních nakladačích nebo mini-nakladačích!

Náradí čelního nakladače lze používat výhradně pro běžný účel použití (viz dole).

Údaje k *určenému použití* v návodu k obsluze čelního nakladače platí rovněž pro náradí!

Použití mimo tento rámec není považováno za určené.

Účel použití svěrací vidlice FC

Svěrací vidlice je určena výhradně pro uchopení, naložení a přepravu prořezů, křovin a materiálu pro krajinářské úpravy, rovněž i kulatiny o maximální délce 3 metry. Není určena pro kusové palivové dříví.

Účel použití svrchního drapáku FC

Svrchní drapák je příslušenstvím k paletizačním vidlím (id. č. 3486070) a lze jej používat výhradně ve spojení s paletizačními vidlemi.

Svrchní drapák je určen výhradně pro uchopení, naložení a přepravu kulatiny o maximální délce až 3 metry, prořezů a křovin.

Montáží svrchního drapáku na paletizační vidle se změní jejich určené použití tak, že přeprava palet již není možná.

Účel použití lopaty s drapákem FC a vidlicových kleští FC

Lopata s drapákem a vidlicové kleště jsou určeny výhradně pro uchopení, naložení a přepravu hnoje, kompostu, křovin, siláže apod.

Účel použití kleští na dřevo FC

Kleště na dřevo jsou určeny výhradně pro uchopení, naložení a přepravu kulatiny o maximální délce až **2 metry** při užitečném zatížení maximálně **600 kg**.

Účel použití lžícovité lopaty FC

Lžícovitá lopata je určena výhradně pro výkop zeminy pod úrovní terénu v jemnozrnné až mírně kamenité půdě.

Lžícovitou lopatu nelze používat na demoliční práce žádného typu nad ani pod úrovní terénu!

2.2 Bezpečnostní upozornění



Dodržujte návod k obsluze čelního nakladače! Ten si přečtěte před zahájením prací s čelním nakladačem a příslušným nářadím!

Toto nářadí je určeno pro použití s čelním nakladačem značky STOLL konstrukční řady CompactLine FC. Jsou nutné znalosti bezpečnostních upozornění z návodu k obsluze tohoto čelního nakladače!

Návody k obsluze naleznete bezplatně ke stažení na internetu na stránkách <http://www.stoll-germany.com>.

⚠ NEBEZPEČÍ!

Nesprávná manipulace s čelním nakladačem nebo s nářadím k čelnímu nakladači může způsobit životu nebezpečná zranění nebo úmrtí!

- Pobyť osob v pracovní zóně čelního nakladače je zakázáný. Nikdy nevstupujte pod nadzvednutý náklad.
- Při zastaveném traktoru spusťte výkyvné rameno dolů.
- Přeprava nebo nadzvedávání osob v nářadí je přísně zakázáno.
- Při nadzvednutém výkyvném rameni nikdy neprovádějte opravy, čištění ani mazání! Rameno spusťte dolů, příp. demontujte.
- Před zahájením práce se seznamte s veškerými zařízeními a ovládacími prvky i s jejich funkcí! Během pracovního nasazení je na to už pozdě!
- Před každým uvedením čelního nakladače nebo nářadí do provozu uveďte hydraulické řídicí jednotky na traktoru do nulové polohy!
- Nejvyšší přípustná rychlost s výkyvným ramenem je při jízdě po silnici 25 km/h, při nakládacích pracích 6 km/h. Dbejte na předepsaný tlak vzduchu u předních kol při nakládání!
- Při plném zatížení a nejvyšší nakládací poloze nenajíždějte traktorem trhaně. Směrem z kopce dolů sesunujte a sbírejte, nakládejte pokud možno v úžlabině; se zvednutým ramenem nikdy nejezděte příčně po svahu, podle okolností zvětšete vzadu rozchod kol traktoru, vpředu také při nastavovací nápravě nepracujte s normálním rozchodem.
- Při najíždění do nakládaného materiálu netočte řízením traktoru!
- S naloženým nářadím nikdy nejezděte po veřejných komunikacích!
- Práce s čelním nakladačem provádějte pouze při dostatečné viditelnosti (čistá skla v kabině, nebezpečí oslnění, dostatečné osvětlení pracovní oblasti za tmy).
- Dbejte na elektrická vedení, při kontaktu vzniká nebezpečí ohrožení života!
- Hydraulický tlak vystupující pod vysokým tlakem může proniknout pokožkou a způsobit vážná poranění.
Při poranění ihned vyhledejte lékaře! Nebezpečí infekce!
- Hydraulická vedení pravidelně kontrolujte a pokud jsou poškozená a opotřebená, tak je vyměňte. Nová hadicová vedení musí splňovat technické požadavky výrobce zařízení.
- Při hledání netěsných míst používejte vhodné pomůcky na prevenci před úrazem.
- Při práci s lžícovitou lopatou: Před začátkem práce se ujistěte, že se v oblasti výkopu nenacházejí žádná vedení nebo potrubí. Vzniká nebezpečí zničení!
Při poškození podzemního elektrického vedení vzniká nebezpečí ohrožení života!
Při poškození plynového vedení vzniká nebezpečí výbuchu!
- Vždy dodržujte platné předpisy úrazové prevence, zákony o bezpečnosti práce a pravidla silničního provozu.

3 Popis funkce

3.1 Svěrací vidlice FC

3.1.1 Popis

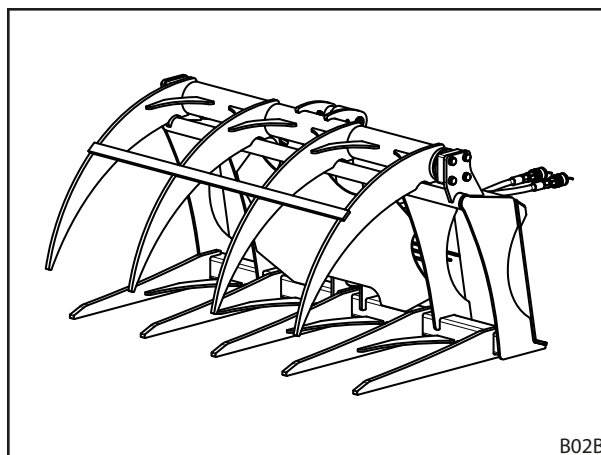
Svěrací vidlice se skládá z vidlí, přípojek pro rychloupínací rám a horních kleští s hroty ovládanými dvojitým hydraulickým válcem.

Pro ovládání dvojitého hydraulického válce horních kleští s hroty musí být na traktoru, příp. čelním nakladači nainstalován 3. řídicí okruh nebo dvojitá přídavná řídicí jednotka.

Svěrací vidlice se používá k vyprošťování a nakládání řezaného dřeva, křovin a materiálu pro krajinářské úpravy. Lze provádět také manipulaci s kulatinou o maximální délce až 3 metry.

Svěrací vidlice není vhodná k uchopení kusového palivového dřeva, protože se jednotlivé kusy dřeva mohou zaseknout mezi hroty a ohnout je.

Pomocí dlouhých hrotů na horních kleštích lze snadno nabrat, přepravit a po dávkách vyložit velké množství objemného dřeva z křovin.



B02B

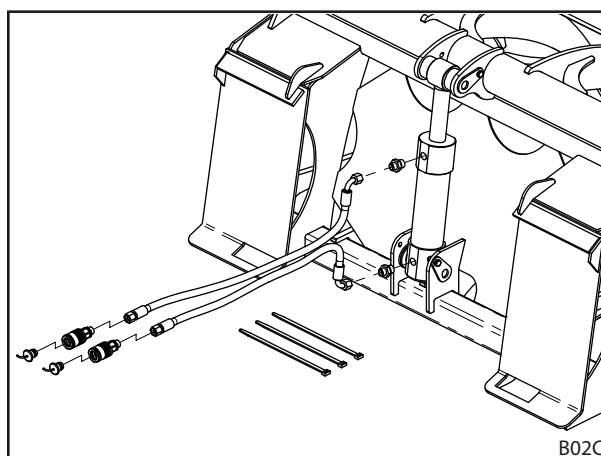
3.1.2 Před prvním uvedením do provozu

Svěrací vidlice je z výroby připravena k montáži. Před prvním uvedením do provozu je třeba namontovat pouze napájecí vedení.

1. Odstraňte dvě plastové krytky na hydraulickém válci a šroubovací hrdla pevně zašroubujte.
2. Dvě hydraulické hadice, viz obrázek, zašroubujte do šroubovacích hrdel.
3. Na druhé konce hadic nasadte spojovací objímky.


Spojovací objímka, která napájí spodní stranu válce, má červené víčko, druhá strana má černé.

4. Hadice spojte pomocí kabelových svorek.



B02C


3.1.3 Uvedení do provozu

-  Hroty horních kleští nesmí být ohnuté!
Pro bezproblémovou práci je třeba ohnuté hroty vyměnit nebo narovnat.

Připojení na rameno čelního nakladače

Dodržujte přitom návod k obsluze čelního nakladače!

1. Rychloupínací rám zasuňte pod desky nářadí.
2. Rychloupínací rám trochu nakloňte a nadzvedněte.
3. Upínací háky rychloupínacího rámu zasuňte do otvorů na nářadí.

-  Pozor: Uzamykací páku posuňte až nadoraz, jinak nedojde k úplnému uzamčení!

Připojení hydrauliky

Hydraulické hadice připojte pomocí rychlospojek do přípojek 3. řídicího okruhu.

Použití

1. Svěrací vidlici postavte vodorovně a horní kleště s hroty zcela rozevřete.
2. Svěrací vidlici s rozevřenými kleštěmi s hroty zasuňte do nabíraného materiálu.
3. Při přibližně středních otáčkách motoru traktoru horní kleště co nejvíce skloňte dolů.
Upozorňujeme vás, že hroty kleští se mohou sklonit hlouběji, než je spodní strana hrotu vidlí!
Hroty přitom mohou poškodit podklad, příp. do něj proniknout.
Příp. nářadí před úplným zavřením horních kleští trochu nadzvedněte nebo nakloňte.
4. Po nadzvednutí nakládaného materiálu čelním nakladačem hroty kleští ještě jednou zavřete, příp. přitlačte, aby se ještě příp. volně umístěný materiál před odvozem bezpečně sevřel.

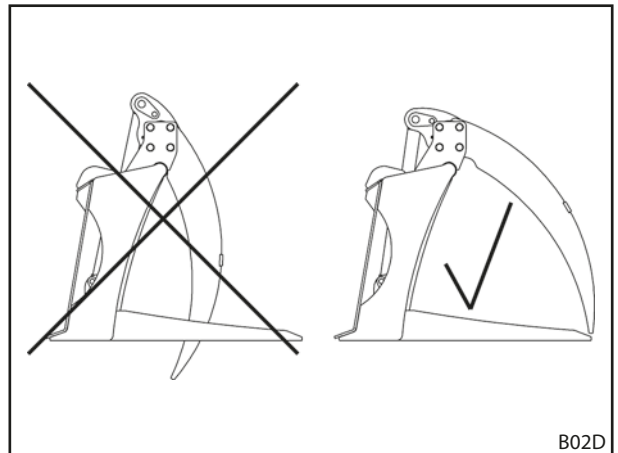
Pozor: Jeďte opatrně!

3.1.4 Odstavení nářadí

Při zcela vysunutém hydraulickém válci (zavřené horní kleště) jsou hroty horních kleští o cca 10 cm hlouběji, než vidle (na obrázku vlevo).

V této poloze nesmí být nářadí z čelního nakladače demontováno, příp. odstaveno, neboť může dojít k nekontrolovatelnému překlopení!

Pro odstavení nářadí umístěte horní kleště tak, aby se špice hrotů nacházely přibližně ve stejné výšce jako spodní strana vidlí (na obrázku vpravo).



B02D

3.2 Svrchní drapák FC

3.2.1 Popis

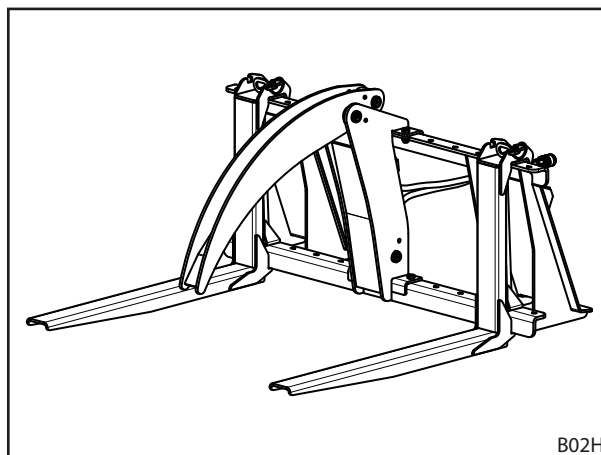
Svrchní drapák slouží jako příslušenství k paletizačním vidlím značky STOLL (id. č. 3486070).

Skládá se z rámu, který se sešroubuje s paletizačními vidlemi, a ze svrchního drapáku ovládaného dvojčinným hydraulickým válcem. Pro ovládání dvojčinného hydraulického válce musí být na traktoru, příp. čelním nakladači nainstalován 3. řídicí okruh nebo dvojčinná přídavná řídicí jednotka.

Svrchní drapák se používá k vyprošťování a nakládání dřevěných kmenů o délce až maximálně 3 metry. Lze jím také provádět manipulaci s prořezem a křovinami, i sevřít objemné předměty na hrotech vidlí.

Svrchní drapák nelze používat při přepravě palet, protože zasahuje do užtkové oblasti hrotů vidlí.

Pomocí dlouhých hrotů na svrchním drapáku lze snadno nabrat, přepravit a po dávkách vyložit velké množství materiálu.



B02H

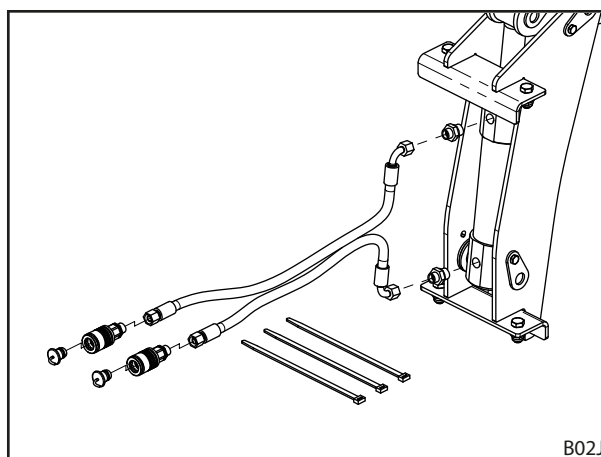
3.2.2 Před prvním uvedením do provozu

Svrchní drapák je z výroby připraven k montáži. Před prvním uvedením do provozu je třeba namontovat pouze napájecí vedení.

1. Odstraňte dvě plastové krytky na hydraulickém válci a šroubovací hrdla pevně zašroubujte.
2. Dvě hydraulické hadice, viz obrázek, zašroubujte do šroubovacích hrdel.
3. Na druhé konce hadic nasadte spojovací objímky.

Spojovací objímka, která napájí spodní stranu válce, má červené víčko, druhá strana má černé.

4. Hadice spojte pomocí kabelových svorek.

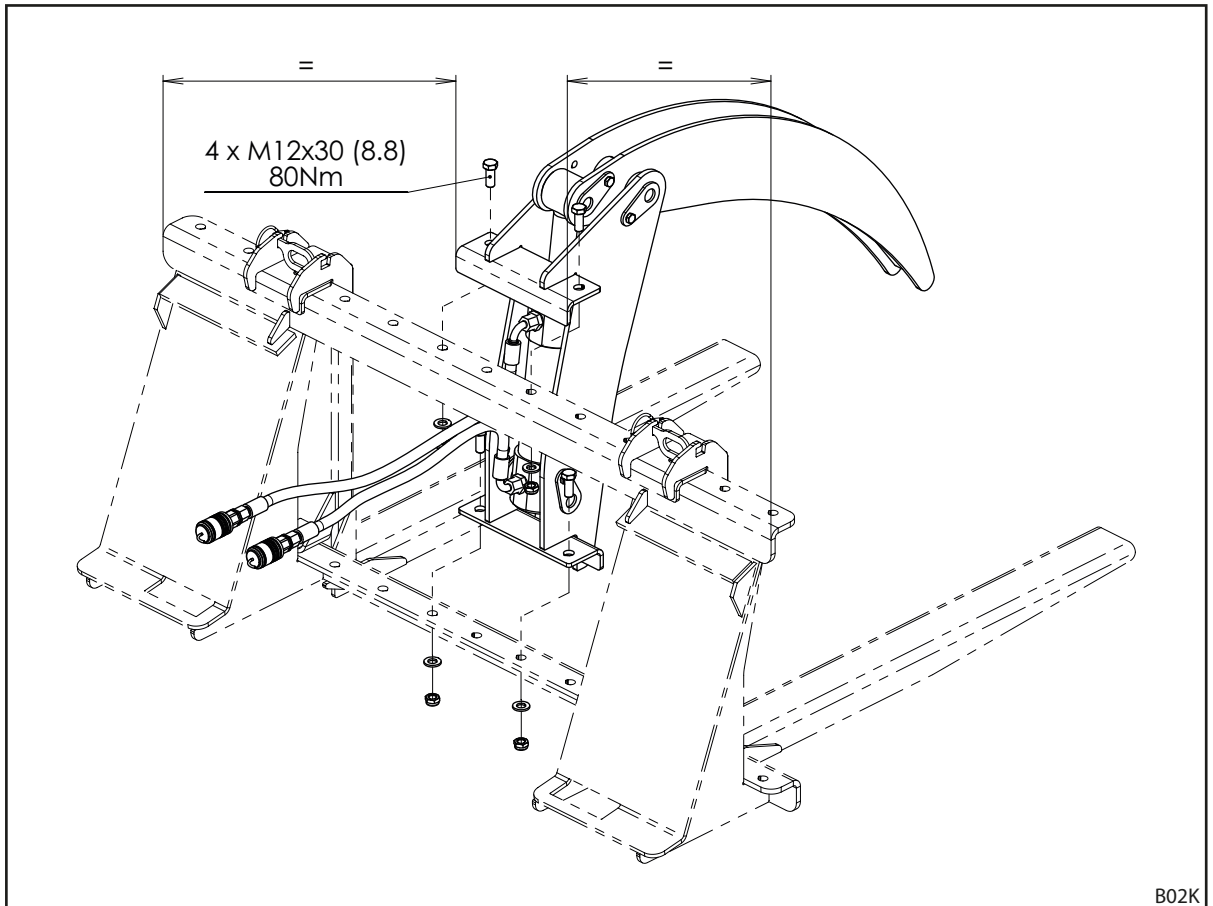


B02J

3.2.3 Uvedení do provozu

- ☞ Hrot svrchního drapáku nesmí být ohnutý!
 Pro bezproblémovou práci je třeba ohnuté hroty vyměnit nebo narovnat.
 Použití je přípustné, pouze pokud je svrchní drapák pevně sešroubován s rámem paletizačních vidlí.

Montáž na rám paletizačních vidlí



1. Svrchní drapák nasadíte shora na rám paletizačních vidlí.

- ☞ Dbejte na to, abyste svrchní drapák nasadili na rám paletizačních vidlí přesně doprostřed a aby se otvory pro šrouby shodovaly.

2. Svrchní drapák přišroubujte čtyřmi šrouby M12x30, čtyřmi podložkami a pojistnými maticemi utahovacím momentem 80 Nm k rámu paletizačních vidlí.

Při pozdější demontáži postupujte s opačným pořadím kroků.

Připojení na rameno čelního nakladače

Dodržujte přitom návod k obsluze čelního nakladače!

1. Rychloupínací rám zasuňte pod desky nářadí.
2. Rychloupínací rám trochu nakloňte a nadzvedněte.
3. Upínací háky rychloupínacího rámu zasuňte do otvorů na nářadí.

- ☞ Pozor: Uzamykací páku posuňte až nadoraz, jinak nedojde k úplnému uzamčení!

Připojení hydrauliky

Hydraulické hadice připojte pomocí rychlospojek do přípojek 3. řídicího okruhu.

Použití

1. Paletizační vidle postavte vodorovně a uchopovací hrot zcela otevřete.
2. Paletizační vidle s otevřeným uchopovacím hrotem zasuňte do nabíraného materiálu.
3. Při přibližně středních otáčkách motoru traktoru uchopovací hrot co nejvíce skloňte dolů.
Upozorňujeme vás, že hrot svrchního drapáku se může sklonit hlouběji, než je spodní strana hrotů vidlí!
Hrot přitom může poškodit podklad, příp. do něj proniknout.
Příp. nářadí před úplným zavřením uchopovacího hrotu trochu nadzvedněte nebo nakloňte.
4. Po nadzvednutí nakládaného materiálu čelním nakladačem hrot svrchního drapáku ještě jednou zavřete, příp. přitlačte, aby se ještě příp. volně umístěný materiál před odvozem bezpečně sevřel.

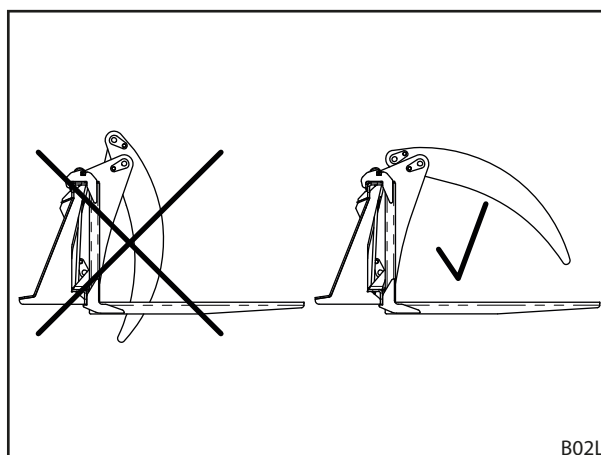
Pozor: Jeďte opatrně!

3.2.4 Odstavení nářadí

Při zcela vysunutém hydraulickém válci (zavřený svrchní drapák) je hrot svrchního drapáku o cca 10 cm hlouběji, než hroty vidlí (na obrázku vlevo).

V této poloze nesmí být nářadí z čelního nakladače demontováno, příp. odstaveno, neboť může dojít k nekontrolovatelnému překlopení!

Pro odstavení nářadí umístěte svrchní drapák tak, aby se špice hrotu nacházela přibližně ve stejné výšce jako spodní strana hrotů vidlí (na obrázku vpravo).



B02L

3.3 Lopata s drapákem FC a vidlicové kleště FC

3.3.1 Popis

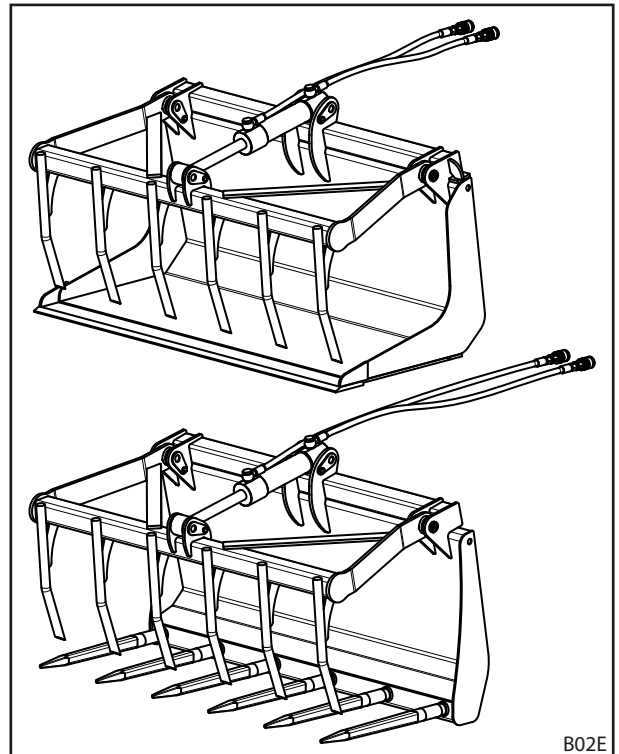
Lopata s drapákem (obrázek nahoře) a vidlicové kleště (obrázek dole) se skládají z lopaty, příp. vidlí, přípojek pro rychloupínací rám a z horních kleští s hroty ovládaných dvojčinným hydraulickým válcem.

Pro ovládání dvojčinného hydraulického válce horních kleští s hroty musí být na traktoru, příp. čelním nakladači nainstalován 3. řídicí okruh nebo dvojčinná přídavná řídicí jednotka.

Lopata s drapákem a vidlicové kleště se používají k vyprošťování a nakládání hnoje, kompostu, křovin a siláže. Pomocí lopaty se zuby lze také manipulovat s lehkými sytkými materiály.

Lopata s drapákem a vidlicové kleště nejsou vhodné uchopování kusového materiálu, např. palivového dřeva nebo kamenů, protože se kusy dřeva nebo kameny mohou zaseknout mezi hroty a ohnout je.

Díky velkému rozevíracímu rozsahu horních kleští lze snadno nabrat, přepravit a po dávkách vyložit velké množství.



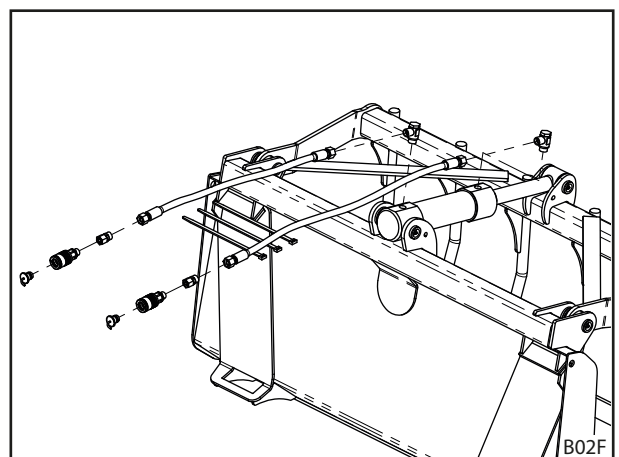
3.3.2 Před prvním uvedením do provozu

Lopata s drapákem a vidlicové kleště jsou z výroby připraveny k montáži. Před prvním uvedením do provozu je třeba namontovat pouze napájecí vedení.


1. Odstraňte dvě plastové krytky na hydraulickém válci a šroubovací hrdla pevně zašroubujte.
2. Dvě hydraulické hadice, viz obrázek, zašroubujte do šroubovacích hrdel.
3. Na druhé konce hadic nasadte spojovací objímky.

Spojovací objímka, která napájí spodní stranu válce, dostane červené víčko, druhá strana má černé.

4. Hadice spojte pomocí kabelových svorek.




3.3.3 Uvedení do provozu

-  Hroty horních kleští nesmí být ohnuté!
Pro bezproblémovou práci je třeba ohnuté hroty vyměnit nebo narovnat.

Připojení na rameno čelního nakladače

Dodržujte přitom návod k obsluze čelního nakladače!

1. Rychloupínací rám zasuňte pod desky nářadí.
2. Rychloupínací rám trochu nakloňte a nadzvedněte.
3. Upínací háky rychloupínacího rámu zasuňte do otvorů na nářadí.

-  **Pozor:** Uzamykací páku posuňte až nadoraz, jinak nedojde k úplnému uzamčení!

Připojení hydrauliky

Hydraulické hadice připojte pomocí rychlospojek do přípojek 3. řídicího okruhu.

Použití

1. Lopatu s drapákem, příp. vidlicové kleště postavte vodorovně a horní kleště s hroty zcela rozevřete.
2. Lopatu s drapákem, příp. vidlicové kleště s otevřenými kleštěmi s hroty zasuňte do nabíraného materiálu.
3. Při přibližně středních otáčkách motoru traktoru horní kleště sklopte dolů až do spodní koncové polohy. Příp. nářadí před úplným zavřením horních kleští trochu nadzvedněte nebo nakloňte.
4. Po nadzvednutí nakládaného materiálu čelním nakladačem hroty kleští ještě jednou zavřete, příp. přitlačte, aby se ještě příp. volně umístěný materiál před odvozem bezpečně sevřel.

Pozor: Jeďte opatrně!

3.3.4 Odstavení nářadí

VÝSTRAHA!

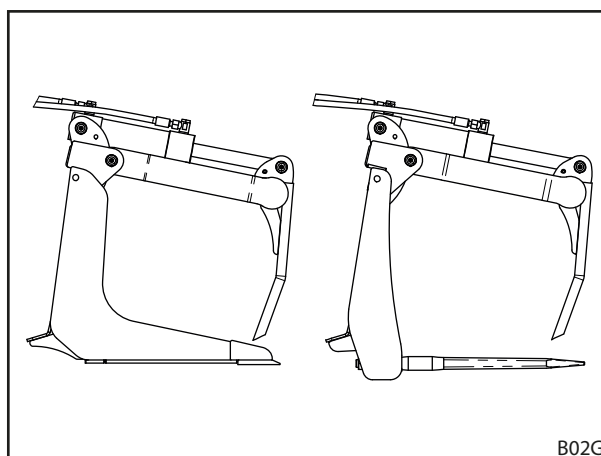
Nebezpečí překlopení!

Při otevřených horních kleštích se může lopata s drapákem, příp. vidlicové kleště překloupit. Může přitom dojít k poranění osob.

- Lopatu s drapákem, příp. vidlicové kleště odstavujte pouze se zavřenými, zcela dolů spuštěnými horními kleštěmi!

Při zcela vysunutém hydraulickém válci jsou horní kleště zcela spuštěné dolů.

V této poloze lze lopatu s drapákem, příp. vidlicové kleště bezpečně odstranit z čelního nakladače a odstavit.



B02G

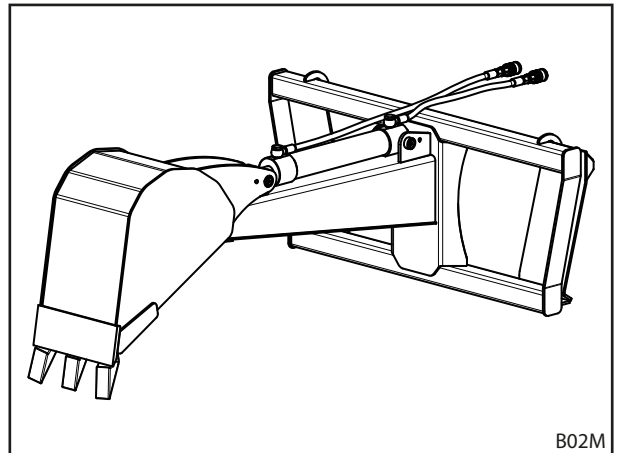
3.4 Lžícovitá lopata FC

3.4.1 Popis

Lžícovitá lopata se skládá z rámu, na kterém je upevněna lžícovitá lopata ovládaná dvojitým hydraulickým válcem.

Pro ovládání dvojitým hydraulickým válcem lžícové lopaty musí být na traktoru, příp. čelním nakladači nainstalován 3. řídicí okruh nebo dvojitá přídavná řídicí jednotka.

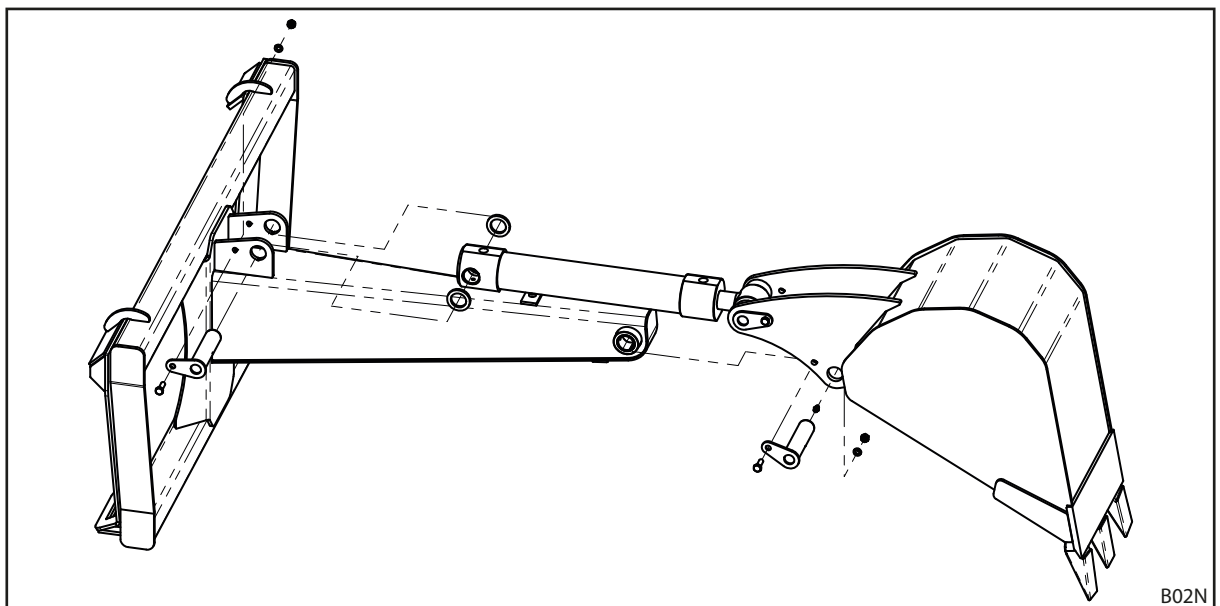
Lžícovitá lopata se používá pro výkopy zemin pod úroveň terénu v jemnozrnné až mírně kamenité půdě. Podle tvaru lžícové lopaty lze vykopávat příkopy o šířce 30 cm a až do hloubky 1,2 m. Trhacími zuby přivařenými na ostří lopaty lze také uvolňovat pevnou a kamenitou půdu a lopatou ji nabírat.



3.4.2 Před prvním uvedením do provozu

Lžícovitá lopata je z výroby předem smontována. Před prvním uvedením do provozu je třeba připojit lopatu a hydraulický válec k rámu výložníku a namontovat napájecí vedení.

Připojení lopaty s hydraulickým válcem



- Lopatu a hydraulický válec namontujte pomocí přiložených čepů, viz obrázek.

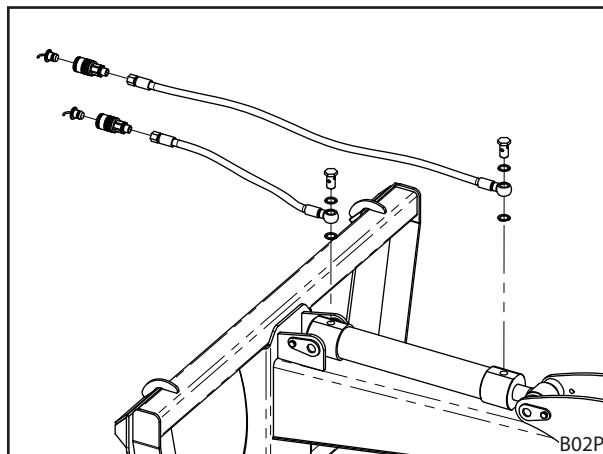


Připojení hydraulických vedení

1. Odstraňte dvě plastové krytky na hydraulickém válci.
2. Dvě hydraulické hadice, viz obrázek, připojte dutými šrouby a těsnicími kroužky na hydraulický válec.
3. Na druhé konce hadic nasadte spojovací objímky.

Spojovací objímka, která napájí stranu válce (strana s pístnicí) ležící vpředu ve směru jízdy, dostane červené víčko, v zadu ležící strana (strana s pístem) má černé.

4. Hadice spojte pomocí kabelových svorek.



3.4.3 Uvedení do provozu

Připojení na rameno čelního nakladače

Dodržujte přitom návod k obsluze čelního nakladače!

1. Rychloupínací rám zasuňte pod desky nářadí.
2. Rychloupínací rám trochu nakloňte a nadzvedněte.
3. Upínací háky rychloupínacího rámu zasuňte do otvorů na nářadí.



Pozor: Uzamykací páku posuňte až nadoraz, jinak nedojde k úplnému uzamčení!

Připojení hydrauliky

Hydraulické hadice připojte pomocí rychlospojek do přípojek 3. řídicího okruhu.

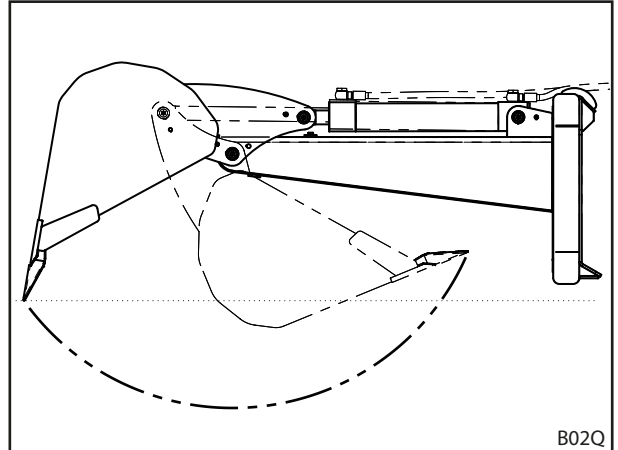
Použití

1. Rám výložníku postavte vodorovně a lopatu zcela rozevřete.
2. Lžícovitou lopatu s otevřenou lopatou umístěte nad vykopávanou část půdy (otvor lopaty směrem dolů).
3. Zatáhněte ruční brzdu traktoru nebo držte stisknutý brzdový pedál, protože jinak se traktor následujícím pohybem lopaty odsune.

4. Při přibližně středních otáčkách motoru traktoru nejprve lžícovitou lopatu spusťte co možná nejnižše, až se trhací zuby lopaty dotýkají vykopávaného podkladu.

5. Nyní vysuňte válec lžíce tak, až trhací zuby s ostřím lopaty proniknou do podkladu.

Během pohybu lopaty vznikne nejprve síla, která čelní válec tlačí nahoru. Ta se změní v sílu táhnoucí směrem dopředu a skončí jako síla táhnoucí čelní nakladač směrem dolů.



6. Po dokončení pohybu lopaty čelní nakladač nadzvedněte.
Pokud je lopata zcela nakloněná, směruje otvor lopaty směrem nahoru a nabíraný materiál nevypadává.
Příp. po výkopu lžícovitou lopatou válec lžíce ještě jednou krátce spusťte, aby bylo dosaženo optimální přepravní polohy lopaty. Přepravní polohu lze změnit také ovládním válce nářadí na čelním nakladači.
7. Ruční brzdu opět povolte nebo snižte tlak z brzdového pedálu a lžícovitou lopatou jeďte k místu vykládky.
Pozor: Jeďte opatrně!
8. Válec lžíce opět aktivujte a tím vykleňte lopatu tak, aby nakládaný materiál mohl vypadnout.



Tipy a triky pro efektivní výkopy

- Různým ovládním válce nářadí (vysypávání) a válce lžice (vysunutí) lze na volné půdě dosáhnout větší rypné hloubky a naplnění lopaty při každém pracovním kroku.
- Pokud je odpor v podkladu, např. kvůli kamenům nebo kořenům, velký, válce lžice se již dál nepohybuje, protože dosáhl maxima své síly.

V této poloze nikdy traktorem netahejte dozadu, abyste překážku vytrhli nebo odtrhli. Dojde k překročení zatížitelnosti lžicovité lopaty, které vede k nenapravitelným poškozením.

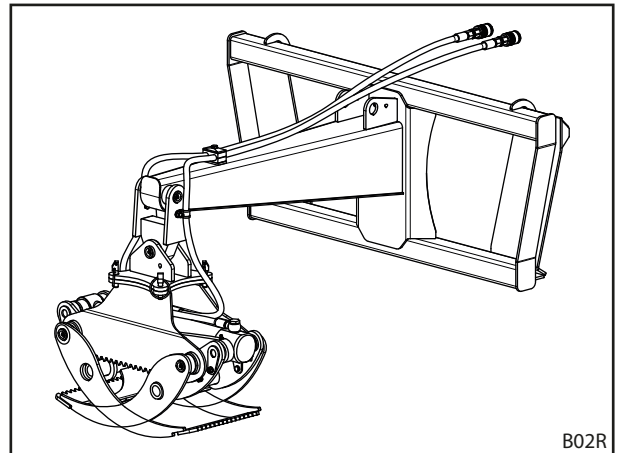
- Pro vyložení výkopové zeminy z lopaty mimo místo výkopu se musí traktor pohnout (na rozdíl od minibagru). Aby byl pojezd co nejmenší, doporučuje se tento postup:
 - Při vykopávání jámy, příp. krátkého příkopu lze nakládaný materiál odložit přímo za jámu, tzn. s naplněnou lopatou se bez zatáčení kol traktoru přijede kousek k jámě, lopata se vyprázdní a stejný kousek se popojede opět zpátky.
 - Při vykopávání delšího příkopu se nakládaný materiál musí většinou odložit vedle. Přitom lze se zcela zahnutými koly traktoru přijet kousek k příkopu (pozor – nevedte do něj), lopatu vyprázdnit a stejný kousek popojet opět zpátky.
- Paralelní vedení čelního nakladače FC je optimalizováno pro práci s daleko zasunutými válci nářadí. Protože při výkopu lopatou se válec nářadí často zcela vysune, je bezpodmínečně nutné k nadzvednutí lopaty z jámy nebo příkopu nadzvednout nejen čelní nakladač, ale také opět zasunout válec nářadí (což vede také k výkopovému pohybu lopaty). Paralelní vedení jinak při nadzvednutí čelního nakladače otáčí lopatou stále dále směrem dolů, až tato v extrémním případě může dokonce poškodit kapotu motoru traktoru.

3.5 Kleště na dřevo FC

3.5.1 Popis

Kleště na dřevo se skládají z rámu, na kterém jsou přes kloub volně výkyvně a otočně upevněny vlastní kleště. Otáčecí pohyb se zablokuje pomocí sklopné zástrčky, takže lze volit mezi směrem nakládání podélně a příčně ke směru jízdy. Směr nakládání lze v nenaloženém stavu kdykoli manuálně změnit bez náradí.

Pro ovládání dvojčinného hydraulického válce svrchního drapáku musí být na traktoru, příp. čelním nakladači nainstalován 3. řídicí okruh nebo dvojčinná přídavná řídicí jednotka.



Kleště na dřevo se používají k vyprošťování a nakládání dřevěných kmenů o délce až maximálně 2 metry a o hmotnosti maximálně 600 kg.

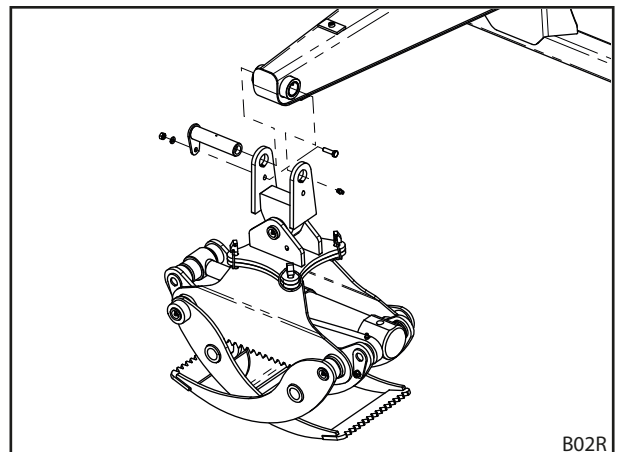
Díky velkému rozsahu otáčení nakládacích hrotů lze snadno nabrat, přepravit a po dávkách vyložit odřezy kmenů s různými průměry mezi 8 a 75 cm.

3.5.2 Před prvním uvedením do provozu

Kleště na dřevo jsou z výroby předem smontovány. Před prvním uvedením do provozu je třeba připojit výkyvný kloub kleští k rámu výložníku a namontovat napájecí vedení.

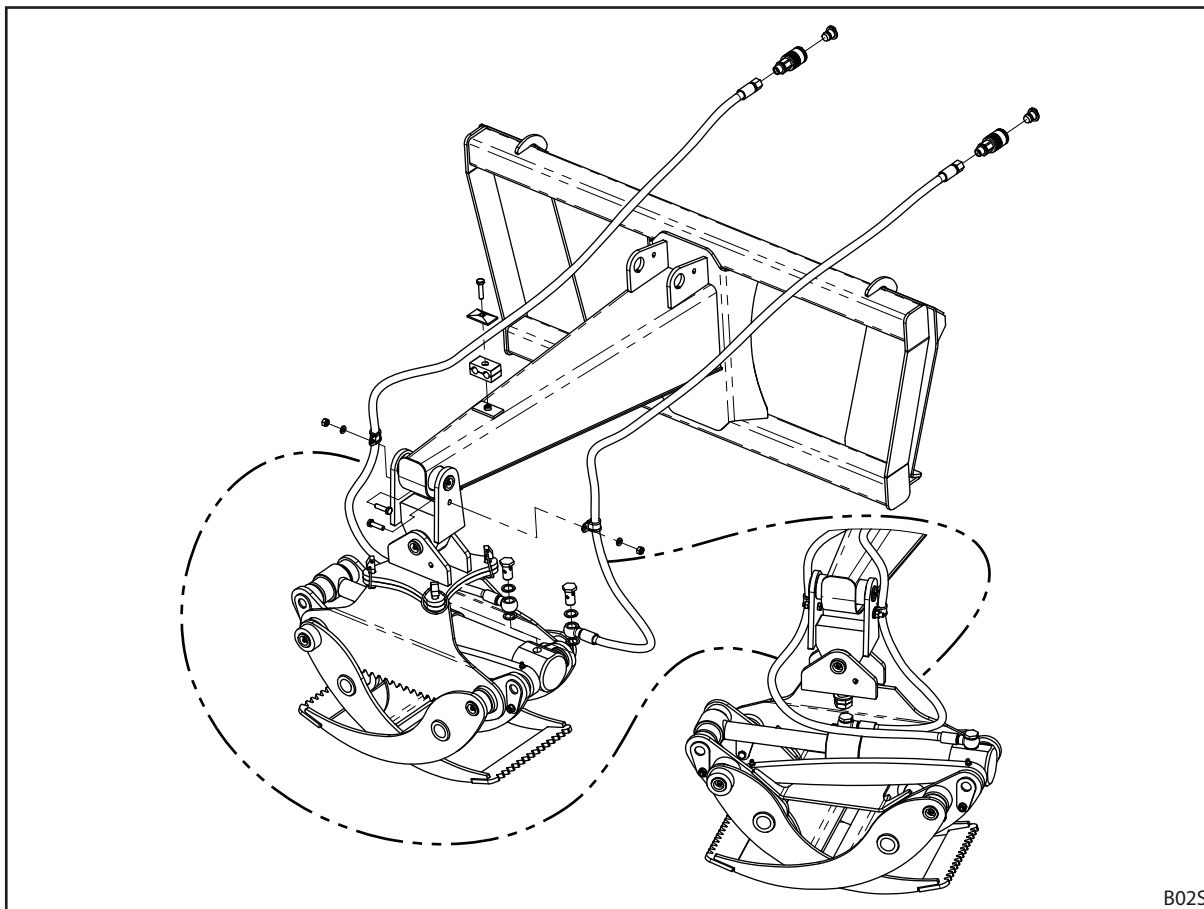
Připojení výkyvného kloubu

- Výkyvný kloub se namontuje pomocí přiložených čepů, viz obrázek.





Připojení hydraulických vedení



B025


1. Odstraňte dvě plastové krytky na hydraulickém válci.
2. Dvě hydraulické hadice, viz obrázek, připojte dutými šrouby a těsnicími kroužky na hydraulický válec.
3. Na druhé konce hadic nasadte spojovací objímky.
Hadice ležící vpravo ve směru jízdy se spojí s hydraulickým válcem na straně pístu a opatří se červenou krytkou. Hadice ležící vlevo se spojí s hydraulickým válcem na straně pístnice a opatří se černou krytkou.
4. Hadice se pomocí objímek připevní na výkyvný kloub a pomocí dvojité spony na výložník, viz obrázek.



Dbejte na to, aby byly veškeré výkyvné pohyby kleští možné bez roztažení, stlačení, zmáčknutí nebo velkého zkroucení hadic.

5. Hadice spojte pomocí kabelových svorek.


3.5.3 Uvedení do provozu

-  Nakládací hroty kleští nesmí být ohnuté!
Pro bezproblémovou práci je třeba ohnuté hroty vyměnit nebo narovnat.

Připojení na rameno čelního nakladače

Dodržujte přitom návod k obsluze čelního nakladače!

1. Rychloupínací rám zasuňte pod desky nářadí.
2. Rychloupínací rám trochu nakloňte a nadzvedněte.
3. Upínací háky rychloupínacího rámu zasuňte do otvorů na nářadí.

-  **Pozor:** Uzamykací páku posuňte až nadoraz, jinak nedojde k úplnému uzamčení!

Připojení hydrauliky

Hydraulické hadice připojte pomocí rychlospojek do přípojek 3. řídicího okruhu.

Použití

1. Rám výložníku postavte vodorovně a nakládací hroty zcela rozevřete.
2. Kleště na dřevo s otevřenými nakládacími hroty umístěte nad nabíraný materiál.
3. Při přibližně středních otáčkách motoru traktoru nejprve kleště spustěte dolů tak, aby nakládací hroty obklopily nakládaný materiál. Nakládací hroty co nejvíce zavřete.
Dbejte na to, aby nabírací hroty kleští mohly pod nabíraným materiálem projet, aniž by poškodily podklad nebo do něj pronikly.
Příp. nářadí před úplným zavřením nakládacích hrotů trochu nadzvedněte nebo nakloňte.
4. Po nadzvednutí nakládaného materiálu čelním nakladačem nakládací hroty kleští ještě jednou zavřete, příp. přitlačte, aby se ještě příp. volně umístěný materiál před odvozem bezpečně sevřel.

Pozor: Jeďte opatrně!

Změna směru nakládání

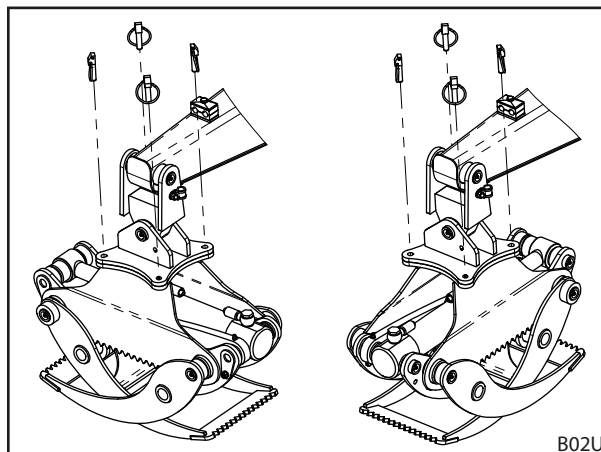
⚠ VÝSTRAHA!

Nebezpečí poranění!

Čelní nakladač nebo nářadí se mohou nečekaně spustit dolů!

- Pod čelní nakladač nebo nářadí nikdy nevstupujte.
- Pod nářadí nedávejte nohy!

1. Nenaložené kleště spustte až na několik centimetrů nad podklad.
2. Na ovládací páku umístěte bezpečnostní prvky pro jízdu po silnici a vypněte motor.
3. Otočení kleští
 - a) Odstraňte všechny čtyři sklopné zástrčky.
 - b) Kleště otočte o 90 stupňů tak, aby otvory na horní desce byly opět nad otvory na spodní desce.
 - c) Opět zajistěte sklopnými zástrčkami.



Dbejte na to, aby byly veškeré výkyvné pohyby kleští možné bez roztažení, stlačení, zmáčknutí nebo velkého zkroucení hadic.

Pokud je to třeba, upravte položení hadic!

4 Údržba

- ☞ Neodborné opravy mohou způsobit bezpečnostní rizika. Údržbářské práce smí proto provádět pouze dostatečně kvalifikovaný odborník!
 Společnost Stoll doporučuje nechat údržbu provést v odborné dílně.

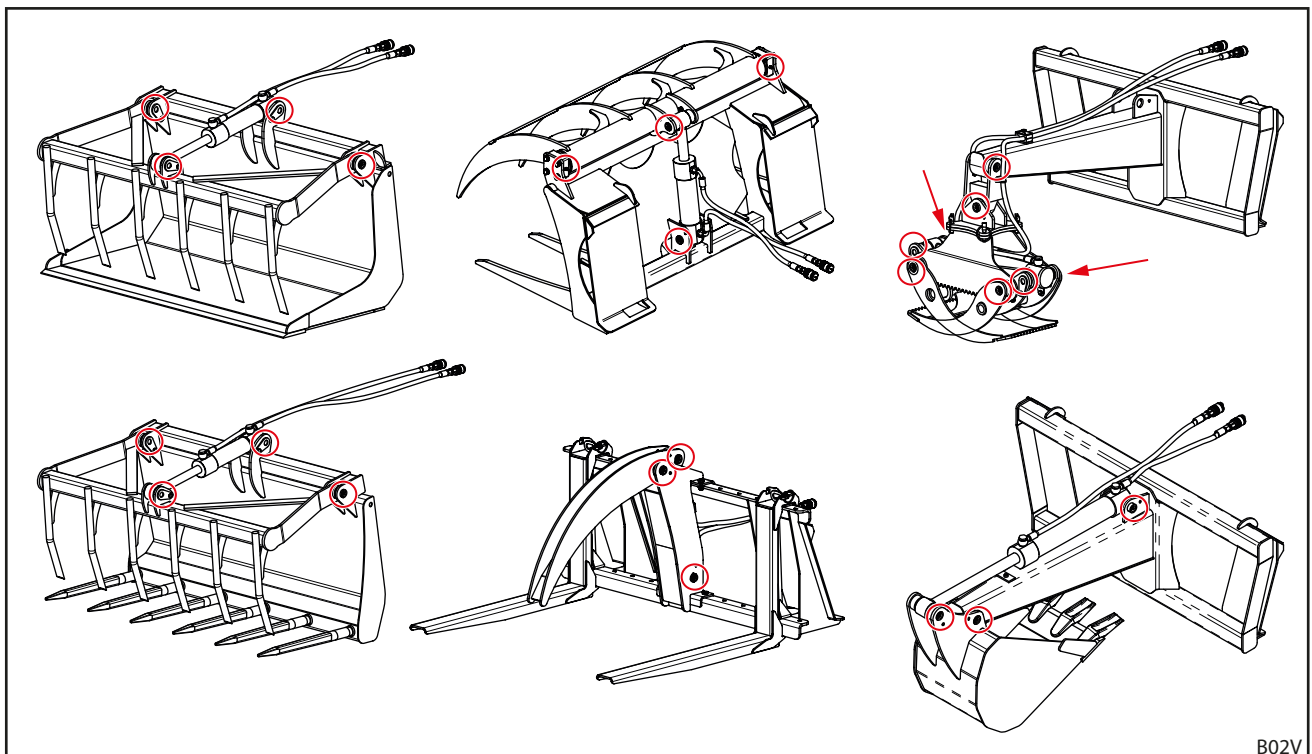
4.1 Pravidelná údržba

4.1.1 Plán mazání a údržby

Místo údržby	Činnost	Interval [hodiny provozu]
Šroubové spoje	Kontrola, příp. dotažení	100 h
Ložiska	Mazání (viz 4.1.2)	10 h
Hydraulická hadicová vedení	vizuální kontrola, příp. výměna pracovníky odborné dílny	100 h
	Výměna pracovníky odborné dílny	4 roky*

* viz pokyny v 4.2

4.1.2 Mazací místa



Červené kruhy a šipky na obrázku značí umístění mazacích míst na jednotlivých nářadích.

- Ložiska namažte na maznice po každých 10 hodinách provozu jedním stisknutím mazacího lisu.

Mazivo: Víceúčelový tuk podle norem DIN 51502 K2K, ISO 6743 ISO-L-XCCEA2, nebo srovnatelný

4.2 Hydraulická vedení

Hydraulická hadicová vedení mají být podle normy DIN 20066 maximálně 2 roky uložena a maximálně 6 let od data výroby používána. Z toho vyplývá doba použití minimálně 4 roky při normálním zatížení.

Hydraulická hadicová vedení jsou označena 2 daty:

na materiálu hadice např. „1Q15“ znamená výroba hadice v 1. čtvrtletí 2015;

na armatuře např. „0415“ nebo „04/15“ znamená výroba hadicového vedení v dubnu 2015.

- Nepoužívejte hydraulická hadicová vedení, která jsou staří 6 let!
- Nepoužívejte hydraulická hadicová vedení, u kterých je materiál hadic starší 10 let!
- Pokud jsou hadicová vedení předčasně opotřebovaná, zkráťte interval výměny!
- Když jsou hadicová vedení porézní nebo popraskaná, nechejte je vyměnit!

4.3 Krouticí momenty šroubů



Dbejte na čistotu závitů!

Uvedené utahovací momenty platí pro čisté, suché a nemastné šrouby a závitů!

Krouticí momenty šroubů				
Závit	Třída pevnosti			
	8,8		10,9	
	Nm	lb-ft	Nm	lb-ft
M8	23	17	33	24
M8x1	25	18	35	26
M10	46	34	65	48
M10x1,25	49	36	69	51
M12	80	59	110	81
M12x1,5	84	62	118	87
M12x1,25	88	65	123	91
M14	130	96	180	133
M14x1,5	138	102	190	140
M16	190	140	270	199
M16x1,5	210	155	290	214
M18	270	199	380	280
M18x2	280	206	400	295
M18x1,5	300	221	420	310
M20	380	280	530	391
M20x2	400	295	560	413
M20x1,5	420	310	590	435
M22	510	376	720	531
M22x2	540	398	750	553
M22x1,5	560	413	790	582
M24	630	464	890	656
M24x2	680	501	950	700
M27	930	686	1310	966
M27x2	995	733	1400	1032
M30	1260	929	1770	1305
M30x2	1370	1010	1930	1423
5/8" UNC (normální)	175	129	245	180
5/8" UNF (jemný)	200	147	280	206
3/4" UNC (normální)	380	280	530	391
3/4" UNF (jemný)	420	310	590	435

5 Dodatek

5.1 Likvidace

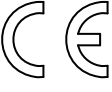
Náradí čelního nakladače se do značné míry skládá z konstrukčních dílů z oceli a z hydraulických komponentů, které mohou mimo jiné obsahovat gumu a umělé hmoty.

Staré náradí čelního nakladače nechejte zlikvidovat specialisty!

Týká se to obzvláště hydraulických komponentů, které ještě obsahují zbytky oleje, a mohou tak způsobit vážné poškození životního prostředí.

Při likvidaci hydraulického oleje dodržujte návod k obsluze traktoru a místní předpisy na ochranu životního prostředí!

5.2 Označení

Designed by STOLL GmbH D 38268 Lengede Germany	
	Type xx 1 xxxxxxxxxx
	Item-No. xxxx 2 x
	Weight xx 3 x kg Year x 4 x Hydr.Pres. x 5 x bar
	Serial-No. xx 6 xxx
Made in xx 7 xxx	

B02W

Přístroje jsou označeny typovým štítkem.

Údaje na typovém štítku:

- 1 Typ (označení přístroje)
- 2 Identifikační číslo
- 3 Hmotnost
- 4 Rok výroby
- 5 Přípustný hydraulický tlak (ne u všech zařízení)
- 6 Sériové číslo
- 7 Země výroby, např.:
Germany: Spolková republika Německo
ROK: Korejská republika
IE: Irsko
PL: Polsko

5.3 Prohlášení o shodě

Toto prohlášení o shodě je zde obsahově reprodukováno podle směrnice ES 2006/42/ES, Příloha I, Odstavec 1.7.4.2 c)

Prohlášení o shodě

podle směrnice 2006-42 ES, příloha II A.

Společnost
Wilhelm STOLL Maschinenfabrik GmbH
Bahnhofstrasse 21
38268 Lengede, Německo

tímto prohlašuje, že náradí na čelní nakladač typu

svěrací vidlice FC, identifikační číslo 3508220,
lopata s drapákem FC, identifikační číslo 3535300
vidlicové kleště FC, identifikační číslo 3535320,
svrchní drapák FC, identifikační číslo 3520780,
kleště na dřevo FC, identifikační číslo 3556810,
lžícovitá lopata FC, identifikační číslo 3557480

(sériová čísla od 5400000 do 5999999)

splňují veškerá příslušná ustanovení směrnice ES.

Použité směrnice ES:

2006/42/ES Směrnice Evropského parlamentu a Rady 2006/42/ES ze dne 17. května 2006 o strojních zařízeních a o změně směrnice 95/16/ES (přepracované znění)

Použité harmonizované normy:

ČSN EN ISO 12100:2011-03	Bezpečnost strojních zařízení – Všeobecné zásady pro konstrukci – Posouzení rizika a snižování rizika (ISO 12100:2010); německé vydání EN ISO 12100:2010
ČSN EN ISO 12100 oprava 1:2013-08	
ČSN EN ISO 4254-1:2013-10	Zemědělské stroje – Bezpečnost – Část 1: Obecné požadavky (ISO 4254-1:2013); německé vydání EN ISO 4254-1:2013
ČSN EN ISO 4413:2011-04	Hydraulika – Všeobecná pravidla a bezpečnostní požadavky na hydraulické systémy a jejich součásti (ISO 4413:2010); německé vydání EN ISO 4413:2010

Osoba oprávněná k sestavování technické dokumentace je vedoucí vývoje společnosti STOLL GmbH, adresa viz výše.

V Lengede dne xx. xx. 2015

v zast. Karsten Kraft
vedoucí vývoje

Guido Marenbach
vedení podniku



Adresa obchodního zástupce

Zde nalepte nebo zapište sériové číslo

Wilhelm STOLL Maschinenfabrik GmbH

Postfach 1181, 38266 Lengede

Bahnhofstr. 21, 38268 Lengede

Telefon: +49 (0) 53 44/20 0

Fax: +49 (0) 53 44/20 182

E-mail: info@stoll-germany.com

Společnost STOLL na webu:

www.stoll-germany.com

www.facebook.com/STOLLFrontloader

www.youtube.com/STOLLFrontloader