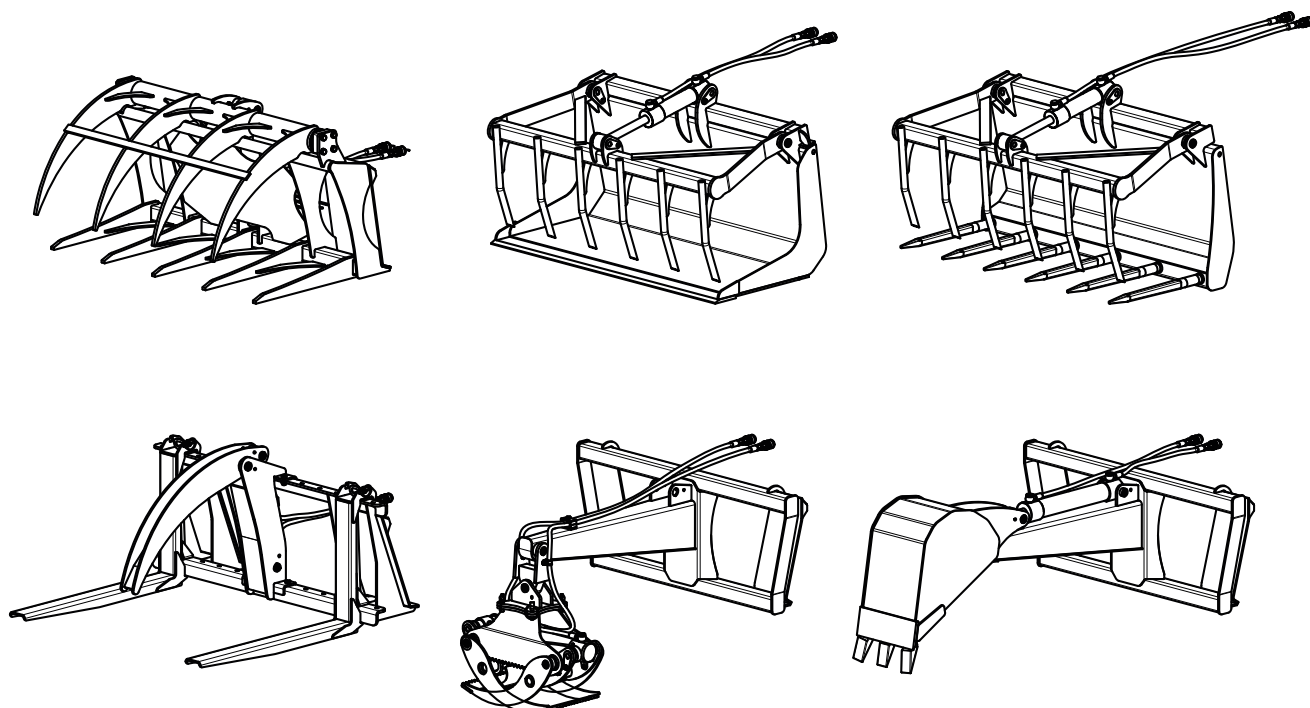


Kezelési útmutató

Munkaeszközök

homlokrakodóhoz **CompactLine FC**



Markoló villa
Szálaskarmánykanál
Szilázsvilla
Rönkfogó villa
Rönkfogó kanál
Markolókanál

3644090 B57FC1 000000004 HU 001



STOLL
The Loader Specialist.

Wilhelm STOLL Maschinenfabrik GmbH

Postfach 1181, 38266 Lengede

Bahnhofstr. 21, 38268 Lengede

Telefon: +49 (0) 53 44/20 0

Fax: +49 (0) 53 44/20 182

E-mail: info@stoll-germany.com

Honlap: www.stoll-germany.com

Alkatrészrendelés

Telefon: +49 (0) 53 44/20 143-146

Fax: +49 (0) 53 44/20 183

E-mail: EA@stoll-germany.com

Tartalomjegyzék

1	A kezelési útmutatóról	3
1.1	Dokumentáció áttekintés	3
1.2	A kezelési útmutató használata	4
2	Biztonság	5
2.1	Rendeltetésszerű használat	5
2.2	Biztonsági előírások	5
3	A működés leírása	7
3.1	FC markoló villa	7
3.1.1	Leírás	7
3.1.2	Az első üzembehelyezés előtt	7
3.1.3	Üzembehelyezés	8
3.1.4	Munkaeszköz földre állítása	8
3.2	FC rönkfogó villa	9
3.2.1	Leírás	9
3.2.2	Az első üzembehelyezés előtt	9
3.2.3	Üzembehelyezés	10
3.2.4	Munkaeszköz földre állítása	11
3.3	FC szálaskarmánykanál és FC szilázsvilla	12
3.3.1	Leírás	12
3.3.2	Az első üzembehelyezés előtt	12
3.3.3	Üzembehelyezés	13
3.3.4	Munkaeszköz földre állítása	13
3.4	FC markolókanál	14
3.4.1	Leírás	14
3.4.2	Az első üzembehelyezés előtt	14
3.4.3	Üzembehelyezés	15
3.5	FC rönkfogó kanál	18
3.5.1	Leírás	18
3.5.2	Az első üzembehelyezés előtt	18
3.5.3	Üzembehelyezés	20
4	Karbantartás	22
4.1	Rendszeres karbantartás	22
4.1.1	Kenés- és karbantartási terv	22
4.1.2	Kenési pontok	22
4.2	Hidraulikavezetékek	23
4.3	A csavarok meghúzási nyomatékai	24
5	Függelék	25
5.1	Hulladékeltávolítás	25
5.2	Jelölés	25
5.3	Megfelelőségi nyilatkozat	26

1 A kezelési útmutatóról

1.1 Dokumentáció áttekintés

A homlokrakodóra, felszerelésekre és tartozékokra vonatkozóan különböző útmutatók és műszaki dokumentációk állnak rendelkezésre. A dokumentumok nagy része több nyelven elérhető.

Ha hiányzik egy útmutató vagy egy másik nyelven van szüksége egy bizonyos útmutatóra, megrendelheti a Stoll forgalmazónál. Számos útmutató megtalálható és ingyenesen letölthető a <http://www.stoll-germany.com> internetes címről.

Szerelési útmutató

A szerelési útmutató a homlokrakodó-felszerelések és a hidraulikus, illetve elektromos berendezések felszerelését írja le a homlokrakodó első üzembehelyezéséig. A szerelési útmutató a szakmúhelyben alkalmazott munkamódszerhez igazodik.

A szerelési útmutatót kifejezetten ehhez a traktor modellhez állították össze.

Nem tartalmaz olyan információkat, amelyek a kezelési útmutatóban szerepelnek.

A szerelési útmutató olyan pótalkatrészekre vonatkozó információkat tartalmaz, amelyek kifejezetten a traktorhoz illő konzolokhoz és felszerelésekhez valók.

A homlokrakodó kezelési útmutatója

A kezelési útmutató a homlokrakodó biztonságos kezelését ismerteti az első üzembehelyezéstől az ártalmatlanításig. Ez a dokumentum az üzemeltetőhöz és a felhasználóhoz szól.

A kezelési útmutatót pontosan ehhez a gyártási sorozatú homlokrakodóhoz állították össze, ezért kifejezetten a traktorhoz illő felszereléseket csak bizonyos feltételek mellett vehet figyelembe.

Pótalkatrész lista

A homlokrakodóhoz tartozó pótalkatrész lista ehhez a gyártási sorozatú homlokrakodóhoz tartozó pótalkatrészek megrendeléséhez szükséges információkat tartalmazza. A traktorhoz kifejlesztett speciális adaptációk nem szerepelnek.

Ezen kívül homlokrakodó munkaeszközökhöz való pótalkatrész listák is rendelkezésre állnak.

Kezelési útmutató a homlokrakodó munkaeszközeihez (ez a dokumentum)

Ez a kezelési útmutató a homlokrakodóhoz rendelkezésre álló, hidraulikus funkciókkal rendelkező munkaeszközöket írja le.

További dokumentumok

A fent említett útmutatók mellett szerelési és egyéb kezelési útmutatók, valamint más *műszaki információk* is léteznek, amelyek olyan speciális kiegészítő felszerelésekre vonatkoznak, amelyek nem szerepelnek a szokásos dokumentációkban.



Ha a homlokrakodót vagy a homlokrakodóval felszerelt traktort továbbadja, kérjük, mellékelje valamennyi hozzátartozó dokumentációt! A következő tulajdonosnak is szüksége van információkra!

1.2 A kezelési útmutató használata

A jelen kezelési útmutató, valamint a homlokrakodó kezelési útmutatója segít Önnek elsajátítani a homlokrakodó és a munkaeszközök biztonságos kezelését.

- A saját és mások, illetve a környezet biztonsága érdekében először a Biztonság c. fejezetet olvassa el!
- Azután ismerkedjen meg a homlokrakodó és a munkaeszközök funkcióival és kezelésével. Feltétlenül vegye figyelembe a homlokrakodó kezelési útmutatóját is!

A berendezés szerkezeti kialakítására vonatkozó utasítások:

Hogy minél gyorsabban megtalálja a szükséges információkat, az útmutatót elláttuk a következő „segédeszközökkel“:

Tartalomjegyzék az útmutató elején

Eltérő stílusú szövegek:

az egyszerű, külön jelölés nélküli szövegek helyzeteket és összefüggéseket ismertetnek.

- Díszponttal kezdődő szöveg: itt valamit tenni kell, illetve tenni lehet.
- ✓ Ez a szimbólum olyan feltételekre utal, amelyeket teljesíteni kell a következő munkafázis megkezdése előtt.
- ✘ Ez a szimbólum a szükséges munkaeszközökre utal.

1. Számozott szöveg: A jelentése megegyezik a pontéval, azzal a különbséggel, hogy itt több munkafázisról van szó.



Szöveg mutatóujj szimbólummal: Itt található a különösen fontos utasítások!

- 1 Képek jelmagyarázata:** Megadja az elnevezéseket a képeken szereplő pozíciószámokhoz.

A zárójelben feltüntetett félkövér számok (**1**) szintén az ábrákon szereplő pozíciókra hivatkoznak.

A **figyelmeztetéseket** egy alsó vonal határolja, felül pedig egy színes jelzőszó található:

⚠ VESZÉLY!

Ezek az utasítások olyan veszélyekre figyelmeztetnek, amelyek súlyos sérüléseket vagy halált okoznak.

- A díszpont jelöli a szükséges biztonsági intézkedéseket.
-

⚠ FIGYELMEZTETÉS!

Ezek az utasítások olyan veszélyekre figyelmeztetnek, amelyek súlyos sérüléseket vagy halált okozhatnak.

- A díszpont jelöli itt is a szükséges biztonsági intézkedéseket.
-

⚠ VIGYÁZAT!

Ezek az utasítások olyan veszélyekre figyelmeztetnek, amelyek enyhe, vagy közepesen súlyos sérüléseket okozhatnak.

- A díszpont jelöli itt is a szükséges biztonsági intézkedéseket.
-

2 Biztonság

2.1 Rendeltetésszerű használat

A jelen útmutatóban leírt homlokrakodó munkaeszközöket kizárólag homlokrakodóval felszerelt kistraktorokhoz tervezték és nem minirakodókhoz, illetve udvari rakodókhoz!

A homlokrakodó munkaeszközeit kizárólag csak a szokásos módon szabad használni (lásd lennebb).

A kezelési útmutatóban szereplő a homlokrakodó *rendeltetésszerű használatára* vonatkozó adatok szintén a munkaeszközre vonatkoznak!

Minden más felhasználás nem rendeltetésszerű használatnak minősül.

Az FC markoló villa rendeltetése

A markoló villa kizárólag fametszésből származó nyesedék, bozótágak és mezőgazdasági karbantartási anyagok, illetve maximum 3 méter hosszú farönkök felemelésére, rakodására és szállítására szolgál, viszont nem alkalmas darabolt tűzifa mozgatására.

Az FC rönkfogó villa rendeltetése

A rönkfogó villa a STOLL raklapvilla egyik tartozéka (azonosító sz. 3486070) , amelyet kizárólag a raklapvillával együtt szabad használni.

A rönkfogó villa kizárólag maximum 3 méter hosszú farönkök, fametszésből származó nyesedék és bozótágak felemelésére, rakodására és szállítására szolgál.

A rönkfogó villa raklapvillára szerelése oly mértékben változtatja meg a raklapvilla rendeltetésszerű használatát, hogy az a továbbiakban alkalmatlanná válik raklapok szállítására.

Az FC szálaskarmánykanál és szilázsvilla rendeltetése

A szálaskarmánykanál és szilázsvilla kizárólag trágya, komposzt, bozót, szilázs és hasonló anyagok felemelésére, rakodására és szállítására szolgál.

Az FC rönkfogó kanál rendeltetése

A rönkfogó kanál kizárólag farönkök felemelésére, rakodására és szállítására szolgál, maximum **2 méter** hosszúságig, maximum **600 kg** hasznos teher mellett.

Az FC markolókanál rendeltetése

A markolókanál kizárólag talajszint alatti földkotró munkálatokra szolgál, finomszemcsés szerkezetű talajtól kezdve akár enyhén köves talajig.

A markolókanál nem használható bontási munkára, sem talajszint felett sem talajszint alatt!

2.2 Biztonsági előírások



Vegye figyelembe a homlokrakodó kezelési útmutatóját! Olvassa el ezt a kezelési útmutatót, mielőtt a homlokrakodóval és a hozzá tartozó munkaeszközökkel dolgozni kezdene!

A munkaeszközöket a CompactLine FC szériába tartozó STOLL homlokrakodókra tervezték. A kezelési útmutatóban szereplő biztonsági előírások ismerete elengedhetetlen feltétele a homlokrakodó használatának!

A kezelési útmutatók megtalálhatók és ingyenesen letölthetők a <http://www.stoll-germany.com> internetes címről.

⚠ VESZÉLY!

A homlokrakodóval vagy a munkaeszközökkel végzett szakszerűtlen munka életveszélyes sérüléseket, sőt halált okozhat!

- Tilos a rakodó munkaterében tartózkodni. Soha ne álljon a felemelt teher alá!
- Ha leállítja a traktort, akkor engedje le a rakodógémet.
- Szigorúan tilos személyeket szállítani vagy felemelni a munkaeszközökkel!
- Soha ne végezzen javításokat, ne tisztítsa és ne zsírozza a felemelt rakodógémet! Engedje le, illetve szerelje le a gémszerkezetet.
- Munkakezdés előtt ismerje meg az összes berendezést és mozdatóelemet, illetve azok működését! Munka közben késő erre sort keríteni!
- A homlokrakodó vagy a munkaeszköz üzembehelyezése előtt mindig helyezze a traktoron levő hidraulikus vezérlőegységeket középállásba!
- Rakodógémmel történő közúti közlekedés közben a megengedett maximális sebesség 25 km/h, rakodás közben pedig 6 km/h. Ügyeljen az első kerekek gumiabroncsának rakodási üzemre előírt nyomására!
- Teljes terhelés mellett és a legmagasabb rakodási pontban ne indítsa hirtelen el a traktort. Lejtőn lefelé tolja kupacba és gyűjtse össze az anyagot és lehetőleg a völgy felé rakodjon; soha ne haladjon lejtőre merőlegesen felemelt gémszerkezettel; bizonyos körülmények között növelje a vontató nyomtávolságát hátul, elöl pedig ne dolgozzon a normál nyomtávolságnál kisebb nyomtávval, akkor sem, ha az eszköz tengelye állítható.
- A rakományba történő behajtásnál ne fordítsa el ütközésig a vontató kormányát!
- Soha ne közlekedjen közutakon megrakott munkaeszkővel!
- A homlokrakodóval csak megfelelő látási viszonyok között dolgozzon (tisztá kabinablakok, elvakítás veszély, a munkaterület megfelelő kivilágítása sötétedéskor).
- Ügyeljen az elektromos vezetékekre, érintésük életveszélyes!
- A magas nyomáson kilövellő hidraulikaolaj áthatolhat a bőrön súlyos sérüléseket okozva. Sérülés esetén forduljon azonnal orvoshoz! Fertőzésveszély!
- Szabályos időközönként ellenőrizze a hidraulikavezetéseket és sérülés vagy öregedés esetén cserélje ki azokat! A cseretömlőknek meg kell felelniük az eszköz gyártója által előírt műszaki követelményeknek.
- A szivárgások azonosításához a sérülésveszély miatt használjon megfelelő segédeszközöket.
- A markolókanállal végzett munka közben: A munka elkezdése előtt bizonyosodjon meg róla, hogy a földmunkálatok területén nincsenek vezetékek és csövek. Fennáll a rongálás veszélye!
A földvezetékek megrongálás esetén életveszély áll fenn!
A gázvezetékek megrongálása esetén robbanásveszély áll fenn
- Tartsa be az érvényes balesetvédelmi előírásokat és munkavédelmi törvényeket, valamint a közúti közlekedési szabályokat.

3 A működés leírása

3.1 FC markoló villa

3.1.1 Leírás

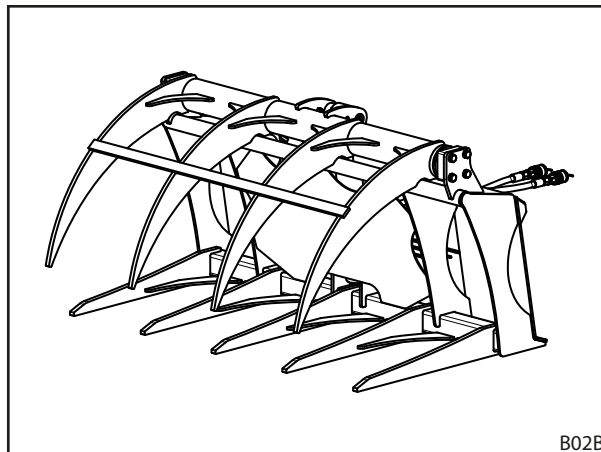
A markoló villa egy villából, a gyorscsatlakozó-kerethez tartozó csatlakozókból és a kettősműködésű hidraulikus munkahengerrel működő felső szorítófogakból áll.

A felső szorítófogak kettősműködésű hidraulikus munkahengerének működtetéséhez a traktoron, illetve a homlokrakodón fel kell legyen szerelve a 3. hidraulikakör vagy egy kettősműködésű kiegészítő vezérlőegység.

A markoló villa fametszésből származó nyesedék, bozótágak és mezőgazdasági karbantartási anyagok betöltésére és rakodására szolgál. Akár farönkök átrakodása is lehetséges 3 m maximális hosszig.

A markoló villa nem alkalmas darabolt tűzifa megfogására, mert a fadarabok beszorulhatnak a fogak közé és azok elgörbülhetnek.

A felső hosszú szorítófogak lehetővé teszik nagy mennyiségű bozótág könnyed felmarkolását, szállítását és adagonkénti kirakodását.



B02B

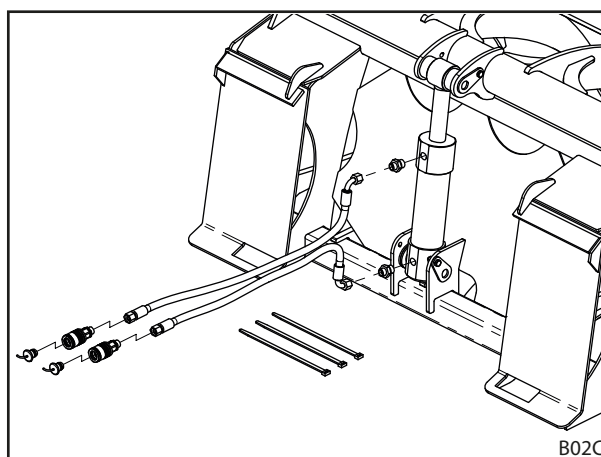
3.1.2 Az első üzembehelyezés előtt

A markoló villa gyárilag készre szerelt. Csak a tápvezetékeket kell az első üzembehelyezés előtt felszerelni.

1. Távolítsa el a két műanyag fedőt a hidraulikus munkahengerről és csavarja be szorosan a menetes csatlakozócsonkokat.
2. Csavarja a két hidraulikatömlőt a menetes csatlakozócsonkokra az ábra szerint.
3. A tömlők másik végére szerelje fel a csatlakozó karmantyúkat.

A piros zárókupak arra a csatlakozó karmantyúra kerül, amely a henger alsó felét látja el, a fekete pedig a másik oldalra.

4. Kötegelje a tömlőket kábelkötegelő segítségével.



B02C

3.1.3 Üzembehelyezés

- ☞ A felső szorítófogakat nem szabad elgörbíteni!
 A kifogástalan munka érdekében cserélje ki vagy egyenesítse ki az elgörbült fogakat.

Csatlakoztatás a homlokrakodó gémmhez

Vegye figyelembe a homlokrakodó kezelési útmutatóját is!

1. Tolja a gyorscsatlakozó-keretet a munkaeszköz lapjai alá.
2. A gyorscsatlakozó-keretet kicsit billentse meg és emelje meg.
3. A gyorscsatlakozó-keret rögzítőhorgait fordítsa be a munkaeszköz nyílásaiba

- ☞ Figyelem: Nyomja a rögzítőkart a végütközőig, mert másképp nem reteszeli teljesen a munkaeszközt!

Hidraulikus csatlakozás

Csatlakoztassa a hidraulikatömlőket a 3. hidraulikakör csatlakozóihoz a dugós csatlakozókkal.

Alkalmazás

1. Állítsa a markoló villát vízszintesre és nyissa ki teljesen a felső szorítófogakat.
2. A markoló villát nyitott felső szorítófogakkal mélyessze a felemelendő anyagba.
3. Billentse lefelé a felső szorítófogakat a vontatómotor közepes fordulatszám mellett.
 Vegye figyelembe, hogy a felső szorítófogak mélyebbre billenhetnek, mint a villa alsó fogai!
 Ezáltal a fogak megsérthetők vagy belemélyedhetnek a talajba.
 Esetleg kissé emelje meg vagy billentse meg a munkaeszközt a felső szorítófogak teljes zárása előtt.
4. A rakomány homlokrakodóval való megemelése után zárja le újra a felső szorítófogakat, illetve nyomja még meg, ahhoz, hogy az esetleg laza anyagot elszállítás előtt biztonságosan leszorítsa.

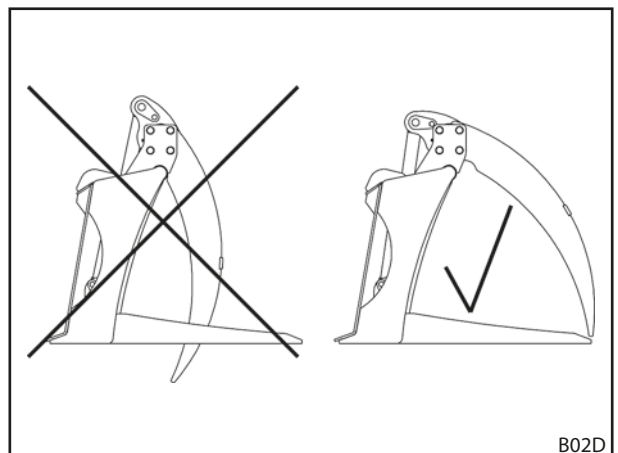
Figyelem: Vezessen óvatosan!

3.1.4 Munkaeszköz földre állítása

Teljesen kitolt munkahengerrel (zárt felső fogak) a felső szorítófogak kb. 10 cm-el lejjebb kerülnek, mint a villa (bal oldali kép).

Ebben a pozícióban a munkaeszközt nem szabad a homlokrakodóról leszerelni, illetve földre állítani, mert az véletlenül felborulhat!

A munkaeszköz földre állításához olyan helyzetbe állítsa a felső fogakat, hogy azok hegye nagyjából a villa alsó felével egy magasságban legyen (jobb oldali kép).



B02D

3.2 FC rönkfogó villa

3.2.1 Leírás

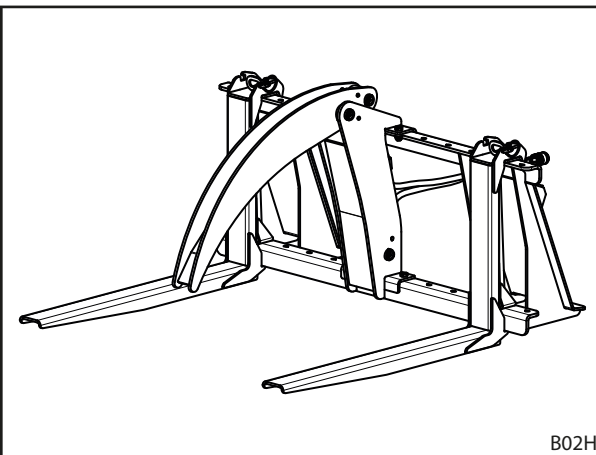
A rönkfogó villa a STOLL raklapvilla kiegészítő tartozéka (azonosító sz. 3486070).

Ez egy raklapvillára csavarozott keretből és egy rönkfogó villából áll, amelyet kettősműködésű hidraulikus munkahenger működtet. A kettősműködésű hidraulikus munkahenger működtetéséhez a vontatón, illetve a homlokrakodón fel kell legyen szerelve a 3. hidraulikakör vagy egy kettősműködésű kiegészítő vezérlőegység.

A rönkfogó villa maximum 3 méter hosszú farönkök megfogására és rakodására alkalmas. Fametszésből származó nyesedék és bozótágak átrakodása is lehetséges, valamint lezárható árucikkek befogása a villa fogai közé.

A rönkfogó villát nem lehet raklapok szállítására használni, mert a villa fogai benyúlnak a hasznos raktérre.

A rönkfogó villa hosszú foga lehetővé teszi nagy mennyiségű anyag könnyed felmarkolását, szállítását és adagonkénti kirakodását.



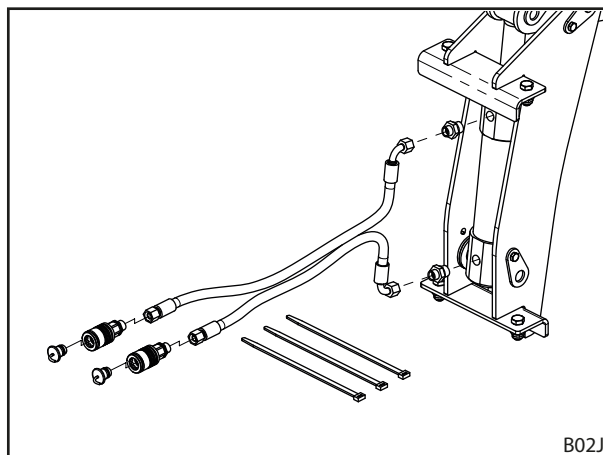
3.2.2 Az első üzembehelyezés előtt

A rönkfogó villa gyárilag készre szerelt. Csak a tápvezetékeket kell az első üzembehelyezés előtt felszerelni.

1. Távolítsa el a két műanyag fedőt a hidraulikus munkahengerről és csavarja be szorosan a menetes csatlakozócsonkokat.
2. Csavarja a két hidraulikatömlőt a menetes csatlakozócsonkokra az ábra szerint.
3. A tömlők másik végére szerelje fel a csatlakozó karmantyúkat.

A piros zárókupak arra a csatlakozó karmantyúra kerül, amely a henger alsó felét látja el, a fekete pedig a másik oldalra.

4. Kötegelje a tömlőket kábelkötegelő segítségével.



3.2.3 Üzembehelyezés

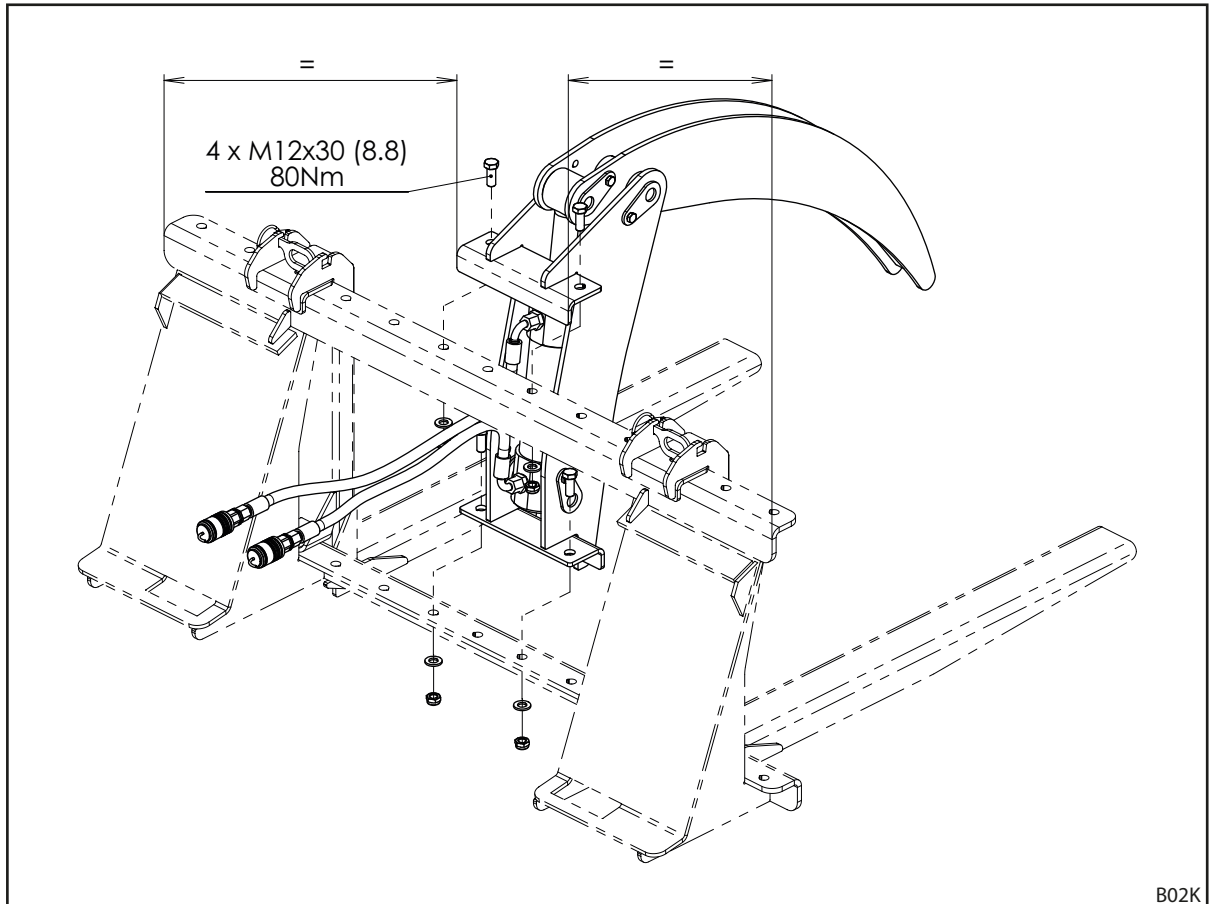


A rönkfogó villa fogát nem szabad elgörbíteni!

A kifogástalan munka érdekében cserélje ki vagy egyenesítse ki az elgörbült fogat.

A rönkfogó villát csak akkor szabad használni, ha jól rá van csavarozva a raklapvilla keretére!

Felszerelés a raklapvilla keretre



1. Helyezze a rönkfogó villát felülről a raklapvilla keretére.



Ügyeljen arra, hogy a rönkfogó villa pontosan a raklapvilla keretének középre kerüljön és a csavarfuratok egybevágjanak!

2. Csavarozza a rönkfogó villát négy M12x30 csavarral, négy alátéttel és biztosító anyával a raklapvilla keretére, 80 Nm meghúzási nyomatékkal.

Későbbi leszereléshez fordított sorrendben járjon el.

Csatlakoztatás a homlokrakodó gémhez

Vegye figyelembe a homlokrakodó kezelési útmutatóját is!

1. Tolja a gyorscsatlakozó-keretet a munkaeszköz lapjai alá.

2. A gyorscsatlakozó-keretet kicsit billentse meg és emelje meg.

3. A gyorscsatlakozó-keret rögzítőhorgait fordítsa be a munkaeszköz nyílásaiba



Figyelem: Nyomja a rögzítőkart a végütközőig, mert másképp nem reteszeli teljesen a munkaeszköz!

Hidraulikus csatlakozás

Csatlakoztassa a hidraulikatömlőket a 3. hidraulikakör csatlakozóihoz a dugós csatlakozókkal.

Alkalmazás

1. Állítsa a raklapvillát vízszintesre és nyissa ki teljesen a markolófogat.
2. A raklapvillát nyitott markolófoggal mélyessze a felemelendő anyagba.
3. Billentse lefelé a markolófogat a vontatómotor kb. közepes fordulatszáma mellett.
Vegye figyelembe, hogy a rönkfogó villa felső foga mélyebbre billenhet, mint az alsó villa! Ezáltal a fog megsértheti vagy belemélyedhet a talajba.
Esetleg kissé emelje meg vagy billentse meg a munkaeszközt a markolófog teljes zárása előtt.
4. A rakomány homlokrakodóval való megemelése után zárja újra a rönkfogó villa markolófogát, illetve nyomja még meg, ahhoz, hogy az esetleg laza anyagot elszállítás előtt biztonságosan leszorítsa.

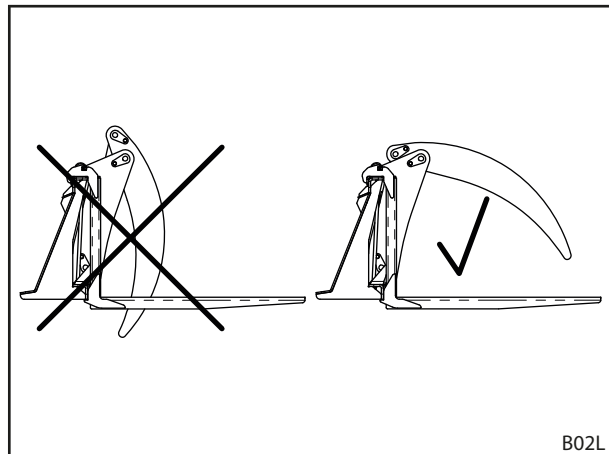
Figyelem: Vezessen óvatosan!

3.2.4 Munkaeszköz földre állítása

Teljesen kitolt munkahengerrel (zárt rönkfogó villa) a rönkfogó villa markolófoga kb. 10 cm-el lennebb van mint a raklapvilla fogai (bal oldali kép).

Ebben a pozícióban a munkaeszközt nem szabad a homlokrakodóról leszerelni, illetve földre állítani, mert az véletlenül felborulhat!

A munkaeszköz földre állításához olyan helyzetbe állítsa a rönkfogó villát, hogy a hegye nagyjából a raklapvillával egy magasságban legyen (jobb oldali kép).



3.3 FC szálastakarmánykanál és FC szilázsvilla

3.3.1 Leírás

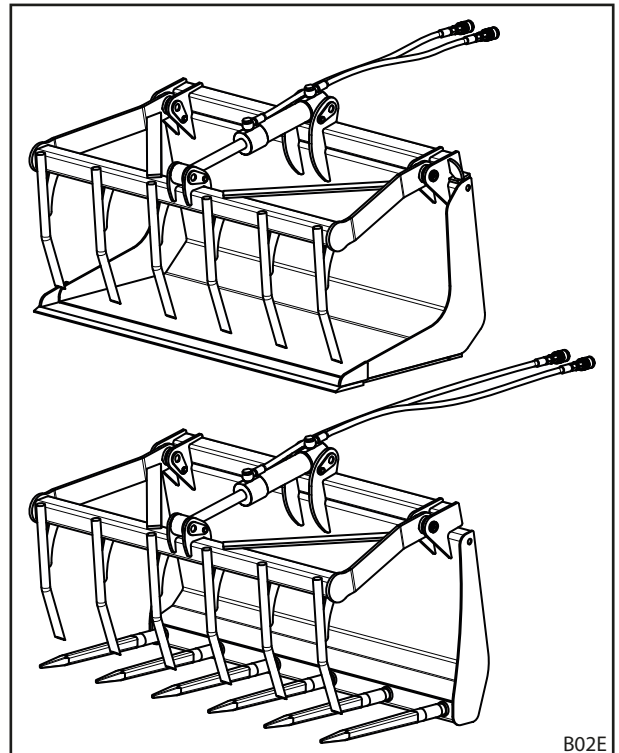
A szálastakarmánykanál (felső kép) és a szilázsvilla (alsó kép) egy kanálból, illetve villából, a gyorscsatlakozó-keret csatlakozóiból és felső szorítófogakból áll, amelyeket kettősműködésű hidraulikus munkahenger működtet.

A felső szorítófogak kettősműködésű hidraulikus munkahengerének működtetéséhez a traktoron, illetve a homlokrakodón fel kell legyen szerelve a 3. hidraulikakör vagy egy kettősműködésű kiegészítő vezérlőegység.

A szálastakarmánykanál és a szilázsvilla trágya, komposzt, bozót és szilázs betöltésére és rakodására alkalmas. A szálastakarmánykanállal könnyű ömlesztett anyagok átrakodása is lehetséges.

A szálastakarmánykanál és szilázsvilla nem alkalmas darabos anyagok, pl. tűzifa vagy kövek rakodására, mert a fadarabok vagy a kövek a fogak közé szorulnak és elgörbítetik azokat.

A felső szorítófogak nagy nyílástartománya lehetővé teszi nagy mennyiségű anyag könnyed felvételét, szállítását és adagonkénti kizrakodását.



B02E

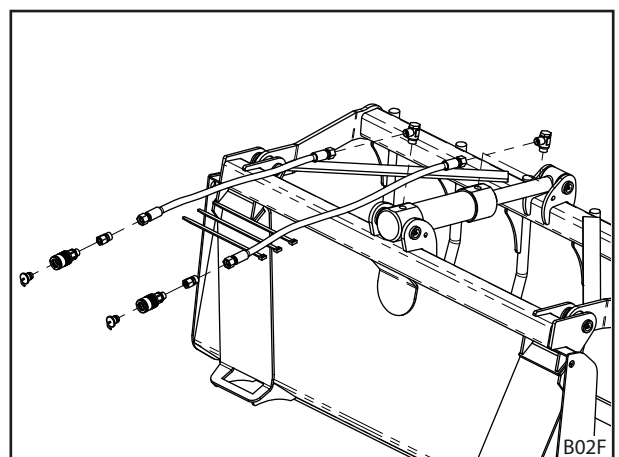
3.3.2 Az első üzembehelyezés előtt

A szálastakarmánykanál, illetve szilázsvilla gyárilag készre szerelt. Csak a tápvezetékeket kell az első üzembehelyezés előtt felszerelni.

1. Távolítsa el a két műanyag fedőt a hidraulikus munkahengerről és csavarja be szorosan a menetes csatlakozócsonkokat.
2. Csavarja a két hidraulikatömlőt a menetes csatlakozócsonkokra az ábra szerint.
3. A tömlők másik végére szerelje fel a csatlakozó karmantyúkat.

A piros zárókupak arra a csatlakozó karmantyúra kerül, amely a henger alsó felét látja el, a fekete pedig a másik oldalra.

4. Kötegelje a tömlőket kábelkötegelő segítségével.



B02F

3.3.3 Üzembehelyezés

- ☞ A felső szorítófogakat nem szabad elgörbíteni!
A kifogástalan munka érdekében cserélje ki vagy egyenesítse ki az elgörbült fogakat.

Csatlakoztatás a homlokrakodó gémmhez

Vegye figyelembe a homlokrakodó kezelési útmutatóját is!

1. Tolja a gyorscsatlakozó-keretet a munkaeszköz lapjai alá.
2. A gyorscsatlakozó-keretet kicsit billentse meg és emelje meg.
3. A gyorscsatlakozó-keret rögzítőhorgait fordítsa be a munkaeszköz nyílásaiba

- ☞ Figyelem: Nyomja a rögzítőkart a végütközőig, mert másképp nem reteszeli teljesen a munkaeszközt!

Hidraulikus csatlakozás

Csatlakoztassa a hidraulikatömlőket a 3. hidraulikakör csatlakozóihoz a dugós csatlakozókkal.

Alkalmazás

1. Állítsa a szálastakarmánykanalat, illetve szilázsvillát vízszintesre és nyissa ki teljesen a felső szorítófogakat.
2. A szálastakarmánykanalat, illetve szilázsvillát nyitott felső szorítófogakkal mélyessze a fel-emelendő anyagba.
3. Billentse lefele a felső szorítófogakat alsó végállásba a traktormotor kb. közepes fordulatszám mellett. Esetleg kissé emelje meg vagy billentse meg a munkaeszközt a felső szorítófogak teljes zárása előtt.
4. A rakodott anyag homlokrakodóval való megemelése után zárja le újra a felső szorítófogakat, illetve nyomja még meg, ahhoz, hogy az esetleg laza anyagot elszállítás előtt biztonságosan leszorítsa

Figyelem: Vezessen óvatosan!

3.3.4 Munkaeszköz földre állítása

⚠ FIGYELMEZTETÉS!

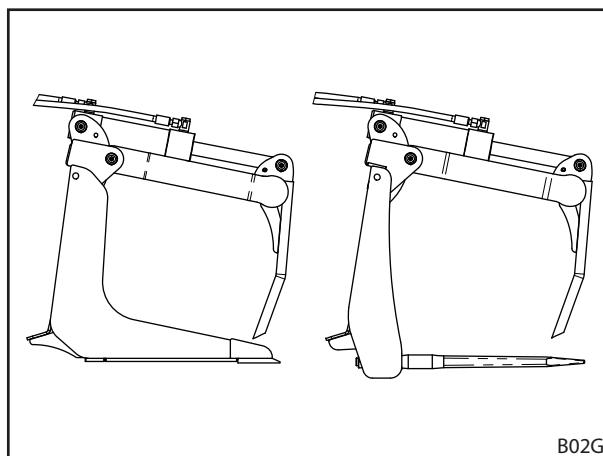
Borulás veszély!

Nyitott szorítófogakkal a szálastakarmánykanál, illetve szilázsvilla felborulhat. Ez személyi sérüléseket okozhat.

- A szálastakarmánykanalat, illetve szilázsvillát csak zárt, teljesen lefele billentett felső szorítófogakkal állítsa a földre!

Teljesen kitöltött hidraulikus munkahengerrel a felső szorítófogak teljesen lefele vannak billentve.

Ebben a helyzetben a szálastakarmánykanalat, illetve szilázsvillát biztonságosan el lehet távolítani a homlokrakodóról és földre lehet állítani.



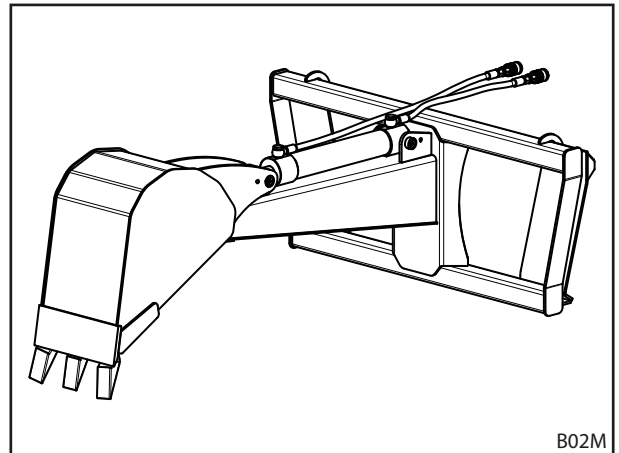
3.4 FC markolókanál

3.4.1 Leírás

A markolókanál egy keretből áll, amelyre egy kettősműködésű hidraulikus munkahengerrel működtetett markolókanál van erősítve.

A markolókanál kettősműködésű hidraulikus munkahengerének működtetéséhez a vontatón, illetve a homlokrakodón fel kell legyen szerelve a 3. hidraulikakör vagy egy kettősműködésű kiegészítő vezérlőegység.

A markolókanál talajszint alatti földkotró munkálatokra szolgál, finomszemcsés szerkezetű talajtól kezdve akár enyhén köves talajig. A markolókanál formájától függően akár 30 cm széles és 1,2 m mély árkokat is lehet ásni. A kanál nyesőélére hegesztett tépőfogak lehetővé teszik a szilárd és köves talaj fellazítását és kiemelését a kanállal.

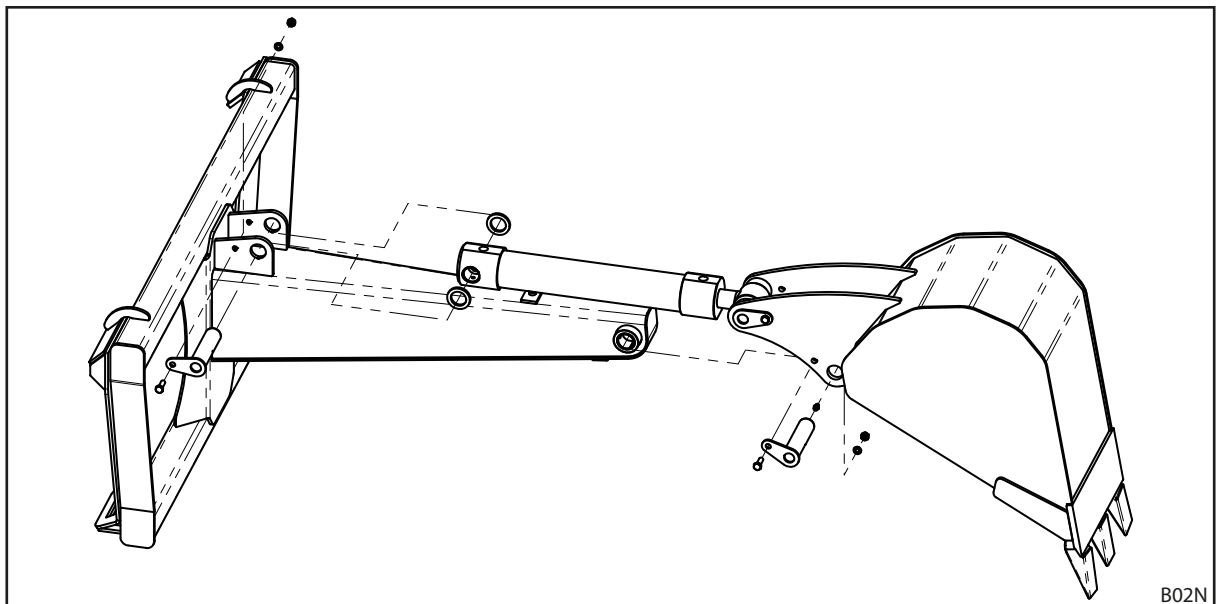


B02M

3.4.2 Az első üzembehelyezés előtt

A markolókanál gyárilag előszerelt. Az első üzembehelyezés előtt a kanalat és a hidraulikus munkahengert össze kell kapcsolni a konzolos kerettel és fel kell szerelni a tápvezetékeket.

A hidraulikus munkahengerrel működő kanál felszerelése



B02N

- Szerelje fel a kanalat és a hidraulikus munkahengert a mellékelt csapszeggel, ahogyan az ábrán látható.

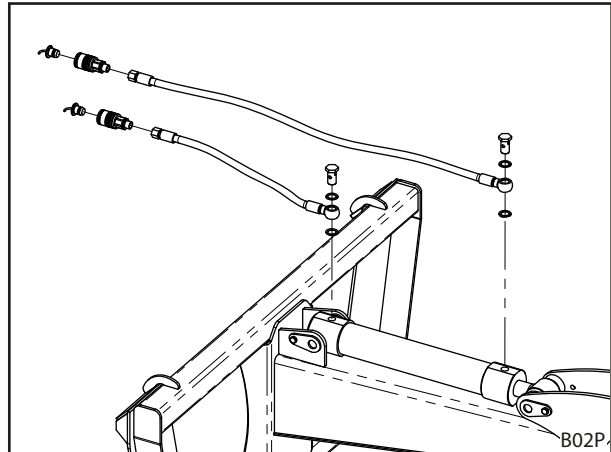


Hidraulikavezetékek felszerelése

1. Távolítsa el a két műanyag kupakot a hidraulikus munkahengerről.
2. Csatlakoztassa a hidraulikus munkahengerre a két hidraulikatömlőt üreges csavarokkal és tömítőgyűrűkkel, az ábra szerint.
3. A tömlők másik végére szerelje fel a csatlakozó karmantyúkat.

A piros zárókupak arra a csatlakozó karmantyúra kerül, amely a henger elülső felét látja el menetirányba nézve (a dugattyúrúd oldali rész), a fekete pedig a másik oldalra (a dugattyú oldali rész).

4. Kötegelje a tömlőket kábelkötegelő segítségével.



3.4.3 Üzembehelyezés

Csatlakoztatás a homlokrakodó gémhez

Vegye figyelembe a homlokrakodó kezelési útmutatóját is!

1. Tolja a gyorscsatlakozó-keretet a munkaeszköz lapjai alá.
2. A gyorscsatlakozó-keretet kicsit billentse meg és emelje meg.
3. A gyorscsatlakozó-keret rögzítőhorgait fordítsa be a munkaeszköz nyílásaiba



Figyelem: Nyomja a rögzítőkart a végütközőig, mert másképp nem reteszeli teljesen a munkaeszköz!

Hidraulikus csatlakozás

Csatlakoztassa a hidraulikatömlőket a 3. hidraulikakör csatlakozóihoz a dugós csatlakozókkal.

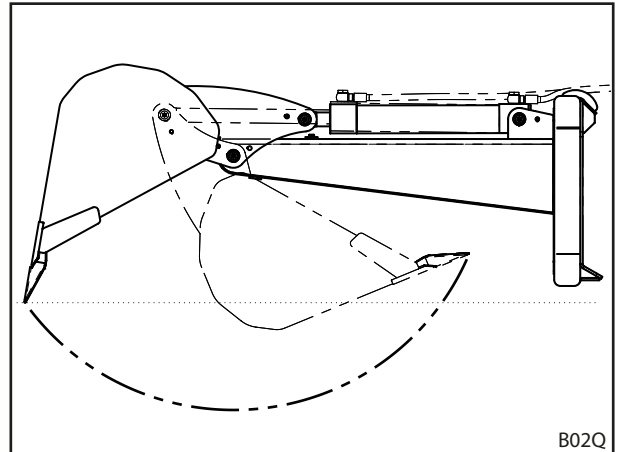
Alkalmazás

1. Állítsa a konzolos keretet vízszintesre és nyissa ki teljesen a kanalat.
2. Állítsa a markolókanalat nyitott kanállal a kiemelendő talaj fölé (a kanál szája lefele nézzen).
3. Húzza be a traktor kéziféjkjét vagy tartsa lenyomva a fékpedált, mert másképp a traktort elmozdítja a kanál bekövetkezendő mozgása.

4. A traktormotor kb. közepes fordulatszáma mellett engedje a lehető legalacsonyabbra a markolókanalat, amíg a kanál tépőfogai érintik a kiemelendő talajt.

5. Most tolja ki a kanál munkahengerét amíg a tépőfogak a kanál nyesőélével együtt belemélyednek a talajba.

A kanál mozgása először egy olyan erőt hoz létre, amely a homlokrakodót felfele nyomja. Ez az erő először átváltozik előre húzó erővé, majd a homlokrakodót lefele húzó erővé.



6. A kanál mozgásának befejeztével emelje meg a homlokrakodót.
Ha a kanál teljesen be van billentve, a kanál szája felfele néz és a rakomány nem esik ki. Kiemelés után a markolókanalat esetleg még egyszer mozgassa meg röviden a kanál munkahengerével, hogy elérje a kanál optimális szállítási helyzetét. A szállítási helyzet módosítható a homlokrakodón lévő eszközmozgató munkahenger működtetésével is.
7. Oldja ki a kéziféket vagy vegye le a lábát a fékpedálról és vigye a markolókanalat a kikapcsoló helyre.

Figyelem: Vezessen óvatosan!

8. Hozza újra működésbe a kanál munkahengerét, ezzel billentse felfele a kanalat úgy, hogy a rakomány kiborulhasson.



Ötletek és trükkök a hatékony ásáshoz

- Minden munkálat közben az eszközmozgató munkahenger (kiürítés) és a kanál munkahengerének (kifele tolás) alternatív működtetése, laza talaj esetén nagyobb ásási mélységeket és a kanál jobb megtöltését teszi lehetővé.
- Ha a talaj ellenállása, pl. gyökerek vagy kövek miatt túl nagy, akkor a kanál munkahengere nem megy tovább, mert elérte a maximális erő kifejtést.

Ebben a helyzetben a traktorral soha ne húzzon hátrafele, hogy így tépje ki az akadályt! Ez túllépi a markolókanál terhelhetőségét és helyrehozhatatlan károsodáshoz vezet.

- Ahhoz, hogy a kiemelt földet a kanálból a kiemelés helyétől távolabb ürítse ki, a traktort el kell mozdítani (ellentétben a minikotrógéppel). Ahhoz, hogy minél kevesebbet kelljen tolatni, a következő eljárást javasoljuk:
 - Egy gödör illetve egy rövid árok kiásása közben a földet közvetlenül a gödör mögé lehet rakni, ez azt jelenti, hogy teli kanállal hajtson egy darabig a gödör fölé, anélkül, hogy a traktor kerekeit elfordítaná, ürítse ki a kanalat, majd ugyanannyit hajtson visszafele.
 - Hosszabb árok ásásakor a földet főleg oldalt kell lerakni. Ehhez a traktor kerekeinek teljes elfordításával egy darabon hajtson az árok fölé (vigyázat - ne hajtson bele az árokba), ürítse ki a kanalat, majd ugyanannyit hajtson visszafele.
- Az FC homlokrakodó párhuzamvezetése optimalizálva van teljesen behúzott eszközmozgató munkahengerekkel végzett munkákra. Mivel a kanalas kotrógéppel végzett ásás közben az eszközmozgató munkahengereket teljesen ki kell tolni, a kanalas kotrógép kiemeléséhez a gödörből vagy árokból nem csak a homlokrakodót kell kiemelni, hanem az eszközmozgató munkahengereket újra vissza kell húzni (amely a kanál kiemelő mozgásához vezet). Másképp a párhuzamvezetés a kanalas kotrógépet a homlokrakodó kiemelése közben tovább fordítja lefelé, ami extrém esetben a traktor motorházának megsérüléséhez vezethet.

3.5 FC rönkfogó kanál

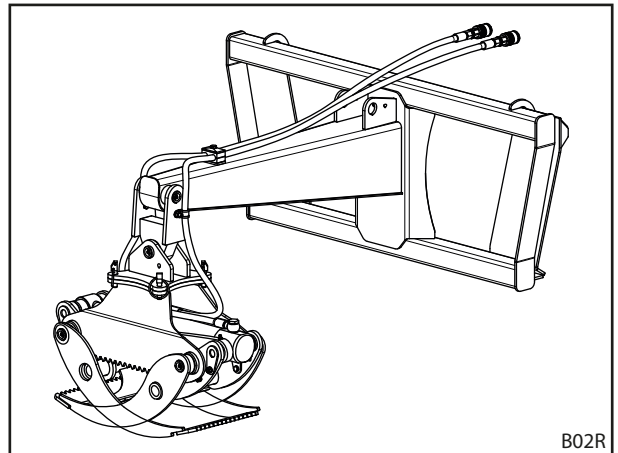
3.5.1 Leírás

A rönkfogó kanál egy keretből áll, amelyre egy szabadon lengő és elfordítható csuklóval rögzítve van a tulajdonképpeni rönkfogó kanál. A forgómozgást egy rugós csapszeg blokkolja úgy, hogy választani lehet a menetiránnyal párhuzamos vagy az arra merőleges rakodási irány között. A rakodási irány kézzel, szerszámok nélkül bármikor megváltoztatható terhelés nélküli állapotban.

A rönkfogó villa kettősműködésű hidraulikus munkahengerének működtetéséhez a traktoron, illetve a homlokrakodón fel kell legyen szerelve a 3. hidraulikakör vagy egy kettősműködésű kiegészítő vezérlőegység.

A rönkfogó kanál maximum 2 méter hosszú és maximum 600 kg súlyú farönkök megfogására és rakodására alkalmas.

A rakodófogak nagy billentési tartománya lehetővé teszi különböző, 8 és 75 cm közötti átmérőjű rönkdarabok megmarkolását, szállítását és adagonkénti kirakodását.

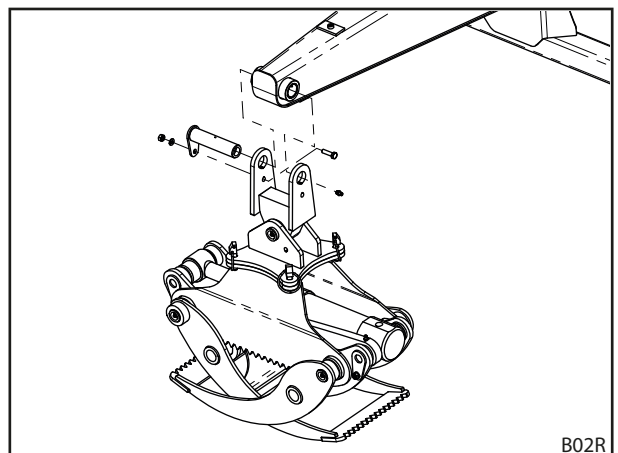


3.5.2 Az első üzembehelyezés előtt

A rönkfogó kanál gyárilag előszerelt. Az első üzembehelyezés előtt a rönkfogó kanál lengőcsuklóját össze kell kapcsolni a konzolos kerettel és fel kell szerelni a tápvezetékeket.

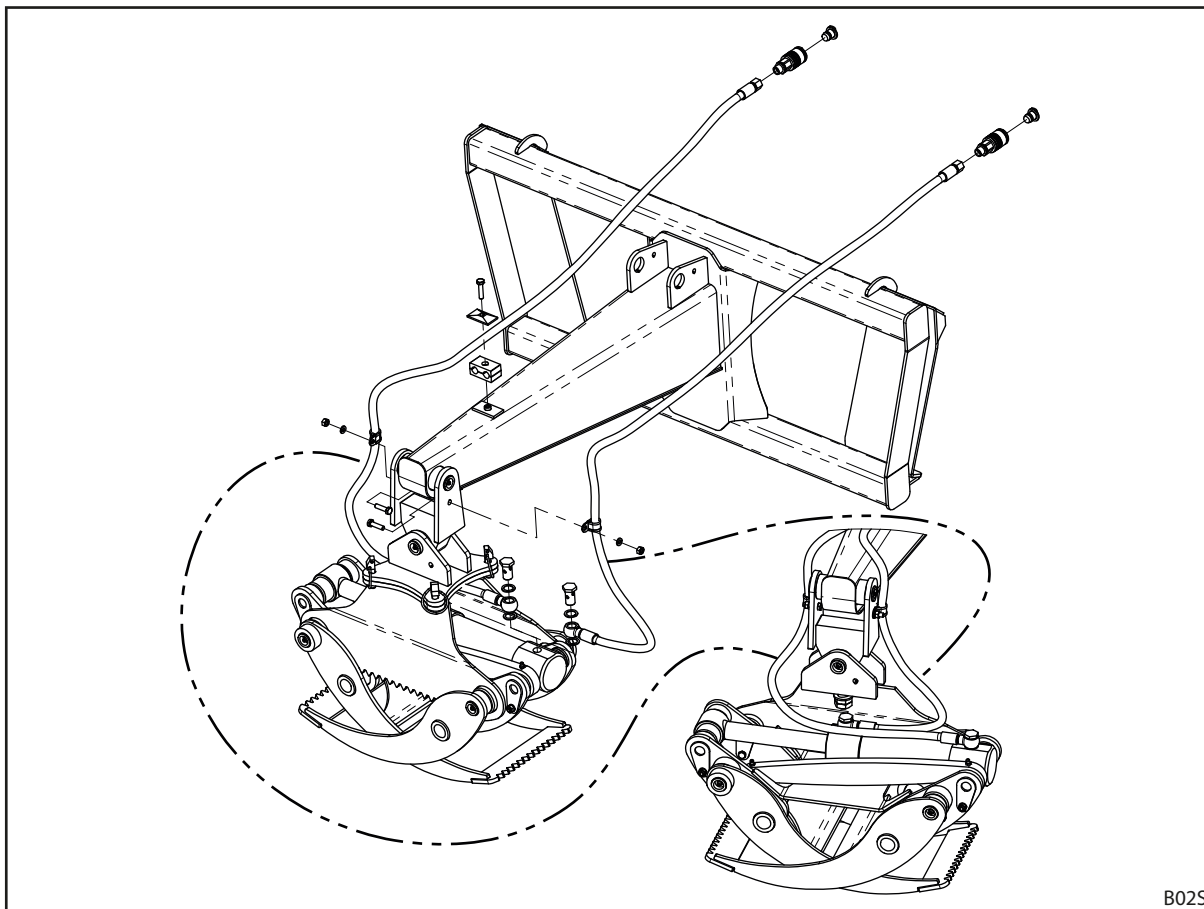
A lengőcsukló felszerelése

- Szerelje fel a lengőcsuklót a mellékelt csapszeggel, ahogyan a képen látható.





Hidraulikavezetékek felszerelése



1. Távolítsa el a két műanyag kupakot a hidraulikus munkahengerről.
2. Csatlakoztassa a hidraulikus munkahengerre a két hidraulikatömlőt üreges csavarokkal és tömítőgyűrűkkel, az ábra szerint.
3. A tömlők másik végére szerelje fel a csatlakozó karmantyúkat.
A menetirány szerint jobb oldali tömlőt a hidraulikus munkahenger dugattyú felőli oldalára kell szerelni és piros zárókupakkal kell ellátni. A menetirány szerint bal oldali tömlőt a dugattyúrúd felőli oldalra kell szerelni és fekete zárókupakkal kell ellátni.
4. A tömlőket rögzítse csőbilincsekkel a lengőcsuklóra, a dupla csőbilincessel pedig a konzolra, ahogy az ábrán látható.



Ügyeljen arra, hogy a rönkfogó kanál valamennyi lengőmozgása úgy történhessen, hogy a tömlők ne nyúljanak meg, ne nyomódjanak össze, ne törjenek meg, ne zúzódjanak össze vagy ne csavarodjanak meg túlzottan!

5. Kötegelje a tömlőket kábelkötegelő segítségével.

3.5.3 Üzembehelyezés



A rönkfogó kanál rakodófogait nem szabad elgörbíteni!
A kifogástalan munka érdekében cserélje ki vagy egyenesítse ki az elgörbült fogakat.

Csatlakoztatás a homlokrakodó géphez

Vegye figyelembe a homlokrakodó kezelési útmutatóját is!

1. Tolja a gyorscsatlakozó-keretet a munkaeszköz lapjai alá.
2. A gyorscsatlakozó-keretet kicsit billentse meg és emelje meg.
3. A gyorscsatlakozó-keret rögzítőhorgait fordítsa be a munkaeszköz nyílásaiba



Figyelem: Nyomja a rögzítőkart a végütközőig, mert másképp nem reteszeli teljesen a munkaeszközt!

Hidraulikus csatlakozás

Csatlakoztassa a hidraulikatömlőket a 3. hidraulikakör csatlakozóihoz a dugós csatlakozókkal.

Alkalmazás

1. Állítsa a konzolos keretet vízszintesre és nyissa ki teljesen a rakodófogakat.
2. Helyezze a rönkfogó kanalat nyitott rakodófogakkal a felemelendő rakomány fölé.
3. A traktormotor közepes fordulatszám mellett engedje le előbb a rönkfogó kanalat úgy, hogy a rakodófogak a rakomány köré záródjanak. Zárja a rakodófogakat amennyire csak lehet.

Vegye figyelembe azt, hogy a rönkfogó kanál rakodófogai a rakomány alatt átbillenhetnek anélkül, hogy megsértenék vagy belemélyednének a talajba.

Esetleg kissé emelje meg vagy billentse meg a munkaeszközt a rakodófogak teljes zárása előtt.

4. A rakomány homlokrakodóval való megemelése után zárja újra a rönkfogó kanál rakodófogait, illetve nyomja még azokat a rakományra, hogy az esetleg laza rakományt elszállítás előtt biztonságosan leszorítsa.

Figyelem: Vezessen óvatosan!



A rakodási irány megváltoztatása

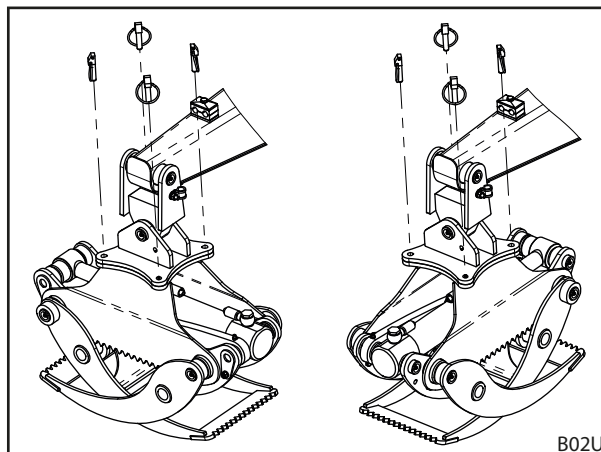
⚠ FIGYELMEZTETÉS!

Sérülésveszély!

A homlokrakodó vagy a munkaeszköz váratlanul leereszkedhet!

- Soha ne tartózkodjon a homlokrakodó vagy a munkaeszköz alatt!
- Ne tegye a lábát a munkaeszköz alá!

1. Az üres rönkfogó kanalat engedje le néhány centiméterrel a talaj fölé.
2. Helyezze be a vezérlőkar közötti közlekedési biztosítékát és kapcsolja ki a motort.
3. Rönkfogó kanál forgatása
 - a) Távolítsa el mind a négy rugós csapszeget.
 - b) Fordítsa el a rönkfogó kanalat 90 fokkal úgy, hogy a felső lemez furatai egybeessenek az alsó lemez furataival.
 - c) Reteszelve újra a rugós csapszegeket.



Ügyeljen arra, hogy a rönkfogó kanál valamennyi lengőmozgása úgy történhessen, hogy a tömlők ne nyúljanak meg, ne nyomódjanak össze, ne törjenek meg, ne zúzódjanak össze vagy ne csavarodjanak meg túlzottan!

Ha szükséges, igazítsa a tömlők helyzetén!

4 Karbantartás

- ☞ A szakszerűtlen javításoknak biztonsági kockázat lehet a következménye. Ezért a helyreállítási munkálatokat kellőképpen szakképzett személyzetnek kell elvégeznie!
 A Stoll szakműhelyben ajánlja a helyreállítási munkák elvégzését.

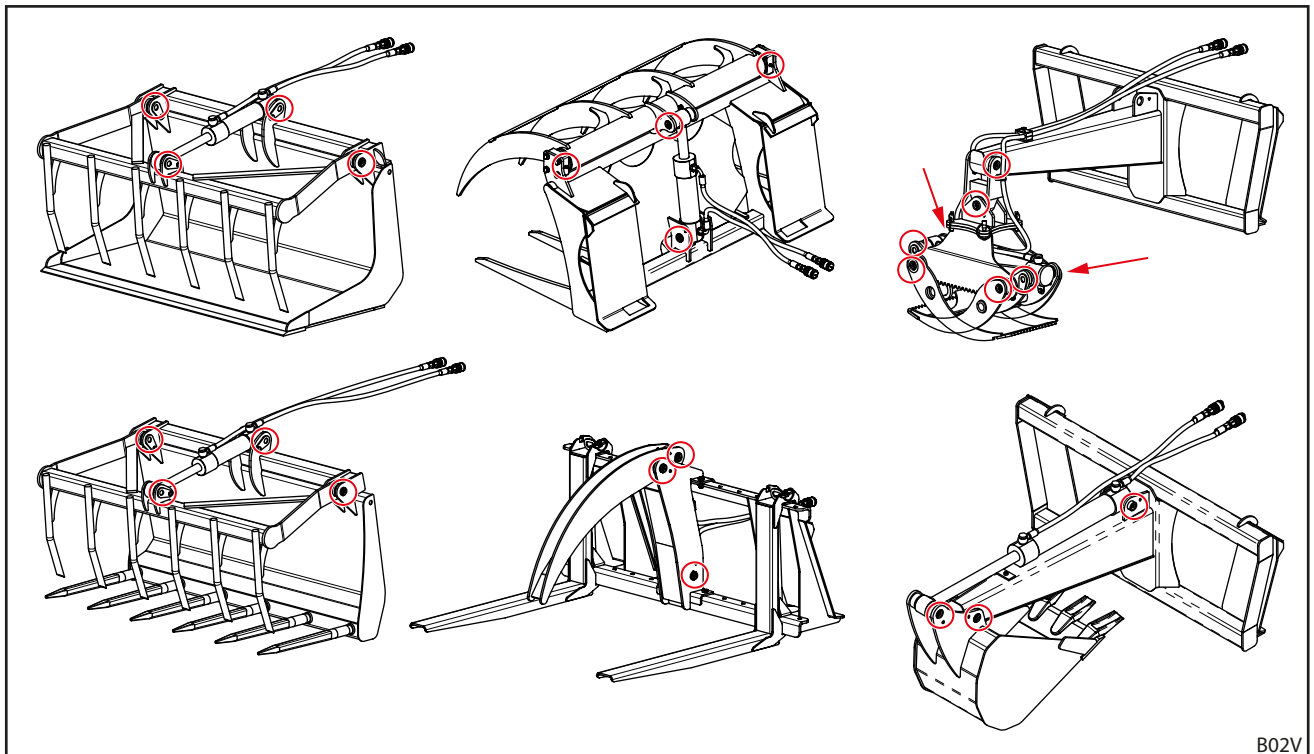
4.1 Rendszeres karbantartás

4.1.1 Kenés- és karbantartási terv

Karbantartási tétel	Tevékenység	Időköz [üzemórák]
Csavarkötések	Ellenőrizze, ha szükséges, húzza meg	100 h
Csapágyazások	Zsírozza meg (lásd 4.1.2)	10 h
Hidraulika-tömlővezetékek	Szemrevételezés, ha szükséges, cserélje szakműhelyben	100 h
	Csere szakműhelyben	4 év*

* lásd az alábbi utasítást 4.2

4.1.2 Kenési pontok



Az ábrákon a piros körök és nyilak a zsírzópontok helyét jelölik az egyes munkaeszközökön

- Zsírozza meg a csapágyazásokat a zsírzógomboknál minden 10. üzemóra után egy zsírzópréssel.

Kenőanyag: Többcélú zsír DIN 51502 K2K, ISO 6743 ISO-L-XCCEA2, vagy hasonló

4.2 Hidraulikavezetékek

A hidraulika-tömlővezetékek a DIN 20066 szerint legfeljebb 2 évig tárolhatók és a gyártási dátumtól számítva maximum 6 évig használhatók. Ez legkevesebb 4 évi használatot jelent normális terhelés mellett.

A hidraulika-tömlővezetékeken 2 dátum található:

Például a tömlő anyagán a "1Q15" jelölés azt jelenti, hogy a tömlőt 2015 első negyedében gyártották;

a szerelvényen pedig a "0415" vagy "04/15" jelölés az jelenti, hogy a tömlővezeték 2015 áprilisában gyártották.

- Ne használjon 6 évesnél régebbi hidraulika-tömlővezetékeket!
- Ne használjon 10 évesnél régebbi anyagból készült hidraulika-tömlővezetékeket!
- Hozza előbbre a csere dátumát, ha a tömlővezetékek idő előtt elkopnak!
- Cseréltesse ki a porózus vagy repedezett hidraulikavezetékeket!

4.3 A csavarok meghúzási nyomatékai



Figyeljen a menetek tisztaságára!

A megadott meghúzási nyomatékok tiszta, száraz és zsírmentes csavarokra és menetekre vonatkoznak!

A csavarok meghúzási nyomatékai				
Menet	Szilárdsági osztály			
	8.8		10.9	
	Nm	lb-ft	Nm	lb-ft
M8	23	17	33	24
M8x1	25	18	35	26
M10	46	34	65	48
M10x1,25	49	36	69	51
M12	80	59	110	81
M12x1,5	84	62	118	87
M12x1,25	88	65	123	91
M14	130	96	180	133
M14x1,5	138	102	190	140
M16	190	140	270	199
M16x1,5	210	155	290	214
M18	270	199	380	280
M18x2	280	206	400	295
M18x1,5	300	221	420	310
M20	380	280	530	391
M20x2	400	295	560	413
M20x1,5	420	310	590	435
M22	510	376	720	531
M22x2	540	398	750	553
M22x1,5	560	413	790	582
M24	630	464	890	656
M24x2	680	501	950	700
M27	930	686	1310	966
M27x2	995	733	1400	1032
M30	1260	929	1770	1305
M30x2	1370	1010	1930	1423
5/8" UNC (normál)	175	129	245	180
5/8" UNF (finom)	200	147	280	206
3/4" UNC (normál)	380	280	530	391
3/4" UNF (finom)	420	310	590	435

5 Fűggelék

5.1 Hulladékeltávolítás

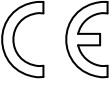
A homlokrakodó munkaeszközei főleg acélból készült szerkezeti- és hidraulikus alkotóelemekből épülnek fel, amelyek többek között gumit és műanyagot is tartalmaznak.

A régi homlokrakodó munkaeszközöket szakvállalattal ártalmatlaníttassa!

Ez főként olyan hidraulikus alkatrészekre vonatkozik, amelyek olajmaradványokat tartalmaznak és emiatt súlyos környezeti károkat okozhatnak.

A hidraulikaolaj ártalmatlanításához tartsa be a traktor kezelési útmutatóját és a helyi érvényes környezetvédelmi törvényeket!

5.2 Jelölés

Designed by STOLL GmbH D 38268 Lengede Germany	
	Type xx 1 xxxxxxxxxx
	Item-No. xxxx 2 x
	Weight xx 3 x kg Year x 4 x Hydr.Pres. x 5 x bar
	Serial-No. xx 6 xxx
Made in xx 7 xxx	

B02W

Az eszközöket típusátlájuk alapján lehet azonosítani.

A típusábla adatai:

- 1 Típus (eszköz neve)
- 2 Azonosítószám
- 3 Súly
- 4 Gyártási év
- 5 Megengedett hidraulika nyomás (nem szerepel minden eszközön)
- 6 Sorozatszám
- 7 Gyártó ország, pl.:
Germany: Német Szövetségi Köztársaság
ROK: Koreai Köztársaság
IE: Írország
PL: Lengyelország

5.3 Megfelelőségi nyilatkozat

A megfelelőségi nyilatkozat itt a 2006/42/EK irányelv, I. mellékletének, 1.7.4.2 c) bekezdése szerinti tartalommal kerül közlésre:

Megfelelőségi nyilatkozat

a 2006/42/EK irányelv II. A melléklete szerint.

A

Wilhelm STOLL Maschinenfabrik GmbH
, Bahnhofstrasse. 21
38268 Lengede, Németország

ezennel kijelenti, hogy az alábbi típusú homlokrakodó munkaeszközök

FC markoló villa, azonosító szám 3508220,
FC szálastakarmánykanál, azonosító szám 3535300
FC szilázsvilla, azonosító szám 3535320,
FC rönkfogó villa, azonosító szám 3520780,
FC rönkfogó kanál, azonosító szám 3556810,
FC markolókanál, azonosító szám 3557480

(sorozatszám 5400000 és 5999999 között)

az EK irányelv valamennyi vonatkozó rendeletének megfelelnek.

Alkalmazott EK irányelvek:

2006/42/EK Az Európai Parlament és a Tanács 2006 május 17.-én kiadott 2006/42/EK sz., gépekre vonatkozó és a 95/16/EK irányelv (átdolgozás) módosításáról szóló irányelve

Alkalmazott harmonizált szabványok:

DIN EN ISO 12100:2011-03	Gépek biztonsága - A kialakítás általános elvei - Kockázatértékelés és kockázatcsökkentés (ISO 12100:2010); Német kiadás EN ISO 12100:2010
DIN EN ISO 12100 Ber 1:2013-08	
DIN EN ISO 4254-1:2013-10	Mezőgazdasági gépek - Biztonság - 1. rész: Általános követelmények (ISO 4254-1:2013); Német kiadás EN ISO 4254-1:2013
DIN EN ISO 4413:2011-04	Folyadéktechnika - A hidraulikus berendezések és szerkezeti elemeik általános szabályai és biztonsági követelményei (ISO 4413:2010); Német kiadás EN ISO 4413:2010

A műszaki dokumentáció összeállítására felhatalmazott személy a STOLL GmbH vállalat fejlesztési osztályának vezetője, a laccímet lásd fent.

Lengede 2015.xx.xx

Karsten Kraft nevében
Fejlesztésirányítás

Guido Marenbach
Vezetőség



Kereskedő lakcíme

Ide ragassza fel vagy jegyezze fel a sorozatszámot

Wilhelm STOLL Maschinenfabrik GmbH

Postfach 1181, 38266 Lengede

Bahnhofstr. 21, 38268 Lengede

Telefon: +49 (0) 53 44/20 0

Fax: +49 (0) 53 44/20 182

E-mail: info@stoll-germany.com

A STOLL honlapja:

www.stoll-germany.com

www.facebook.com/STOLLFrontloader

www.youtube.com/STOLLFrontloader